



金沢大学附属図書館医学図書館の リニューアルについて

金沢大学情報部情報サービス課
中央図書館係 中本悦子

日本医学図書館協会総会 分科会A「図書館再生」
2015.5.29

本日の内容

1. 金沢大学附属図書館の紹介
2. 医学図書館の紹介と沿革
3. 医学図書館の将来構想計画
4. リニューアル前
5. リニューアル後
6. 利用状況と利用者アンケート
7. カフェの設置
8. 今後の課題

1-1. 金沢大学附属図書館の紹介

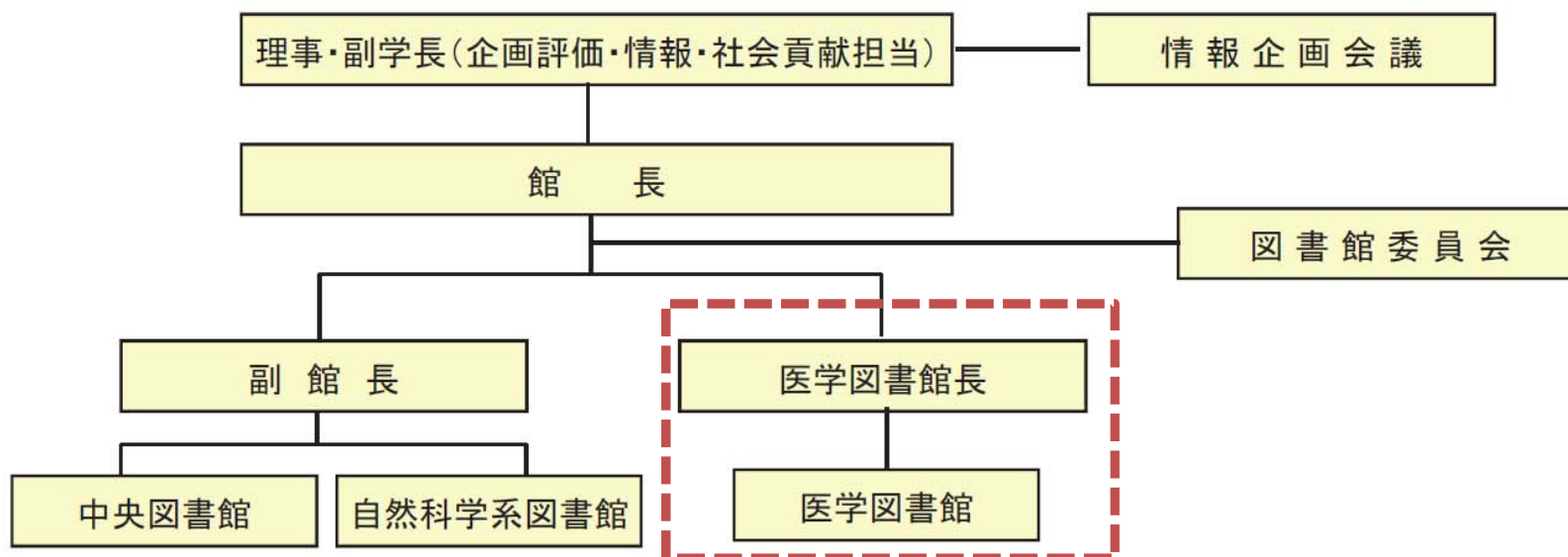
中央図書館（平成元年）



自然科学系図書館（平成十七年）

1-2. 金沢大学附属図書館の運営

■ 運営組織図



金沢大学医学図書館運営部会内規

(設置)

金沢大学附属図書館医学図書館に図書館運営部会を置く。

(目的)

運営部会は医学図書館長の諮問に応じて、医学図書館の運営に関する事項を審議する。

2-1. 医学図書館の紹介

医学図書館



保健学類図書室

2-2. 医学図書館の沿革

- 1902(明治35)年 金沢医学専門学校図書掛として設置
1923(大正12)年 金沢医科大学附属図書館と改称
1949(昭和24)年 国立大学設置法の公布により, 金沢大学創設
それに伴い金沢大学附属図書館医学部分館となる
1965(昭和40)年 以後, 金沢大学医学図書館と通称

1969(昭和44)年11月 旧建物が竣工

1970(昭和45)年6月 開館

- 2008(平成20)年 金沢大学の3学域化に伴い, 医学系分館に改称。
係名も医学系分館係に名称変更

- 2011(平成23)年10月 増改築工事に伴い,
附属病院旧外来診療棟で仮開館

2013(平成25)年1月 医学図書館竣工

2013(平成25)年3月 リニューアルオープン

2014(平成26)年4月 医学系分館係を医学図書館係に名称変更

3-1. 医学図書館の将来構想計画

医学系分館の増改築

－ 次世代ハイブリッド医学図書館を目指して －

- 老朽化が激しく、耐震も不安（築40年経過）
- 収蔵能力の限界を突破（収蔵比率117%）
- 先端医学情報基盤の整備（ICT活用等）

増改築

「機能的」で「快適」な利用環境と先端医学情報基盤を備えた次世代ハイブリッド医学図書館の実現

【1】知的生産性を向上させる
機能的で快適な学習支援の「場」

- ラーニングコモンズ
- 情報リテラシー教育の実践
- 個席・グループ学習スペース
- アメニティスペース



学習支援

【2】研究・診療活動を活性化し、知を継承する
医学情報の収集・発信・保存の「場」



- 電子ジャーナル
- データベース
- 学術雑誌
- 貴重書

研究・診療支援

地域貢献

【3】地域のための医療情報の
収集・発信・啓蒙の「場」

次世代ハイブリッド医学図書館
～ 印刷物からデジタルまで～

図書館の機能と
デザイン

【4】サービスの基盤となる
環境や安全・安心に配慮した
設計・デザイン

<http://dspace.lib.kanazawa-u.ac.jp/dspace/bitstream/2297/24747/1/KUL-MedLibReport.pdf>

3-2. 医学図書館の将来構想計画

・検討過程

2009(H21)年6月	将来構想検討ワーキンググループ設置 (平成21年度第1回図書館委員会)
10月	実施調査(東京地区, 関西地区)
12月	中間報告(第3回図書館委員会)
2010(H22) 3月	中間報告(第4回図書館委員会)
5月	最終報告・承認(平成22年度第1回図書館委員会)

・メンバー 17名

附属図書館長(座長), 医学図書館長,
医学系教員2名, 附属病院教員1名, がん研究所教員1名, 医学科学生2名,
情報企画課長, 情報サービス課長,
情報企画課職員4名, 情報サービス課職員3名

・基本的視座

1. わが国の**医学教育の動向**
2. わが国の**医学系図書館の動向**
3. 金沢大学学生・院生を中心とした医学図書館の**利用者のニーズ**

3-3. 医学図書館の将来構想計画

1. 医学教育の動向

「医学教育モデル・コア・カリキュラム」

(文部科学省/平成19(2007)年12月改定)



- ・国内外の学術情報検索能力の向上
- ・問題点を抽出し、客観的・批判的に整理したうえで、自分の考えを表現する能力の育成
- ・科学的研究(臨床研究・疫学研究・生命科学研究等)への参加



<図書館としては>

- 学生の学術検索能力向上に役立つサービスや空間の用意
- 論文, レポート, プレゼン資料作成を支援し, 学生の表現能力向上に役立つサービスや空間の用意
- 研究に不可欠な学術情報提供とアクセス環境の整備

3-4. 医学図書館の将来構想計画

2. 医学系図書館の動向

★近年重視されている機能・活動

- ①学習・研究支援： 情報リテラシー教育の参画
- ②診療支援： 診療活動に役立つ情報提供サービス
- ③地域貢献： 一般市民の知る権利に応える情報提供サービス
- ④研修： 職員の育成

本学で不足している機能・サービス

▼情報リテラシー教育の実施

電子ジャーナル・外部データベースの利用教育

研修医・看護師等を含む診療スタッフ向けの各種説明会実施

▼貴重書の保存・展示のためのスペース

▼ラーニング・コモンズ

▼アメニティ・スペース

▼24時間開館

▼図書館職員の専門的研修などなど

3-5. 医学図書館の将来構想計画

3. 金沢大学学生の医学図書館に対するニーズ

「学習・研究環境改善のための学生生活調査」(2006年)

■金沢大学医学生の学習・生活等に関する動向

- ①授業がないとき過ごす場所→学生20%, 院生10%が『図書館』
- ②在籍学類(部)への満足度→学生40% (全体の中で最も高い)
- ③自分の生活の中で大切なもの→「**学業・研究**」(全体の中で最も高い)
- ④金沢大学に対して特に要望する事項
→「**図書館の充実**」(角間キャンパスの学生より高い)

聞き取り調査

主なものに～

- ・図書館内の**自習スペース**(個席, グループの両方必要)
- ・図書館内設置の**学生用PC**
- ・**アメニティー・スペース**
- ・24時間開館(意見分かれている) ...などなど

3-6. 医学図書館の将来構想計画

4. 強化ポイント

1. 学習支援

開架図書コーナーの拡充, 自習スペース(個席, グループ席)の拡充, 情報リテラシー教育の充実, ラーニング・コモンズ, アメニティ・スペースの整備

2. 研究・診療支援

全国的に利用されている学術雑誌等の保存スペース
本学固有の貴重資料の保存・展示スペース
研究者(診療スタッフ含む)対象のEJやDB利用説明会

3. 地域貢献

◆将来構想の基本コンセプト

上記の1.~3.に加えて

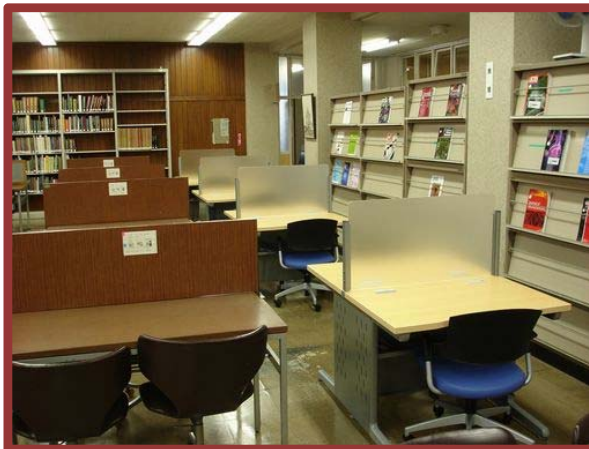
4. 図書館の機能とデザイン

- ・環境と安全に配慮した機能的な施設
- ・金沢大学キャンパス・マスタープランと整合性のとれたデザイン

4-1. リニューアル前



4-2. リニューアル前



4-3. リニューアル前 工事中のサービス

仮医学図書館： 平成23年10月3日～平成25年2月15日

■開館日時

平日： 8:30～22:00

土曜日： 10:00～16:00

■閲覧室

- ・個人用：27席
- ・学生用パソコン：8台
- ・プリンタ：2台
- ・その他：無線LAN

■開架図書

旧医学図書館1階開架図書全て(約11,400冊)

■新着雑誌

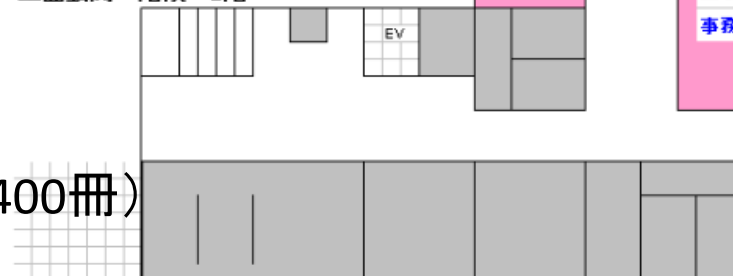
購入中の和雑誌・洋雑誌(1～2年分)

仮医学図書館(旧外来診療棟2階)

金沢大学
宝町・鶴間キャンパスマップ



正面玄関～階段⇒2階へ



旧外来診療棟 2階 平面図

⇒臨床研究棟

階段⇒2階へ

WC

医学図書館

旧臨床研修
センター

医学図書館

閲覧室(兼PC室)

旧スタッフルーム
/旧リハビリテーション部

(カフエテス)

(18診)

(17診)

医学図書館

事務室

5-1. リニューアル後

これだけ増えました！

	before	after
床面積	1,845m ²	3,185m ²
閲覧席数	129席	335席(→343席)
学生用P C	12台	24台
収蔵可能冊数	約18.5万冊	約24万冊*
トイレ設置 個所の数	男子1, 女子1, 多目的1	男子3, 女子3, みんなのトイレ3

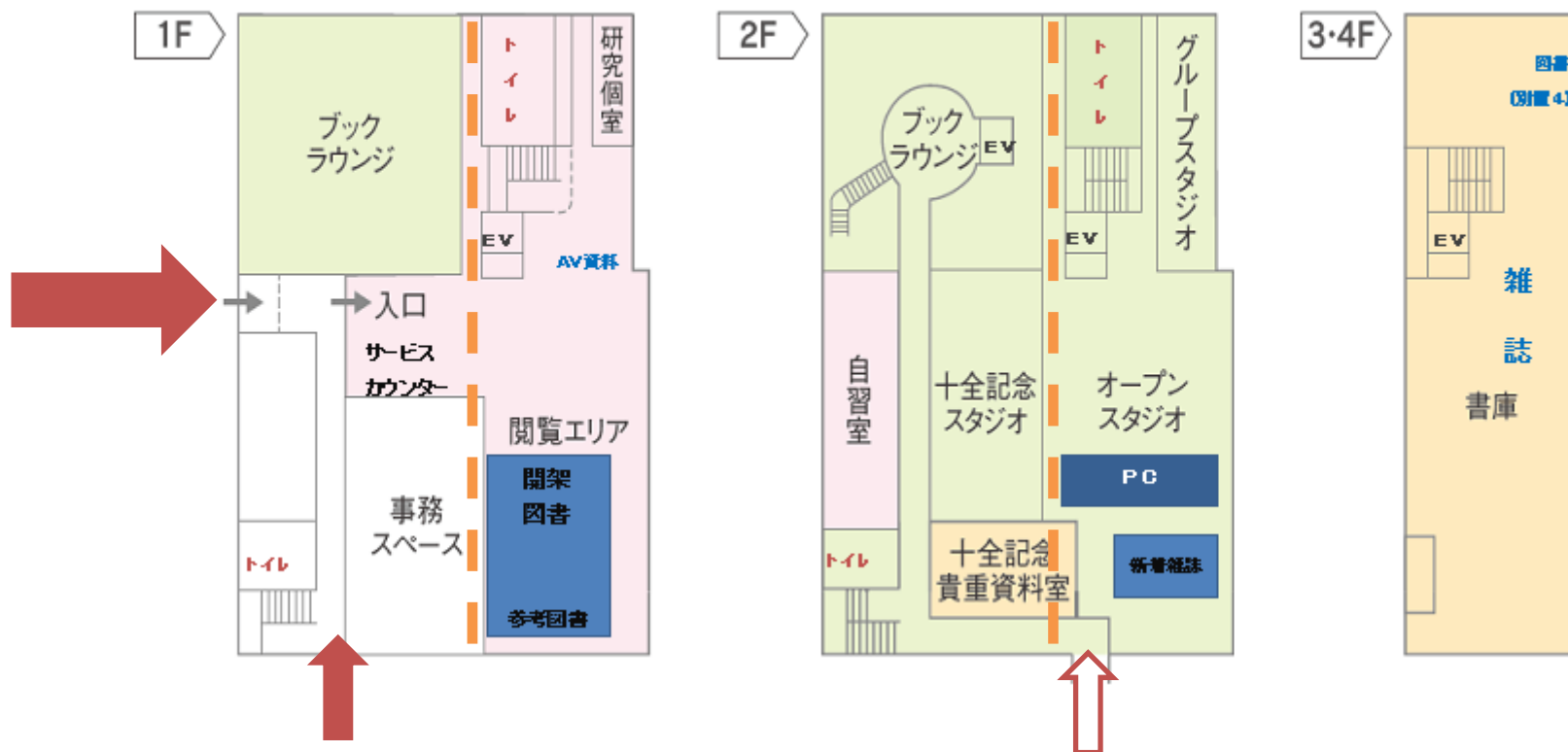
5-2. リニューアル後

■ 館内フロアマップ

「静」の空間

「継」の空間

「話」の空間



5-3. リニューアル後

1. 学習支援

・開架図書コーナーの充実



「静」の空間



5-4. リニューアル後

1. 学習支援

・自習スペースの拡充 その1



2階 自習室

「静」の空間



5-5. リニューアル後

1. 学習支援

・自習スペースの拡充 その2



「静」の空間

1階 研究個室1～4



「話」の空間

2階 グループスタジオ1～4

5-6. リニューアル後

1. 学習支援

・ラーニングコモンズ, 情報リテラシー教育 その1



「話」の空間



2階 十全記念スタジオ

5-7. リニューアル後

1. 学習支援

・ラーニングコモンズ, 情報リテラシー教育 その2

2階 オープンスタジオ

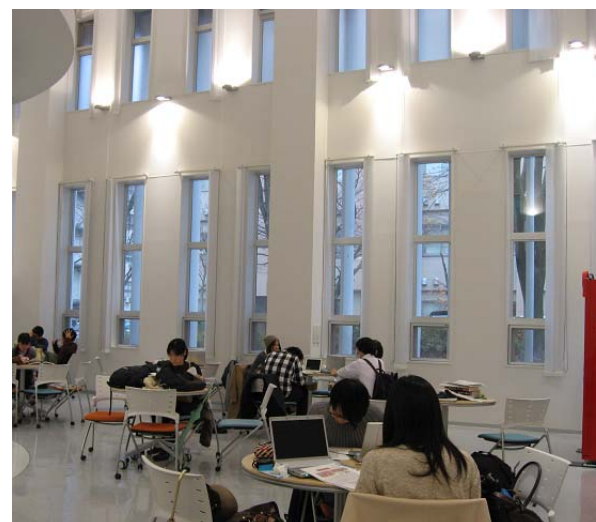


「話」の空間

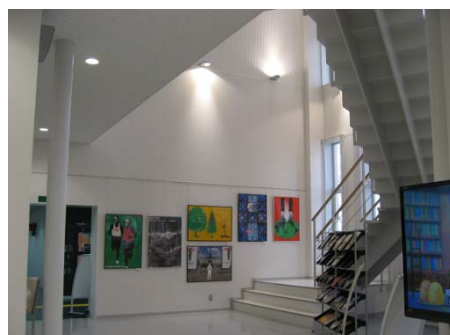
5-8. リニューアル後

1. 学習支援 ・アメニティ・スペースの整備

1階 ブックラウンジ



「話」の空間



5-9. リニューアル後

2.研究・診療支援

- ・保存スペース
- ・貴重資料の保存・展示
- ・研究者(診療者含む)対象の各種説明会



4階書庫

- ・和雑誌
- ・洋雑誌
- ・古い本



2階 十全記念貴重資料室



2階 十全記念スタジオ

5-10. リニューアル後

3.地域貢献

①一般来館者への貸出

リニューアル以前から

②一般来館者への電子ジャーナル等の利用

閲覧・コピーなどのサービスを明文化(2013.10～)

※ただし、利用契約が「学外来館利用者利用可」のものに限る。

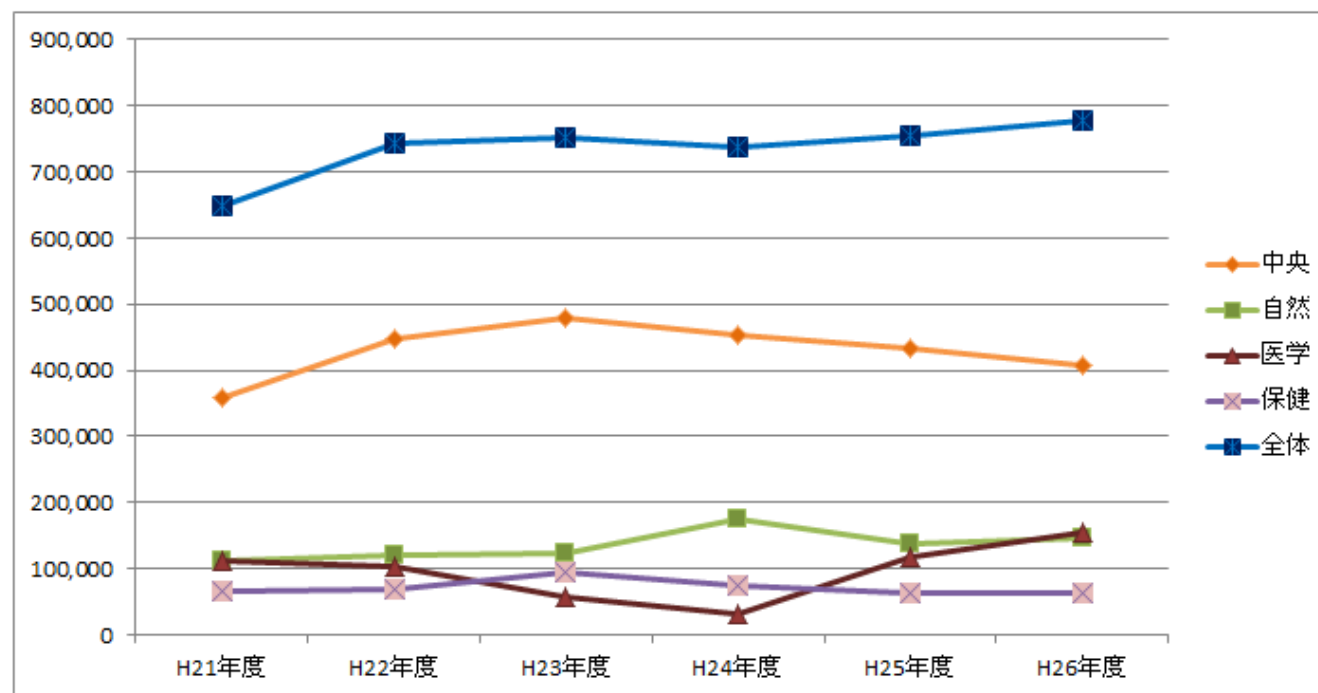
③貸出カードの共有化

金沢市図書館利用券, 金沢美術工芸大学学生証を「図書館利用券」として
使用できるようにした。(2014.4.1～)

6-1. 利用状況

入館者数の推移

	H21年度	H22年度	H23年度	H24年度	H25年度	H26年度
中央	357,453	446,890	478,526	454,786	434,498	408,739
自然	112,360	121,586	123,341	175,661	138,802	147,151
医学	113,197	103,856	56,723	31,410	116,974	155,723
保健	66,037	70,335	94,502	76,107	63,367	64,643
全体	649,047	742,667	753,092	737,964	753,641	776,256



6-2. 利用者アンケート調査

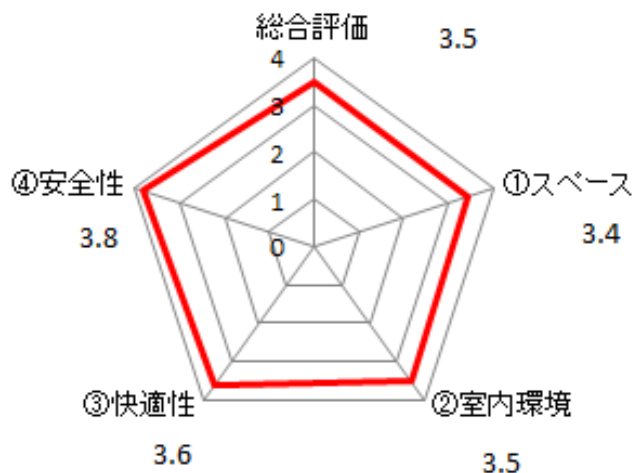
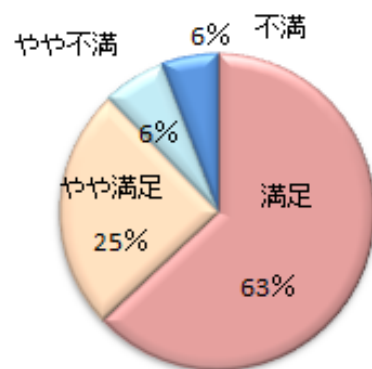
・施設部による利用者アンケート調査結果から

利用者アンケート調査結果の概要

○総合評価

「満足」及び「やや満足」で93%となっており非常に高い評価を得ている。

総合評価は3.5点となっており、やや満足の3点を大きく上回っている



(満足:4点、やや満足:3点、やや不満:2点、不満:1点で評価した)

6-3. 利用者アンケート調査

★施設部による利用者アンケート調査結果の概要

●整備効果

・学生支援として

グループ学習スペースの整備, 閲覧室や収蔵スペースの拡張

⇒利用時間や利用頻度増加

・ラーニング・コモンズの設置

⇒アクティブ・ラーニング可能, 予約施設の利用増加

●要望・意見

・空調が日によって暑かったり寒かったり変動が激しい。

●考察

医学図書館は, グループで利用できるスペースを増やしてほしい意見が多かった。

今後は, 図書館以外においてもスペース確保に考慮すべきである。

7. カフェの設置

＜プラタナスカフェ＞

附属特別支援学校と大学の生協，図書館のコラボ



before



after

platanus
KANAZAWA UNIVERSITY SPECIAL SCHOOL
café
プラタナス カフェ
OPEN : 火曜・木曜 10:30~14:00
PLACE : 医学図書館1F ブックラウンジ内

毎週 火・木 10:30-14:30

金沢大学には附属特別支援学校があります。この度、この学校に通う高校生が、医学図書館1Fブックラウンジにて、「プラタナスカフェ」をオープンいたします。テイクアウトのお飲み物とクッキーをご用意し、気軽にご来店いただけるお店となっております。スタッフ一同、ご来店、心よりお待ちしております。

メニュー:ドリンク150円 クッキーセット200円



営業日 まことに勝手ながら、半日の営業日がございます

10月							11月						
日	月	火	水	木	金	土	日	月	火	水	木	金	土
			1	2	3	4	2	3	4	5	6	7	8
5	6	7 オープン 10:30~12:30	8	9 オープン 10:30~12:30	10	11							
12	13	14 オープン 10:30~12:30	15	16	17	18	9	10	11	12 10:30~12:30	13	14	15
19	20	21 10:30~14:00	22	23 10:30~14:00	24	25	16	17	18 10:30~14:00	19	20 10:30~14:00	21	22
26	27	28 10:30~14:00	29	30 10:30~14:00	31		23	24	25 10:30~14:00	26	27 10:30~14:00	28	29
							30						

8. 今後の課題

◎3階「書庫」の整備

資料約6万冊が入らない！

※別の場所に保管中(平成20年～)

ご清聴ありがとうございました！



nakamoto@adm.kanazawa-u.ac.jp