

A New Species of Solanum from Ishigaki Island, Ryukyu, Japan

著者	Tawada Shinjun
著者別表示	多和田 真淳
journal or publication title	The journal of phytogeography and taxonomy (The Journal of Geobotany)
volume	27
number	1
page range	36-37
year	1979-07-15
URL	http://doi.org/10.24517/00056405



Shinjun TAWADA*: A New Species of *Solanum* from Ishigaki Island, Ryukyu, Japan

多和田真淳* : 石垣島産ナス属の一新種

Solanum lasiostylum (Y. C. Liu et C. H. Ou)

TAWADA, stat. et sp. nov.

Solanum torvum Sw. var. *lasiostylum* Y. C. Liu et C. H. Ou in *Chuka-Ringaku-Kikan* (中華林学季刊), vol. 7 (No. 4) : 151-152, 1974, 12.

Frutex 1-2m altus, diffusus, ramulis flexosis teretiusculis, 2mm diam., stellato-pilosis aculeatis vel inermibus, pilis stipitatis molliusculis glaucino-ferrugineis, aculeis setaceis vel triangularibus 1-5mm longis basi 0.5-5mm latis, stellato-pilosis et flavido-pulvereis. Folia ovata vel ovato-lanceolata, apice acuta, basi inaequaliter obtusa vel rotundata saepe truncata, margine gresse 2-3 undulato-lobata vel integra, superiora saepe gemina altero minore, 6-11cm longa 3-9cm lata, membranacea, supra viridia sparse stellato-pilosa, subtus albida stellato-tomentosa, nervis lateralibus 5-jugis recurvis, petiolis 0.5-4cm longis, tomentosis, interdum aculeatis. Inflorescentiae laterales, corymbosae, 10-20-floriferae, pedunculis 0-13mm longis, pedicellis ca. 12mm longis, tomentosis, eglanduliferis. Calyx campanulatus, ca. 3mm longus, dense tomentosus, 5-dentatus, dentibus 1mm longis acutis. Corolla purpurea, rotata 25mm diam., 5-lobata, lobis lanceolato-oblongis acuminate recurvatis 10mm longis ca. 8mm latis. Stamina 5, filamentis brevibus 1mm longis basi toruloso-gibbosis, antheris 5-6mm longis linearibus, apice attenuatis. Flores fertiles dolichostylosi; pistillum 20mm longum; ovarium ellipsoideum 1.5mm longum, apice pilis glanduliferis et tenuiter eglanduliferis commixtis obstitum; stylus suberectus purpureus, pilis glanduliferis et tenuiter eglanduliferis commixtis obstitis, apice brevissime bilobatus, lobis ellipticis stigmatosis. Flores steriles brachystylosi; pistillum 2mm longum; ovarium ca. 1mm longum. Bacca globosa 6-9mm diam., xanthophonea. Semina numerosa, 2.5 : 2 : 0.5mm, fusci-lutea,

lucidiuscula, sinuolato-reticulata.

Nom. Jap. Yaima-nasubi (ヤイマナスビ)

Hab.: Ryukyu, Isl. Ishigaki, Sakieda, on roadside on the foothills, Yoshio FUNAUKI March 20, 1974, specimens in Ryukyu Univ.

Typus: Y. C. Liu & C. H. Ou, 540 on April 1m 1971 (in Herb., Dept. Forestry, Coll. Agr., National Chung Hsing Univ., Taiwan)

Dist.: Formosa and Ryukyu

A new species here described as *Solanum lasiostylum*, which is called "Yaima-nasubi" and distributed from Ishigaki and Yonaguni Islands, Ryukyu, to Formosa is distinguished from *Solanum torvum sensu stricto* in several morphological characters such as growth habit, stem color, flower color and morphology, etc.; that is, *Solanum lasiostylum s. str.* is characterized by its somewhat dwarf shrubby growth habit with dark-colored stems; its flowers are purplish and reflexed, and mature fruits are yellowish red with bitter taste. Seeds are conspicuously reticulate on its surface. While, *Solanum torvum s. str.* is the tree with whitish bark, and its flowers are white in color, with entire petals. Pedicels and sepals are densely covered with glandular hairs. Mature fruits are yellow, sweet in taste and edible. Seeds are inconspicuously reticulate.

昭和30年、私は沖縄本島の中部、宜野湾市、大山貝塚附近の外人住宅の廃道に帰化しているセイバナスビ *Solanum torvum* Sw. に類似した植物を採集した。この帰化品と、伊藤武夫氏著「台湾植物図説, p. 146」の図や記載とを比較した結果、これら両植物は別種であろうと久しく考えていた。戦後、沖縄県林業試験場の沢岬安喜氏が石垣島で採集した植物と林業技術員の船浮義雄氏が石垣市崎枝部落の農道で採取した植物も、伊藤武夫氏「台湾植物図説 p. 146」のセイバナスビ、すなわち Liu & Ou 両氏の *Solanum torvum* Sw. var. *lasiostylum* Y. C. Liu & C. H. Ou とよく一致する。その後、私はセイバナスビとそれに近縁なその他の全て

*那覇市崎山町1-83; 1-83, Sakiyamacho, Nahacity, Okinawa pref.



Fig. 1
 左 *Solanum lasiostylum* TAWADA
 右 *Solanum torvum* Sw.

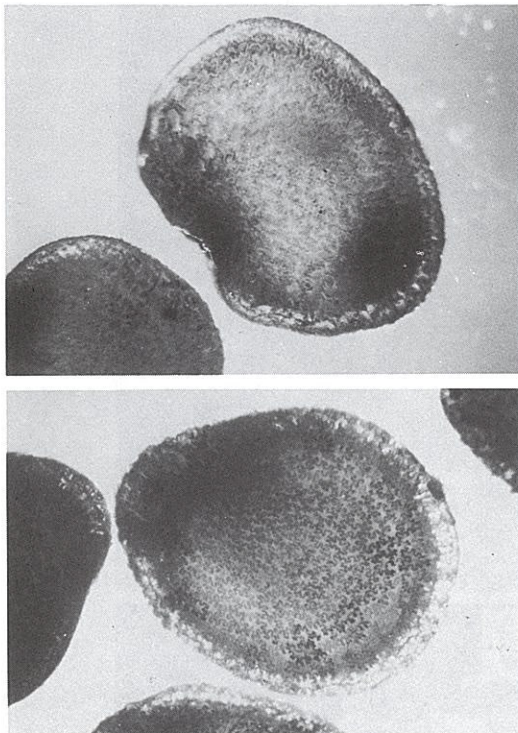


Fig. 2 (SHIMABUKURO Keiichi Photo.)
 上 *S. torvum* Sw. (セイバナスビ)
 の種子の連続アメーバ刻文
 下 *S. lasiostylum* TAWADA (ヤイマ
 ナスビ) の種子の連続アメーバ刻文

の有刺木本の *Solanum* の種との比較研究を行ない、次のような結果をえた。

なお、フィリッピンの種類との比較は、米国スミソニアン研究所の E. H. WALKER 博士の援助をうけて行なった。また、英国と米国の二・三の学者へ船浮義雄氏採集の標本を、中島邦雄氏に送ってもらって、意見を聞いた。また船浮義雄氏採集の標本を台湾大学の劉素瑞博士に送り、欧辰雄氏の同定をうけた。

研究の結果、*Solanum torvum* Sw. と *Solanum torvum* Sw. var. *lasiostylum* Y. C. LIU & C. H. OU の両者は、以下に述べるような明瞭な形態的特徴があり、従来 *Solanum torvum* の 1 変種 (var. *lasiostylum*) として扱われてきた植物は、*Solanum torvum* Sw. から明瞭に区別でき、ここに新名 (ヤイマナスビ) を与え、独立種として扱うことにした。

セイバナスビとヤイマナスビの顕著な相違点を要約して述べると次の通りである。

Solanum torvum Sw. s. str. (セイバナスビ)
 …… A

Solanum lasiostylum (Y. C. LIU & C. H. OU)
 TAWADA (ヤイマナスビ) …… B

1. 形状 A 小高木、樹皮は帯白色、各器官は B に比し大きい。
 B 低木、樹皮は帯黒色、各器官は A に比し小さい。
2. 花 A 花冠は白色、弁片は全縁、花梗と萼は腺毛密生、小花梗は花後木質化し、肥大する。
 B 花冠は紫色、反卷する、弁片は不斉歯牙縁、小花梗と萼は有柄星毛密生、小花梗は花後木質化しない。わずかに肥大する。
3. 各雄蕊間の基部 A 瘤状突起がない。
 B 瘤状突起がある。
4. 子房 A 単腺毛散生する。
 B 単腺毛、又状腺毛、星状腺毛密生する。
5. 果実 A 黄熟、甘くて食べられる。
 B 黄赤熟、苦く毒性の味がして食べられない。
6. 種子 A 連続アメーバ刻文は小形、縁辺は、低平で突起物がない。
 B 連続アメーバ刻文は大形、縁辺は隆起し、突起物がある。

○ 東海自然誌 No. 3 No. 2 の発行は、昭和51年であったから、その後どうしたものかと、ひそかに案じていたのは紹介者だけであるまい。ようやく3年目に、この号を手にし、心からよろこばしく思っている。真に雑誌をつづけていくのは大変なもので、今後益々の御発展を御祈りする。本会々員では、杉本順一氏が静岡県のラン科植物を書いて居られるが、長年の御研鑽から生れたもので、大いに参考になる。B 5 版、92頁、頒布価1,500円、入手御希望の方は大村敏朗氏 (〒420 静岡市馬場町6) 宛に申しこまるとよい。(里見信生)