

S. HATUSIMA* : A New Linden from Japan

初島住彦* : 日本産ボダイジュの一新種

Tilia chugokuensis HATUSIMA, sp. nov.

Arbor 15 m. alta, trunco ca. 30 cm diam., rami fusco-rubescentes glabri, ramuli hornotini ca. 2 mm crassi sparse fusco-stellati, Folia chartacea, oblique ovato-cordata, 7-12 cm longa, 5-8.5 cm. lata, apice acuminata, basi oblique cordata vel oblique truncata, margine argute mucronato-serrata, supra primo stellato-pilosa in autumnno glabra, subtus primo cinereo-stellato-tomentosa demum laxe stellato-tomentella, in axillis venarum et venularum ebarbulata, nervis lateralibus utrinsecus plerumque 5 subtus elevatis. Petioli 2.5-6.5 cm longi primo tomentosi demum glabrescentes. Cymae pauciflorae (5-10 florum). Sepala triangulari-lanceolata ca. 5 mm longa, extus tomentella intus albo-villosa. Petala citrina sepalis longiora 6-7 mm longa glabra. Stamina numerosa sepalis subaequilonga. Styli recti glabri ca. 3 mm longi. Ovarium orbiculari-ovatum ca. 3 mm longum albo-villosum. Bracteae oblongae, membranaceae, sessiles, ca. 10 cm longae 1.5 cm latae, apice obtusae, utrinque sparse stellato-pilosae. Pedunculi ca. 3.5-4 cm longi, pedicelli ca. 1 cm longi. Fructus ellipsoideus ca. 8 mm longus et 6-7 mm latus, 5-costatus, cinereo-fusco-villosus.

Type : Nakadoshi, Yachiyo-machi, Takada-gun, Pref. Hiroshima, Gentaro TOYOHARA, Oct. 1970 (fruiting type) ; ibid. June 23, 1971 (flowering type).

In the vegetative characters the present species is most closely related to *Tilia rufo-villosa* HATUSIMA from Kyusyu, from which it differs by its not globose but ellipsoid 5-ribbed fruits covered with not rufous but greyish brown villi.

This is also near to *T. mandshurica* RUPR. et MAXIM., but differs from it by its somewhat smaller leaves with thinnly villous greenish undersurfaces, its somewhat smaller bracts and flowers, and its not globose but ellipsoid slightly 5-ribbed fruits not covered with greyish tomentum but greyish brown villi.

摘 要

最近広島大学の鈴木兵二教授から広島県高田郡八千代町中土師に2本のツクシボダイジュ近似のボダイジュがあり近々県の天然記念物に指定したいが九州産と比較してほしいと豊原源太郎氏が昭和45年10月上記の木から採集された果実のついた標本を筆者の所に送付してきた。一見したところツクシボダイジュでもなくマンシュウボダイジュでもないことが

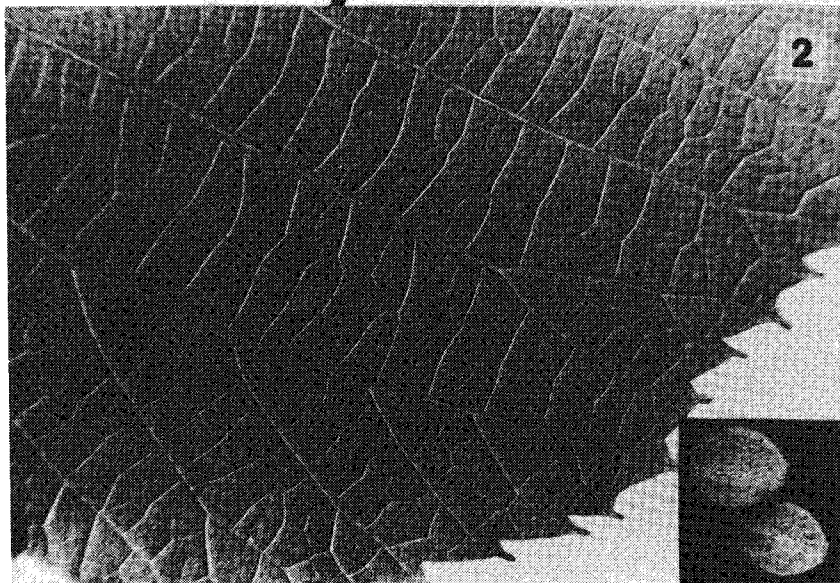
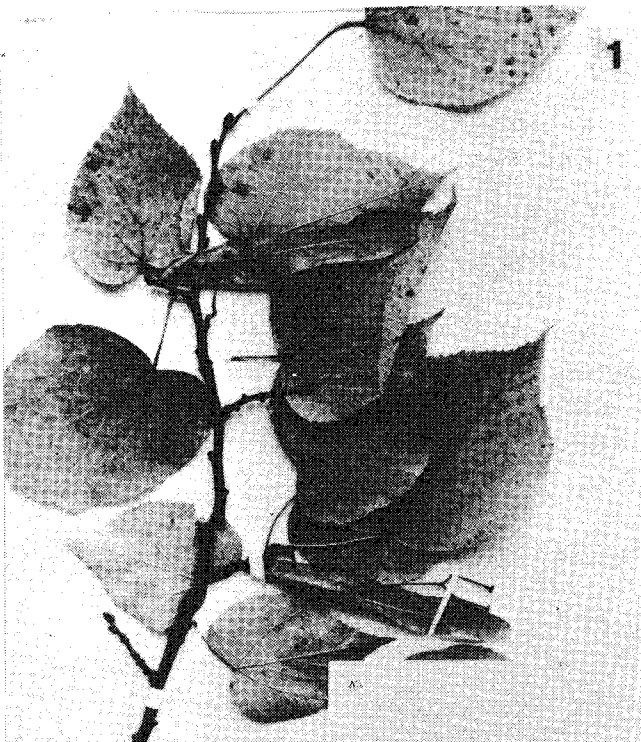
* Facult. Agric. Kagoshima Univ. 鹿児島大学農学部

判った。そこで朝鮮、中国産のものにあたってみたが該当するものがないので一新種と認めチュウゴクボダイジュ (*Tilia chugokuensis* HATU.) と命名することにした。

本種の外部形態はツクシボダイジュに近いが果実は全く異

Fig. 1. *Tilia chugokuensis* HATU-SIMA (type)

Fig. 2. A part of the leaf and fruits of the type.



なっている。すなわち、ツクシボダイジュの実は円形で縦肋はなく、全面に錆色の長柔毛を密布しているが、本種の実にはっきりした縦の5肋があり、全面に灰褐色の長柔毛があるので直に区別できる。また、本種は中国地方にも野生するマンシュウボダイジュにも近いが葉は一般にやや小さく、全体に毛が少なく下面は帯緑灰色を呈している。さらにマンシュウボダイジュの実には円形または扁円形で5肋はなく、表面には短い密軟細毛で被われているので本種と明に区別できる。記載および図によると本種は実の形および縦の5肋を有する点では朝鮮の金剛山産の *T. megaphylla* NAKAI に近いようであるが葉が小さく実の表面に短毛でなく長柔毛がある点で区別される。

上記二本のボダイジュは広島県の中北部の江川の沿岸にあり、いずれも叢生していて、その大きさはA株が樹高約15m、胸高直径がa、25cm、b、27cm、c、35cm、B株は樹高約10m、胸高直径a、12cm、b、12cm、c、12cmとなっている。

最後に本研究に当り、本種の花、実の標本を筆者に送付下された鈴木兵二教授に深謝の意を表したい。