

多和田真淳* 琉球植物見聞録 (七)

Shinjun TAWADA*: Observations of Ryukyuan Plants (7)

242. *Crepidiastrum daitoense* TAWADA sp. nov. (Sect. *Suffruticosae* KITAMURA)

Radix perennis crassa elongata. Caulis primarius brevissimis foliis copiose rosullatis in structus, caulis florifer semper infra rosulam radiatum arcuato-ascendentes, supra erectus, pars arcuato-ascendentes, circ. 12cm longa, pars erecta circ. 27cm alta basi foliis rosullatis suffulta. Folia rosulae caulis primariis vel secundariis (caulis florifer infra) oblanceolata vel lineari-oblanceolata apice acuta integra vel dentata viridescens vel viridissimus lucidus (simior *Pittosporum*) in petiolem alato-attenuata 12cm-15cm longa 2.2cm lata, utrinque glabra. Folia caulina superiora sessilia alterna rara opposita cordiger-lanceolata vel cordata amplexicaulia. Inflorescentia corymbosa polycephala. Capitula pedicellata, pedicellis anthesin circ. 10mm~16mm longis. Involucrum tubulosum anthesim 7mm longum 3mm latum medioximum in vivum. Squamae 2 seriales, exteriores calyculatae 1.2mm longae interiores lineari-lanceolata 7mm longae. Corolla flava liguliformis 1cm longa, pars tubi 3mm longa angusta, pars ligula 7mm longa 3mm lata apice 5 fida nervis 6 percusa.

Nom. Jap. Daito-wadan, nov.

Hab. : Ryukyu : Minami-Daito Isl.

Leg. R : NISHIHAMA (1970. 10. 25) type in Herbarium of University of the Ryukyu.

ダイトウワダン 沖縄本島東方海上の孤島、南大東島に産するワダン属の一種を同島在住の西浜良修氏が採集された。中井先生の Sect. *Eucrepidiastrum* に属するものであるが、その中のどの種とも異なるもので、全株無毛、葉は倒卵状披針形か狭倒卵状披針形で、先端鋭頭、全縁または粗歯牙縁、他種と異って全く粉白でなく、何となくトベラの葉を思い出させるし、光沢も強くトベラのそれに近い。花はホソバワダンに似ているが彼のように不揃いでなく、各花がよく揃い彼に比し美しく見える。新種と思われるので上記のように命名したい。(Fig. 1, 2, 3)

243. *Achyranthes okinawensis* TAWADA sp. nov.

Perennial herba planta 40cm alta ramificata in basis actino-decumbens, caulis tenui rigidulus viridis obtus-tetragonus sulcatus in juvenis internodus torsivus teres in efformatus herbaceus albi-brevicrinatus rachis tomentosus foliis brevipes obovoides undulatus revolvens superus viridis inferus glaucus

* 1-83, Sakiyama-machi, Naha, Ryukyu.



Fig. 1 *Crepidiastrum daitoense* TAWADA, sp. nov. ゲイトウワダンの花とつぼみ



Fig. 2 *Crepidiastrum daitoense* TAWADA, sp. nov. ゲイトウワダンの花序と上出葉

septemnervus superus concavus inferus protrusus, lamina 5cm longa 3cm lata, folium ruberrimum in brumosum. Spicum elongatum rubrivioleaceum cum perianthium, rachis ad basis floridus, staminodia 1.25mm longa rubriviola, ciliata 1mm longa appendix dentifera, ovarium 1mm longum, stylus rubrivioleaceus 2mm longus.

Nom. Jap. Akaho-inokodzuchi, nov.

Hab. : Rykyu : Mabunidake, Itoman-cho in Okinawa

Leg. S. TAWADA (1970. 10. 20) type in Herbarium of University of the Ryukyu

アカホイノコズチ 沖縄本島南部の戦跡公園に指定された摩文仁（まぶに）岳に一種のイノコズチを産する。ケイノコズチに似たところもあるが、彼が直立するのに対し、平開伏臥するし、葉は彼より小さく、彼が中肋の左右の葉表面が180度に平開するのに対し、これは船形で平開せず、その上中肋（縦の）方向に反巻する。花穂は彼に比し紅色で、花も大きい、新種と思われるので上記のように命名したい。

244. *Achyranthes ryukyuensis* TAWADA, sp. nov.

Perennial umbraticola herba planta 50cm alta ramificata in basis erecta, caulis tenui refractus tener rubidus tetragonus sulcatus rachis tomentosus foliis ovatus oblongus superus viridis inferus rubrus, petiola infra 15cm longa supra 2mm longa, lamina infra 15cm longa 9cm lata, supra 17mm longa 5mm lata, utrinque appressus-brevicrinata.

Nom. Jap. Shima-hikageinokodzuchi, nov.

Hab. : Ryukyu : Mt. Katsuudake, Nago-City in Okinawa.

Leg. Y. TAKUSHI (1970. 10. 31) type in Herbarium of University of the Ryukyu

シマヒカゲイノコズチ 沖縄本島の名護町カツウ岳の頂上に茎が屈曲して、葉がうすく、裏が紅色で、両面に細圧毛のある一種のイノコズチを沢岬安喜氏が採集された。苞膜の形が広三角形でヒカゲイノコズチと異っているので、新種と考え命名したいと思う。(Fig. 11)

ついでに正確を期し難いが、沖縄産 *Achyranthes* 属の全種を列記しておく。

A. 仮雄蕊は緑毛を有する

1. 刺は4.0mm ~ 4.5mm, 刺の膜長1.8mm, 萼長5.0mm, 子房長1.2mm, 花柱長1.6mm
……*A. rubra-fusca* WIGHT ムラサキイノコズチ(Fig. 5)

2. 刺は3.5mm, 刺の膜長1.6mm, 萼長4.5mm ~ 5.0mm, 子房長0.8mm, 花柱長1.0mm ~ 1.2mm

……*A. aspera* L. コワバイノコズチ(nov.) (Fig. 6)

コーナー、渡辺両氏の図説熱帯植物集成の*A. aspera* L. インドイノコズチは*A. obtusifolia* LAM. のことだから混同をさけるために新和名を与える。

3. 刺 4.0 mm～5.0 mm, 刺の膜長 1.8 mm, 萼長 6.3 mm～7 mm, 子房長 1.2 mm, 花柱長 1.8 mm～2.0 mm

……*A. daito-insularis* TAWADA ダイトウイノコズチ (Fig. 7) (Biol. Mag. Okinawa Vol. 5 p. 32)

4. 刺 3.0 mm, 刺の膜長 1.2 mm, 萼長 4.0 mm, 子房長 1.1 mm, 花柱長 1.1 mm

……*A. obtusifolia* LAM. シマイノコズチ (ケイノコズチ・インドイノコズチ) (Fig. 8)

今の所、沖縄本島南部東海岸の久高島だけに生えている。

5. 刺 4.0 mm, 刺の膜長 2.0 mm, 萼長 5.0 mm, 子房長 1.0 mm, 花柱長 2.0 mm

……*A. okinawensis* TAWADA アカホイノコズチ (Fig. 4)

B. 仮雄蕊は縁毛を有しない

6. 刺 3.0 mm, 刺の膜長 1.0 mm, 萼長 3.0 mm～4.0 mm, 子房長 1.0 mm, 花柱長 0.8 mm～1.2 mm

……*A. japonica* NAKAI var. *hachijoensis* HONDA ハチジョウイノコズチ (Fig. 9)

葯は白色。柱頭は白色。萼の先端は緑色。萼の辺縁と刺は淡紅色でない。

7. 刺 3.2 mm, 刺の膜長 1.0 mm, 萼長 4.0 mm, 子房長 1.2 mm, 花柱長 1.0 mm

……*A. japonica* NAKAI var. *katsudakemontana* TAWADA カツウダケイノコズチ (Fig. 10) (Biol. Mag. Okinawa Vol. 5, p. 31, Dec. 1968)

葯は淡紅色。柱頭は淡黄色。萼の先端は緑色。萼の辺縁と刺は淡紅色

8. 刺 3.2 mm, 刺の膜長 0.8 mm, 萼長 4.0 mm, 子房長 1.0 mm～1.2 mm, 花柱長 1.0 mm

……*A. ryukyuensis* TAWADA シマヒカゲイノコズチ (nov.) (Fig. 11)

9. 刺 4.0 mm, 刺の膜長 0.9 mm, 萼長 5.0 mm, 子房長 1.0 mm, 花柱長 1.0 mm

……*A. mollicula* NAKAI オキナワイノコズチ (Fig. 12)

花穂に赤、白の二品種がある。

245. *Triplaris surinamensis* CHAM.

Nom. Jap. Tsukubane-tadenoki (nov.)

ツクバネタデノキ 沖縄島北部名護市の北部農林高等学校の植物園に園原咲也氏の植栽された珍しいタデ科の高木があつて、開花結実する。葉は長卵形で30cm以上になり、腊葉にすると縦横にゴバン目の折目様の模様があらわれる。節間は長く中空で、果実はツクバネそっくりである。南米の原産で初輸入と思われるのでツクバネタデノキの和名を与えたい。

246. *Sida cordifolia* L.

マルバキンゴジカ 琉球政府林務課の沢岬安喜氏が5 cm位の枝を持参して来たので挿したら根づいて二年間開花結実を実見することが出来た。葉腋から二本以上も花梗を出す基本的な種で、果実の刺が二本出るので鑑定は容易である。

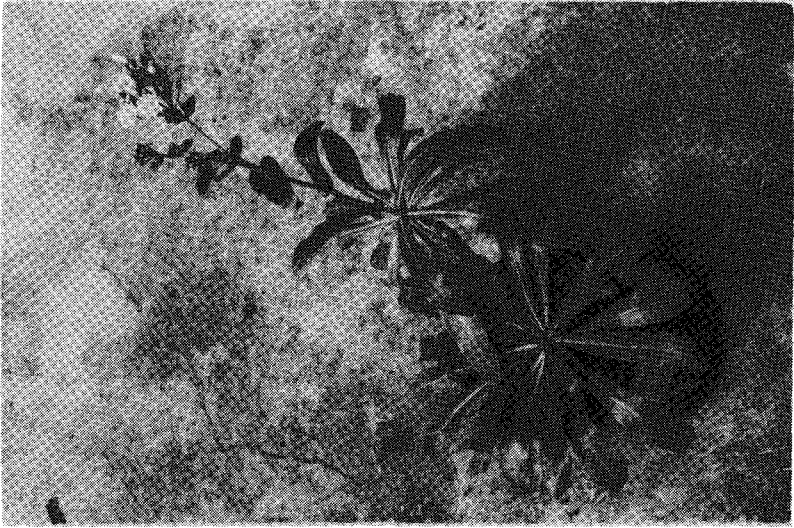


Fig. 3 *Crepidiastrum daitoense* TAWADA, sp. nov. ダイトウワダンの全形

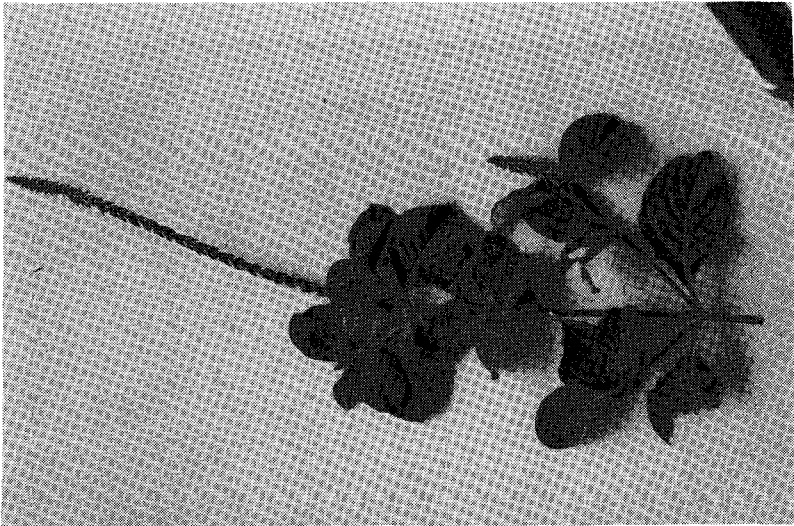


Fig. 4 *Achyranthes okinawensis* TAWADA, sp. nov. アカホイノコズチ

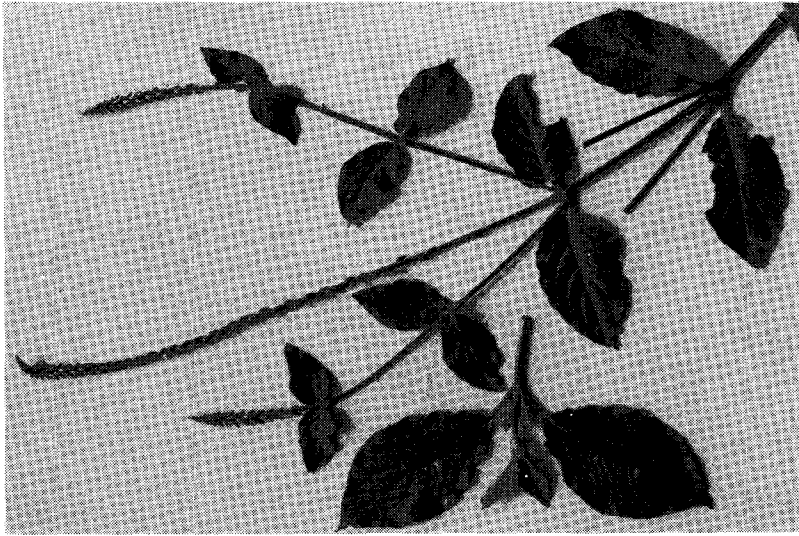


Fig. 5 *Achyranthes rubra-fusca* WIGHT. ムラサキイノコズチ

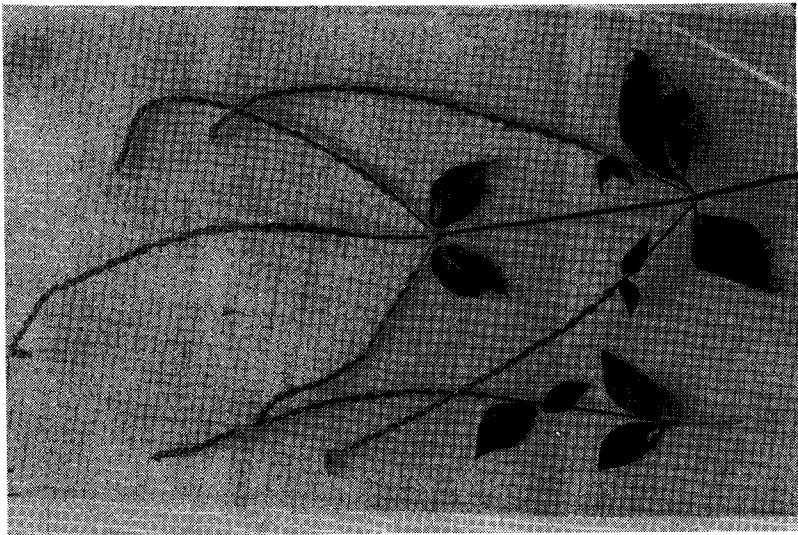


Fig. 6 *Achyranthes aspera* L. コワバイノコズチ

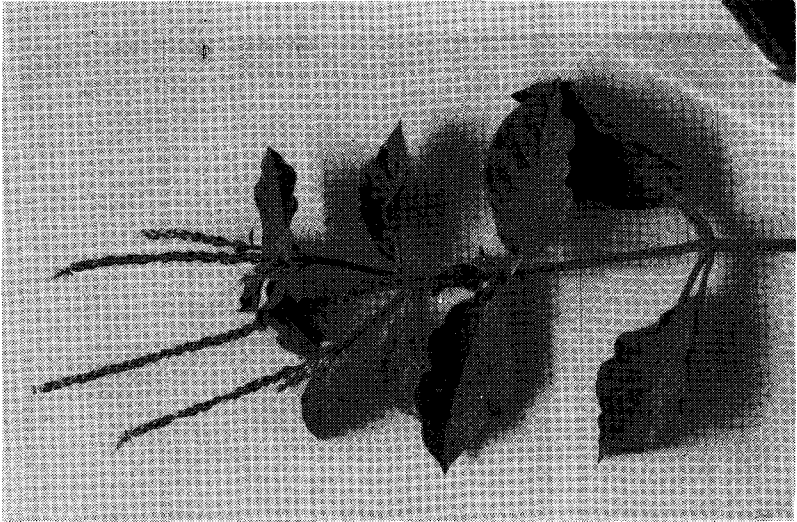


Fig. 7 *Achyranthes daito-insularis* TAWADA ダイトウイノコズチ

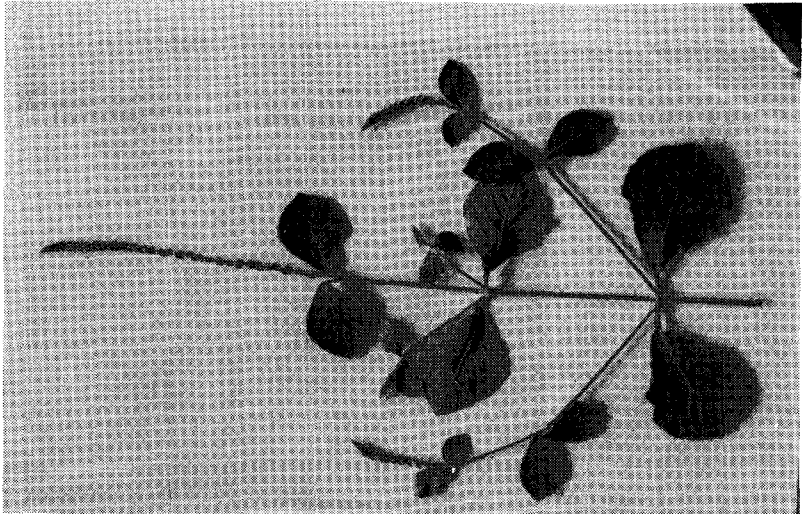


Fig. 8 *Achyranthes obtusifolia* LAM. シマイノコズチ

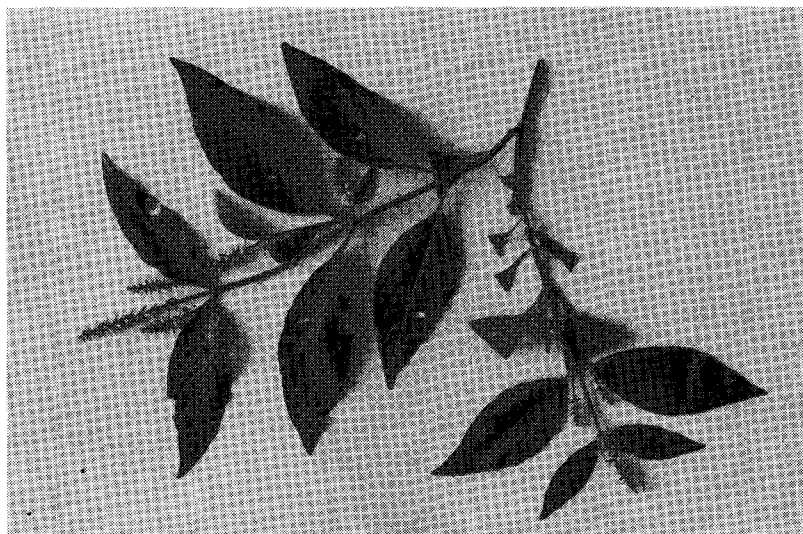


Fig. 9 *Achyranthes japonica* NAKAI var. *hachijoensis* HONDA ハチジョウイノコズチ

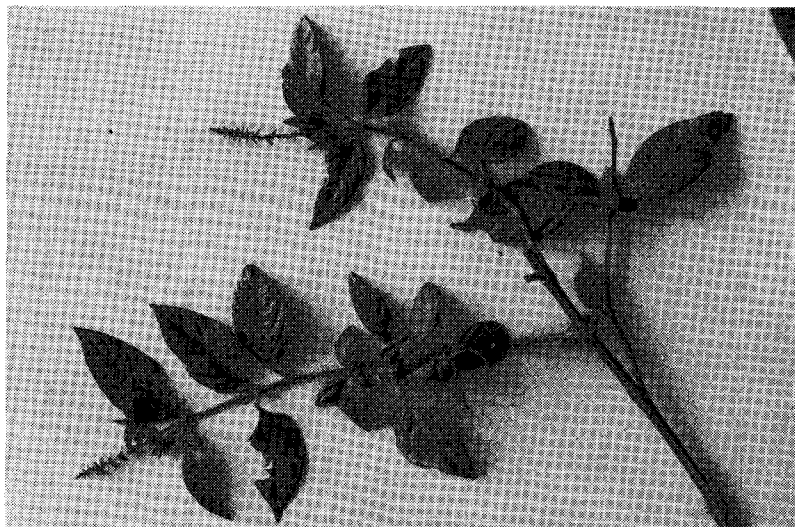


Fig. 10 *Achyranthes japonica* NAKAI var. *katsudakemontana* TAWADA カツウダケイノコズチ

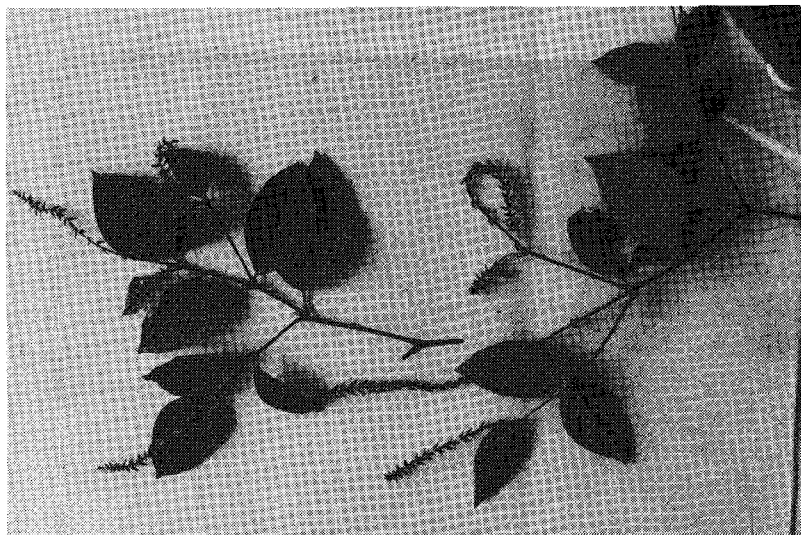


Fig. 11 *Achyranthes ryukyuensis* TAWADA, sp. nov. シマヒカゲイノコズチ

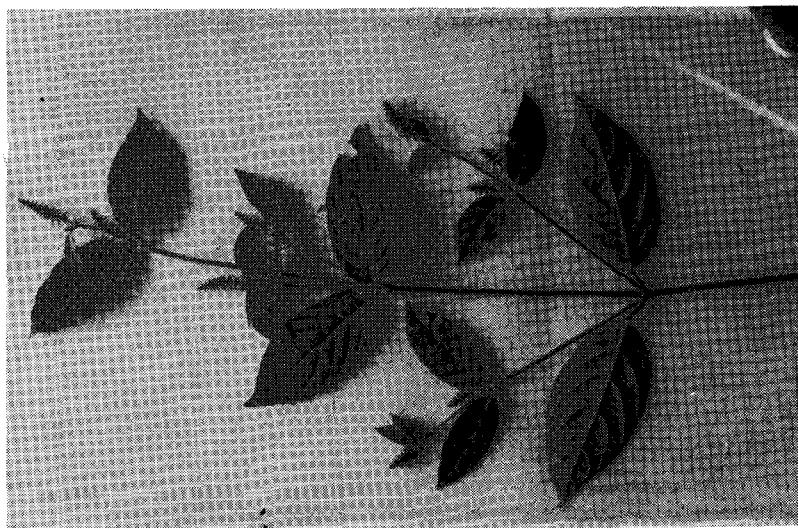


Fig. 12 *Achyranthes mollicula* NAKAI オキナワイノコズチ