

# 胃炎ニ關スル臨床的並ビニ實驗的研究

## 其4. 黴毒家兎ニ於ケル胃ノ病理組織學的變化ニ就テ

金澤醫科大學谷野內科教室(主任谷野教授)

上月與四郎

*Yoshiro Kozuki*

(昭和16年8月5日受附 特別掲載)

(本論文要旨ハ第25回日本消化機病學會ニ於テ發表セリ<sup>(23)</sup>)

### 内容抄録

余ハ實驗の黴毒家兎ニ於ケル胃ノ病理組織學的變化ニツキ觀察セントシテ成熟家兎ノ鞣丸内ニ「スピロヘータ, パリダ」ヲ注入シ黴毒ニ感染セシメ經過ヲ追ヒテ致死シ胃ノ組織學的檢索ヲナセリ。

肉眼的所見ニ於テハ26例中2例ニ於テ米粒大表在性ノ多發性潰瘍存在セリ。組織學的所見ニテハ主ナル變

化ハ大小單核細胞, 「プラスマ細胞及ビ少數ノ白血球等ノ間質内ニ於ケル瀰漫性集積ニシテ血管周圍浸潤狀ヲ呈シ全例ノ50%ニ於テ見ラレ幽門部(34.6%), 小彎部(23.1%)ニ多ク, 胃壁ニ於テハ粘膜下組織ニ最モ多ク次イデ粘膜基底層ナリ。尙加答兒性變化ハ全例ノ23.1%ニ於テ認メタルモノノ變化ハ何レモ輕度ナリ。

### 目次

第1章 緒論

第2章 實驗方法及材料

第3章 所見

第4章 所見總括

第1節 一般症狀

第2節 胃肉眼的所見

第3節 細胞浸潤性變化

第4節 加答兒性變化

第5章 考按

第6章 結論

文獻

### 第1章 緒論

胃黴毒ヲ病理解剖學的所見ヨリ初メテ確メタル者ハ Fauvel<sup>(11)</sup>(1835) ニシテ其ノ後諸家ノ報告例相次イデ發表セラレ近年ニ至リ Hausmann<sup>(14)</sup>(1911) ハ氏ノ豐富ナル經驗ニ基キ本疾患ニ關スル廣汎ナル業績ヲ發表セリ。本疾患ノ頻度ニ關シテハ臨床諸家ニヨリ多少見解ヲ異ニシ

Chiari<sup>(7)</sup>, Einhorn<sup>(10)</sup> 等ハ甚ダ稀有ナル疾患ナリトシ Rudnew<sup>(32)</sup>, Neumann<sup>(28)</sup> 等ハ之ニ賛成セズ又 Hausmann<sup>(14)</sup> モ驅黴療法ニヨリ或ハ自然ニ治癒スル例ノ相當多數ニ存スルモノアリトノ見解ヲ有セリ。病理解剖學上ニ於テハ他ノ諸内臟器ノ黴毒性病變ニ比シ極メテ稀ニ見出サル、

モノナリトスル學者 = Virchow<sup>(36)</sup>, Chiari<sup>(7)</sup>, Orth<sup>(30)</sup>, Fraenkel<sup>(12)</sup>, Aschoff<sup>(2)</sup>, Lubarsch<sup>(20)</sup> 等アリ。今實驗の方面ヨリ之ヲ觀察スル = 1906年 Bertarelli<sup>(6)</sup> ガ微毒ヲ家兎ノ眼球 = 接種シテ確實 = 感染センメ得ルコトヲ發表セン爾來實驗微毒 = 注意ヲ向クルモノ漸ク多キヲ加フル = 至レリ。赤津<sup>(3)</sup> ハ微毒家兎 = 於ケル内臟特 = 肝臟, 腎臟, 脾臟, 副腎, 肺臟及心臟等ニツキ期間ヲ追ヒ系統的 = 詳細ナル組織學的検査ヲナン多少ノ組織學的變化ヲ呈スルコト殆ンド疑フベカラ

ズト報告セリ。

最近 (1931) Wilentschuk<sup>(37)</sup> ハ實驗家兎微毒 = 於ケル臨床及病理組織學的検査 = 於テ中樞神經系, 肝臟, 腎臟, 心臟, 大動脈及脾臟等 = 變化ヲ認メタリト報告セリ。又高橋<sup>(35)</sup> ハ實驗家兎微毒 = 於ケル大動脈ノ變化 = 就テ記載セリ。然ル = 胃ノ變化 = ツキテハ寡聞ニシテ未ダ其ノ報告ヲ知ラズ。依テ余ハ微毒家兎 = 於ケル胃ノ病理組織學的變化ヲ知ラント欲シ本實驗ヲ企テ聊カ所見ヲ得タルヲ以テ此處 = 報告セントス。

## 第2章 實驗方法及材料

實驗動物ハ白色在來種成熟雄性家兎體重 2kg 以上ノモノヲ使用シ豫メ動物舎ニテ2週間飼育シ健康ナルヲ確證シテ後實驗ニ供シタリ。

「スピロヘータ, バリダ」(以下「ス・パ」ト略ス)ハ本學細菌學教室所藏ノ第 VIII株通過153-159代ノ桿丸炎旺盛期ノ桿丸ヲ抽出シ乳鉢内ニテ鉢ヲ以テ細挫シ乳棒ニテ丁寧ニ擦リ潰シ之ニ適當量ノ生理的食鹽水ヲ加ヘテ再ビ攪拌シ「ガーゼ」ヲ2枚重ネテ濾過シ生理的食鹽水浮游液ヲ作り之ヲ暗視野裝置下ニ檢鏡シテ活潑ニ運動スル「ス・パ」3條以上ヲ1視野ニ含有スルコトヲ確メ之ヲ左右桿丸内ニ各々 1cc 宛接種シ(以上ノ處置ハ何レモ無菌的ニ施行セリ)全身症狀ヲ呈スル時期ニ入ルヲ待テ經過ヲ追ヒテ即80日後, 160日後, 240日後, 320日後及730日後ニ於テ空氣栓塞ヲ以テ致死シ, 其ノ

胃ヲ肉眼的ニ精査シ法ノ如ク「フオルマリン固定, 「アルコール脫水硬化ヲ施シ噴門部, 胃底部, 胃體部, 及幽門部ノ前後壁各1ヶ所及小彎部合計9ヶ所ニツキ「パラフィン包埋法ニ依リ夫レ夫レ6枚乃至9枚ノ連續切片ヲ作成シ「ヘマトキシリン, エオジン重染色, 一部ノモノニ van Gieson 氏染色法, Weigert 氏彈力纖維染色法ヲ施行シ組織内「ス・パ」檢出ニハ Dieterle<sup>(6)</sup> 氏鍍銀法等ヲ行ヒ組織學的檢索ヲナセリ。尚「ス・パ」接種時期トシテハ夏期ハ感染率, 潛伏期, 發症率等ニ於テ不利ナルヲ以テ10月中旬ヨリ翌年3月上旬迄ヲ選ビ家兎觀察ハ大體「ス・パ」接種後3ヶ月迄ハ毎週2回ソノ後ハ毎週1回行ヒ「ワツセルマン氏反應(以後ワ氏反應ト略記)ハ適時柿下氏<sup>(22)</sup>ノ改良セル方法ニ依ル。

## 第3章 實驗成績

### (1) 80日後致死例

實驗番號 第14號 體重實驗開始時2650瓦  
剖檢時 2820瓦

一般症狀 接種24日後ニ左右桿丸炎著明, 「ワ氏反應強陽性, 80日後左右眼瞼, 鼻梁及右耳根ニ小豆大ノ護膜腫様腫瘍アリ左右桿丸硬結著明ナリ。

胃肉眼的所見 粘膜皺襞像著變ナク粘膜面稍々粗糙ノ感アリテ粘液様物質ノ附着多シ。

顯微鏡的所見

噴門部 著變ヲ認メシメズ。

胃底部 著變ヲ認メシメズ。

胃體部 著變ヲ認メシメズ。

小彎部 著變ヲ認メシメズ。

幽門部 著變ヲ認メシメズ。

實驗番號 第20號 體重實驗開始時2300瓦  
剖檢時 2500瓦

一般症狀 接種24日後左右桿丸炎著明, 「ワ氏反應強陽性, 43日後左眼角膜實質炎, 80日後左眼瞼, 右耳根ニ於テ小豆大ノ護膜腫様腫瘍アリ, 左右桿丸硬結著明ナリ。

胃肉眼的所見 著變ヲ認メシメズ。

顯微鏡的所見

噴門部 粘膜固有層上層部ニ於テ細血管ノ充盈及著明ナル腺腔囊腫様擴張ヲ認メシメル外著變ヲ認メシメ

ズ。

胃底部 著變ヲ認メシメズ。

胃體部 著變ヲ認メシメズ。

小彎部 著變ヲ認メシメズ。

幽門部 著變ヲ認メシメズ。

實驗番號 第22號 體重實驗開始時2500瓦

剖檢時 2680瓦

一般症狀 接種 24日後左睪丸炎著明、「ワ氏反應強陽性」47日後左眼角膜實質炎、80日後左右角膜實質炎著明ナリ。

胃肉眼的所見 噴門部粘膜面稍々粗糙ナレ共粘膜皺襞像著變ヲ認メシメズ。

顯微鏡的所見

噴門部 著變ヲ認メシメズ。

胃底部 著變ヲ認メシメズ。

胃體部 著變ヲ認メシメズ。

小彎部 粘膜固有層上層部ニ於テ細血管ノ充盈稍々著明ニシテ粘膜固有層ニ於テ散在性ニ腺腔囊腫様擴張ヲ認メシム。

幽門部 著變ヲ認メシメズ。

實驗番號 第24號 體重實驗開始時2250瓦

剖檢時 2380瓦

一般症狀 24日後左右睪丸炎著明、「ワ氏反應強陽性」47日後左眼角膜實質炎、80日後ニハ角膜實質炎消失セリ。

胃肉眼的所見 粘膜皺襞像略尋常、噴門部、粘膜面稍々粗糙ニシテ粘液標物質ノ附着稍々多シ。

顯微鏡的所見

噴門部 著變ヲ認メシメズ。

胃底部 粘膜上皮細胞ノ配列稍々亂レ Indifferente Zelle (以後 Indiff. Z. ト略ス)、出現稍々著明ニシテ粘膜固有層中央部ニ於テ稍々著明ナル腺腔囊腫様擴張ヲ認ム。

胃體部 粘膜上皮細胞及粘膜固有層上層部ニ於ケル腺細胞ノ配列稍々亂レ粘液化、核染色不良、胞體崩壞狀ヲ呈シ剝離セル部多ク粘膜上皮ニハ Indiff. Z. ノ出現稍々著明ナリ。

小彎部 粘膜上皮細胞ノ配列亂レ Indiff. Z. ノ出現稍々著明ニシテ核染色不良、粘液化、胞體崩壞狀ヲ示シ一部剝離セリ。

幽門部 著變ヲ認メシメズ。

實驗番號 第32號 體重實驗開始時2480瓦

剖檢時 2700瓦

一般症狀 接種 33日後左右睪丸炎著明、「ワ氏反應

強陽性、右眼角膜實質炎、47日後左眼角膜實質炎、左眼瞼ニ小豆大ノ護謨腫様腫瘍アリ80日後右眼角膜實質炎、左側耳根ニ米粒大ノ護謨腫様腫瘍アリ。

胃肉眼的所見 著變ヲ認メシメズ。

顯微鏡的所見

噴門部 著變ヲ認メシメズ。

胃底部 著變ヲ認メシメズ。

胃體部 著變ヲ認メシメズ。

小彎部 粘膜上皮ニ於テ盃狀細胞ノ出現稍々著明ナリ、其他著變ヲ認メシメズ。

幽門部 粘膜固有層ニ於テ散在性ニ腺腔囊腫様擴張ヲ認ムル外著變ヲ認メシメズ。

實驗番號 第45號 體重實驗開始時2350瓦

剖檢時 2500瓦

一般症狀 接種 31日後右睪丸炎著明、「ワ氏反應強陽性」50日後左眼角膜實質炎アリ。

胃肉眼的所見 著變ヲ認メシメズ。

顯微鏡的所見

噴門部 著變ヲ認メシメズ。

胃底部 著變ヲ認メシメズ。

胃體部 著變ヲ認メシメズ。

小彎部 著變ヲ認メシメズ。

幽門部(前壁) 粘膜筋層及粘膜下組織ニ於テ主トシテ血管周圍ニ大小單核細胞ノ瀰漫性集積ヲ認メ「プラスマ細胞稍々多數混ゼリ。病竈内ニハ「ス・パ」ヲ證シ得ズ。

幽門部(後壁) 粘膜固有層基底部間質内諸所ニ於テ主トシテ血管周圍ニ淋巴球、「エオヂン嗜好性細胞ノ瀰漫性集積ヲ認メ、粘膜下組織筋層ニ於テ血管周圍ニ單核細胞、「エオヂン嗜好性細胞及稍々多數ノ「プラスマ細胞ノ瀰漫性集積ヲ認ム。病竈内ニハ「ス・パ」ヲ證シ得ズ。

實驗番號 第80號 體重實驗開始時2200瓦

剖檢時 2420瓦

一般症狀 30日後左睪丸炎著明、「ワ氏反應強陽性ナリ。

胃肉眼的所見 著變ヲ認メシメズ。

顯微鏡的所見

噴門部 著變ヲ認メシメズ。

胃底部 著變ヲ認メシメズ。

胃體部 著變ヲ認メシメズ。

小彎部 著變ヲ認メシメズ。

幽門部 著變ヲ認メシメズ。

(2) 160日後致死例

實驗番號 第21號 體重實驗開始時2550瓦  
剖檢時 3200瓦

一般症狀 接種24日後左右睪丸炎著明，30日後「ワ氏反應強陽性，100日後右眼角膜實質炎著明ナリ。

胃肉眼的所見 著變ヲ認メシメズ。

顯微鏡的所見

噴門部 粘膜固有層上層部及基底部ニ於テ細血管ノ充盈著明ナリ，粘膜上皮細胞ノ粘液化稍々著明ニシテ細胞ノ配列稍々亂レ Indiff. Z. ノ出現稍々著明ニシテ核染色不良，核濃縮，胞體崩壞狀ヲ呈セルモノ稍々多數散在セリ。

胃底部 粘膜上皮細胞ノ配列亂レ粘液化稍々著明ニシテ核染色不良，核濃縮，胞體崩壞狀ヲ呈シ Indiff. Z. ノ出現稍々著明ニシテ一部剝離セリ，粘膜固有層中央部ニ於テ腺腔囊腫様擴張少數ニ認メラレ粘膜基底部及粘膜下組織ニ於ケル血管ノ充盈著明ナリ。

胃體部 粘膜固有層上層部，基底部，粘膜筋層，粘膜下組織ニ於ケル細血管ノ充盈ヲ認メシムル外ニ著變ヲ認メシメズ。

小彎部 粘膜固有層及粘膜下組織ニ於テ細血管ノ充盈稍々著明ナル外ニ著變ヲ認メシメズ。

幽門部 著變ヲ認メシメズ。

實驗番號 第25號 體重實驗開始時2300瓦  
剖檢時 3100瓦

一般症狀 接種24日後右睪丸炎著明，「ワ氏反應強陽性，62日後左右眼角膜實質炎，左右睪丸硬結，陰囊壞死，75日右眼角膜炎著明，次第ニ輕快シ145日ヨリ左眼角膜實質炎著明ナリ。左右睪丸稍々硬ナレ共陰囊ノ壞死全治セリ。

胃肉眼的所見 粘膜皺襞像一般ニ稍々繊細ニシテ粘膜面稍々粗糙ニシテ粘液様物質ノ附着稍々多シ。

顯微鏡的所見

噴門部 粘膜上皮細胞ノ配列亂レ，粘液化稍々著明ニシテ核染色不良，Indiff. Z. ノ出現ヲ認メ胞體崩壞狀ヲ呈シ剝離セルモノ多シ。

胃底部 粘膜固有層上層部腺細胞及粘膜上皮細胞ノ配列稍々亂レ粘液化稍々著明ニシテ核染色不良，Indiff. Z. ノ出現ヲ認メ胞體崩壞狀ヲ呈シ剝離セルモノ多シ。

胃體部 粘膜上皮細胞ノ配列稍々亂レ粘液化著明ニシテ核染色不良，胞體崩壞狀ヲ呈シ一部剝離セリ，粘膜固有層基底部及粘膜下組織ノ血管周圍ニ大小單核細胞ノ瀰漫性集積稍々著明ナリ，紅染纖維ノ增殖ハ何レノ部位ニ於テモ著明ナラズ，病竈内ニハ「ス・パ」ヲ證

シ得ズ。血管壁彈力纖維ノ走行異常及斷裂等ヲ認メシメズ。

小彎部 粘膜上皮細胞ノ配列亂レ粘液化稍々著明ニシテ核染色不良，胞體崩壞狀ヲ呈シ諸所ニ於テ剝離セルヲ認メシム。粘膜固有層基底部ニ於テ細血管ノ充盈著明ナリ。

幽門部 粘膜上皮細胞ノ粘液化稍々著明ニシテ胞體崩壞狀ヲ呈セルモノアリ，粘膜固有層基底部細血管周圍ニ稍々著明ナル單核細胞ノ瀰漫性集積ヲ認メシム。

實驗番號 第26號 體重實驗開始時2830瓦  
剖檢時 3600瓦

一般症狀 接種24日後左右睪丸炎著明，「ワ氏反應強陽性，100日後左右眼角膜實質炎輕度ニ認メラレ140日ニハ消失セリ。

胃肉眼的所見 胃粘膜皺襞像著變ヲ認メシメズ。

顯微鏡的所見

噴門部 粘膜上皮及ビ粘膜固有層一般ニ著變ナク上層部ニ於テ腺腔囊腫様擴張僅カニ存在シ粘膜固有層基底部，粘膜下組織ニ於テ血管ノ充盈著明ナリ。

胃底部 粘膜固有層ニ於テ著明ナル腺腔囊腫様擴張ヲ認ムル外著變ヲ認メシメズ。

胃體部 著變ヲ認メシメズ。

小彎部 粘膜固有層ニハ著變ヲ認メシメズ。但シ基底部間質内ニ於テ血管周圍ニ單核細胞ノ瀰漫性集積ヲ認メ粘膜下組織ノ細血管周圍ニ單核細胞ノ集積稍々著明ニシテ少數ノ「プラスマ細胞ヲ混ゼリ，紅染纖維ノ增殖，「ス・パ」ヲ認メシメズ。血管壁異常ヲ認メシメズ。

幽門部 粘膜固有層ニハ一般ニ著變ヲ認メシメズ。粘膜下組織ニ於テ細血管ノ周圍ニ單核細胞及ビ稍々多數ノ「プラスマ細胞ノ瀰漫性集積ヲ認ム。病竈内ニハ「ス・パ」ヲ證シ得ズ。

實驗番號 第28號 體重實驗開始時2230瓦  
剖檢時 2660瓦

一般症狀 接種14日後左右睪丸炎著明，24日後「ワ氏反應強陽性，62日後左眼角膜實質炎右睪丸硬結著明，160日後右眼角膜實質炎輕度，右睪丸ニ指頭大ノ硬結アリ左睪丸尋常ナリ。

胃肉眼的所見 著變ヲ認メシメズ。

顯微鏡的所見

噴門部 著變ヲ認メシメズ。

胃底部 粘膜固有層上層部ヨリ基底部粘膜下組織ニ於テ細血管ノ充盈ヲ認メシムル外著變ヲ認メシメズ。

胃體部 粘膜固有層上層部ニ於テ腺腔囊腫様擴張ヲ認ムル外著變ヲ認メシメズ。

小彎部 粘膜固有層ニ於テ散在性ニ腺腔囊腫様擴張ヲ認ムル外著變ヲ認メシメズ。

幽門部 著變ヲ認メシメズ。

實驗番號 第29號 體重實驗開始時2470瓦  
剖檢時 2880瓦

一般症狀 接種 24日後左右睪丸炎著明、「ワ氏反應強陽性」62日後左右眼角膜實質炎著明、90日後眼角膜實質炎治癒、右睪丸硬結尙存シ160日後左右睪丸略々尋常ナリ。

胃肉眼的所見 著變ヲ認メシメズ。

顯微鏡的所見

噴門部 著變ヲ認メシメズ。

胃底部 著變ヲ認メシメズ。

胃體部 著變ヲ認メシメズ。

小彎部 著變ヲ認メシメズ。

幽門部 粘膜固有層基底層ニ著明ナル淋巴細胞ノ出現アリ粘膜下組織ノ血管周圍ニ於テ單核細胞ノ瀰漫性集積著明ニシテ稍々多數ノ「プラスマ細胞ヲ混ゼリ。

實驗番號 第60號 體重實驗開始時2350瓦  
剖檢時 2720瓦

一般症狀 接種 37日後左右睪丸炎著明、「ワ氏反應強陽性ナリ。

胃肉眼的所見 著變ヲ認メシメズ。

顯微鏡的所見

噴門部 著變ヲ認メシメズ。

胃底部 著變ヲ認メシメズ。

胃體部 粘膜固有層基底層間質内及粘膜下組織ニ於テ細血管ノ充盈稍々著明ニシテソノ周圍ニ大小單核細胞、稍々多數ノ「プラスマ細胞ノ瀰漫性集積ヲ認メシム。

小彎部 粘膜基底層ヨリ粘膜筋層ニ亙リ大小單核細胞ノ集積ヲ認メ稍々多數ノ「エオジン嗜好細胞、「プラスマ細胞混在セリ。紅染纖維ノ増殖及ビ「ス・パ」ヲ認メシメズ。

幽門部(前壁) 粘膜基底層間質内ニ於テ單核細胞ノ瀰漫性集積稍々著明ニシテ稍々多數ノ「プラスマ細胞ヲ含ミ細血管ノ周圍ニ著明ナリ、粘膜下組織ニ於テモ主トシテ單核細胞ノ瀰漫性集積稍々著明ナリ、紅染纖維ノ増殖及「ス・パ」ヲ認メシメズ。血管壁彈力纖維ノ異常ヲ認メシメズ。

幽門部(後壁) 粘膜固有層全汎ニ亙リ散在性ニ單核細胞ノ遊走ヲ認メ一部ニ於テ比較的密ニ集積シ腺細胞ハソレ等細胞ニヨリ置換サレ稍々萎縮セリ、粘膜下組織ニ於テ血管周圍ニ大小單核細胞ノ瀰漫性集積ヲ認メ

シム、紅染纖維ノ増殖並ニ「ス・パ」ヲ認メシメズ。血管壁彈力纖維ノ異常ヲ認メシメズ。

(3) 240日後致死例

實驗番號 第34號 體重實驗開始時2260瓦  
剖檢時 3150瓦

一般症狀 接種 30日後左右睪丸炎著明、「ワ氏反應強陽性、90日後右眼角膜實質炎、左睪丸硬結著明、120日後右眼角膜炎稍々著明ナレ共240日ニハ消失セリ。

胃肉眼的所見 噴門部ニ米粒大ノ圓形又ハ橢圓形ノ淺在性ノ物質缺損3箇アリ、底部ニハ暗赤色ノ血斑ヲ附着ス、周圍ハ稍々堤狀ヲナス、粘膜皺襞像著變ヲ認メシメズ。

顯微鏡的所見

噴門部(潰瘍部1) 粘膜固有層ノ一部ニ於テ潰瘍ヲ形成シ腺腔上部ニ於テハ胞體並ニ核染色甚シク不良ニシテ散在性ニ白血球遊走シ潰瘍周圍ノ細血管ノ充盈著明ナリ、潰瘍ハ表在性ニシテ粘膜固有層基底層及粘膜筋層ニハ及バズ潰瘍底部ノ粘膜下組織及ビ稍々遠キ腺管基底層ノ小血管充盈シソノ周圍ニハ單核細胞及稍々多數ノ「プラスマ細胞、「エオジン嗜好細胞ノ瀰漫性集積認メラル、モ栓塞又ハ血栓等ハ之ヲ認メシメズ、紅染纖維ノ増殖ハ何レノ部位ニ於テモ之ヲ認メシメズ。病竈内ニハ「ス・パ」ヲ證シ得ズ。血管壁ノ彈力纖維ノ異常、栓塞又ハ血栓等ヲ認メシメズ。

噴門部(潰瘍部2) 粘膜固有層ノ一部ニ於テ表在性ノ潰瘍ヲ認メ腺管上部ノ胞體並ニ核染色甚シク不良ニシテ、白血球「エオジン」嗜好性細胞散在性ニ遊走セルヲ認ム。「プラスマ細胞ノ浸潤ハ輕微ナリ。潰瘍周圍ノ細血管ハ著明ニ充盈シ腺細胞ノ粘液化及腺腔囊腫様擴張稍々著シク潰瘍底ヨリ稍々遠キ腺管基底層ニハ小血管稍々著明ニ充盈シソノ周圍ニハ單核細胞稍々多數ノ「エオジン嗜好細胞瀰漫性ニ集積セルモ栓塞又ハ血栓等ヲ認メシメズ。紅染纖維ノ増殖及「ス・パ」ヲ證シ得ズ。血管壁ノ彈力纖維ノ異常、栓塞又ハ血栓等ヲ認メシメズ。

噴門部(潰瘍部3) 粘膜固有層ノ一部ニ於テ表在性ノ潰瘍ヲ認メ腺管上部ノ胞體並ニ核染色甚シク不良、核濃縮等ヲ認メ白血球「エオジン嗜好性細胞散在性ニ遊走シ潰瘍周圍ノ細血管ハ著明ニ充盈シ潰瘍底部ノ粘膜下組織ニ於テ細血管周圍ニ「エオジン嗜好細胞集積ス。又潰瘍底ニ遠キ腺管基底層ニ於ケル小血管モ亦著シク充盈シソノ周圍ニハ單核細胞稍々多數ノ「エオジン嗜好細胞、極メテ少數ノ「プラスマ細胞瀰漫

性ニ集積セルモ栓塞又ハ血栓等ヲ認メシメズ。尙紅染纖維ノ増殖、「ス・パ」ヲ證シ得ズ。血管壁ノ弾力纖維ノ異常ヲ認メシメズ。

胃底部 著變ヲ認メシメズ。

胃體部 著變ヲ認メシメズ。

小彎部 著變ヲ認メシメズ。

幽門部 粘膜上皮ニ於テ白血球性浸出物ノ析出稍々著明ナレ共其他ニハ著變ヲ認メシメズ。

實驗番號 第36號 體重實驗開始時2350瓦

剖檢時 3100瓦

一般症狀 接種 33日後左右睪丸炎著明「ワ氏反應強陽性」, 63日後右側眼角膜炎著明, 90日後ニハ消失セリ。160日後右眼角膜實質炎著明ニ表ハレ240日ニ至リ尙存在セリ。

胃肉眼的の所見 著變ヲ認メシメズ。

顯微鏡的の所見

噴門部 著變ヲ認メシメズ。

胃底部 著變ヲ認メシメズ。

胃體部 著變ヲ認メシメズ。

小彎部 粘膜下組織ニ於テ瀰漫性ニ單核細胞稍々多數ノ「プラズマ細胞」ヲ集積ヲ認メシム。

幽門部 著變ヲ認メシメズ。

實驗番號 第43號 體重實驗開始時2250瓦

剖檢時 2900瓦

一般症狀 接種 24日後左右睪丸炎著明「ワ氏反應強陽性」眼角膜實質炎ハ認メシメズ。

胃肉眼的の所見 粘膜面一般ニ稍々粗糙ニシテ粘液様物質ノ附着稍々多シ, 粘膜皺襞像著變ヲ認メシメズ。

顯微鏡的の所見

噴門部 著變ヲ認メシメズ。

胃底部 粘膜固有層ニ散在性ニ腺腔囊腫様擴張ノ出現ヲ見ル外著變ヲ認メシメズ。

胃體部 粘膜固有層ニ於テ散在性ニ著明ナル腺腔囊腫様擴張ノ出現ヲ見ル外著變ヲ認メシメズ。

小彎部 粘膜上皮ニ於テ稍々著明ナル盃狀細胞出現ノ外著變ヲ認メシメズ。

幽門部 著變ヲ認メシメズ。

實驗番號 第49號 體重實驗開始時2250瓦

剖檢時 2830瓦

一般症狀 接種 28日後左右睪丸炎著明, 112日後右眼角膜實質炎, 146日後左右眼角膜實質炎著明, 240日後尙左眼角膜實質炎著明睪丸略々尋常ナリ。

胃肉眼的の所見 著變ヲ認メシメズ。

顯微鏡的の所見

噴門部 粘膜固有層ニ於テ腺腔囊腫様擴張ノ出現ヲ見ル外著變ヲ認メシメズ。

胃底部 著變ヲ認メシメズ。

胃體部 粘膜固有層ニ於テ稍々著明ナル腺腔囊腫様擴張ノ出現ヲ示ス外ニ著變ヲ認メシメズ。

小彎部 粘膜固有層上層部ニ腺腔囊腫様擴張ヲ示ス外著變ヲ認メシメズ。

幽門部 粘膜固有層基底部間質内ノ諸所ニ於テ主トシテ血管周圍ニ瀰漫性ニ大小單核細胞及稍々多數ノ「プラズマ細胞」ヲ集積ヲ認ム。又粘膜下組織ニ於テモ血管周圍ニ大小單核細胞少數ノ「プラズマ細胞」ヲ集積ヲ認ム。病竈内ニハ「ス・パ」ヲ證シ得ズ。

實驗番號 第54號 體重實驗開始時2310瓦

剖檢時 3200瓦

一般症狀 接種 28日後左右睪丸炎著明「ワ氏反應強陽性」, 眼角膜實質炎ハ240日ニ至ルモ出現セズ。

胃肉眼的の所見 著變ヲ認メシメズ。

顯微鏡的の所見

噴門部 粘膜固有層基底部ニハ小血管ノ充盈著明ニシテ著明ナル淋巴濾胞ヲ認メ粘膜下組織ニ於テ小血管ノ充盈著明ナリ。

胃底部 粘膜固有層上層部ニ腺腔囊腫様擴張ノ出現ヲ示ス外著變ヲ認メシメズ。

胃體部 著變ヲ認メシメズ。

小彎部 著變ヲ認メシメズ。

幽門部 著變ヲ認メシメズ。

實驗番號 第56號 體重實驗開始時2300瓦

剖檢時 2900瓦

一般症狀 接種 30日後左右睪丸炎著明「ワ氏反應強陽性」, 眼角膜實質炎出現セズ。

胃肉眼的の所見 粘膜皺襞像著變ナク粘液様物質ノ附着稍々著明ナリ。

顯微鏡的の所見

噴門部 著變ヲ認メシメズ。

胃底部 粘膜固有層ニハ著變ヲ認メシメズ。粘膜下組織ニ於テ諸所ニ主トシテ血管周圍ニ大小單核細胞稍々多數ノ「プラズマ細胞」ヲ瀰漫性集積ヲ認メシム。病竈内ニハ「ス・パ」ヲ證シ得ズ。

胃體部 著變ヲ認メシメズ。

小彎部 粘膜下組織ノ諸所ニ於テ主トシテ血管周圍ニ大小單核細胞, 多數ノ「プラズマ細胞」ヲ瀰漫性集積ヲ認メ長ミアル核ヲ有スル細胞稍々増加セリ, 病竈内ニハ「ス・パ」ヲ認メシメズ。紅染纖維ノ増殖及血管壁弾力纖維ノ異常ヲ認メシメズ。

幽門部 粘膜固有層ニハ著變ナク粘膜下組織ニ於テ細血管ノ周圍ニ大小單核細胞及少數ノ「プラズマ細胞」ノ瀰漫性集積ヲ認メシム。病竈内ニハ「ス・パ」ヲ證シ得ズ。紅染纖維ノ増殖、血管壁ノ彈力纖維ノ異常ヲ認メズ。

實驗番號 第57號 體重實驗開始時2350瓦  
剖檢時 3200瓦

一般症狀 接種30日後左右睪丸炎著明「ワ氏反應強陽性、眼角膜炎出現セズ。

胃肉眼的所見 著變ヲ認メシメズ。

顯微鏡的所見

噴門部 粘膜固有層全汎ニ亘リ諸所ニ於テ稍々著明ナル腺腔囊腫様擴張ヲ示ス外著變ヲ認メシメズ。

胃底部 著變ヲ認メシメズ。

胃體部 著變ヲ認メシメズ。

小彎部 粘膜固有層基底部ニ於テ血管周圍ニ大小單核細胞ノ瀰漫性集積アリ又粘膜下組織ニ於テ細血管ノ周圍ニ大小單核細胞及稍々多數ノ「プラズマ細胞」ノ瀰漫性集積ヲ認メ長ミアル核ヲ有スル細胞稍々増加ス。紅染纖維ノ増殖及「ス・パ」ヲ證シ得ズ。血管壁彈力纖維ノ異常ヲ認メシメズ。

幽門部 粘膜基底部ヨリ粘膜下組織ニ亘リ血管周圍ニ大小單核細胞及「プラズマ細胞」ノ瀰漫性集積ヲ認メシム。其他粘膜基底部ノ諸所ニ主シテ血管周圍ニ大小單核細胞稍々多數ノ「プラズマ細胞」ノ瀰漫性集積ヲ認メシム。紅染纖維ノ増殖及「ス・パ」ヲ認メシメズ。血管壁彈力纖維ノ異常ヲ認メシメズ。

實驗番號 第58號 體重實驗開始時2350瓦  
剖檢時 3350瓦

一般症狀 30日後左右睪丸炎著明、「ワ氏反應強陽性、70日後左右眼角膜實質炎稍々著明ナリ。

胃肉眼的所見 粘膜皺襞像著變ナク噴門部及小彎部ノ粘膜稍々粗糙ナリ。

顯微鏡的所見

噴門部 著變ヲ認メシメズ。

胃底部 粘膜固有層中央部ニ於テ著明ナル腺腔囊腫様擴張ヲ示ス外著變ヲ認メシメズ。

胃體部 著變ヲ認メシメズ。

小彎部 粘膜固有層中央部ニ於テ散在性ニ稍々著明ナル腺腔囊腫様擴張ヲ示ス外著變ヲ認メシメズ。

幽門部 粘膜基底部ニ於テ稍々著明ナル淋巴濾胞ノ出現ヲ著變ヲ認メシメズ。

(4) 320日後致死例

實驗番號 第3號 體重實驗開始時2520瓦  
剖檢時 3170瓦

一般症狀 24日後左右睪丸炎著明、28日「ワ氏反應強陽性、60日後左右眼角膜實質炎著明、104日後左眼瞼ニ小豆大ノ護謨腫様腫瘍アリ、右眼角膜實質炎治癒ス、左眼ノ夫ハ320日マデ存在セリ。

胃肉眼的所見 粘膜皺襞像著變ヲ認メシメズ。幽門部ニ米粒大ニシテ稍圓形ノ表在性ノ物質缺損2個存在シ周圍ハ僅カニ堤狀ヲ呈シ底部ニハ暗赤色ノ血斑ヲ附着ス。

顯微鏡的所見

噴門部 著變ヲ認メシメズ。

胃底部 著變ヲ認メシメズ。

胃體部 著變ヲ認メシメズ。

小彎部 粘膜固有層基底部ニ稍々著明ナル淋巴濾胞出現シ粘膜下組織ニ於テ散在性ニ大小單核細胞、「プラズマ細胞」ノ遊走及血管周圍ニ大小單核細胞、「プラズマ細胞」ノ瀰漫性集積ヲ認メシム。

幽門部 粘膜固有層ニ散在性ニ腺腔囊腫様擴張ヲ認メ粘膜固有層上層部ノ一部ニ於テ表在性ノ糜爛像認メラレソノ下部及周圍ノ粘膜固有層間質内ニハ細血管ノ充盈著明ナレ共間質内細胞成分ノ浸潤増加ハ著明ナラズ。コノ淺キ糜爛ヲ形成セル部ニハ腺管上部ノ胞體並ニ核染色不良ニシテ表面ニハ白血球性、纖維素性浸出物ノ析出著明ニシテソノ狀燻煙狀ヲ呈ス。紅染纖維ノ増殖血管壁彈力纖維ノ異常、栓塞、血栓及「ス・パ」等ヲ認メシメズ。

實驗番號 第4號 體重實驗開始時2360瓦  
剖檢時 3160瓦

一般症狀 接種24日後左右睪丸炎著明、28日後「ワ氏反應強陽性、60日後左眼角膜實質炎著明、80日後左眼瞼ニ小豆大ノ護謨腫様腫瘍アリ、150日後右眼角膜實質炎著明ニシテ此ハ320日後ニモ尙存在セリ。

胃肉眼的所見 著變ヲ認メシメズ。

顯微鏡的所見

噴門部 著變ヲ認メシメズ。

胃底部 著變ヲ認メシメズ。

胃體部 著變ヲ認メシメズ。

小彎部 著變ヲ認メシメズ。

幽門部 著變ヲ認メシメズ。

實驗番號 第6號 體重實驗開始時2560瓦  
剖檢時 3120瓦

一般症狀 24日後左右睪丸炎著明、「ワ氏反應強陽性、60日後左眼角膜實質炎著明、80日後右眼角膜實質炎輕度、鼻梁ニ小豆大ノ護謨腫様腫瘍出現セリ。205日後右眼角膜實質炎出現シ此レハ320日後尙存在セリ。

胃肉眼の所見 著變ヲ認メシメズ。

顯微鏡の所見

噴門部 著變ヲ認メシメズ。

胃底部 著變ヲ認メシメズ。

胃體部 著變ヲ認メシメズ。

小彎部 著變ヲ認メシメズ。

幽門部 粘膜固有層ニハ散在性ニ腺腔囊腫様擴張出現シ粘膜下組織血管周圍ニ瀰漫性ニ大小單核細胞「エオジン嗜好細胞及稍々多數ノ「プラズマ細胞ノ集積ヲ認メシム。紅染纖維ノ増殖及「ス・パ」ヲ證シ得ズ。血管壁彈力纖維ノ異常ヲ認メシメズ。

(5) 730日後致死例

實驗番號 第15號 體重實驗開始時2500瓦

剖檢時 3200瓦

一般症狀 接種24日後左右睪丸炎著明, 28日後「ワ氏反應強陽性, 70日後左右眼瞼角膜實質炎著明ナリ。

胃肉眼の所見 著變ヲ認メシメズ。

顯微鏡の所見

噴門部 著變ヲ認メシメズ。

胃底部 著變ヲ認メシメズ。

胃體部 著變ヲ認メシメズ。

小彎部 粘膜上皮ニ盃狀細胞ノ出現稍々著明ナル外著變ヲ認メシメズ。

幽門部 著變ヲ認メシメズ。

實驗番號 第17號 體重實驗開始時2600瓦

剖檢時 3210瓦

一般症狀 接種24日後左右睪丸炎著明, 「ワ氏反應著明, 63日左右眼瞼角膜實質炎著明。

胃肉眼の所見 著變ヲ認メシメズ。

顯微鏡の所見

噴門部 粘膜上皮細胞ノ粘液化, Indiff.Z.ノ出現稍々著明ニシテ核染色不良, 核濃縮, 胞體崩壞狀ヲ示スモノアリ, 粘膜固有層上層部ニハ腺腔囊腫様擴張散在性ニ認メラレ 基底細血管ノ周圍ニ 大小單核細胞, 「プラズマ細胞ノ瀰漫性集積認メラレ 粘膜下組織ノ血管周圍ニ於テモ大小單核細胞「エオジン嗜好性白血球ノ散在性集積ヲ認メシム。

胃底部 著變ヲ認メシメズ。

胃體部 著變ヲ認メシメズ。

小彎部 粘膜上皮一般ニ粘液化著明ニシテ核濃縮, 核染色不良, 胞體崩壞狀ヲ示セル部多シ。

幽門部 著變ヲ認メシメズ。

### 第4章 所見總括

#### 第1節 一般狀態

睪丸炎ハ大多數ニ於テ兩側性ニ出現シ潜伏期ハ14日ヨリ37日ニ至リ大多數ニ於テハ約3週乃至4週ナリ。「ワ氏反應検査ハ睪丸炎著明ナル時期ヲ撰ビ施行シ何レモ強陽性ヲ示セリ。眼角膜實質炎ノ出現ハ最短33日ヨリ最長112日ニシテ平均67日ナリ。其ノ頻度ハ26例中19例ニシテ73.1%ナリ(第1表)。

#### 第2節 胃肉眼の所見

胃肉眼の所見ハ80日ヨリ730日ニ至ル經過中其ノ大部分ハ粘膜皺壁像尋常ニシテ160日第25號ノ1例ニ於テ稍々纖細ナルモノヲ認メタルノミナリ。粘膜面稍々粗糙ニシテ粘液様物質ノ附着多カリシモノ80日ニ於テ7例中3例, 160日6例中1例, 240日8例中3例認メラレ, 26例中2例ニ於テ米粒大, 表在性ノ多發性潰瘍存在セリ即チ240日第34號噴門部ニ米粒大ノ圓形又ハ橢圓形ノ淺在性ノ潰瘍3個存在シ底部ニハ暗赤色ノ血斑ヲ附着ス周圍ハ稍々堤狀ヲナセリ。又320日第3號ノ幽門部ニ米粒大ニシテ稍々圓

第1表 一般症狀

| 經過日數 | 實驗番號 | 睪丸炎出現日 | 「ワ氏反應及検査日 | 眼角膜實質炎ノ有無, 出現日及% |    |       |
|------|------|--------|-----------|------------------|----|-------|
| 80日  | 14   | 24     | 冊         | 24               | —  |       |
|      | 20   | 24     | 冊         | 24               | +  | 43    |
|      | 22   | 24     | 冊         | 24               | +  | 47    |
|      | 24   | 24     | 冊         | 24               | +  | 47    |
|      | 33   | 33     | 冊         | 24               | +  | 33    |
|      | 45   | 31     | 冊         | 33               | +  | 50    |
|      | 80   | 30     | 冊         | 30               | —  | 71.9% |
| 160日 | 21   | 24     | 冊         | 33               | +  | 100   |
|      | 25   | 24     | 冊         | 24               | +  | 62    |
|      | 26   | 24     | 冊         | 24               | +  | 100   |
|      | 28   | 14     | 冊         | 24               | +  | 62    |
|      | 29   | 24     | 冊         | 24               | +  | 62    |
|      | 60   | 37     | 冊         | 37               | —  | 83.3% |
| 240日 | 34   | 30     | 冊         | 30               | +  | 90    |
|      | 36   | 33     | 冊         | 33               | +  | 63    |
|      | 43   | 24     | 冊         | 24               | —  |       |
|      | 49   | 28     | 冊         | 28               | +  | 112   |
|      | 54   | 28     | 冊         | 28               | —  |       |
|      | 56   | 30     | 冊         | 30               | —  |       |
|      | 57   | 30     | 冊         | 30               | —  |       |
|      | 58   | 30     | 冊         | 30               | +  | 70    |
| 320日 | 3    | 24     | 冊         | 28               | +  | 60    |
|      | 4    | 24     | 冊         | 28               | +  | 60    |
|      | 6    | 24     | 冊         | 24               | +  | 60    |
| 730日 | 15   | 24     | 冊         | 28               | +  | 70    |
|      | 17   | 24     | 冊         | 24               | +  | 63    |
|      | 平均   | 26.5   |           |                  | 67 | 73.1% |



形ノ表在性潰瘍 2 個存在シ周圍ハ僅カニ堤狀ヲ呈シ底部ニハ暗赤色ノ血斑ヲ附着セリ。

第3節 細胞浸潤性變化

細胞浸潤性變化ハ大小單核細胞, 稍々多數ノ「プラスマ細胞, 「エオジン嗜好細胞等ノ間質内ニ於ケル彌蔓性又ハ散在性浸潤ニシテ主トシテ血管周圍浸潤狀ヲ呈セリ總數26例中13例(50%)ハ何レカノ部位ニ於テカ、ル變化ヲ示シ160日,

320日ニ於テ最モ多ク各々6例中4例, 3例中2例即チ66.7%ニシテ次イデ240日8例中5例(62.5%), 730日2例中1例(50%)ニシテ80日目ニハ最モ少ク7例中1例(14.3%)ナリ(第2表)。各部位別ニ見ルトキハ幽門部最モ多ク(34.6%), 次ニ小彎部(23.1%)ニシテ胃體部(7.7%), 噴門部(7.7%), 胃底部(3.85%)ハ比較的少シ(第3表)。尙胃壁各層別ニ觀レバ粘膜下組織ニ最モ多ク次イデ粘膜固有層ニシテ粘膜筋層, 筋層ニハ僅カニ出現シ, 漿膜ニハ之レヲ認メシメズ(第4表)。

第2表 細胞浸潤性變化ノ頻度

| 経過日數 | 例數 | 浸潤例 | %    |
|------|----|-----|------|
| 80   | 7  | 1   | 14.3 |
| 160  | 6  | 4   | 66.7 |
| 240  | 8  | 5   | 62.5 |
| 320  | 3  | 2   | 66.7 |
| 730  | 2  | 1   | 50.0 |
| 計    | 26 | 13  | 50.0 |

第4表 胃壁各層ニ於ケル細胞浸潤性變化

| 経過日數 | 實驗番號 | 粘膜固有層 | 粘膜筋層 | 粘膜下組織 | 筋層 | 漿膜 |
|------|------|-------|------|-------|----|----|
| 80日  | 14   | —     | —    | —     | —  | —  |
|      | 20   | —     | —    | —     | —  | —  |
|      | 22   | —     | —    | —     | —  | —  |
|      | 24   | —     | —    | —     | —  | —  |
|      | 33   | —     | —    | —     | —  | —  |
|      | 45   | 1     | 1    | 2     | 1  | —  |
|      | 80   | —     | —    | —     | —  | —  |
| 160日 | 21   | —     | —    | —     | —  | —  |
|      | 25   | 1     | —    | 1     | —  | —  |
|      | 26   | —     | —    | 2     | —  | —  |
|      | 28   | —     | —    | —     | —  | —  |
|      | 29   | —     | —    | 1     | —  | —  |
|      | 60   | 4     | 1    | 2     | —  | —  |
|      | 60   | —     | —    | —     | —  | —  |
| 240日 | 34   | 3     | —    | 1     | —  | —  |
|      | 36   | —     | —    | 1     | —  | —  |
|      | 43   | —     | —    | —     | —  | —  |
|      | 49   | 1     | —    | 1     | —  | —  |
|      | 54   | —     | —    | —     | —  | —  |
|      | 56   | —     | —    | 3     | —  | —  |
|      | 57   | 2     | —    | 2     | —  | —  |
|      | 58   | —     | —    | —     | —  | —  |
| 320日 | 3    | —     | —    | 1     | —  | —  |
|      | 4    | —     | —    | —     | —  | —  |
|      | 6    | —     | —    | 1     | —  | —  |
| 730日 | 15   | —     | —    | —     | —  | —  |
|      | 17   | 1     | —    | 1     | —  | —  |
|      | 計    | 13    | 2    | 19    | 1  | 0  |

第3表 各部位ニ於ケル細胞浸潤性變化

| 経過日數 | 實驗番號 | 噴門部 | 胃底部  | 胃體部 | 小彎部  | 幽門部  |
|------|------|-----|------|-----|------|------|
| 80日  | 14   | —   | —    | —   | —    | —    |
|      | 20   | —   | —    | —   | —    | —    |
|      | 22   | —   | —    | —   | —    | —    |
|      | 24   | —   | —    | —   | —    | —    |
|      | 33   | —   | —    | —   | —    | —    |
|      | 45   | —   | —    | —   | —    | +    |
|      | 80   | —   | —    | —   | —    | —    |
| 160日 | 21   | —   | —    | —   | —    | —    |
|      | 25   | —   | —    | +   | —    | +    |
|      | 26   | —   | —    | —   | +    | +    |
|      | 28   | —   | —    | —   | —    | —    |
|      | 29   | —   | —    | —   | —    | +    |
|      | 60   | —   | —    | +   | +    | +    |
| 240日 | 34   | +   | —    | —   | —    | —    |
|      | 36   | —   | —    | —   | +    | —    |
|      | 43   | —   | —    | —   | —    | —    |
|      | 45   | —   | —    | —   | —    | +    |
|      | 54   | —   | —    | —   | —    | —    |
|      | 56   | —   | +    | —   | +    | +    |
|      | 57   | —   | —    | —   | +    | +    |
|      | 58   | —   | —    | —   | —    | —    |
| 320日 | 3    | —   | —    | —   | +    | —    |
|      | 4    | —   | —    | —   | —    | —    |
|      | 6    | —   | —    | —   | —    | +    |
| 730日 | 15   | —   | —    | —   | —    | —    |
|      | 17   | +   | —    | —   | —    | —    |
|      | 計    | 2   | 1    | 2   | 6    | 9    |
|      | %    | 7.7 | 3.85 | 7.7 | 23.1 | 34.6 |

第4節 加答兒性變化

加答兒性變化トシテハ粘膜上皮細胞及ビ粘膜固有層ノ腺細胞ノ配列不規則ニシテ核染色不良, 核濃縮, 胞體崩壞狀ヲ呈シ粘液化稍々著明又ハ纖維素性白血球性浸出物ノ析出等ヲ認ム。カ、ル變化ハ比較的輕度ニシテ粘膜上層部ニ限局セルモノ多ク全26例中6例(23.1%), 80日7

例中 1 例(14.3%), 160日 6 例中 2 例(33.3%),  
240日 8 例中 1 例 (12.5%), 320日 3 例中 1 例  
(33.3%), 730日 2 例中 1 例(50.0%) = シテ各部

位 = 於テハ噴門部 = 比較的多ク胃體部 = 比較的  
少シ(第 5 表).

第 5 表 加答兒性變化

| 經過<br>日數 | 實驗<br>番號 | 噴門部   | 胃底部   | 胃體部  | 小彎部   | 幽門部   | %     |
|----------|----------|-------|-------|------|-------|-------|-------|
| 80日      | 14       | -     | -     | -    | -     | -     |       |
|          | 20       | -     | -     | -    | -     | -     |       |
|          | 22       | -     | -     | -    | -     | -     |       |
|          | 24       | -     | +     | +    | +     | -     |       |
|          | 33       | -     | -     | -    | -     | -     |       |
|          | 45       | -     | -     | -    | -     | -     |       |
|          | 80       | -     | -     | -    | -     | -     | 14.3% |
| 160日     | 21       | +     | +     | -    | -     | -     |       |
|          | 25       | +     | +     | +    | +     | +     |       |
|          | 26       | -     | -     | -    | -     | -     |       |
|          | 28       | -     | -     | -    | -     | -     |       |
|          | 29       | -     | -     | -    | -     | -     |       |
|          | 60       | -     | -     | -    | -     | -     | 33.3% |
| 240日     | 34       | +     | -     | -    | -     | +     |       |
|          | 36       | -     | -     | -    | -     | -     |       |
|          | 43       | -     | -     | -    | -     | -     |       |
|          | 49       | -     | -     | -    | -     | -     |       |
|          | 54       | -     | -     | -    | -     | -     |       |
|          | 56       | -     | -     | -    | -     | -     |       |
|          | 57       | -     | -     | -    | -     | -     |       |
|          | 58       | -     | -     | -    | -     | -     | 12.5% |
| 320日     | 3        | -     | -     | -    | -     | +     |       |
|          | 4        | -     | -     | -    | -     | -     |       |
|          | 6        | -     | -     | -    | -     | -     | 33.3% |
| 730日     | 15       | -     | -     | -    | -     | -     |       |
|          | 17       | +     | -     | -    | +     | -     |       |
|          | 計        | 4     | 3     | 2    | 3     | 3     | 23.1% |
|          | %        | 15.4% | 11.5% | 7.6% | 11.5% | 11.5% |       |

第 5 章 考 按

胃微毒ハ稀有ナル疾患ナリトセラレ特ニ後天  
性ノモノハ少ク之ニ反シ先天性ノモノハ比較的  
多シト云ハル。今文献ニ現レタル統計ヲ見ルニ  
Chiari<sup>(7)</sup> ハ微毒患者243例中 3 例(1.24%)ニ之ヲ  
見、其ノ中先天性ノモノ145例中 2 例 (1.3%),  
後天性ノモノ98例中 1 例(1.02%)ナリトシ Stol-  
per<sup>(83)</sup> ハ後天性微毒85例中 1 例 (1.18%), 先天  
性微毒25例中 0, Gmelin<sup>(13)</sup> ハ 10,000 例ノ剖檢  
例中胃微毒ヲ認メズ, Pappenheim<sup>(81)</sup> ハ4,880例  
ノ剖檢例中 1 例, Turnbull<sup>(84)</sup> ハ13,000例ノ剖檢  
例中 0 ナリトシ極メテ稀ナル疾患ニ屬ストセ  
リ。然レ共 Hausmann ハ後天性微毒ニ於テ胃微  
毒ハ一般ニ考ヘラル、ヨリモ多キモノナラント

ノ説ヲ支持シ其ノ理由トシテカ、ル可能性ヲ考  
慮セザルタメ見逃スタメナラント主張セリ。次  
ギニ Konjetzny<sup>(21)</sup> = 依レバ胃微毒ハ(1)微毒性  
胃炎、(2)單純性潰瘍及癒痕、(3)護膜腫並潰  
瘍性護膜腫及、(4)微毒性肥厚性胃硬化症ノ4  
型ニ分類ス。今本編ニ最モ關係アル微毒性胃炎  
ニ就キ考察スルニ Virchow<sup>(82)</sup> ハ微毒患者ニ於  
テ胃粘膜ノ肥厚、赤色、皺襞蛇行狀ヲ呈シ幽門  
部肥厚ヲ示シ粘膜面黒色ヲ呈セル例ヲ記載シ  
Gouzet<sup>(13)</sup> ハカ、ル例ヲ特殊ナル微毒性胃炎ナ  
リトセリ、J. Neumann<sup>(18)</sup> モ亦 Gouzet<sup>(13)</sup> = 左  
袒シ Virchow<sup>(82)</sup> ノ例ヲ引用シ Orth<sup>(80)</sup> ノ記載  
セル顆粒性胃炎ヲ恰モ特殊性微毒性胃炎ナリト

思考セリ、Chiari<sup>(7)</sup>ハ Gouzot<sup>(13)</sup>ノ説ニ反對シ Virchow<sup>(86)</sup>ノ發表セル例ハ胃微毒ト是認シ難シトセリ。又 Rudnew<sup>(32)</sup>ハ先天性微毒ノ例ニ於テ胃狹窄ヲ觀察シ通常幽門部ヲ好發部位トシ先ヅ慢性間質性胃炎トシテ表ハレ二次的ニ腺管ヲ侵シ次第ニ幽門狹窄ヲ起シ遂ニ砂時計胃トナルトセリ。或ハ又限局性胃周圍炎ノ結果狹窄ヲ起スモノアリト云ヘリ。尙 Hemmeter<sup>(15)</sup>ハ第3期微毒ノ黑人ニ於テ前頭骨、肝臟、脾臟腸間膜、辜丸及副辜丸ニ於テ防護腫ヲ有シ其ノ胃ニ於テ粘膜炎小顆粒狀ニ隆起セル汎發性胃炎ヲ觀察シ顯微鏡的ニハ粘膜炎層及其ノ基底部分ニ稍々多數ノ粟粒結節ヲ認メ其レ等ハ主トシテ圓形細胞ヨリナリ血管壁ヲ肥厚及内膜炎アルヲ觀、氏ハ之ヲ單ニ表面ニ糜爛ヲ伴ヘル濾胞性胃炎ト記載セリ。J. Neumann<sup>(28)</sup>及 Hausmann<sup>(14)</sup>等ハ微毒性胃炎ハ最も重要ナル微毒性内臟疾患ノ一ナリトシ Hausmann<sup>(14)</sup>ハ既ニ第2期ニ於テ出現スルモノナリト云フモ、氏等ノ意見ニ對スル確證ヲ與ヘズ。Jullien<sup>(20)</sup>ハ72例ノ微毒患者ニ於テ21例ノ著明ナル消化不良及胃擴張ヲ觀察シ之ヲ特殊治療ニ因スルモノナリトシ Neugebauer<sup>(29)</sup>ハ第2期微毒ノ症狀ヲ有スル200例ニ就テ其ノ治療前ニ胃液ヲ檢セルニ62%ハ減酸症、18%ハ無酸症、17%ハ過酸症ヲ示シ此ノ障礙ヲ迷走神經緊張ノ變化又ハ胃壁ノ特殊性變化即チ微毒性胃炎ニ依ルカ或ハ兩者共ニ作用シテ起ルモノナラントセリ。然レドモ特殊性微毒性胃炎ノ確證ヲ明示セズ。Konjetzny<sup>(21)</sup>ハ微毒ニ於テモ他ノ傳染性疾患ニ於ケルト同様ニ其ノ毒素ガ胃粘膜炎ニ非特殊性變化ヲ及ボスベク、又驅微療法ニ用ヒラレン藥劑ノ作用ニヨリテモ胃炎性變化ノ招來セラル可キコトハ疑フ餘地ナシトセリ。從テ單ニ微毒患者ノ胃ニ於テ病理解剖學的ニ胃炎性變化ヲ認メタリトノ理由ヲ以テ直チニ之ヲ微毒性胃炎ナリトナスヲ得ザルハ論ヲ俟タザル所ニシテ「スピロヘータ」ノ證明ヲ根據トシ肉眼的及組織學的ニ特異ナル變化ヲ有スルニ非ザレバ特殊性微毒性胃炎ナリトハ云ヒ難シ今余ノ實驗成績ニ依レバ其ノ主ナル變化ハ間質内ニ於ケル細

胞浸潤(大小單核細胞、「プラスマ細胞及白血球)ニシテ其ノ狀血管周圍浸潤狀ヲ呈シ微毒性變化ニ於テ屢々見ラル、變化ニ一致セリ。

Almkvist<sup>(4)</sup>ハ微毒性變化ノ新體系化ヲ試ミ次ノ如ク之ヲ分類セリ。

(1) 「スピロヘータ」ハ表皮内(Epidermis)ニ於テハ母細胞ト同種ノ新シキ細胞ヲ増殖(Proliferation)セシム。

(2) 「スピロヘータ」ハ結締織内ニテハ「プラスマ細胞、圓形細胞、淋巴球、増殖性結締織細胞及ビ後ニハ屢々巨大細胞等ノ種々ナル型ノ新細胞ヲ新生増殖セシメ、之等ノ細胞ノ一部ハ血球ヨリ由來スル事モ亦可能性アリ、何レニシテモ結締織ハ之等ノ種々ナル型ノ細胞ニヨリテ浸潤セラル。故ニ氏ハ之ヲ浸潤性變化ト呼ベリ。結締織ハ身體ノ至ル所ニ存在スルモノニシテ從テ此ノ變化ハ微毒性變化中最モ多キモノナリ。尙此ノ變化ハ既ニ初期微毒疹中ニモアルト共ニ總テノ微毒疹中ニアリ、動脈瘤及麻痺性痴呆ノ如キ最モ晩期ノ變化中ニモ見ラル、モノナリ。細胞浸潤ハ微毒ノ全經過ヲ通ジテ存スル變化ナルガ、場合ニヨリ其ノ細胞ノ種類ヲ異ニスルコトアリ、例ヘバ巨大細胞ハ初發疹ニ現ハル、コトナシ。巨大細胞ノ存在ハ再發性微毒疹ナル事ヲ意味ス。

(3) 小淋巴管内ニ於テハ「スピロヘータ」ハ母細胞ト同ジ細胞ノミヲ新生増殖セシム。即チ内被細胞ノミカ、内被及ビ外被細胞ノ兩者ナリ。前者ハ之ヲ Endolymphangitis ト呼ビ後者ハ之ヲ Endoperilymphangitis ト呼ブ。

(4) 毛細管内ニテハ「スピロヘータ」ハ淋巴管ニ於ケルト同様母細胞ヲ新生増殖セシム。即チ或ハ内被細胞、或ハ外被細胞ヲ増殖セシム。尙此ノ他ニ Sprossungbildung ノ形ヲトル増殖アリテ新シキ毛細管ヲ作ル但シ之ハ初發疹ニノミ見ラル。

(5) 神經系、筋肉、肝、腎其ノ他ノ内臟等ノ諸器管ニ於テハ其ノ器管ニ特有ナル細胞ハ結締織細胞、表皮細胞、内被細胞等ト稍々異リ新生増殖スル爲ニハ進化シ過ギタル爲ニ之等ノ器管

＝於ケル變化ハ結締織ノアル所＝ノミ見ラル。故＝血管周圍性及間質性ノ變化トシテ結締織内隨所＝見ラル、浸潤性變化ヲ呈ス。而シテ進化セル器官細胞ハ長期＝亙リテ變化セズ只長年月ヲ經テ漸次増強スル退行性變化ヲ來スモノニシテ之ヲ晩期退行性變化ト呼ベリ。之ハ組織内＝存在スル「スピロヘータ」ヨリ排出セル毒素ニヨルモノニシテ此ノ毒素ハ器官細胞ヲ障礙シテ早晚退行性變化ヲ來スモノナリ。

(6) 血管壁殊ニ大ナル血管壁＝於テハ結締織＝通常ノ浸潤性變化アリ、陳舊ナルモノ＝於テハ退行性變化亦混在ス。即チ1種ノ晩期退行性變化ヲ示スニ至ルモノトス。以上6種ノ變化ノ何レ＝於テモ微毒性變化ノ新シキ時期(病期)換言スレバ疾患ト組織トノ間ノ新シキ反應ノ發現ヲ見出スコト能ハズ否寧ロ反對＝新舊何レノ場合＝於テモ結締織ノ浸潤性變化ハ同一ニシテ之ハ微毒病原ト組織トノ間ノ反應ガ全經過ヲ通ジテ不變ナリト云フ證左ナリ尙再發性變化ノ中＝巨大細胞ノ出現スルコト又ハ晩期退行性變化ノ成立スルコトハ微毒ノ新シキ病期ヲ區別スル理由トハナラズ何トナレバ巨大細胞ハ再發疹＝必發ノモノナラザル故＝病期ノ分類＝對シテ甚ダ有力ナルモノトハ云フ可ラズ。更ニ晩期退行性變化＝至リテハ單ニ一ツノ新シキ症狀＝過ギズ、原因タル微毒毒素ハ疾患ノ初期＝於テ器官＝「スピロヘータ」ガ現ハレテ以來其處＝存在シ退行性變化ハ徐々＝起ルモノニシテ決シテアル一定ノ時期＝突然現ハル、モノニアラズ。

上述セル3種ノ變化即チ増殖性、浸潤性及退行性變化ノ他＝尙2種ノ變化アリ夫レハ膿疱性變化及壞死性變化ナリ。之等ノ變化ハ浸潤性變化ノ存スル局所＝於テノミ來リ得ルモノニシテ然ラザル所＝ハ決シテ起ラザルモノナリ。膿疱性變化ノ原因ハ未ダ充分＝判明セザルガ真皮内ノ浸潤性變化ノ内部＝起ルコトナク此ノ真皮内浸潤直上ノ表皮内＝於ケル小膿胞ノ形ヲ以テ現ハル。故＝膿疱ノ形成＝對シテ真皮ノ浸潤ハ原因ノ關係ヲ有シ膿疱ガ大キクナレバ上方＝破レ下方＝向ツテ浸潤セル真皮内＝侵入シ來ル。膿

疱ハ表皮内＝ノミ生ジ微毒經過中何時＝テモ發生ス。從ツテ膿疱性ノ有無モ亦病期分類ノ根據トハナラズ。壞死ハ通常ノ浸潤性變化ノ内部＝起ル。浸潤性變化ノ存在ハ組織ト病原トノ間＝初期＝於ケルト同一ノ反應アル證據ト解ス可ク壞死ハ夫ノ細胞浸潤ノ内部＝起ル反應ニシテ病原ト組織トノ間ノ反應＝ハアラズ。故＝決シテ新シキ病期トナレル譯＝ハアラズ。若シ壞死期ナルモノガ出現スルモノナレバ壞死ハ常存ノ變化ナラザル可キナリ。然ルニ組織壞死ノ起リシ後、年月ヲ經テヨリ尙壞死ナキ浸潤性變化ヲ見ルコトアリ之ハ若シ微毒＝壞死期ト云フモノ存在セバ不可能ナルコトナリ。又大動脈炎、大動脈瘤、進行性痴呆、脊髓癱ノ如キモノニテハ罹患後30年若シクハ、其レ以上ヲ經過セルモノナレドモ全ク壞死ヲ認メズ單ニ晩期浸潤性變化アル＝過ギズ。神經系、肝、腎其ノ他ノ内臓＝於テハ壞死ハ一般＝稀ニシテ往々孤立性護膜腫ヲ見ル程度ナリ。之等器官ノ通常ノ變化ハ主トシテ血管周圍ト間質性結締織内＝於ケル初期＝モ見ラル、浸潤性變化ト其ノ器官＝特有ナル細胞ノ退行性變化ナリ。以上ハ Almkvist<sup>(4)</sup>ノ所說ナルガ今余ノ實驗成績＝就テ觀ル＝間質結締織内、血管周圍＝於ケル淋巴球並「プラズマ細胞浸潤」ハ Almkvist<sup>(4)</sup>ノ所謂微毒性變化＝於ケル浸潤性變化ト呼ブ所見ト思惟シ得ベシ。然レ共病竈内＝ハ「スピロヘータ」ヲ證シ得ザリシヲ以テ直チ＝特殊性微毒性胃炎ナリトハ確言シ能ハザレ共微毒性變化＝屢々出現スル變化ヲ見タルハ興味アリト思考ス。尙余ノ實驗＝於ケル加答兒性變化ハ Konjeznyノ說ノ如ク他ノ傳染性疾患ト同様毒素ノ障礙ガ胃粘膜＝變化ヲ及ボシタル結果ナリト思惟ス。

次ギ＝單純性潰瘍及其ノ癍痕＝就キテハ Cruveilhier<sup>(6)</sup>ハ少クトモ其ノ一部分ハ微毒＝因ルト考ヘ、Galliard<sup>(19)</sup>モ亦多クノ單純性潰瘍ハ微毒＝基因スルト信ジ、Lang<sup>(27)</sup>ハスベテノ胃潰瘍ノ29%ハ微毒性ナリト云ヒ、Neumann<sup>(25)</sup>ハ微毒患者ノ約20%＝ハ胃潰瘍ヲ認メ得ルト述ベ其ノ原因ヲ粘膜＝於ケル微毒性動脈炎ナリトセ

リ。然ルニ反之 Chiari<sup>(7)</sup> ハ97例ノ後天性微毒ニ於テ僅カニ1例ノ單純性潰瘍及瘰癧ヲ有スルモノヲ認メ而モ詳細ナル組織學的檢索ノ結果微毒ニ相當スベキ何等特殊ノ所見ヲ認メ得ズト記載シ且曰ク微毒患者ニハ非微毒患者ニ比シ單純性胃潰瘍ノ好發スルモノナリトハ考ヘ得ズト。笠原<sup>(16)</sup> ハ胃壁ノ血管變化ヲ主要病變トスル胃微毒ト圓形潰瘍トハ一定ノ關係アル可シトシ、平間ハ微毒性胃潰瘍一穿孔一廣汎性腹膜炎一胃切除一治癒ノ1例ヲ報告セリ。余ノ實驗例ニ於テ米粒大、淺在性多發性ノ潰瘍ヲ認メシモ組織學的ニハ急性癰爛ノ像ヲ呈シ恐ラク加答兒性炎症ノ結果發生セルモノナル可ク微毒性ナリトスベキ所見ヲ認メ得ザリキ。

護謨腫及護謨腫性潰瘍ハ胃微毒ノ徵候トシテ最モ確實ナレ共護謨腫ヲ形成スルコトハ甚ダ稀有ニシテ從來ノ報告例モ Klebs<sup>(24)</sup>, Fraenkel<sup>(12)</sup>, Birsch-Hirschfeld<sup>(6)</sup>, 細井<sup>(18)</sup>, 木村<sup>(25)</sup> 等ノ數例ニ過ギズ。而シテ護謨腫ハ主トシテ粘膜下組織ニ來リ粘膜ニ及ビ時ニハ筋層、漿膜ヲモ侵ス。而シテ大ナル護謨腫ヲ作ルモノト所謂粟粒護謨腫ヲ作ルモノトアリ。病變ガ粘膜ニ及ブ時ハ潰瘍ヲ形成ス。

微毒性肥厚性胃硬化症ハ胃微毒ニ於テ此ノ型ヲ呈スルモノ多ク Gäbert<sup>(13)</sup>, Gmelin<sup>(13)</sup>, Neu-

mann<sup>(28)</sup>, 青山<sup>(1)</sup>, 伊東<sup>(19)</sup> 等ノ報告例ハ大體ニ於テ此ノ型ト見ナスベキモノナリ。文獻上此ノ型ノモノハ一般ニ幽門部ニ好發シ胃全周ニ亙レル瀰蔓性浸潤トシテ來ル傾向アリ、組織學的ニ最モ著明ナル變化ハ粘膜下組織ニ於ケル著シキ結締織増殖ト瀰蔓性或ハ集簇性ノ圓形細胞浸潤ニシテ細胞ハ主トシテ淋巴細胞及「プラスマ細胞」ヨリ成リ血管周圍ニハ特ニ著シキヲ常トス。粘膜下組織ニ於ケル斯カル病變ハ一方粘膜ニ、他方筋層及漿膜ニ及ビ更ニ胃周圍組織ニ波及スルニ至ル、次ギニ重要ナル所見ハ病變部組織ニ於ケル血管ノ變化ニシテ特ニ靜脈ニ於テ其ノ變化著シク其ノ内皮細胞増殖シテ多層トナリ管腔ノ狹小ヲ來シ彈力纖維層ハ鬆粗トナリ或ハ離斷サル。動脈ニ於テモ動脈内膜炎、中膜炎又ハ周圍炎等ノ像ヲ示ス。余ノ實驗例中ニハ類似ノ所見ナシ。

内臟諸臟器ニ於ケル微毒性變化ハ一般ニ瀰蔓性間質性増殖性炎症ノ型トシテ來ル事多キ事實ニ鑑ミレバ胃ニ於テモ亦此ノ型ニテ來ル事ハ容易ニ考ヘ得ル所ニシテ余ノ實驗ニ於テ血管周圍浸潤狀ヲ呈セル淋巴球及「プラスマ細胞」ノ浸潤性變化ノ粘膜下組織ニ最モ多キ所見ニ徴シ興味アリト思考ス。

## 第6章 結 論

1. 本編ハ「スピロヘータ、パリダ」ヲ家兎臍丸内ニ注入シ微毒ニ感染セシメ經過ヲ追ヒテ胃ノ病理組織學的檢索ヲナセル記載ナリ。

2. 主ナル變化ハ間質内ニ於ケル血管周圍浸潤狀ヲナセル細胞浸潤性變化ニシテ細胞ハ單核細胞、「プラスマ細胞」、「エオジン嗜好細胞」、並ニ少數ノ白血球ヨリ成ル。

3. 浸潤性變化ハ50.0%ニ於テ見ラレ接種後160日、320日ノ例ニ於テ最モ多ク(66.7%)次イデ240日(62.5%)、730日(50.0%)ニシテ80日(14.3%)ニ於テ最モ少シ。

4. 浸潤性變化ハ幽門部(34.6%)、小彎部(23.1%)ニ多ク次イデ胃體部(7.7%)、噴門部(7.7%)ニシテ胃底部(3.85%)ニ最モ少シ。

5. 浸潤性變化ハ粘膜下組織ニ最モ多ク次イデ粘膜基底部ニシテ粘膜筋層、粘膜固有層筋層ニハ少シ。

6. 加答兒性變化ハ23.1%ニ於テ見ラレ其ノ變化ハ輕度ナリ。

摺筆ニ當リ終始御懇篤ナル御指導ト御校閲ヲ賜ハリタル恩師谷野教授及ビ御教示ヲ忝フシタル中村教授、柿下助教授ニ深甚ノ謝意ヲ表ス。

## 文 獻

- 1) **Aoyama**, Über die Syphilitische Erkrankung des magens. Dtsch. Z. Chir. 174, 34. 1922.
- 2) **Aschoff**, Zur Lehre von der acquirten Magendarmsyphilis. Virchows Arch. Bd. 155 S. 507, 1899. 3) **赤津**, 實驗梅毒ノ病理組織學的研究. 日本微生物學會雜誌, 第16卷, 第2號, 695頁, 大正11年. 4) **Almkvist**, Eine neue Systematisierung der Syphilitischen Veränderungen. Acta Dermato-venereologica. Vol. 18, 1937.
- 5) **Bertarelli**, Über die Transmission der Syphilis auf das Kanichen, Centsabl. f. Bakt. Bd. 41, 1906. 6) **Birsch-Hirschfeld**, Zit. nach. Konjatzny<sup>(21)</sup>. 7) **Chiari**, Zit. nach Konjatzny<sup>(21)</sup>. 8) **Cruveilhier**, Zit. nach Konjatzny<sup>(21)</sup>. 9) **Dieterle**, Method for demonstration of spirochaeta pallida in single microscopic sections. Arch. of Neurol. and psychiat. Vol. 18, P. 73, 1927. 10) **Einhorn**, Bericht über einen neuen Fall von syphilitischer Magengeschwulst. Münch. Med. Wochenschrift, 1902, Nr. 48. S. 2005. 11) **Fauvel**, 實地醫家ト臨床, 8卷, 12號, 1164頁. 12) **Fraenkel**, Über einen Fall von ulzeröser Syphilis des Dünndarms und Magens bei einem Erwachsenen. Münch. med. Wochenschr. 1898, S. 1657.
- 13) **Gmelin, Gouzot, Galliard u. Gubert**, Zit. nach Konjatzny. 14) **Hausmann**, Neue Beiträge zur Magensyphilis, Zeitschr. f. klin. Med. Bd. 98, S. 433, 1924. 15) **Hemmeter**, Zit. nach Konjatzny<sup>(21)</sup>. 16) **笠原**, 後天性胃梅毒ノ3剖檢例. 臨床醫學, 16年, 5號, 536頁. 17) **平間**, 梅毒性胃潰瘍一穿孔一廣泛性腹膜炎一胃切除一治癒ノ1例. 日本消化機病學會雜誌, 35卷, 4號, 307, 昭和11年4月. 18) **細井**, 胃梅毒ノ一例竝本邦ニ於ケル報告症例ノ內科的考察. グレンツゲビート, 第10年, 第11號. 19) **伊東**, 胃梅毒ノ一例. 實地醫家ト臨床, 8卷, 12號, 1164頁. 20) **Jullien**, Zit. nach Konjatzny<sup>(21)</sup>. 21) **Konjatzny**, Die Entzündung des Magens, Handb. d. speziellen pathologischen Anatomie und Histologie Bd. IV. 1928. 22) **柿下**, 實驗的家兎梅毒ニ於ケル梅毒血清反應ニ就テ. 十全會雜誌, 35卷, 4號, 690頁, 1930. 23) **上月**, 梅毒家兎ニ於ケル胃ノ病理組織學的研究. 日本消化機病學會雜誌, 第37卷, 第5號, 284頁, 昭和13年. 24) **Klebs**, Zit. nach Konjatzny<sup>(21)</sup>. 25) **木村**, 胃梅毒ノ診斷ニ就テ. 療ト診斷, 13卷, 10號, 1092頁. 26) **Lubarsch**, Zit. nach. Konjatzny<sup>(21)</sup>. 27) **Lang**, Zit. nach. Konjatzny<sup>(21)</sup>. 28) **Neumann**, Zur Frage der Magenlues, Wien klin. Wochenschr. 1923, Nr. 24. 29) **Neugebauer** Über Magensyphilis. Wien klin. Wochenschr. 1914, Nr. 24. 30) **Orth**, Zit. nach Konjatzny<sup>(21)</sup>. 31) **Pappenheim**, Zit. nach. Konjatzny<sup>(21)</sup>. 32) **Rudnew**, Zit. nach Konjatzny<sup>(21)</sup>. 33) **Stolper**, Zit. nach. Konjatzny<sup>(21)</sup>. 34) **Turnbull**, Zit. nach. Konjatzny<sup>(21)</sup>. 35) **高橋**, 實驗家兎梅毒及「フランベジア」ノ病理組織學的研究補遺. 第1編, 大動脈ノ變化ニ就テ. 十全會雜誌, 第41卷, 第10號, 2963, 昭和11年10月1日. 36) **Virchow**, Über die Natur der konstitutionellsyphilitischen Affektionen. Virchows Arch. Bd. 15, S. 217, 1858. 37) **Wilentschuk**, Untersuchungen über die Klinik und Histologie der experimentellen Kanichensyphilis. Arch. f. Derm. und Syphilis. Bd. 165, S. 37. 1932.

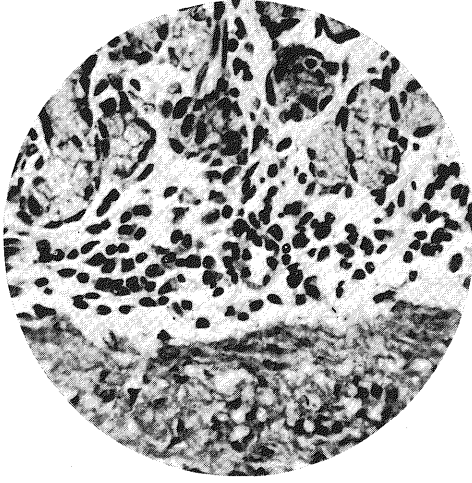
## 附 圖 說 明

第1圖 實驗番號 第49號 240日後致死, 幽門部粘膜固有層基部間質内細血管周圍ニ於ケル

淋巴球並ニ「プラスマ細胞ノ瀰漫性浸潤, 「ヘマトキシリン」「エオジン染色標本, 擴大280倍.

上月論文附圖

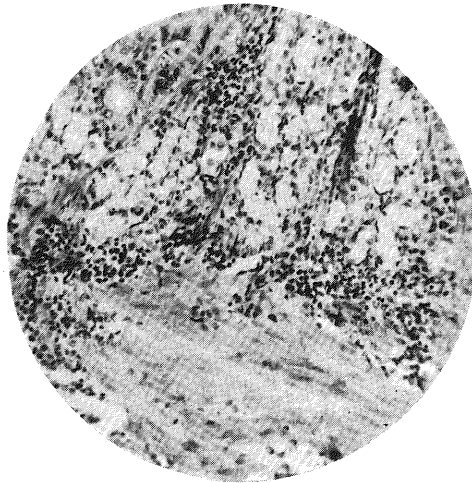
第 1 圖



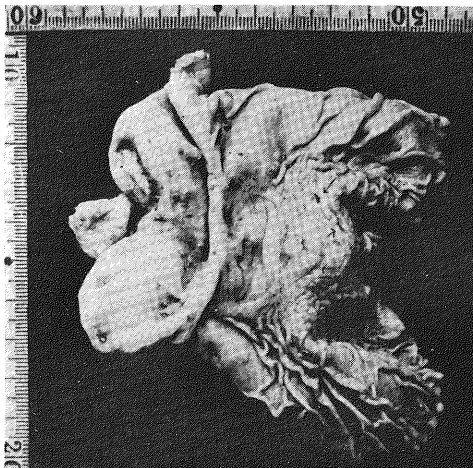
第 2 圖



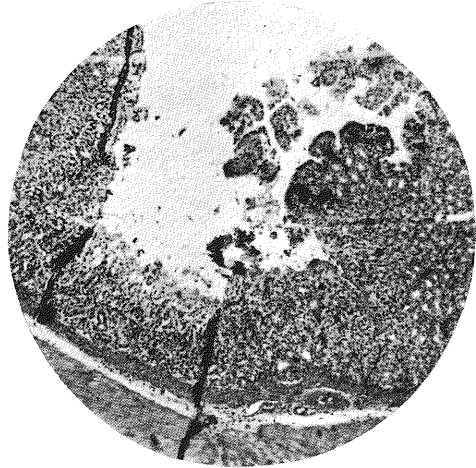
第 3 圖



第 4 圖



第 5 圖



第2圖 實驗番號 第56號 240日後致死，胃底部粘膜下組織内血管周圍ニ於ケル淋巴球並「プラスマ細胞」ノ瀰漫性浸潤，「ヘマトキシリン」「エオジン」染色標本，擴大130倍。

第3圖 實驗番號 第60號 160日後致死，小彎部粘膜固有層基部ヨリ粘膜筋層ニ亘リ單核細胞「エオジン嗜好細胞」並「プラスマ細胞」ノ瀰漫性浸潤，「ヘマトキシリン」「エオジン」染色標本，擴大160倍。

第4圖 實驗番號 第34號 240日後致死，噴門部ニ於テ米粒大，表在性ノ物質缺損3箇存シ周

圍ハ稍々堤狀ヲ呈シ，底部ニハ暗赤色ノ血斑ヲ附着ス。

第5圖 實驗番號 第34號 第4圖潰瘍部ノ組織標本，潰瘍ハ表在性ニシテ胞體並核染色不良ニシテ散在性ニ白血球遊走シ潰瘍周圍ノ細血管ノ充盈著明ナリ。潰瘍底部ノ粘膜下組織及ビ稍遠キ腺管基部ノ小血管充盈シソノ周圍ニハ單核細胞及稍多數ノ「プラスマ細胞」及「エオジン嗜好性細胞」ノ瀰漫性ノ集積ヲ認メラル、モ栓塞ハ血栓等ハ之ヲ認メシメズ。「ヘマトキシリン・エオジン」染色標本，擴大45倍。