

肺結核症ニ關スル病理解剖學的 統計的研究(殊ニ體質ニ注意ス)

金澤醫科大學病理學教室(主任中村教授)

講師 中谷 恒 藏

Kozo Nakatani

(昭和14年5月6日受附 特別掲載)

内 容 抄 録

金澤醫科大學病理學教室ニ於ケル200例ノ重症結核症例ニ就キ、體質ニ關聯シテ病理解剖學的見地ヨリ研究セルニ、肺結核症頻度ニ關シ、ソノ死亡率ハ20歳乃至25歳ニ於テ最高ヲ示シ、且ソノ最高ヲ示ス年齢ハ女子ノ方、男子ニ比シヨリ弱年ナリ。又弱年期ニ於テハ肺ノ病變ガ滲出型ヲ示スコト多シ。

肺以外ノ臟器ニ於ケル結核症合併率ニ關シテハ、氣管及喉頭ハ約77.8%ニ、胃ハ3%ニ、腸ハ94.5%ニ、

蟲様突起ハ約41.9%ニシテ、腹膜及肋膜ハ各23.5%、18.5%ニ著明ナルモノヲ證明セリ。其他脾、肝等ニ於テハ可ナリノ高頻度ニ粟粒結核ヲ證明セリ。又肺結核屍ニ於テハ平均體重ノ著シキ減少ト脾臟ノ輕度腫大ヲ證明シ、心臟、腦、甲狀腺、睪丸ノ重量平均値ハ多少低シ。且骨系統ノ異常、毛髮ノ異常、小腎殘存ヲ證明スルコト一般屍ニ比シ著シク多ク、之ニ反シ腫瘍形成ノ傾向ハ著シク少シ。(自抄)

目 次

緒 論

第1章 研究材料並研究方法

第2章 所見並考按

第1節 肺結核症發生ノ頻度

第1項 年齢並性關係

第2項 病變ノ種類ト年齢關係

第3項 空洞ノ發生

1 發生頻度

2 年齢トノ關係

3 性トノ關係

第2節 肺結核症ニ於ケル他臟器ノ結核性變化

第1項 氣道及消化管結核症

1 氣管及喉頭結核症

a 發生頻度

b 年齢トノ關係

c 肺ノ病變型ト氣管及喉頭結核症ノ發生頻度

2 扁桃腺結核症

3 舌結核症

4 胃結核症

a 頻 度

b 感染徑路

c 胃結核症ト體質ノ關係

5 腸結核症

a 發生頻度

b 年齢及性關係

6 蟲様突起結核症

a 發生頻度

b 蟲様突起結核症ト其ノ長さ

第2項 腹膜結核症

1 發生頻度

2 頻度ト年齢關係

第3項 肋膜結核症

第4項 泌尿生殖器結核症

第5項 其他臟器ノ結核症

第3節 肺結核症及其種類ト體質ノ關係

第1項 臟器重量方面

1 身長及體重

2 心臟重量

3 大動脈幅徑

4 脾臟重量

5 腎臟重量

6 肝臟重量

7 脾臟重量

- 8 蟲様突起長サ
9 腦重量
10 内分泌腺重量
第2項 成形異常其他

- 第3項 一編ノ綜括
第3章 結論
文獻

緒論

結核症ノ研究ハ Koch ニヨリ結核菌ノ證明セラレタル以來一段ノ進歩發展ヲ見、病理學の方面ニ於テモ亦其ノ著シキモノアリ。又種々ナル統計的觀察ノナサレタルモノ多シト雖モ、人種ニヨリ、地方ニヨリ、多少相違ハアリ得ベク、從テ吾ガ地方ニ於ケル統計的觀察モ亦必ズシモ無用トハナシ難キモノアリ。

而シテ結核症ニ感染或ハ其ノ後ニ於ケル變化ニハ、個體的ニ體質的素因の關係ノ存スルコトハ一般ノ等シク認ムル處ナリ。而シテ今日迄此等ニ關シ述ベラレタル處甚多シト雖モ、未ダ其ノ間ニ一般通則的ナル、明快ナル解決ノ下サレタルモノナシト謂フベシ。

體質ニ關スル研究ヲ觀ルニ古ク Hippokrates ノ時代ヨリ既ニ疾病ニ對スル體質的研究ノ思潮アリシモ (Aschoff⁶⁹)、其後前世紀頃ヨリ復タ體質方面ノ研究モ進歩ヲ見タリ。今諸家ニヨル一般體質の見地ヨリセル分類ヲ觀ルニ、 Sigaud⁶⁸ ハ之ヲ 1 Typus digestivus 2 Typus muscularis 3 Typus respiratorius 4 Typus cerebrialis ノ4型ニ分類シ、 Kretschmer⁶⁶ ハ分チテ 1 Leptosomer (asthenischer) Typus 2 Athletischer Typus 3 Pyknischer Typus トナシ、 Tandler⁶⁷ ハ筋肉ノ緊張ヲ標準トシテ Hypertonisch、

Normotonisch 及ビ Hypotonisch ニ分類シ、 Eppinger u. Hess⁶⁵ ハ Vagotonische u. Sympathicotonische Konstitution ヲ擧ゲタリ。

其他諸學者ニヨリ主トシテ疾病ヲ基礎トシテ、異常體質トシテ擧ゲラレタルモノニ Habitus phthisicus, Habitus asthenicus, Status hypoplasticus (Bartel⁶²), Status thymicolymphaticus (Paltauf⁷⁵), Status lymphaticus 等其他多數ノ名稱ノ下ニ分類ノナサレタルモノアリ。而モ此等ガ各疾病ニ對スル素因の關係アルヲ述ベラル、モノナリ。然レドモ此等ノ分類ハ一般ニ定義ニ走ル所多ク、症例個々ニハ必ズシモ該當スルモノニハアラズシテ、互ニ重複シ或ハ違反スル點多ク、至當ナル分類方法トナスベキモノ未ダ存ゼザルモノノ如ク、渡邊⁶⁸ ハ之ニ對シ學者ガ分チ難キヲ故意ニ分類シタルガ如クトモ見ユト言ヘリ。

茲ニ於テ余ハ主トシテ剖檢記錄ニ據リ結核症ニ關スル統計的觀察ヲ種々試ミルト共ニ、併セテ結核症ト體質の關係ノ再檢討ヲ試ミントス。

蓋シ此ノ研究ハ先人ノ業績ニ對シソノ追試ヲ超ユル處ナシトスルモ、余ノ材料ニテ現ル、所ヲ記シ、以テ結核症研究ノ一助タラシコトヲ庶幾フノミ。

第1章 研究材料並研究方法

金澤醫科大學病理學教室ニ所藏セラル、剖檢録ヨリ比較的新シキ 200 例ノ肺結核症、殊ニ其ノ死因ガ主トシテ結核症ニ基ケルモノヲ選ビ、其ノ病理解剖上ノ診斷及所見ヲ基礎トシ、他ニ 69 例ノ主トシテ結核症以外ノ疾患例ヲ對照トシテ比較研究セリ。對照例ヲ選ブニ

當リ特ニ年齡的ニ結核症例ニ於ケル分布ニ接近セシムルヤウ注意ヲ拂ヒタリ。以下各例ニ就キ表記スレバ次ノ如シ (第1表及第2表)。(年齡ハ總テ日本式數ヘ年ヲ用ヒタリ)。

第 1 表 檢査肺結核症例

檢査番號	剖檢番號	年齡及性	主ナル病理解剖上診斷
1	1902	5♂	左肺下葉限局性結核症及左氣管支淋巴腺結核症 右肺限局性及粟粒結核症 右氣管支及氣管分岐部乾酪性淋巴腺炎 右結核性癒着性肋膜炎 腸淋巴濾胞結核 脾, 肝, 扁桃腺及腸間膜淋巴腺粟粒結核症 結核性腦膜炎
2	1900	13♂	兩側肋膜纖維性癒着 心外膜癒着 左肺上葉空洞形成 右肺細葉性增殖性及滲出性結核症 右肺上葉硬化性結核症 右肺細葉性增殖性及滲出性結核症 會厭軟骨及氣管潰瘍性結核 扁桃腺, 氣管支淋巴腺, 腸間膜淋巴腺結核症 腸結核性潰瘍 脾, 腎, 肝結核症
3	1767	14♀	兩側肋膜纖維性癒着 兩側慢性氣管支肺炎 肺細葉性結核症 結核性潰瘍性喉頭炎 腹膜部分性纖維性癒着 結核性潰瘍性腸炎 腸間膜淋巴腺結核症 乾酪性輪卵管子宮內膜炎 右副腎結核症 肺動脈血栓形成 下肢浮腫
4	1774	14♀	兩側乾酪性氣管支肺炎 肺播種性粟粒結核症 脾, 肝, 腎, 甲狀腺, 副腎粟粒結核 頸部, 氣管支, 氣管淋巴腺及扁桃腺, 腎結核症 膈結核性潰瘍 皮膚點狀出血
5	1813	14♀	左部分性, 右完全肋膜纖維性癒着 肝纖維性癒着 腹膜結核症 增殖性及滲出性細葉性及細葉結節性肺結核症 肺空洞形成 結核性潰瘍性氣管支肺炎 喉頭, 氣管結核性潰瘍 扁桃腺結核症 腸結核性潰瘍 脾及肝粟粒結核症 腸間膜及氣管支淋巴腺結核症
6	1966	14♀	兩側肋膜纖維性癒着 肺結核性空洞 兩側細葉性增殖性及滲出性肺結核症 滲出性及結核性腹膜炎 腸濾胞結核症 結核性子宮內膜炎及輪卵管炎 輕度脾腫大 脾及肝輕度粟粒結核症 脂肪肝 腸間膜及氣管支淋巴腺結核症 喉頭結核性潰瘍 右腎結核症
7	2082	14♀	兩側結核性肋膜炎 左慢性及破壞性乾酪性肺炎 左肺細葉性結核症 右肺尖慢性乾酪性肺炎 右中葉乾酪性及破壞性肺炎 右肺細葉性結核症 輕度喉頭結核性潰瘍 兩側扁桃腺結核症 脾輕度粟粒結核症 腸結核症 腸間膜淋巴腺結核症 兩側結石性腎盂炎
8	2032	14♂	兩側肋膜纖維性癒着 左細葉性及小葉性乾酪性肺炎 右細葉性乾酪性肺炎 心外膜下點狀出血 氣管支淋巴腺陳舊性結核症 脾, 肝, 左腎結核症 右腎癆 結核性潰瘍性膀胱炎 腸濾胞潰瘍性結核症 腸間膜淋巴腺結核症 腹膜陳舊性結核症 結核性腦膜炎
9	1793	15♀	左細葉性及小葉性乾酪性肺炎 左肺空洞形成 左肺細葉性及結節性結核症 右細葉性乾酪性肺炎 右肺空洞形成 喉頭結核性潰瘍 腸結核性增殖性及潰瘍性炎 扁桃腺結核症
10	2229	15♀	兩側肋膜纖維性癒着 肺細葉性結核症 右中葉氣管支肺炎 右下葉肺壞疽 腸結核性潰瘍 腸間膜淋巴腺結核性增殖性炎 氣管支淋巴腺結核症 扁桃腺, 脾, 肝粟粒結核症 喉頭及氣管結核性潰瘍 左腎囊胞
11	2353	15♀	兩側部分性肋膜纖維性癒着 兩側細葉性及小葉性乾酪性肺炎 兩側膠樣性肺炎 肺空洞形成 氣管支淋巴腺及腸間膜淋巴腺結核症 喉頭結核症 腸結核症 心室腔擴大 腎變性 胃潰瘍
12	1796	15♂	左部分性右完全肋膜纖維性癒着 左肺細葉性結核症 左肺尖結核性空洞 右肺細葉性結核 喉頭及氣管結核性潰瘍 高度腸結核性潰瘍 腸間膜淋巴腺結核症 肺動脈及腸骨動脈血栓形成 腎變性 肉豆蔻肝 扁桃腺結核症 氣管支及氣管淋巴腺結核症
13	1858	15♂	兩側肋膜纖維性癒着 兩肺上葉結核性空洞 左細葉性乾酪性肺炎 右高度細葉性及小葉性乾酪性肺炎 腸結核性潰瘍 喉頭結核症 氣管支及腸間膜淋巴腺粟粒結核症 胃出血性糜爛
14	1952	16♀	細葉性增殖性及滲出性肺結核症 肺空洞形成 兩側肋膜部分性纖維性癒着 氣管支, 腸間膜, 前縱膈, 肝門部各淋巴腺乾酪性炎 脾, 腎, 肝, 膈結核症 潰瘍性結核性腸炎 舌結核性潰瘍 心外膜結核症 頸部癰疽
15	2191	16♀	左小葉性乾酪性一部破壞性及膠樣性肺炎 右輕度小葉性乾酪性及破壞性肺炎 左化膿性氣胸 氣管及氣管支淋巴腺乾酪性炎 腸及扁桃腺結核症 腸間膜淋巴腺結核症 腹膜部分性結核症
16	2316	16♀	左肺輕度細葉性結核 兩側粟粒大乾酪性肺炎 部分性肋膜纖維性癒着結核性滲出性肋膜炎 脾, 腎, 肝, 副腎, 膈粟粒結核症 氣管支, 氣管及腸間膜淋巴腺結核症 氣管支, 氣管, 喉頭結核性潰瘍

17	1805	16♂	兩側肋膜纖維性癒着 乾酪性小葉性肺炎 肺空洞形成 右上葉乾酪性小葉性肺炎 中葉乾酪性及膠樣性肺炎 氣管支淋巴腺結核症 乾酪性氣管支淋巴腺炎 腸結核性潰瘍 扁桃腺結核症
18	1925	16♂	兩側肋膜部分性纖維性癒着 兩肺增殖性及滲出性細葉性及小葉性結核症 右肺空洞形成 腸結核性潰瘍 喉頭及氣管結核症 扁桃腺結核症 脾, 肝, 左腎粟粒結核症 腦膜水腫
19	2023	16♂	滲出性結核性腹膜炎 乾酪性腸間膜及後腹膜淋巴腺炎 腸結核性潰瘍 肺細葉性結核症 兩側肋膜纖維性癒着 肝及右副腎粟粒結核症 癒着性心外膜炎
20	2306	16♂	穿孔性化膿性腹膜炎 兩側肋膜纖維性癒着 增殖性及滲出性細葉性肺結核症 肺淋巴腺乾酪性炎 前縱隔淋巴腺及脾粟粒結核症 結核性潰瘍性氣管喉頭炎 兩側扁桃腺結核症 脾, 腎, 肝結核症 喉頭結核性潰瘍 腸結核性潰瘍 胃潰瘍 氣管支及腸間膜淋巴腺結核症
21	1864	17♀	左肋膜纖維性癒着 左肺上下葉結核性空洞 兩側慢性細葉性乾酪性肺炎 氣管支淋巴腺乾酪性炎 前縱隔淋巴腺及脾粟粒結核症 結核性潰瘍性氣管喉頭炎 兩側扁桃腺結核症 腎鬱血 盲腸結核性潰瘍
22	1949	17♀	結核性腦膜炎 左氣管支淋巴腺結核症 左肺部分性結核症 右肺上葉慢性結核症 右氣管支肺炎 腸結核症 腸間膜淋巴腺結核症 脾慢性結核症 喉頭結核症 (成形不全體質)
23	2137	17♀	兩側肋膜纖維性癒着 細葉性及結節性(滲出性及增殖性)肺結核症 左肺空洞形成 潰瘍性結核性氣管支氣管喉頭炎 結核性潰瘍性腸炎 腸間膜淋巴腺結核症 舌濾胞結核症 脾結核症 肝鬱血
24	2340	17♀	右肋膜纖維性癒着 左肺上葉局限性結核 右肺細葉性結核及急性多發性空洞 喉頭結核性潰瘍 脾粟粒結核症 腸結核症 腎及肝變性 胃擴張及糜爛
25	1815	17♂	結核性腦膜炎 兩側結核性增殖性肋膜炎 右限局性漿液性肋膜炎 滲出性結核性腹膜炎 肺, 脾, 腎輕度粟粒大及滲出性結核症 腸潰瘍性結核 氣管支及腸間膜淋巴腺結核症
26	1844	17♂	癒着性結核性腹膜炎 兩側肋膜部分性纖維性癒着 兩側小葉性及細葉性乾酪性肺炎 空洞形成 脾結核症 心及肝褐色萎縮 (成形不全體質)
27	1953	17♂	左肋膜癒着 左肺上葉空洞形成 左乾酪性慢性細葉性及小葉性肺炎 右慢性乾酪性細葉性及小葉性肺炎 右膠樣性肺炎 潰瘍性氣管喉頭炎 脾, 腎, 肝粟粒結核症 結核性化膿性腹膜炎 高度結核性潰瘍性腸炎及穿孔 腸間膜淋巴腺乾酪性炎 扁桃腺, 氣管支淋巴腺結核症
28	2311	17♂	結核性腦膜炎 肺粟粒結核症 氣管支周圍結核症 左氣管支淋巴腺陳舊性結核症 左肋膜纖維性結核症 喉頭結核 聲門水腫 咽頭及食道結核性潰瘍 腸結核性潰瘍 大網乾酪性結核 癒着性肝周圍炎 脾, 腎, 肝粟粒結核症 右腎結核症 頸部淋巴腺, 副腎, 扁桃腺粟粒結核症 肺肋膜下化骨
29	1787	18♀	肺多發性結核性空洞 兩側氣管支炎及乾酪性細葉性氣管支肺炎 會厭軟骨結核性潰瘍 扁桃腺結核症 肉豆蔻肝 腸結核性潰瘍 腎變性 脾粟粒結核症 氣管支及腸間膜淋巴腺結核症 腸骨靜脈血管形成 下肢水腫
30	1876	18♀	漿液纖維素化膿性及結核性輕度腹膜炎 大網結核症 兩側肋膜纖維性癒着 兩側高度細葉性及小葉性乾酪性肺炎 喉頭結核性潰瘍 右乾酪性化膿性腎炎 右乾酪性輸尿管炎 乾酪性子宮內膜炎及輸尿管炎 乾酪性膀胱炎 腸結核性潰瘍 腸間膜及右氣管支淋巴腺乾酪性炎 左氣管支淋巴腺結核症
31	1919	18♀	左肋膜纖維性癒着 左肺上, 下葉多發性空洞形成 左乾酪性細葉性肺炎 右結核性氣管支及氣管支肺炎 氣管支淋巴腺及腸間膜淋巴腺粟粒結核症 氣管及喉頭結核性潰瘍 兩側扁桃腺結核症 腸結核性潰瘍 肉豆蔻肝 腸潰瘍 腸淋巴管擴張症
32	2403	18♀	新鮮穿孔性腹膜炎 兩側肋膜纖維性癒着 左肺滲出性及增殖性, 細葉性及細葉結節性結核症 左肺空洞形成 右肺細葉性結核症 左氣管支及氣管支淋巴腺乾酪性炎 喉頭及氣管結核性潰瘍 腎結核症 脾, 肝粟粒結核症 脂肪肝 腸結核性潰瘍 腸間膜淋巴腺乾酪性炎 褥瘡
33	1800	18♂	左肺硬化性及空洞性肺癆 兩側肋膜纖維性癒着 右上葉及中葉, 乾酪性及大葉性肺炎 右下葉小葉性及結核性增殖性肺炎 脾及腎結核症 輕度腸結核性潰瘍 氣管分岐部淋巴腺結核症 扁桃腺結核症
34	1833	18♂	左結核性纖維素漿液性肋膜炎 左部分性無氣肺 右結核性增殖性癒着性肋膜炎 兩側輕度乾酪性細葉性肺炎 脾, 肝, 腎, 粟丸粟粒結核症 輕度萎縮腎 腸結核性潰瘍 結核性腹膜炎 氣管支及腸間膜淋巴腺結核症

35	1869	18♂	兩側肋膜纖維性癒着 左細葉性及小葉性乾酪性肺炎 右肺上葉結核性空洞 右中, 下葉細葉性及小葉性乾酪性肺炎 會狀軟骨及扁桃腺結核症 腸結核性潰瘍 氣管支淋巴腺乾酪性炎
36	1877	18♂	部分性右肋膜纖維性癒着 左乾酪性細葉性肺炎 右細葉性及小葉性乾酪性肺炎 腎及心變性 扁桃腺粟粒結核症
37	2221	18♂	下肢切斷後 兩側結核性癒着性肋膜炎 增殖性及滲出性肺結核症 肺空洞形成 氣管支淋巴腺粟粒結核症 脾, 肝粟粒結核症 右腎, 右副腎及攝護腺結核症 腸結核症 結核性脊椎炎 結核性腦膜炎 結核性潰瘍性喉頭炎
38	2247	18♂	高度腹膜結核症 兩側肋膜癒着 滲出性及增殖性細葉性肺結核症 喉頭及腸結核性潰瘍 攝護腺, 腎, 肝, 氣管支淋巴腺結核症 部分性結核性腦, 腦膜炎 肉豆蔻肝 胃脂肪斑
39	2404	18♂	兩側漿液纖維素性肋膜炎 兩側乾酪性及膠樣性小葉性肺炎 氣管支, 氣管, 腸間膜淋巴腺結核症 腸結核性潰瘍 睾丸成形不全 肝, 脾, 腎鬱血
40	1811	19♀	兩側肋膜纖維性癒着 兩肺細葉性及小葉性乾酪性肺炎 肺上葉結核性空洞 喉頭結核性潰瘍 肝粟粒結核症 扁桃腺結核症 腸濾胞結核症 結核性輸卵管及子宮內膜炎 腫結核症 肉豆蔻肝
41	1817	19♀	結核性癒着性腹膜炎 結核性輸卵管炎 腸結核性潰瘍 乾酪性腸間膜淋巴腺炎 兩側肋膜纖維性癒着 左細葉性乾酪性肺炎 肺空洞形成 右細葉性乾酪性肺炎 喉頭結核性潰瘍
42	2162	19♀	兩側肋膜纖維性癒着 左肺細葉性結核症 右肺細葉性及結節性增殖性及滲出性結核症 右肺空洞形成 脾, 肝粟粒結核症 癒着性脾周圍炎 左腎結核症 右腎剔除手術後 結核性潰瘍性膀胱炎 腹膜結核症 右輸尿管結核症
43	2241	19♂	左部分性右完全肋膜纖維性癒着 肋膜結核症 肺增殖性細葉性結核症 兩側結核性乾酪性氣管及氣管支肺炎 肝纖維性癒着 兩肺空洞形成 喉頭及氣管潰瘍性結核症 腸潰瘍性結核症 腎實質性變性 氣管支及腸間膜淋巴腺結核症 部分性腹膜結核症 脾輕度粟粒結核症 結核性腦膜炎
44	1890	19♂	結核性癒着性肋膜炎 右肺上, 中葉細葉性結核症 扁桃腺, 脾粟粒結核症 結核性增殖性腹膜炎 腸結核性潰瘍 小腦孤在性結核症 氣管支腸間膜淋巴腺結核症 肝結核症 肝部分性鬱血
45	1975	19♂	兩側肋膜慢性結核症 肺增殖性及滲出性乾酪性結核症 肺破壞性及硬化性結核症 氣管喉頭結核症 扁桃腺, 腸淋巴濾胞, 脾粟粒結核症 慢性結核性脾周圍炎
46	2118	19♂	兩側肋膜纖維性癒着 肺小葉性滲出性及增殖性結核症 肺空洞形成 結核性潰瘍性喉頭氣管炎 兩側扁桃腺結核症 腸間膜淋巴腺結核症 脾及腎貧血性梗塞 肉豆蔻肝 右心室血栓形成
47	2119	19♂	高度乾酪性結核性腹膜炎 頭部, 腋窩部淋巴腺乾酪性炎 左結核性肋膜炎 右肋膜結核性纖維性癒着 細葉性及結節性肺結核症 (滲出性及一部增殖性) 氣管支淋巴腺結核症 甲狀腺及副腎結核症 扁桃腺結核症 結核性喉頭潰瘍 腸結核症 腸間膜淋巴腺乾酪性炎 右心室結核症 脾, 腎, 肝, 攝護腺結核症
48	2281	19♂	兩側部分性纖維性癒着 肺結核性空洞兩側結核性氣管支及氣管支周圍炎 結核性潰瘍性喉頭氣管炎 腸結核性潰瘍 穿孔性腹膜炎 Meckel氏憩室 脾及肝粟粒結核 左氣管支淋巴腺陳舊性結核 右氣管支及腸間膜淋巴腺結核症 肉豆蔻肝
49	1988	20♀	肺細葉性滲出性及增殖性結核症 肺結核性空洞 兩側肋膜纖維性癒着 結核性潰瘍性喉頭炎 腸間膜淋巴腺結核症 脾, 腎, 肝, 粟粒結核症 結核性腦膜炎 梅毒
50	2150	20♀	兩側肋膜部分性纖維性癒着 結核性漿液性腹膜炎 肺滲出性及增殖性乾酪性細葉性結核症 肺空洞形成 喉頭及氣管結核性潰瘍 腸結核性潰瘍 氣管支及腸間膜淋巴腺結核症 肉豆蔻肝 腎變性
51	2253	20♀	兩側肋膜纖維性癒着 左肺細葉性滲出性及增殖性結核症 左肺空洞形成 右肺細葉性結核症 喉頭及扁桃腺結核症 高度脾腫大 腎鬱血 腸結核症 腸間膜淋巴腺結核症 腹膜結核症 結核性輸卵管炎 陳舊性右氣管支淋巴腺結核症
52	2401	20♀	兩側肋膜纖維性癒着 肺粟粒大及細葉性結核症 兩側破壞性及硬化性乾酪性氣管支肺炎 氣管支及氣管結核症 輕度腸結核症 子宮及輸卵管結核症 右副腎結核症 扁桃腺結核症 氣管支及氣管淋巴腺粟粒結核症 副脾

53	1862	20♂	手術後 左肺硬化性細葉性結核症 左肺上,下葉空洞形成 右肺細葉性及結節性結核 兩側肋膜部分性纖維性癒着 氣管支淋腺陳舊性結核症 結核性喉頭炎 腸結核性 潰瘍 腸間膜及氣管支淋腺結核症 腎鬱血 扁桃腺結核症
54	1891	20♂	兩側肋膜纖維性癒着 左限局性漿液性肋膜炎 左心室腔擴大 兩側增殖性細葉性結 核 兩側細葉性乾酪性肺炎 兩肺空洞形成 結核性潰瘍性喉頭炎 扁桃腺,脾及氣 管支,腸間膜淋腺膿粒結核症 肝陳舊性結核症 腸結核性潰瘍 化膿性蟲樣突起 炎 手術後
55	1987	20♂	左滲出性肋膜炎 滲出性及結核性腹膜炎 左肺細葉性,硬化性結核症 左肺門部淋 巴腺結核症 右肺細葉性及空洞性結核症 脾輕度腫大 脾及肝結核症 腸潰瘍性結 核症 喉頭潰瘍性結核症
56	2062	20♂	腹膜結核症 左肋膜纖維性癒着 左上葉硬化性及破壞性一部膠樣性肺結核症 左肺 細葉性乾酪性滲出性及增殖性結核症 右漿液性結核性癒着性肋膜炎 右細葉性乾酪 性滲出性及增殖性結核症及空洞形成 左扁桃腺,氣管支淋腺膿粒結核症 腸結核 症 喉頭,氣管,肝結核症
57	1852	21♀	兩側肋膜纖維性癒着 左右肺細葉性及小葉性乾酪性肺炎 空洞形成 氣管支及腸間 膜淋腺乾酪性結核症 脂肪肝 腸結核性潰瘍 會厭軟骨結核性潰瘍
58	2061	21♀	兩側肋膜纖維性癒着 左肺細葉性結核 左肺結核性空洞 右肺中葉結核性空洞 右 肺細葉性結核 喉頭氣管結核性潰瘍 兩側扁桃腺結核症 氣管支淋腺結核症 脾 膿粒結核症 腸結核性潰瘍 子宮腔部糜爛 肉豆蔻肝
59	2381	21♀	左肋膜纖維性癒着 滲出性及增殖性肺細葉性結核症 肺空洞形成 右膠樣性肋膜炎 氣管及喉頭結核性潰瘍 腸結核性潰瘍 氣管支及腸間膜淋腺結核症 肉豆蔻肝 脾增生 Meckel氏憩室
60	1780	21♂	左右肋膜癒着及肥厚 左肺細葉性及細葉結節性結核 空洞形成 左下葉膠樣性肺炎 右肺細葉性結核症 空洞形成 氣管支,前縱隔,腸間膜淋腺結核症 膀胱直腸窩 結核症 腎結核症 胃結核性潰瘍 腸結核性潰瘍 結核性潰瘍性喉頭炎
61	1865	21♂	兩側肋膜纖維性癒着 肺空洞形成 兩側細葉性及小葉性乾酪性及膠樣性肺炎 兩肺 增殖性細葉性及結節性結核症 右氣管支乾酪性淋腺炎 結核性潰瘍性喉頭炎 腸 結核性潰瘍 腸間膜淋腺膿粒結核症 脾及肝膿粒結核症 脂肪肝 大動脈成形不全
62	2038	21♂	左肋膜纖維性癒着 左肺上葉及下葉結核性空洞 兩肺慢性細葉性乾酪性氣管支炎及 氣管支肺炎 右肺多發性結核性空洞 結核性潰瘍性氣管喉頭炎 脾,腎及氣管支淋 巴腺結核症 腸淋巴濾胞結核症 高度結核性潰瘍性大腸炎
63	2133	21♂	兩側肋膜纖維性癒着 左肋膜原發性結核症 細葉性及細葉結節性肺結核症 左肺空 洞形成 腸結核性潰瘍 肺膿粒結核 喉頭結核性潰瘍
64	2199	21♂	兩側肋膜纖維性癒着 左肺慢性空洞 左肺萎縮 左肺細葉性結核症 右肺乾酪性氣 管支及氣管支周圍炎 空洞形成 癒着性結核性脾周圍炎 胃糜爛 腸結核性潰瘍 後腹膜淋腺結核症 會厭軟骨結核症
65	2228	21♂	肺細葉性及結節性,增殖性及滲出性結核症 兩側肋膜纖維性癒着 氣管支及氣管結 核症 腸結核性潰瘍 肉豆蔻肝 脾膿粒結核症 慢性腹膜結核症
66	2337	21♂	左肋膜部分性纖維性癒着 左肺上葉結核性空洞 兩側乾酪性及膠樣性細葉性肺炎 結核性潰瘍性喉頭氣管炎 輕度腸淋巴濾胞結核 左心室輕度擴張及血栓形成
67	1856	22♀	兩側肋膜纖維性癒着 右肺上葉結核性空洞 右肺細葉性結核症 左肺細葉性及結節 性結核症 氣管支及腸間膜淋腺結核症 結核性癒着性腹膜炎 腎結核症 腎膿粒 纖維腫 結核性潰瘍性膀胱炎 腸結核性潰瘍 陰潰瘍 右扁桃腺結核症
68	1894	22♀	兩側肋膜癒着 左細葉性乾酪性肺炎 右肺上葉結核性空洞 右乾酪性氣管支炎及氣 管支肺炎 氣管支淋腺結核症 喉頭結核症 腸結核性潰瘍 兩側卵巢囊胞
69	1931	22♀	兩側肋膜部分性纖維性癒着 左慢性乾酪性細葉性肺炎 左肺結核性空洞 右肺慢性 乾酪性細葉性及小葉性肺炎 右肺部分性結核性空洞 氣管結核症 腸結核性潰瘍 氣管支淋腺及腸間膜淋腺膿粒結核症
70	2935	22♀	腸穿孔性腹膜炎 兩側肋膜部分性纖維性癒着 左肺細葉性滲出性結核症 右肺硬化 性結核症 右肺細葉性及滲出性結核症 腸結核性潰瘍 乾酪性腸間膜淋腺炎 脾 及肝膿粒結核症 輕度喉頭結核症

71	1814	22♂	兩側肋膜纖維性癒着 左肺上, 下葉硬化性結核症 左下葉細葉性結核症 肺上葉陳舊性空洞 腸輕度潰瘍性結核症 小腸大腸吻合
72	1820	22♂	膿胸手術後 右肺細葉結節性結核症 左肺乾酪性及硬化性結核症 兩側空洞形成 扁桃腺, 前縱隔, 氣管支及腸間膜淋巴腺結核症 脾及副腎結核症 腸結核性潰瘍 脾, 肝, 腎囊腫
73	1872	22♂	兩側肋膜纖維性癒着 兩肺結核性空洞 兩肺硬化性, 細葉性結核症 氣管支淋巴腺 粟粒結核症 喉頭及氣管結核症 腸淋巴濾胞結核症 右氣管支淋巴腺石灰化性乾酪性炎
74	1883	22♂	兩側肋膜纖維性癒着 左肺多發性空洞 左肺細葉性結核症 右肺細葉性結核症 腸淋巴濾胞結核症 脾, 腎, 肝囊腫
75	1924	22♂	兩側肋膜纖維性癒着 上葉及下葉慢性及壞死性乾酪性肺炎 左上葉膠樣性肺炎 左肺結核性空洞 右肺乾酪性小葉性肺炎 右肺部分性結核性空洞 增殖性細葉性肺結核症 結核性潰瘍性喉頭氣管支 氣管支, 腸間膜淋巴腺粟粒結核症 脾, 扁桃腺 粟粒結核症 腸結核症 膀胱直腸窩結核症
76	2096	22♂	兩側增殖性及右側滲出性結核性肋膜炎 左細葉性增殖性肺結核症 右細葉性增殖性肺結核症 高度增殖性腹膜結核症 腸, 喉頭, 氣管結核性潰瘍 氣管支及腸間膜淋巴腺結核症 脾及肝粟粒結核症 胸腺粟粒結核症 左心室擴張及血栓形成
77	2168	22♂	穿孔性急性腹膜炎 手術後 兩肺細葉性增殖性及滲出性結核症 左肺空洞形成 兩側肋膜纖維性癒着 扁桃腺及氣管潰瘍性結核症 腸結核性潰瘍 結核性脊椎炎 左左肺 股關節炎 脾, 肝, 貯精囊粟粒結核症 結核性睪丸及副睪丸炎 結石性腎盂炎 動脈血栓形成
78	2189	22♂	兩側肋膜纖維性癒着 左肺細葉性增殖性及滲出性結核症 右肺結核性破壞及硬化 右肺細葉性結核症 右膠樣性肺炎 腸結核性潰瘍 結核性潰瘍性喉頭及喉頭炎 氣管及腸間膜淋巴腺結核症 脾及肝粟粒結核症 心外膜及腎盂點狀出血
79	2365	22♂	兩側部分性肋膜癒着 左漿液性纖維素化膿性肋膜炎 肺細葉性結核 肺多發性空洞 氣管支及喉頭結核症 腸結核性潰瘍 扁桃腺結核症 左氣管支淋巴腺陳舊性結核 腸間膜淋巴腺增殖性及滲出性結核症 心室擴張 右心耳血栓形成 副脾
80	1967	23♀	右膝關節結核症 兩側肋膜纖維性癒着 兩肺上葉慢性乾酪性氣管支炎 兩側慢性細葉性小葉性乾酪性肺炎 空洞形成 腸淋巴濾胞結核症 結核性潰瘍性喉頭炎 氣管支及腸間膜淋巴腺結核症 小腸結核症
81	2102	23♀	腹部手術創 漿液化膿性及結核性腹膜炎 小腸大腸吻合 大腸結核性潰瘍 腸間膜 淋巴腺結核症 肋膜結核症 肺高度粟粒結核症 腎變性 肉豆蔻肝 胃出血性糜爛 喉頭結核症 左股靜脈血栓形成 左下肢浮腫
82	2261	23♀	腹膜結核症 左肋膜纖維性癒着 左乾酪性氣管支淋巴腺結核症 左氣管支炎 (結核性) 會厭軟骨結核性潰瘍 腸結核症 脾, 腎, 肝粟粒結核症 心外膜結核症
83	2381	23♀	兩側粟粒大及細葉性乾酪性肺炎 氣管支, 甲狀腺, 脾, 腎, 肝粟粒結核症 腸淋巴濾胞結核症 左急性肋膜炎 左上葉氣管支肺炎 左心室血栓形成 喉頭結核性潰瘍
84	1799	23♂	兩側肋膜纖維性癒着 左肺上葉結核性空洞 左乾酪性細葉性氣管支肺炎 左下葉小葉性氣管支肺炎 右肺尖結核性空洞 右乾酪性細葉性及小葉性肺炎 右膠樣性肺炎 喉頭結核性潰瘍 高度腸結核性潰瘍 脾, 肝粟粒結核症 氣管支及腸間膜淋巴腺結核症
85	1859	23♂	兩側肋膜纖維性癒着 兩側慢性細葉性及小葉性乾酪性肺炎 兩肺上葉空洞形成 喉頭結核性潰瘍 腸結核性潰瘍 氣管支淋巴腺結核症 腸間膜淋巴腺粟粒結核症 肝結核症 肝及脾纖維性癒着 限局性骨盤腹膜炎 腦膜水腫
86	2054	23♂	限局性漿液性滲出性肋膜炎 兩側肋膜纖維性癒着 左上葉乾酪性肺炎 左細葉性乾酪性及增殖性氣管支肺炎 右上葉及下葉破壞性及硬化性結核症 右肺增殖性細葉性結核症 結核性喉頭, 咽頭, 兩側扁桃腺炎 腸淋巴濾胞結核 氣管支及腸間膜淋巴腺粟粒結核症 心血栓形成
87	2107	23♂	兩側肋膜纖維性癒着及肥大 肺細葉結節性結核症 肺結核性空洞 喉頭結核性潰瘍 腸結核性潰瘍 腸結核性潰瘍 增殖性結核性腸間膜淋巴腺炎 直腸潰瘍
88	2171	23♂	兩側肋膜纖維性癒着 左肺結核性空洞 兩肺細葉性及結節性結核症 右肺空洞形成 腸結核性潰瘍 結核性潰瘍性氣管, 喉頭炎 穿孔性急性腹膜炎 肉豆蔻肝 脾及肝 粟粒結核症 大動脈結核性結節 心室擴張及血栓形成

89	2184	23♂	右肋膜纖維性癒着 兩肺細葉性滲出性及增殖性結核症 右肺空洞形成 結核性潰瘍性氣管喉頭炎 脾粟粒結核症 肝結核症 高度結核性潰瘍性腸炎 氣管支, 腸間膜淋巴腺結核症 結核性漿液性腹膜炎 腸穿孔
90	2003	24♀	兩側肋膜纖維性癒着 右心耳血栓形成 肺上葉硬化性及破壞性結核症 肺粟粒結核症 陳舊性氣管支淋巴腺結核症 慢性腸結核性潰瘍 輕度漿液性心外膜炎 心筋及腎變性(成形不全體質)
91	2016	24♀	手術後 腹膜結核症 左肺細葉性結核症 右肺細葉性結核症 右肺中葉結核性空洞 氣管支淋巴腺粟粒結核症 喉頭及扁桃腺結核症 腸淋巴濾胞結核症 腸間膜淋巴腺結核症 子宮及輸卵管結核症 腎盂內結石 肝, 脾粟粒結核症 腸淋巴管擴張症
92	2073	24♀	右滲出性及癒着性肥厚性肋膜炎 穿孔性限局性膿胸 左肺上葉硬化性及破壞性結核症 左肺高度細葉性結核症 右肺細葉性結核 右下葉大葉性乾酪性肺炎 會厭軟骨潰瘍性結核症 脾腫 腎粟粒纖維腫 腸結核症 腸間膜淋巴腺結核症
93	2135	24♀	兩側肋膜纖維性癒着 左肋膜結核症 細葉性及細葉結節性滲出性及增殖性肺結核症 右肺空洞形成 結核性潰瘍性氣管及喉頭炎 扁桃腺, 腸間膜淋巴腺, 氣管支淋巴腺粟粒結核症 腸結核性潰瘍 卵圓孔一部閉存 傍卵巢囊胞 纖維性部分性心內膜炎
94	2409	24♀	漿液性腹膜炎及結核性腹膜炎 兩側肋膜纖維性癒着 滲出性, 增殖性細葉性肺結核症 輕度肺結核性空洞 氣管支及喉頭結核性潰瘍 脾粟粒結核症 腎被膜下粟粒結核症 腸結核性潰瘍 胃, 十二指腸レンス狀潰瘍
95	1948	24♂	兩側肋膜纖維性癒着 左上葉細葉性乾酪性慢性肺炎 左上葉膠樣性肺炎 左下葉細葉性結核 右肺細葉性及細葉結節性結核症 扁桃腺及腸間膜淋巴腺粟粒結核症 喉頭結核症 腸結核性潰瘍
96	1955	24♂	兩側肋膜纖維性癒着 左上葉細葉性乾酪性肺炎 左下葉細葉性結核症 右慢性細葉性乾酪性肺炎 右肺空洞形成 腸淋巴濾胞結核症 氣管支淋巴腺粟粒結核症 肋膜下出血 會厭軟骨輕度結核症
97	2112	24♂	兩側肋膜纖維性癒着 左肺細葉性結核症 左肺輕度空洞形成 右肺細葉性及細葉結節性結核症 右氣管支淋巴腺結核症 氣管結核性潰瘍 腸結核性小潰瘍 腸間膜淋巴腺增殖性結核症 胃粘膜炎 脾腫 心變性 左心室腔擴張
98	2166	24♂	手術後 肺粟粒播種性結核症 兩側肋膜纖維性癒着 兩側細葉性乾酪性肺炎 脾, 肝, 副腎粟粒結核症 右腎結核症及小腎 腸潰瘍性結核症 氣管支淋巴腺及腸間膜淋巴腺結核症 癒着性及結核性腹膜炎 漿液性腦膜炎 胃結核症
99	2202	24♂	胸椎骨結核症 兩側肋膜纖維性癒着 肺上葉結核性硬變 肺纖維性粟粒結核症 左腎髒 結核性輸尿管及膀胱炎 攝護腺結核症 咽頭結核症 扁桃腺及舌濾胞結核症 結核性腦底腦膜炎 右腎, 脾, 肝, 副腎, 心筋粟粒結核症 胃癰疽
100	2313	24♂	頸部, 乳腺部, 腹部外傷 兩側肋膜纖維性癒着 肺增殖性及滲出性結核症 肺空洞形成 腸結核性潰瘍 胃潰瘍 喉頭結核症 肝粟粒結核症
101	2328	24♂	左肋膜癒着及肥厚 左肺增殖性及滲出性細葉性結核症 左肺空洞形成 右肺細葉性及細葉結節性增殖性及滲出性結核症 結核性潰瘍性氣管支炎 喉頭及氣管結核性潰瘍 脾, 肝結核症 高度潰瘍性腸結核症 氣管支及腸間膜淋巴腺結核症 扁桃腺結核症 急性化膿性腹膜炎 甲狀腺纖維腫
102	1848	25♀	左肋膜纖維性癒着 左小葉性乾酪性肺炎 左肺空洞形成 右滲出性肋膜炎 大葉性乾酪性肺炎 輕度脾腫 腸結核性潰瘍
103	1825	25♂	輕度肺結核性空洞 增殖性及滲出性細葉性肺結核症 右肋膜纖維性結核症 高度腸潰瘍性結核症 腸出血 輕度腹膜粟粒結核症 脂肪肝 腎變性 頸部淋巴腺乾酪性炎 氣管支淋巴腺, 前縱隔淋巴腺, 腸間膜淋巴腺結核症 脾, 腎, 肝粟粒結核症
104	1853	25♂	左全右部分性纖維性肋膜炎癒着 左肺上葉空洞形成 左肺細葉性結核症 右肺粟粒結核症 結核性腹膜炎 脾及肝粟粒結核症 結核性腦膜炎 腸輕度結核性潰瘍 腎結核症 左心內膜及心筋結核症 膀胱結核症
105	1863	25♂	兩側肋膜纖維性癒着 肺細葉性結核症 左肺結核性氣管支擴張性空洞 右上葉肺炎 會厭軟骨結核症 腸結核性潰瘍 右腎及脾結核症
106	1957	26♀	腹水 左肋膜部分性纖維性癒着 右肋膜結核症 左肺增殖性細葉性結核症 左乾酪性細葉性肺炎 左肺空洞形成 左氣管支淋巴腺粟粒結核症 右肺細葉性增殖性及滲出性結核症 肝結核症 脾粟粒結核症 結核性腸潰瘍 腸間膜淋巴腺乾酪性炎 會厭軟骨結核症

107	2265	26♀	左肋膜纖維性癒着 左上葉硬化性結核症 左上葉膠樣性肺炎 左下葉破壞性及硬化性結核症 右肺粟粒結核症 脾輕度結核症 腎癆痕 腸結核性潰瘍 結核性潰瘍性喉頭氣管炎 氣管及氣管支, 腸間膜淋巴腺結核症 胃及十二指腸潰瘍
108	1998	26♂	右結核性膿胸 左限局性結核性膿胸 細葉性增殖性及滲出性肺結核症 右肺部分性結核性空洞 右無氣肺 氣管支淋巴腺結核症 結核性潰瘍性喉頭氣管炎 腸結核性潰瘍 肝結核症
109	2279	26♂	兩側肋膜纖維性癒着 右肋膜肥厚 兩肺增殖性及滲出性細葉性及結節性結核症 肺空洞形成 結核性潰瘍性喉頭氣管炎 扁桃腺結核症 腸結核性潰瘍 腸間膜淋巴腺結核性增殖性炎 氣管支淋巴腺結核症 脾, 腎, 肝粟粒結核症 胃出血性癰爛
110	2323	26♂	兩側肋膜纖維性癒着 左肺上葉破壞性及硬化性結核症 左肺細葉性結核症 右肺細葉性及細葉結節性結核症 脾腫 脾, 腎, 肝鬱血 肝結核症 氣管支淋巴腺結核症 腸結核性潰瘍
111	2361	26♂	兩側肋膜部分性纖維性癒着 肺結核性空洞 左肺細葉性結核症 右肺上葉慢性結核症 右慢性細葉性乾酪性肺炎 喉頭結核性潰瘍 右心室腔擴張 右心室血栓形成 腸結核性潰瘍 脾, 肝, 腎粟粒結核症 腸間膜淋巴腺結核症 限局性小腦結核症 胃潰瘍 副脾
112	2379	26♂	結核性腦膜炎 腹膜結核症 兩側肋膜纖維性癒着及肥厚 肺細葉性, 細葉結節性及粟粒結核症 脾, 肝, 腎, 扁桃腺, 兩側副腎結核症 結核性潰瘍性喉頭氣管炎 氣管支淋巴腺結核症 腸間膜淋巴腺結核症 副脾
113	1932	27♀	兩側輕度胸水症 輕度腹水 輕度全身水腫 左肋膜部分性纖維性癒着 左乾酪性細葉性肺炎 右細葉性及小葉性乾酪性肺炎(慢性) 氣管及喉頭結核性潰瘍 腸結核性潰瘍 胃潰瘍 心褐色萎縮 腸間膜淋巴腺結核症
114	1790	27♂	兩側肋膜纖維性癒着 左肺尖結核性空洞 兩側細葉性及小葉性肺炎 兩側扁桃腺結核症 會厭軟骨結核症 脾, 肝, 腎結核症 腎鬱血
115	1827	27♂	細葉結節性肺結核症 左肺空洞形成 兩側肋膜纖維性癒着 喉頭結核性潰瘍 聲門水腫 腸結核性潰瘍 肋骨カリエス
116	1971	27♂	左慢性膿胸 左肺尖結核性空洞 輕度左肺粟粒結核症 左肺下葉無氣肺 右纖維素性出血性肋膜炎 右肺上葉增殖性結核症 穿孔性纖維素化膿性腹膜炎 蟲樣突起剔出手術後 輕度腸結核性潰瘍 會厭軟骨結核性潰瘍 肝及心筋變性
117	2026	27♂	兩側細葉性結核性肺炎 左肋膜纖維性癒着 右肋膜癒着及膿胸 兩側扁桃腺粟粒結核症 脾粟粒結核及腫大 會厭軟骨結核症
118	2331	27♂	左肋膜纖維性癒着 滲出性及增殖性細葉性肺結核症 左肺一部空洞形成 右纖維素性肋膜炎 氣管支淋巴腺粟粒結核症 輕度腸淋巴濾胞結核症 心臟成形異常 脾漿膜面結核症
119	1873	28♀	兩側肋膜纖維性癒着 左肺空洞形成 限局性右肺細葉性結核症 右結核性潰瘍性氣管支炎 氣管支淋巴腺結核症 腸結核性潰瘍 脂肪肝 肝粟粒結核症
120	1786	28♂	右肺小葉性乾酪性肺炎 空洞形成 左肺細葉性及小葉性乾酪性肺炎 兩側肋膜纖維性癒着 輕度腸結核性潰瘍 胃出血性癰爛
121	1798	28♂	慢性腹膜炎結核症 兩肺多發性結核性空洞 兩側肋膜纖維性癒着 腸及喉頭結核性潰瘍 氣管支, 腸間膜淋巴腺及脾粟粒結核症 肉豆蔻肝
122	1857	28♂	腰椎骨結核症 左肺結核性空洞 兩側細葉性乾酪性肺炎 氣管支及腸間膜淋巴腺結核症 腸結核性潰瘍 扁桃腺, 脾及肝結核症 結核性腦脊髓膜炎 兩側副腎結核症
123	1875	28♂	腸穿孔性腹膜炎 左全部右一部肋膜纖維性癒着 右漿液性結核性肋膜炎 左肺上葉細葉性結核症 左肺上葉空洞形成 左乾酪性細葉性肺炎 腸高度結核性潰瘍 脂肪肝 結核性潰瘍性氣管喉頭炎 氣管支淋巴腺結核症
124	2078	28♂	兩側肋膜纖維性癒着 左肺細葉性及細葉結節性結核症 左肺高度空洞形成 右肺細葉性及細葉結節性結核症 右肺高度空洞形成 結核性喉頭氣管潰瘍 腸結核性潰瘍 頸部及腸間膜淋巴腺結核症 腎及肝鬱血 脾腫大及結核症
125	2139	28♂	兩側肋膜纖維性癒着 細葉性及細葉結節性滲出性及增殖性肺結核症 肺空洞形成 結核性潰瘍性喉頭結核症 腸結核性潰瘍 左氣管支淋巴腺陳舊性結核症 結核性壞死性大腸炎 腸間膜淋巴腺結核症

126	2211	28♂	穿孔性腹膜炎 左部分性, 右全肋膜纖維性癒着 細葉性肺結核症 右肺硬化性及破性結核症 氣管支及腸間膜淋巴腺結核症 腸結核性潰瘍 脾及肝粟粒結核症 扁桃腺結核症 結核性潰瘍性喉頭氣管炎 腦膜真珠腫
127	2283	28♂	左部分性, 右全肋膜纖維性癒着 高度左肺細葉性結核症 左肺空洞形成 右肺細葉性結核症 兩側乾酪性氣管支炎 肝, 脾, 氣管支淋巴腺粟粒結核症 結核性潰瘍性喉頭氣管炎 舌淋巴濾胞結核症 腦膜充血 纖維性心外膜炎
128	1915	29♀	手術後 左部分性, 右全肋膜纖維性癒着 結核性腹膜炎 左肺上葉結核性空洞 左細葉性乾酪性肺炎 右肺上葉結核性空洞 右肺下葉氣管支肺炎 喉頭及氣管結核性潰瘍 腸結核性小潰瘍 結核性子宮內膜炎及輸卵管炎 結核性膀胱潰瘍 癒着性骨盤腹膜炎
129	2025	29♀	手術後 左肺細葉性結核症 右肺結核性空洞 右乾酪性氣管支肺炎 右肋膜纖維性癒着 肝臟結核性癒着 乾酪性輸卵管炎 輸卵管直腸瘻孔 高度腸潰瘍 腸間膜淋巴腺粟粒結核症 腎變性
130	2233	29♀	左全面右部分性肋膜纖維性癒着 細葉性增殖性及滲出性肺結核症 輕度肺空洞形成 膠樣性及纖維素性小葉性肺炎 右氣管支淋巴腺陳舊性結核症 氣管結核症 腸結核性潰瘍 左氣管支淋巴腺及腸間膜淋巴腺結核症 卵巢囊胞 部分性慢性間質性腎炎 心外膜下點狀出血
131	1850	29♂	兩側肋膜纖維性癒着 左肺結核性空洞 兩肺細葉性結核症 乾酪性氣管支淋巴腺炎 喉頭結核性潰瘍 腸結核性潰瘍 脾粟粒結核症 腸間膜淋巴腺粟粒結核症 心筋內靜脈瘤
132	2190	29♂	左部分性右全面肋膜纖維性癒着 兩肺細葉性結核症 右肺空洞形成及硬化 右膠樣性肺炎 氣管及喉頭結核症 兩側扁桃腺結核症 氣管支及腸間膜淋巴腺結核症 高度潰瘍性腸結核症 脾及肝粟粒結核症 腹水 左輕度胸水症 全身水腫
133	2195	29♂	兩側肋膜纖維性癒着 細葉性增殖性及滲出性肺結核症 空洞形成 結核性潰瘍性喉頭及氣管炎 腸結核性潰瘍 輕度心室腔擴張
134	2371	29♂	肺慢性空洞 肺增殖性及一部滲出性細葉性結核症 腸結核性潰瘍 氣管, 氣管支, 腸間膜淋巴腺及肝粟粒結核症 腎變性 兩側肋膜結核性纖維性癒着
135	1884	30♀	兩側肋膜纖維性癒着 細葉性硬化性肺結核症 右上, 中葉結核性空洞 氣管及喉頭レンズ狀潰瘍 脾, 腎, 肝粟粒結核症 迴盲部腸剝出手術後 小腸, 大腸吻合 腸穿孔性膿胸 腸結核性潰瘍 脂肪肝乾酪性子宮內膜炎
136	1785	30♂	癒痕(手術) 肋膜下及肝周圍膿瘍 兩側肋膜纖維性癒着 左肺上葉結核性空洞 右上葉慢性乾酪性肺炎 右肺下葉硬變 左肺細葉性結核症 左小葉性乾酪性肺炎 氣管支淋巴腺結核症 脾腫 肝デストマ寄生 Meckel氏憩室
137	1958	30♂	兩側肋膜纖維性癒着及肥厚 左肺多發性慢性結核性空洞 左肺增殖性細葉性結核症 右肺高度慢性結核性空洞 右肺增殖性細葉性結核症 結核性潰瘍性喉頭炎 結核性潰瘍性腸炎 腸間膜淋巴腺粟粒結核症 腦膜炎
138	2276	30♂	兩側肋膜纖維性癒着 肺細葉性結核症 兩肺空洞形成 結核性喉頭氣管炎 腸潰瘍性結核症 腸間膜淋巴腺結核症 脾粟粒結核症 結核性腦膜炎 左大腿骨慢性結核性骨髓炎
139	2263	31♀	左肺穿孔性膿胸 左無氣肺 左乾酪性氣管支肺炎 左肺空洞形成 滲出性及增殖性細葉性結核 腸結核性潰瘍 右肋膜及腹膜纖維性癒着 腸間膜淋巴腺結核症
140	2132	31♂	大腸穿孔性化膿性腹膜炎 肺氣腫 兩側肋膜纖維性癒着 肺結核性空洞 乾酪性及增殖性氣管支肺炎 乾酪性氣管支炎 會厭軟骨結核性潰瘍 大腸結核性潰瘍 攝護腺粟粒結核症 左心室腔擴張 腸間膜靜脈血栓形成
141	2343	31♂	慢性腦, 腦膜炎 兩側部分性肋膜纖維性癒着 左肺尖乾酪性及破壞性肺炎 右中葉乾酪性增殖性肺炎 喉頭, 氣管, 扁桃腺結核症 脾粟粒結核症 肝及腎鬱血
142	1843	32♂	腸穿孔性汎發性腹膜炎 左纖維素性橫膈膜肋膜炎 左部分性肋膜纖維性癒着 左細葉性乾酪性及增殖性肺炎 左肺輕度空洞形成 右肋膜全面纖維性癒着 右肺上葉結核性空洞 右細葉性乾酪性及增殖性肺炎 右下葉氣管支肺炎 腸結核性潰瘍 腎鬱血 腸間膜淋巴腺結核症
143	1921	32♂	兩側肋膜纖維性癒着 肺結核性硬變及空洞形成 肺, 脾, 腎, 肝, 扁桃腺, 脾粟粒結核症 結核性腦膜炎 增殖性結核性淋巴腺炎 右心室血栓形成

144	1974	32♂	腹膜播種性粟粒結核症 兩側結核性癒着性肋膜炎 兩側細葉性及小葉性乾酪性及增殖性肺炎 輕度空洞形成 腸結核性潰瘍 氣管支及腸間膜淋巴腺, 肝, 腎, 脾粟粒結核症 左肋骨「カリエス」 心筋褐色色素沉着 心外膜下點狀出血 會狀軟骨結核症
145	2031	32♂	左肋膜肥厚 左細葉性硬化性肺結核症 左膠樣性肺炎 左肺結核性空洞 左部分性肋膜纖維性癒着 左肺尖部硬變 右肺上葉乾酪性氣管支炎 右肺增殖性細葉性結核症 右膠樣性肺炎 結核性氣管, 喉頭潰瘍 腸淋巴濾胞結核症 腸間膜淋巴腺結核症 肉豆蔻肝
146	2105	32♂	兩側肋膜纖維性癒着 細葉性結節性增殖性及滲出性肺結核症 肺空洞形成 喉頭結核症 腸結核性潰瘍 脾輕度粟粒結核症 胃鬱血 腸間膜淋巴腺增殖性炎
147	1794	33♀	手術後 兩側肋膜纖維性癒着 左肺癆 右上葉膠樣性乾酪性肺炎及空洞形成 右下, 中葉細葉性乾酪性肺炎 喉頭, 胃, 腸結核性潰瘍 兩側扁桃腺結核症 脂肪肝 輕度十二指腸蟲症
148	1819	33♂	兩側肋膜纖維性癒着 左肺上葉結核性空洞 左乾酪性氣管支肺炎 右肺粟粒結核症 右下葉細葉性乾酪性肺炎 結核性潰瘍性氣管炎 脾, 腎, 肝粟粒結核症 腎鬱血 腸輕度潰瘍性結核症
149	2049	33♂	左肺尖結核性空洞 高度細葉性肺結核症 兩側肋膜結核症 部分性腹膜結核症 脾, 肝, 氣管支淋巴腺粟粒結核症 腎結核症 結核性副睪丸炎 攝護腺貯精囊結核症 腸結核性潰瘍 結核性腦膜炎 右腎盂內結石
150	2181	33♂	兩側肋膜纖維性癒着 左上葉大葉性, 下葉小葉性乾酪性肺炎 左肺上葉空洞形成 右小葉性乾酪性肺炎 結核性潰瘍性氣管喉頭炎 脾及肝結核症 腸結核症
151	2319	33♂	右肋膜纖維性癒着 肺細葉性及細葉結節性結核症 肺空洞形成 結核性潰瘍性喉頭氣管炎 扁桃腺結核症 高度腸結核性潰瘍 腸間膜淋巴腺結核症 脾, 肝粟粒結核症 腎變性
152	1792	34♀	左全面右部分性肋膜纖維性癒着 左乾酪性氣管支肺炎 左膠樣性肺炎 左空洞形成 左乾酪性氣管支淋腺炎 右肺上葉高度下葉輕度細葉性結核症 喉頭, 腸結核性潰瘍 肝, 脾鬱血 腎變性 腸間膜淋巴腺結核症 左心室腔擴張及血栓形成
153	2274	34♀	左慢性及細葉性及小葉性乾酪性一部膠樣性肺炎 左肺空洞形成 右細葉性及小葉性乾酪性一部膠樣性肺炎 右肺空洞形成 兩側肋膜纖維性癒着 結核性潰瘍性喉頭氣管炎 氣管分岐部淋巴腺結核症 脾輕度萎縮 子宮筋腫 胃結核性潰瘍 腸結核性潰瘍 下肢水腫 腸胃靜脈血栓形成
154	1870	34♂	兩側肋膜纖維性癒着 兩側細葉性及小葉性乾酪性肺炎 右肺上葉結核性空洞 氣管支, 腸間膜, 後腹膜淋巴腺乾酪性炎 高度腸結核性潰瘍 脾及肝結核症 左膿氣胸 喉頭結核症
155	1914	34♂	兩側肋膜纖維性癒着 兩肺硬化性結核症 右肺上葉結核性空洞 右上葉乾酪性肺炎 腸結核性潰瘍 腸間膜淋巴腺結核症 腹膜結核症 肝粟粒結核症 脂肪肝 下肢水腫
156	1947	34♂	兩側肋膜纖維性癒着 左細葉性增殖性乾酪性肺炎 左肺多發性結核性空洞 右肺上葉結核性空洞 右上, 中葉慢性細葉性乾酪性肺炎 右下葉纖維素漿液性肺炎 氣管, 喉頭結核性潰瘍 腸結核性潰瘍 右結核性乾酪性副睪丸炎 氣管支淋腺, 腸間膜淋巴腺, 脾, 肝, 粟粒結核症
157	2001	35♂	輕度漿液性腹膜炎 左漿液性及結核性肋膜炎 兩側肋膜纖維性癒着 兩側細葉性增殖性及滲出性肺結核症 肺結核性空洞 潰瘍性結核性喉頭氣管炎 脾, 腎, 肝粟粒結核症 腸結核性潰瘍 乾酪性腸間膜淋巴腺炎 胃粘膜點狀出血
158	2044	35♂	兩側肋膜纖維性癒着 兩肺細葉性結核症 兩肺空洞形成 喉頭結核性潰瘍 腸結核性潰瘍 氣管支淋腺結核症 輕度脾結核症 左腎囊胞
159	2357	35♂	兩側肋膜纖維性癒着 右側膿胸 左肺部分性結核及空洞形成 右肺高度結核性空洞 「カタル性」氣管炎 攝護腺結核症 慢性肝周圍炎 腎, 脾, 肝鬱血 胃小潰瘍
160	2386	35♂	兩側肋膜纖維性癒着 左肺粟粒大細葉性結核 肺空洞形成 結核性潰瘍性喉頭氣管炎 結核性潰瘍性肺炎 扁桃腺結核症 腸間膜及氣管支淋腺結核症 脾腫 脾, 肝粟粒結核症 腎變性 肉豆蔻肝
161	2104	36♀	兩側肋膜纖維性癒着 左肺上葉結核性空洞 左肺細葉性滲出性及增殖性結核症 右上, 中葉空洞形成 右細葉性乾酪性肺炎 脾輕度結核症 腸部分性結核性潰瘍 小大動脈

162	1851	36♂	兩側肋膜纖維性癒着 兩肺結核性空洞 左細葉性乾酪性肺炎 右肺細葉性結核症 右細葉性及膠樣性乾酪性肺炎 腸結核性潰瘍 結核性潰瘍性喉頭炎 兩側扁桃腺結核症 脾及腸間膜淋巴腺粟粒結核症 腎鬱血 心及肝褐色色素沈着
163	1898	36♂	兩側肋膜纖維性癒着 炭肺 硬性及破壞性肺結核症 腸濾胞結核症 氣管支及腸間膜淋巴腺粟粒結核症 扁桃腺及脾粟粒結核症 副脾 心室輕度腔擴大 腦多發性粟粒大出血 部分性腎硬變
164	2183	37♂	左肋膜纖維性癒着 左小葉性及細葉性乾酪性及膠樣性肺炎 左肺空洞形成 右肺細葉性滲出性及增殖性結核症 脾腫 脾及肝結核症 肝囊胞及脂肪肝 結核性喉頭潰瘍 腸結核症 心外膜點狀出血
165	1909	38♂	左部分性右全肋膜纖維性癒着 右肺上葉硬化性及破壞性結核症 慢性細葉性乾酪性肺炎 右肺空洞形成 高度腸結核性潰瘍 喉頭結核性潰瘍 肺動脈瓣閉鎖不全症
166	2293	38♂	左部分性右全肋膜纖維性癒着 肺細葉性及細葉結節性結核症 肺上葉硬化性結核症 右肺空洞形成 喉頭氣管結核性潰瘍 腸高度結核性潰瘍 脾, 肝, 副腎粟粒結核症 扁桃腺, 舌淋巴濾胞結核症
167	2312	38♂	左肺增殖性細葉性結核症 右肺增殖性及滲出性細葉性結核症 氣管及氣管支淋巴腺結核症 腸結核性潰瘍 腸穿孔急性腹膜炎 脾, 肝, 腎, 副腎粟粒結核症 輕度全身水腫 心筋, 腎, 肝變性
168	2378	38♂	兩側肋膜纖維性癒着 肺細葉性結核症 右肺上葉空洞形成 氣管支, 後腹膜淋巴腺粟粒結核症 肝及脾粟粒結核症 腸結核性潰瘍 腎, 肝鬱血
169	2397	38♂	腹膜, 肋膜播種性粟粒結核症 脾, 肝, 腎, 睪, 副腎, 攝護腺, 腦膜, 腸間膜淋巴腺粟粒結核症 增殖性及滲出性細葉性肺結核症 右肺空洞形成 喉頭及氣管結核症 腎, 肝變性 腸結核性潰瘍
170	2287	39♀	兩側肋膜纖維性癒着 左肺上葉破壞性及硬化性結核症 肺滲出性及增殖性結核症 脾結核症 喉頭結核性潰瘍 腸結核症 胃出血性糜爛 左輸尿管重複 腸間膜淋巴腺乾酪性炎
171	2366	40♀	增殖性及滲出性結核性腹膜炎 兩側肋膜結核症 兩側乾酪性細葉性及小葉性結核症 腸輕度結核症 脾, 肝粟粒結核症 腸間膜淋巴腺結核症 下肢關節強直
172	2115	40♂	左肋膜部分性纖維性癒着 右肋膜全面纖維性癒着 肺細葉性結核症 肺空洞形成及壞疽及部分性石灰沈着 氣管, 氣管支, 腸間膜淋巴腺結核症 心外膜, 脾, 肝, 腎結核症 腸結核性潰瘍 喉頭結核症
173	2250	40♂	左肋膜纖維性癒着 右肋膜癒着及肥厚 肺細葉性結核症 右下葉肺炎 腸潰瘍形成 左腎粟粒結核症 腸間膜淋巴腺結核症 會厭軟骨結核症
174	2140	41♀	兩側肋膜纖維性癒着 兩側小葉性及細葉結節性乾酪性及增殖性肺炎 肺空洞形成 結核性潰瘍性氣管喉頭炎 結核性漿液性腹膜炎 高度潰瘍性結核性腸炎 乾酪性輸卵管及子宮內膜炎 肝及脾粟粒結核症 腸間膜淋巴腺結核症
175	2094	41♂	兩側肋膜纖維性癒着 兩肺細葉性增殖性結核 右肺上葉結核性空洞 細葉性氣管支肺炎 喉頭結核性潰瘍 輕度腸結核症 結核性膀胱直腸囊 攝護腺結核症 兩側副腎結核症 右精囊及副睪丸結核症
176	2128	41♂	左肋膜癒着及肥厚 左陳舊性硬化性及破壞性肺結核症 右肋膜部分性纖維性癒着 右肺上葉陳舊性結核症 右肺下葉纖維素性及膠樣性氣管支肺炎 腎及脾萎縮 攝護腺及貯精囊陳舊性結核症
177	2286	41♂	兩側肋膜纖維性癒着 肺纖維性粟粒結核症 兩側粟粒大乾酪性肺炎 右肺慢性空洞形成 聲門水腫 脾腫 左化膿性腎炎 兩側慢性股關節炎 腰椎及薦骨結核症 腸間膜淋巴腺陳舊性結核症 氣管異常
178	2352	42♀	輕度腦, 腦膜炎 兩側部分性肋膜纖維性癒着 左肺細葉性結核症 膠樣性及乾酪性細葉性肺炎 右肺空洞形成 胃潰瘍 喉頭及腸結核性潰瘍 右氣管支及腸間膜淋巴腺結核症 膽囊內結石 肉豆蔻肝
179	2402	42♀	滲出性及增殖性肺粟粒結核症 左肋膜結核性纖維性癒着 右結核性纖維素性肋膜炎 氣管支淋巴腺, 脾, 腎, 肝, 睪, 甲狀腺, 副腎, 後腹膜淋巴腺粟粒結核症 左心室血栓形成 胃, 腸結核性潰瘍 脾, 腎貧血性梗塞 乾酪性子宮內膜炎 左傍卵巢囊胞

180	2267	44♀	兩側肋膜部分性纖維性癒着 兩側細葉性乾酪性肺炎 右肺硬化性及破壞性結核症 右上葉瀰漫性氣管支肺炎 喉頭及氣管結核性潰瘍 腸結核性潰瘍 氣管支, 腸間膜 淋巴腺結核症 輕度增殖性間質性肝炎 輕度腹水症 輕度全身水腫
181	1829	45♂	高度左側膿胸 左無氣肺 左輕度細葉性肺結核症 左肺結核性空洞 右肺細葉性結 核症 氣管喉頭結核性潰瘍 左腎囊胞 脾, 肝, 腎粟粒結核症 膀胱直腸窩結核症 大腸結核性潰瘍 肝臟デストマ寄生
182	2170	45♂	兩側肋膜纖維性癒着 肺細葉性及結節性結核症 肺結核性空洞 潰瘍性結核性喉頭 氣管炎 漿液性結核性心外膜炎 腸結核症 腸間膜淋巴腺結核症 脾, 肝, 腎鬱血 脾及扁桃腺粟粒結核症
183	2273	45♂	左部分性肋膜纖維性癒着 左漿液纖維素性肋膜炎 左下葉乾酪性及膠樣性氣管支肺 炎 左上葉乾酪性氣管支肺炎 左肺下葉細葉性結核症 左肺多發性空洞形成 右上 下葉細葉性乾酪性肺炎 右中葉乾酪性膠樣性氣管支肺炎 心筋變性 肝臟デストマ 寄生 腸淋巴濾胞及腸間膜淋巴腺結核症
184	2244	47♀	穿孔性腹膜炎 兩側肋膜纖維性癒着 細葉性及細葉結節性肺結核症 右肺空洞形成 氣管淋巴腺結核症 腎結核症 喉頭, 氣管及腸結核症 膽囊內結石 脂肪肝 心外 膜點狀出血 副睪
185	2101	47♂	兩側肋膜纖維性癒着 左肺上葉硬化性及破壞性結核症 左肺輕度細葉性結核症 右 肺上葉硬化性及破壞性結核症 高度癒着性結核性腹膜炎 脾腫 左腎囊胞
186	2144	47♂	兩側肋膜纖維性癒着 心筋褐色萎縮 細葉性滲出性及增殖性肺結核症 肺空洞形成 腸結核性潰瘍 腸間膜淋巴腺結核症 舌結核性潰瘍 喉頭結核性潰瘍 肝血管腫 脾粟粒結核症 輕度全身水腫
187	2193	47♂	兩側肋膜纖維性癒着 兩肺細葉性滲出性一部增殖性結核症 兩肺空洞形成 肝粟粒 結核症 脂肪肝 大腸潰瘍性結核症 胃出血癰爛 腎大サ不同 腎石灰硬塞 慢性 腦, 腦膜炎
188	1768	48♂	左肺上葉結核性空洞及硬化 左肋膜高度纖維性癒着 右肺細葉性結核 右肋膜纖維 性癒着 右心房血栓形成 左肺動脈血塞 脾及扁桃腺粟粒結核症 腸淋巴濾胞結核 症 腸陳舊性潰瘍 頸部脂肪纖維腫 蟲樣突起腔閉鎖
189	1847	48♂	陰莖癌手術後 兩側肋膜纖維性癒着 左肺上葉結核性空洞 左乾酪性及膠樣性肺炎 左下葉多發性空洞 右肺上, 中葉結核性空洞 右細葉性及小葉性乾酪性肺炎 腎結 核症 腎粟粒大纖維腫 肝及心褐色萎縮 腎鬱血 腎囊胞 腸慢性結核性空洞
190	2299	51♀	兩側部分性肋膜纖維性癒着 兩側乾酪性及破壞性氣管支肺炎 結核性肋膜炎 子宮 ポリープ及筋腫 腎粟粒纖維腫 結節性膠樣甲狀腺腫 扁桃腺及腸間膜淋巴腺結 核症 腸結核性潰瘍 脾輕度粟粒結核症 皮膚水腫 會軟軟骨結核性潰瘍
191	2227	52♀	肺結節性細葉性肺結核症 肺空洞形成 腸結核性潰瘍 穿孔性腹膜炎 腸間膜淋巴 腺乾酪性結核症 氣管及扁桃腺結核症 肉苜葱肝 胃筋腫
192	2330	54♀	兩側肋膜纖維性癒着 肺細葉性結核症 右乾酪性肺炎 結核性及化膿性腹膜炎 氣 管支及腸間膜淋巴腺粟粒結核症 脾, 肝粟粒結核症 子宮多發性筋腫 腸結核症 氣管及喉頭結核性潰瘍
193	1846	54♂	全身水腫 輕度腹水 兩側肋膜纖維性癒着 肺硬化性及細葉性, 細葉結節性結核症 高度塵埃吸入性肺炎 右肺結核性空洞 腸結核性空洞 增殖性膽管炎 動脈硬化症 右心室擴張及肥大 心外膜點狀出血 脾, 肝, 腎粟粒結核症 胃出血
194	1769	55♂	左肺細葉性及結節性硬化性結核症 肺空洞形成 左肋膜纖維性癒着 右肺硬化性結 核症 腸淋巴濾胞潰瘍 喉頭結核性潰瘍 部分性膠樣性肺炎
195	2236	55♂	兩側肋膜纖維性癒着 肺細葉性及結節性結核症 肺空洞形成 腸結核性潰瘍 輕度 脾及肝粟粒結核症 動脈硬化症 動脈硬化性萎縮腎
196	1904	57♂	左部分性右全肋膜纖維性癒着 肺細葉性結核症 右肺上葉硬化性及破壞性結核症 腸結核性潰瘍 右副腎結核症 右腎粟粒大纖維腫 肝播種性粟粒結核症 肝鬱血
197	1777	59♂	兩側肋膜纖維性癒着 右肺上葉硬變 右多發性氣管支擴張症 纖維素化膿性心外膜 炎 腎, 肝鬱血 十二指腸蟲症
198	2064	60♂	兩側肋膜纖維性癒着 破壞性及硬化性肺結核症 腸結核症 氣管及喉頭結核症 喉 頭粘膿色素沈着 氣管支淋巴腺粟粒結核症 腦, 腦膜粟粒結核症

199	2213	62♂	兩側肋膜纖維性癒着 潰瘍 變性	肺部分性結核性硬變 腸增殖性結核症	兩側破壞性乾酪性肺炎 左結核性漿液性肋膜炎	喉頭レンス狀 肝粟粒結核症 腎
200	1942	71♂	左肋膜纖維性癒着 及蟲樣突起潰瘍性結核症	左慢性細葉性乾酪性肺炎 潰瘍性食道炎	左空洞形成 右側先天性股關節脫臼	右慢性乾酪性肺炎 腸

第 2 表 對 照 例

検査 番號	剖檢 番號	年齢 及性	病 理 解 剖 上 診 斷 摘 要
1	2346	8♂	小腦結核症 内腦水腫 左腎結核症 心筋變性
2	2126	15♂	腦神經纖維腫 腦軟化症 内腦水腫 心筋變性
3	2041	17♂	續發性萎縮腎 嚙門水腫 肺水腫
4	2220	18♀	輕度腦炎 脊髓變性 (成形不全體質)
5	2116	18♀	急性脊髓炎 兩側纖維素化膿性肋膜炎 左腎膿瘍
6	2035	18♀	陳舊性腦脊髓膜炎 心室腔擴張 腸粘膜出血及結核症
7	1824	18♀	「カタル性肺炎 妊娠子宮 腎實質性變性 腦水腫
8	2114	19♂	大腿骨石灰化性及化骨性肉腫 左肺輕度細葉性結核症 輕度氣管支肺炎
9	1952	19♂	腸穿孔性腹膜炎
10	2024	19♀	疣贅性心内膜炎 心室腔擴張 脾及腎貧血性梗塞 高度氣管支肺炎 (成形不全體質)
11	2235	20♀	傳染性產褥子宮實質炎 全身貧血 腎炎 肺水腫
12	2206	20♀	大葉性肺炎 部分性纖維素性肋膜炎 (成形不全體質)
13	2008	20♀	腸穿孔性腹膜炎 「チフス性腸潰瘍 心筋變性 腎變性 急性腦炎
14	1945	20♀	左漿液性纖維素性肋膜炎 左下葉無氣肺 化膿性瀰漫性腹膜炎 蟲樣突起壞疽
15	1930	20♀	纖維素化膿性腹膜炎 化膿性子宮内膜炎 直腸潰瘍 腎變性
16	2215	21♂	鹽酸中毒症
17	2121	21♂	縊死 顔面ゴム腫性潰瘍 腦炎 成形不全體質
18	1895	22♂	再生不能性貧血 壞死性咽頭及口峽炎 心筋變性 胸腺肥大
19	2314	23♂	橫膈膜下膿瘍 壞死性蟲樣突起炎 氣管支肺炎
20	2138	23♂	腦神經膠腫 氣管支肺炎
21	2194	24♂	脾, 肝, 腎, 胃, 腸鬱血 肝及腎脂肪變性 (凍死)
22	2301	24♀	疣贅性心内膜炎 炎症性出血性腦軟化症 出血性氣管支肺炎
23	2174	25♂	腸チフス」 心室腔擴張 「カタル性氣管支炎
24	3042	25♂	肺, 脊椎骨放線狀菌症 左下葉大葉性纖維素性肺炎
25	1831	25♂	大葉性肺炎 兩側纖維素性肋膜炎 心筋變性
26	2203	26♀	出血性化膿性肺炎 疣贅性心内膜炎 化膿性腎炎 敗血膿毒症
27	2175	27♂	實質性脊髓炎 漿液化膿性腹膜炎 兩側化膿性腎炎及腎周圍炎 左側膿胸
28	1951	27♂	顎下部蜂窠織炎 肺壞疽 黃疽
29	2296	29♀	皮膚中毒疹 輕度氣管支肺炎 心, 腎變性
30	2310	30♂	續發性萎縮腎 肺及腦膜水腫 心肥大及腔擴張
31	2146	30♀	陰門潰瘍 初期陰門癌 腎變性 右肺上葉輕度細葉性結核症
32	1979	31♂	骨盤放線狀菌症 右萎縮腎 心及肝褐色色素沈着
33	1944	32♂	腸穿孔性纖維素化膿性腹膜炎 心筋變性 腎實質性變性
34	2012	33♂	「チフス性腸潰瘍 脾腫
35	2242	34♀	尿道, 膀胱, 腔, 直腸潰瘍 部分性壞疽性大腸炎
36	2290	35♂	左下葉大葉性肺炎 壞死性及潰瘍性大腸及直腸炎 腎變性
37	2047	35♀	結石性膀胱炎 兩側カタル性腎盂炎 腎炎 胃, 十二指腸, 直腸カタル性炎

39	2182	36♂	腸穿孔性汎發性腹膜炎 兩側カタル性氣管支肺炎 胃及腸潰瘍 實質性腎炎
40	2160	36♂	結核性肋膜炎 腹水 全身水腫 肝鬱血性硬變
41	1779	36♂	「アメーバ赤痢 腐敗性腹膜炎 腎實質性變性
42	2033	36♀	妊娠子宮 大葉性肺炎 腎變性 多發性腦點狀出血
43	2071	37♂	右肺壞疽 左氣管支肺炎
44	2007	37♂	「チフス性腸潰瘍 心及腎變性 部分性氣管支肺炎
45	1837	37♂	大動脈瓣口狹窄 肺動脈瓣口閉鎖不全 心室擴張及肥大 大動脈輕度發育不全
46	1954	38♂	腦出血 心肥大 輕度萎縮腎 高度動脈硬化症 胃潰瘍
47	2395	38♀	心肥大及腔擴張 心筋變性 全身水腫 胃潰瘍
48	2055	39♂	下肢水腫 高度多發性褥瘡 脊髓變性 腎, 心筋變性 慢性大動脈炎
49	1977	39♀	兩側化膿性耳下腺炎 心筋變性 左心室腔擴張 急性扁桃腺炎 腎變性
50	2172	40♂	腦炎 肺鬱血及水腫
51	2090	40♂	左肺鬱血及水腫 左肺下葉氣管支肺炎 化膿性出血性大腸炎
52	1882	40♀	兩側化膿性乳腺炎 兩側限局性化膿性肋膜炎 化膿性腎炎 肺膿瘍
53	1874	41♂	大動脈動脈瘤 左肺上葉小葉性肺炎 腎變性
54	1972	43♂	腸チフス」腎, 心實質性變性 輕度氣管支肺炎 Meckel氏憩室
55	1781	43♀	腎囊胞 胃潰瘍 空腸潰瘍 肺水腫 (蟲様突起及卵巢剝出手術後)
56	2060	45♂	腸チフス性潰瘍 「カタル性氣管支肺炎 高度化膿性腎炎 心室擴張及變性
57	2095	46♂	肝硬變症 腹水
58	2282	47♂	左下葉及右上葉大葉性肺炎 化膿性腦膜炎 心室腔擴張
59	2266	48♂	動脈硬化性萎縮腎 腎實質性變性 纖維性大動脈炎
60	2006	48♂	心肥大 小動脈硬化性萎縮腎 肺鬱血及水腫 腦溢血
61	2167	49♂	左氣胸 大動脈瘤 肺鬱血及出血
62	2120	49♂	左化膿性腎炎 右腎癆 結核性輸尿管, 膀胱炎
63	1928	49♂	僧帽瓣口閉鎖不全 右心室肥大及腔擴張 左心室アノイリズム」
64	2237	50♂	腦脊髓灰白質炎 肝硬變 大動脈硬化症
65	1821	50♂	肝硬變症 食道靜脈瘤破裂 腹水
66	2269	51♂	腸穿孔性化膿性腹膜炎 兩側水腎 十二指腸潰瘍
67	2225	51♂	心肥大及腔擴張 腦陳舊性出血 纖維性大動脈炎
68	2074	58♂	脊髓部分性輕度變性 聾門水腫 潰瘍性壞死性大腸炎 肺水腫
69	1933	54♂	下顎骨膜炎 右下顎及顳顎部蜂窠織炎 肺膿瘍 左心室腔擴張
70	2186	61♂	心筋褐色萎縮 輕度增殖性一部滲出性肺結核症 氣管支肺炎 腎萎縮 慢性脊髓炎

第2章 所見並考按

第1節 肺結核症發生ノ頻度

第1項 年齡並性關係

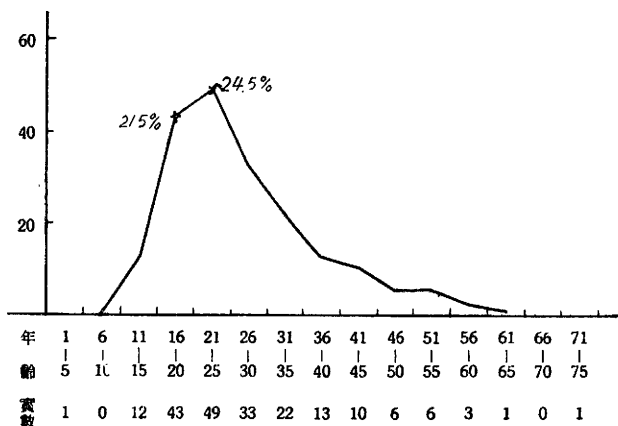
觀察セル剖檢例 200 ノ肺結核症ニ就キ之ヲ各 5 歳ノ間隔ニ於ケル其ノ分布狀態ヲ觀ルニ, 其數ハ第1圖ニ示ス如ク 16歳ヨリ 20歳迄ニ於テハ 43例, 21歳ヨリ 25歳迄ニ於テハ 49例, 26歳ヨリ 30歳迄ニ於テハ 33例トナリ, 其ノ前後ニ於テハ何レモ少ク, 幼年期, 老年期ニ於テハ共ニ遞減ヲ示セリ.

又之ヲ男子例 134, 女子例 66ニ就テ各性別ニ

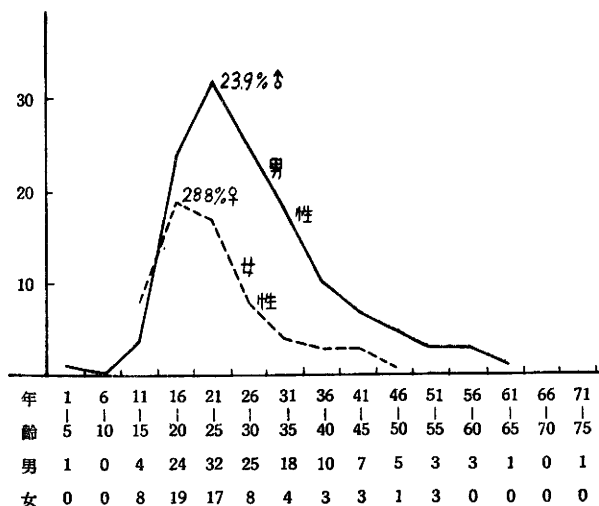
觀察スルトキハ男子ニ於テハ 16歳ヨリ 20歳 24例, 21歳ヨリ 25歳迄ハ 32例ニシテ最高ヲ示シ, 26歳ヨリ 30歳迄ハ 25例トナリ, 女性例ニ於テハ 16歳ヨリ 20歳迄ハ 19例ニシテ最高ヲ示シ, 21歳ヨリ 25歳迄ニテハ 17例トナル. 之ヲ圖示セバ第2圖ノ如ク, 男子例ニ於ケル年齢ト女子例ニ於ケルソレトハ年齡的ニ相違アリテ, 女性ハ男性ニ比シ多少尙若キ時期ニ於テ最高ヲ示セリ.

由來余ノ扱ヘル例ハ其出所何レモ金澤地方ノモノナルモ, 本學附屬醫院ニ於テ死亡セル者,

第 1 圖



第 2 圖



市立結核療養所ニ入り或ハ自家ニテ死亡セル者ノ特志剖檢例多ク、從ツテ平等ナル分布ヲ示セルモ⁶トハ做シ難ク、之ヲ直ニ當地方一般ノ肺結核症死亡率ト決スルニハ尙一考ヲ要スルモノナランモ、余ノ此ノ檢索結果ハ囊ニ吾教室五十嵐⁽³⁰⁾ノ報ゼル肺結核症ノ年齢並ニ性關係ニ甚ダ相似タリ。又一般肺結核症ノ死亡率ハ16歳乃至30歳ニ於テ62.5%ヲ占メ、過半數ノ死亡率ヲ示シ、肺結核研究諸家ニヨリ既ニ認メラル、如ク其ノ思春期ヨリ始マリ30歳迄ノ青年期ニ於テ斃ル、者ノ甚ダ多數ナルヲ暗示スルモノナリ。

又性別ニ觀察セル結果ヨリシテハ、男子ニアリテハ21歳ヨリ25歳迄ノ間ニ於テ最高死亡率(23.9%)ヲ示セルニ、女子ニ於テハ16歳ヨリ20歳迄ニ於テ最高死亡率(28.8%)ヲ示シ、21歳ヨリ25歳迄ニ於テハ多少減少シ25.8%ニシテ之ニ次グ死亡率ヲ示セリ。而シテ共ニ山口⁽³⁰⁾、五十嵐ノ示セル結果ニ一致ヲ見ル。之女性ニ於テハ男性ニ比シ其ノ思春期ノ年齢的ニ早期ニ現ル、ニ由ルベク、之ト關聯シテ肺結核症ガ其ノ個人ノ身體的發育ト如何ニ密接ナル關係ヲ有シテ發現スルモノナルカヲ指示スルモノナリ。又肺結

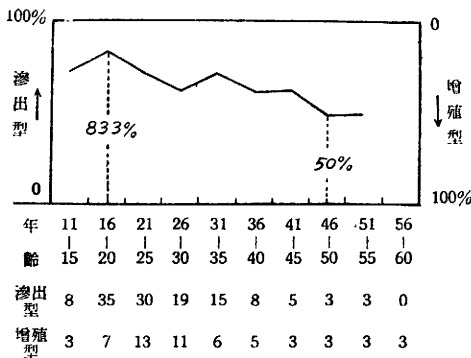
核症ト各個人ノ年齢ニ因ル體質的或ハ結核素因ニ對スル相違アルヲ認メシム。

第2項 病變ノ種類ト年齢關係

結核性變化ノ種類ハ學者ニヨリ、又其ノ觀方ニヨリテ種々ニ分類セラルベキモ、茲ニ於テハ材料ノ都合上之ヲ大別シテ増殖性變化ト滲出性變化トニ分チ、且主トシテ剖檢記録ニ記サレタル診斷ヲ其儘ニ適用スルコト、ナセリ。其際増殖性變化ト滲出性變化トヲ共ニ記サレタルモノ亦甚多シ。

而シテ粟粒結核症ハ其ノ發生上他ノ肺結核症トハ多少趣ヲ異ニスル處アルヲ以テ之ヲ伴ヘル15例(第1, 4, 28, 63, 81, 90, 98, 99, 104, 107, 112, 116, 148, 177, 179例)ヲ除外シ、185例ニ就テ年齢的ニ觀察セバ其實數ハ第3圖ニ示ス如シ(滲出性變化及之ヲ伴フモノト、之ニ對シ増殖性變化ヲ現スモノトヲ對照シテ觀察ス)。

第 3 圖



之ニヨレバ16歳乃至20歳ノ例ニ於テハ滲出型及之ヲ伴フモノ83.3%ニシテ最高率ヲ示シ、年齢ト共ニ一般ニハ減少ヲ示シ、之ニ反シテ増殖型ノ次第ニ多クナルヲ示セリ。即チ増殖型ハ滲出型及之ヲ伴フモノニ比シテハ青年期ニ於テ少ク、老年期ニ於テ多ク觀ラル。

野元⁽⁹⁹⁾ハ左右各肺臟ニ於ケル變化ニ就テ多數例ニ就キ年齢トノ關係ヲ研究發表セルモ、之ニ於テモ略同様ノ結果ヲ表シ、且左右肺臟共ニ似タル結果ニ到達シ、著シキ相違ナキヲ述ベタリ。

由來増殖型肺結核症ハ他ノ結核性變化ニ比シ良性ニシテ、其經過ノ慢性ナルモノナレバ、同様ノ年齢期ニ於テ感染セシ者ト雖、之ニ滲出型變化ヲ伴ヘル場合ニ比シ終始増殖型變化ニ止レル場合ニハ普通經過長カルベク、從テ第3圖ニ現レタル數値ハカ、ル疾病經過ノ關係ノ加リ居ルヲ否定シ得ザルナリ。然レドモ此ノ結果ニ於テ重キヲナスモノハ、カ、ル疾病經過ニ因ルニアラズシテ、體質的ニ年齢ニ應ジテ結核症ニ對スル素因ヲ變化シ、年齢ノ進ムニ從ヒ増殖型病變發現ノ傾向アルモノト思考セラル。又若キ時代ニ於テ初感染後ニ現ル、結核過敏症ノ關係亦其意義ヲ現セルモノト謂フベシ。

第3項 空洞ノ發生

1. 發生頻度

剖檢記録ヨリ空洞ノ存否ヲ調査セルニ第3表ニ示ス如シ。

第 3 表

檢 査 例 數	200例		合 計 88%
	兩側ニアルモノ	102例	
左 肺 ノ ミ	43例	21.5%	
右 肺 ノ ミ	31例	16.5%	
共ニナキモノ	24例	12%	

200例中兩肺ニ共ニ觀ラル、モノ51%ヲ示シ約半數ニシテ、左右何レニカ存スルモノニ就テハ左側肺ノミニ在ル方、右側肺ノミノ場合ニ比シ多少多シ。又共ニ無キモノハ甚ダ少ク僅ニ12%ナリ。野元⁽⁹⁹⁾ハ同様ノコトヲ研究セルニ兩肺ノ場合15.3%、左肺ノミハ12.3%、右肺ノミハ6.8%トナセリ。同氏ノ數ニ比シ余ノ例ハ其率何レモ高シ。之余ノ集メシハ上述セル如ク重症肺結核症ナルニ因ル處大ナルベシ。

而シテ又野元⁽⁹⁹⁾ハ空洞形成ハ兩側肺臟ニ存スルコト最多ク、偏側ノミニ存スルコトハ少ク、其ノ發生頻度ハ肺結核症例ニ於ル結核性病變ノ發生頻度ト略其ノ軌ヲ一ニスト言ヘリ。余ノ得タル結果ニ於テハ一側ノミノ方、其ノ空洞ノ大サ、數共ニ小ニシテ少ク、又空洞ノ少數ナル場合ノ發生部位ハ上葉ナルコト多シ。

2. 年齢トノ關係

空洞ト年齢トノ關係ヲ觀ルニ16歳乃至25歳ノ前記セル高キ肺結核症死亡率ヲ示ス若キ時代ト、31歳以後ニ於ケル死亡率ノ減少セル時代トヲ比較スルニ第4表ニ示ス如ク31歳以上ニ於テハ若キ時代ニ比シ幾分空洞ガ偏側ニ發生セル場合多キ如シ。

第 4 表

	16-25歳	31歳以上
兩側ニ空洞	(48例) 62.3%	(31例) 54.4%
片側ニノミ空洞	(29例) 37.7%	(26例) 45.6%
合計	77例	57例

之前記年齢ト共ニ體質的或ハ素因的ニ結核症ガ纖維性ニ傾ク事ニ關聯シ、一側ノ肺結核症ガ限局性ニ停ル傾向ノ多キヲ示セルモノニハアラザルカ。然レドモ上記セル所ハ空洞ノ存否ノミナレバ、之ヲ以テ直ニ年齢ト肺結核症進行形ノ間ニ著シキ關係アリトナシ得ルモノニハアラズ。

3. 性 關 係

野元⁽⁶⁶⁾ハ空洞ハ左右肺臟共女性ニ於テ、男性ニ於ケルヨリモ高率ナリト言ヘルモ、余ノ例ニ於テハ第5表ニ示ス如ク頻度ヨリ言ヘバムシロ同氏トハ相反スル如キモ、性別差ハ之ヲ偶然ノ結果ト觀ルベキモノニアラザルカ。

第 5 表

	男	女
檢 査 例 數	134	66
兩側ニ空洞	68	34
片側ニ空洞	52	22
空洞ナキモノ	14	10

第2節 肺結核症ニ於ル他臟器ノ結核性變化

第1項 氣道及消化管結核症

重症肺結核症ノ200例ニ就テ他臟器ニ於ケル結核性變化ノ分布狀況ヲ觀察スルニ當リ、所謂管内性傳染ノ可能性ヲ考ヘ得ル氣道及消化管ニ

於ケル分布ヲ知ラントシ剖檢所見ト、記サル、診斷トヲ精査セリ。

1. 氣管及喉頭結核症

都合上氣管ノ部ト、喉頭ニ於ルモノトヲ一括シ、1個ノモノトシテ扱ヘリ。從テ少數ニハ氣管ノ分岐部ニ近キ處ニ輕キ變化アルノミノ如キ場合モ含マル、モ、多クハ喉頭ノ部ニ潰瘍ノ形成見ラレ、ムシロ氣管ニハ結核性變化ナキ場合可ナリニ存スルモノナリ。而シテ本項ニ於テハ結節ノミヲ認ムルモノ、又「レンス」狀潰瘍ヲ認ムルモノ、或ハ粘膜ノ粗糙ニシテ血管ノ充盈ヲ觀ルモノ等ハ結核性變化ト看做セリ。余ノ諸例ハ何レモ重症肺結核症ニシテ、且ツ此ノ種ノ變化ハ剖檢臺上比較的鑑別ニ易キモノナレバ此クスルコトニヨリ大過ナキモノト信ズ。

a. 發 生 頻 度

野元⁽⁶⁶⁾ハ肺結核症例ノ15.2%ニ氣管及喉頭ノ結核ヲ認メタルモ、余ノ例ニ於テハ頸部ノ檢セラレザリシ2例ヲ除キ198例中154例ニ認め、即チ77.8%ノ可ナリノ高率ヲ示セリ。然レドモ我教室ニ於テ過半數同一ノ例ヲ以テナセル五十嵐⁽⁶⁹⁾ノ得シ結果ニ於テハ喉頭ノミニテ59.92%ヲ示シ居レリ。

又余ハ以上ノ如ク77.8%ナルヲ記スモ、頻度ニ關シテハ人ニヨリ甚ダ種々ナル數值ヲ擧ゲラル、例ヘバ伊達⁽¹⁵⁾ハ我教室材料ニテ50%（開放性ニテハ68.0%）トナシ、東北帝國大學病理學教室（木村⁽⁴⁴⁾ニ據ル）ニ於テハ35.1%、又内山ハ重症結核例ニ對シ喉頭結核36.9%トシ、又Sylla⁽⁷⁸⁾ハ56.43%トナシ、關根⁽⁷⁹⁾ハ83%トナセリ。然レドモ此等ノ頻度ハ殊ニ扱ヘル材料其他種々ナル條件ノ相違ニヨルベキハ充分想像シ得ラルル處ナリ。

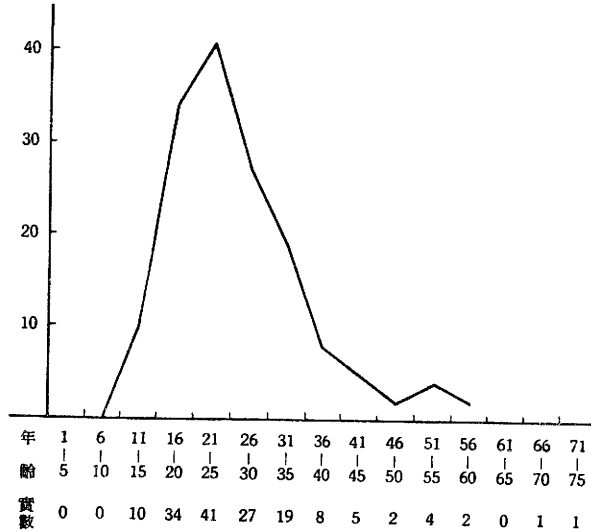
又五十嵐⁽⁶⁹⁾ハ肺空洞ト喉頭結核症トノ間ニハ密接ナル關係アリトナセリ。余ノ例ニ於テモ氣管及喉頭ニ結核症ヲ有スル154例中僅カニ14例ニ於テ肺ニ空洞ヲ證明セザリシノミニシテ、他ハ全例ニ於テ肺ニ空洞ヲ證明シ、氣管及喉頭ニ於ケル結核性變化ノ發生上肺ニ於ケル結核性空洞ノ深キ關係アルヲ考ヘシム。

b. 年齢トノ關係

五十嵐⁽³⁰⁾ニ據レバ喉頭結核症ト肺結核症トハ年齢的ニ其ノ頻度曲線ハ略平行セル形態ヲ採リ、16歳乃至25歳ノ間ニ於テ高頻度ヲ示ステラル。余ノ例ニ於テモ21歳乃至25歳ニ於テ最多

數(41例)ヲ示シ、16歳乃至20歳ニ於テモ多ク(34例)、以後年齢ノ進ムト共ニ一般ニ減少ヲ示セリ(第4圖參照)。此ノ曲線ヲ觀ルニ前掲第1圖(年齢別肺結核症死亡率)ニ略平行セル形ヲ採リ、五十嵐ノ説ク處ニ甚ダ相似タリ。

第 4 圖



即チ思春期、青年期ニ於テハ肺結核症死亡率ノ大ナルト共ニ、之ニ略平行シテ氣管及喉頭結核症ノ發現モ亦多キヲ察セシム。

次ニ肺結核症ニ於ル年齢ト喉頭、氣管結核症ノ合併發現頻度ヲ觀ルニ第6表ノ如ク、

第 6 表

年 齡	16—30歳	31歳以上
肺 結 核 例 數	125	60
氣管喉頭結核例數	102	42
百 分 率	81.6%	70.0%

16歳乃至30歳ニ於テハ検査例ノ81.6%ニ證明スルモ、31歳以上ノ例ニ於テハ70.0%トナリ僅カニ低率ヲ示セリ。此事モ亦五十嵐⁽³⁰⁾ノ記載ニ相似テ、余モ亦カ、ル思春期、弱年期ニ於テハ肉體的、精神的ニ身體ノ變調ヲ來シ易ク、且害物遭遇ノ機會ノ多キ時期ナルニヨルト考ヘラル

ル外、前記空洞發生ノ年齢的關係ト關聯シ、壯年期以後ニ於テハ結核性變化ガ比較的限局シ、氣管及喉頭ヘノ傳播ノ比較的少キ傾向アルヲ示セルモノト謂フベシ。

c. 肺ノ病變型ト氣管及喉頭結核症ノ發生頻度

結核菌ノ性質、毒力、數量ト之ニ對スル個體ノ反應性如何ニヨリテ、肺ノ結核性病變ガ滲出性ト増殖性ト異レル病變型ヲトルモノナルベク、又病變型ノ相違ニヨリ、ソノ疾病經過ニ差アリ。カ、ル肺ノ異レル結核性變化ニヨリ、時ニ續發スル氣管及喉頭結核症ノ發生頻度ニ相違アルコトアルベキハ、充分ニ想像シ得ラル、處ナリ。

茲ニ於テ余ハ肺結核症ヲ増殖型、滲出型及混合型ニ分チ各例ニ就キ氣管及喉頭結核症ノ發生頻度ヲ觀ルニ第7表ニ示ス如シ。

第 7 表

肺ノ病變型	検査例數	氣管喉頭結核ヲ伴フモノ
滲出型	45	(32例) 71.1%
混合型	86	(74例) 86.0%
増殖型	64	(45例) 70.3%

(粟粒結核症(第28, 81, 178例)及第142, 183例ヲ除ク195例ニ就テ)

即ち滲出型, 増殖型ニ於テハ共ニ略等シキ頻度ヲ示シ, 混合型ニ於テハ頻度稍高シ。此ノ頻度ガ混合型ニ於テ高キ理由ノ説明ハ甚ダ困難ナリ, 殊ニ滲出型, 増殖型ニ於テ略等シキ頻度ヲ示ス事實ヨリシテ, 扱ヘル例數ノ少數ナルニモヨランモ, 此ノ結果ヨリ推シ滲出型及増殖型ノ直接ノ影響ヨリモ, 上述セン纖維破壊殊ニ空洞ノ存否ニ左右セラル、所大ナルヲ思ハシム。

2. 扁桃腺結核症

扁桃腺ニ於テハ其ノ變化ノ結核性ナリヤ否ヤヲ剖檢臺上直ニ鑑別スルコトシバシバ困難ニシテ往々不可能ナルコトアリ。從テ組織的檢索ニ據ラザレバ確診シ難シ。由テ本項ニ於テハ專ラ鏡査ヲ經テ結核症ト診斷セラレタルモノノミヲ採用セルニ, 一扁桃腺ノ検査セラレタル190例ノ内結核症ト確診セラレタルモノ58例存シ, 即30.5%ヲ示セリ。然レドモ此ノ以外尙多數ノ扁桃腺結核症ノ存スルコトハ疑無キ所ナリ。龔ニ飯倉⁽⁹¹⁾ガ特ニ扁桃腺ヲ組織學的ニ精査シタル所ニヨレバ, 結核症100例中85例ニ結核性病竈ヲ證明シ居レリ。而シテ扁桃腺結核症ニ向ヒ體質的影響ノ比較的少クシテ寧ロ後天的ノ要約ニ支配セラル、處多キヲ思ハシムト述べ居レリ。本項ニ於テハ唯30.5%以上ノ頻度ニ扁桃腺結核症ヲ伴ヘルコトヲ記載スルニ止ム。

3. 舌結核症

6例ニ結核性變化ヲ認メ内4例(第23, 99, 127, 166例)ハ淋巴濾胞ニ結核性變化ヲ示セルモ, 第14, 186例ハ潰瘍ヲ形成セリ。

病理解剖上ニ記サレタル診斷ノミニヨリテハ以上ノ如ク極メテ稀ナル如キモ, コハ検査方法ノ不備ニヨルモノニシテ, 比較的シバシバ實在スベキモノナルコトハ, 我教室ニ於テ舌ヲ組織

學的ニ精査セル高桑⁽⁹¹⁾ガ結核症屍150例中49.3%ニ舌ノ結核性變化ヲ證明シ居レルニ徴スルモ明カナリ。

4. 胃結核症

a. 頻度

結核罹患ニ對シ胃ハ其ノ構造, 機能等ノ關係ヨリ他臟器ニ比シ罹患ノ甚ダ稀ナルモノトセラル。Barchasch⁽¹¹⁾ハ胃液ノ酸性ナルト, 淋巴濾胞ニ乏シキコト及運動性アルコトニ因ルト言ヘルモ, 其ノ頻度ヲ觀ルニ, 例ヘバ Simmonds⁽⁸³⁾, Baetzner⁽¹⁰⁾ハ共ニ結核屍2000例中8例ニ, Gossmann⁽²⁰⁾ハ結核屍約2360例中18例(潰瘍性胃結核症)ヲ, Beresnegowski⁽¹⁴⁾ハ剖檢例1777例中3例ニ, Grusdew⁽²¹⁾ハ18593例ノ剖檢例中23例ニ胃結核症ヲ疑ハシムルモノアルヲ認メタリ。カカル多數例ヲ以テセル統計的觀察ニ於テモ何レモ稀ナルモノトセラル。本邦ニ於テモ桂田一和田⁽⁴¹⁾ガ結核屍248例中9例(3.6%)ナルヲ記シ, 又我教室材料ニテ研究セル堀地⁽²⁸⁾ハ結核屍708例ニ對シ3.26%トナセリ。

余ノ200例ニ於テハ確實ナルモノノミニテ, 第60, 98, 143, 147, 153, 179例ノ6例ニシテ3%ニ當リ, 凡ソ堀地⁽²⁸⁾, 桂田一和田⁽⁴¹⁾ノ記載セル數値ニ近シ。然レドモ余ノ例ニ於テハ其他ニ胃ニ小潰瘍存シテ, 肉眼の所見ノミヨリシテハ胃結核症ヲ疑ハシムルニ充分ナルモノモアレバ(例ヘバ第94例等ノ如シ), 尙他ニ少數例ノ胃結核症ノ存スベキヲ思ハシメ, 即チ余ノ得シ所ハ3%ナルモ, 事實ハ之以上ノ數ニ存スベキヲ信ズ。關⁽⁷⁹⁾ハ特別ナル注意ノ下ニ檢索セルモ低率(結核屍ノ0.58%)ナリト唱ヘシモ, Gossmann⁽²⁰⁾等ノ言ヘル如ク其ノ研究ノ精密サニヨリ可ナリノ頻度ニ相違ヲ來スモノニハアラザルカ。

b. 感染徑路

堀地⁽²⁸⁾ハ14例ノ胃結核症中1例ハ血行性ニシテ他ハ管内性傳播ニ由來セリト考ヘタリ。余ノ6例ニ就テ觀レバ, 第179例ニ於テハ兩肺, 兩腎, 肝, 脾, 扁桃腺, 甲狀腺, 副腎, 其他多數ノ淋巴腺ニ粟粒結核症ヲ有シ, 又子宮ニ乾酪性內膜炎ヲ觀ル全身粟粒結核症ヲ起セル例ナ

リ。且本例ニテハ管内性傳播ノ一證査トセラレバキ喉頭及氣管、大腸、直腸ニ結核性變化ナク、氣管ヨリ消化管ニ互ル一列ノ内僅カニ小腸ニ於テ少數ノ結核性潰瘍ヲ證明スルノミニシテ、而モ管内性傳播ニ大ナル關係アル肺ニ空洞ノ形成ヲ認メラレズ。即チ本例ニ於テ胃結核症ガ管内性傳播ナルヲ全然否定シ得ルモノニアラザルモ、全身粟粒結核症ノ部分現象トシテ胃ニモ起レルモノトナス方、ヨリ考ヘ易キ例ナリ。

之ニ反シ第147, 153例ニ於テハ共ニ肺ニ空洞アリ、氣管、喉頭、胃、十二指腸、小腸、大腸、直腸ニ互ル一列ニ可ナリ高度ノ結核性變化ノ伴ハレタルモノニシテ、之ニ反シ脾、腎、肝等ニ結核ヲ證明セザリシ例ナリ。從テ此ノ2例ノ如キハ管内性傳播ニ因ルモノトナスモ誤リナキモノト考ヘラル。

殘ル3例ニ就テハ血行性傳播ヲ否定シ得ザル點多々存スルモ、肺、腸等ニ於ル結核性變化ノ存在、殊ニ第60, 143例ノ如キハ肺、喉頭、腸ニ於テ管内性傳播ヲ支持スベキ所見多ク、管内性傳播ニヨルト考フル方、ヨリ妥當ナリト思惟セラル。

即チ以上ヲ要約スレバ6例ノ胃結核症ノ内1例ハ全身粟粒結核症ノ部分現象トシテ血行性ヲ否定シ得ザルモ、他ハ肺ヨリノ排泄物嚥下ニヨル管内性傳播ト考ヘラル。而シテ此ノ管内性傳播ヲ思ハシムル胃結核症ニ於テハ氣管、喉頭及他ノ消化管ニ於ル結核性變化ノ可ナリ高度ナルモノ多ク、從テ之ヨリ管内性傳播ノ著明ニ現ルル場合、時ニ胃ニ於テモ結核性變化ノ繼發スルコトアルヲ思ハシム。

c. 胃結核症ト體質的關係

堀地⁽²⁶⁾ハ胃結核症ト體質トノ問題ヲ論ジテ、淋巴體質ガ胃結核症發生ノ上ニ密接ナル關係アリトナシ、體質的ニ胃ニ多數存スル淋巴濾胞ガ胃ノ慢性炎症ノタメ肥大増殖シテ茲ニ結核感染ノ素因ヲ形成スト提唱スル處アリタリ。

茲ニ於テ余ハ6例ニ就テ果シテ淋巴體質者ニ多キヤ否ヤヲ觀察セシニ、蟲樣突起ノ長サヨリシテハ第179例ハ10cmニシテ明ニ長ク、第98、

143例ハ共ニ8cmニシテ其他ノ3例ハ中等或ハ短シ。第143例ハ胸腺ノ實質殘存シ、腸間膜、肺門部、前縱隔淋巴腺ニ可ナリ著明ノ腫脹メラレ、又其他ノ例ニ於テモ淋巴腺ニ多少ノ腫脹ヲ證明セリ。又直ニ淋巴體質ノ徵候トハナシ能ハザルモ、大動脈ノ太サ第60, 147, 153例ニ於テハ稍細ク、第60, 143, 179例ハ第X(第143例ハ第IXモ共ニ)肋骨端ノ遊離セルアリ。又第143例ハ劍狀突起ニ孔アリ、第98例ハ肺ニ分葉異常ヲ認メシム。之等ハ何レモ成形不全體質ノ徵候ト考ヘラルベキモ、成形不全體質ニ密接ナル關係アリトセラレ、淋巴體質ノ認定ニモ多少ハ考慮スベキモノナラン。

即チ以上何レノ例ニ於テモ之ヲ淋巴體質ニハ非ズトナシ、之ニ反スル他ノ體質ニ屬スト認ムベキモノヲ發見シ得ザルモノナレバ、堀地⁽²⁶⁾ノ所說ヲ否定シ得ザルナリ。

5. 腸結核症

a. 發生頻度

曩ニ研究セル我教室高木⁽²⁸⁾ニ據レバ研究者ニヨリ種々ナル率ニ於テ肺結核症ニ續發シテ腸結核症ノ現ル、ヲ記載セリ。而シテ例數ヲ多ク扱ヘルモノニテハ、Harms u. Merkel⁽²⁴⁾ノ1684例ノ肺結核屍ニ對スル78.5%ニシテ、頻度ノ高キモノニテハEngelsmann⁽¹⁷⁾ノ92.6%等ナリ。又我教室材料ヲ以テナセル伊達⁽⁴⁵⁾、荒尾⁽⁴⁾ハ各66.15%, 75.6%ナリト報ゼリ。即チ其ノ頻度ニハ甚ダ著シキ差違アリ。

余ハ前記セル如ク剖檢記録ニ於ケル診斷以外ニ尙肉眼的所見ニモ重キヲ置キ觀察セルニ、第8表ニ示ス如ク全腸管中何處ニカ結核性變化ノ認め得ラル、モノハ200例中189例ニシテ94.5%ニ當ル。之ヲ小腸、大腸ニ分チテ觀察スレバ小腸ニ於テハ180例(90.0%)ニシテ大腸ニ於テハ159例(79.5%)ナリ。又大腸、小腸ニ於テ共ニ結核性變化ヲ認めシムルモノ150例(75.0%)ノ多數ヲ算シ、此ノ多クハ高度ノ變化ヲ起セルモノナリ。

余ノ觀察ヨリシテハ以上ノ如ク94.5%ニシテ前記Engelsmann⁽¹⁷⁾ノ數値ヨリモ尙高シ。然レ

第 8 表

検査例數 200例	レニカ 結核性變 化アルモ ノ	小腸ニ アルモ ノ	大腸ニ アルモ ノ	小腸、大 腸共ニ アルモ ノ
例 數	189	180	159	150
百分率	94.5	90.0	79.5	75.0

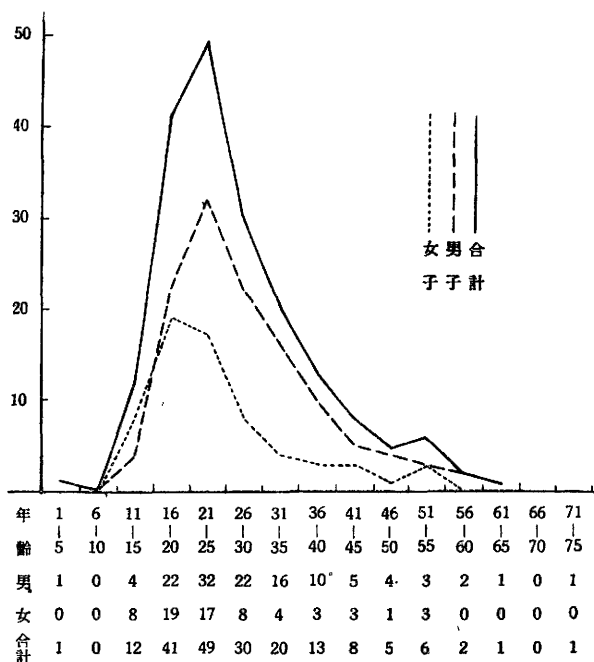
下モ余ノ材料ハ上述セシ如ク重症ナル肺結核症例多ク、陳舊性ノ小病竈ノミヲ有スルモノハ勿論、輕度ノ肺結核症ニシテ、他ノ合併症ニテ弊

レタル者等ハ殆ンド之ヲ除キタレバ、其頻度ノ高キハ當然ナルベク、又此ノ頻度ヨリ重症肺結核症ノ場合ハ殆ド總テノ例ニ腸結核症ノ併發アルモノナルコトヲ知ルニ足ルベシ。又前記肺ニ於ル空洞形成ノ頻度(88%)ヨリモ尙高キハ其ノ發生要約ノ上ニ注目ニ値スベシ。

b. 年齢及性關係

前記腸結核症ニ就テ各例ヲ年齢別、性別ニ分布ヲ觀察スレバ第5圖ノ如シ。

第 5 圖



即チ21歳乃至25歳ノ範圍ニ於ル者最多ク、49例ヲ占ム。又性別ニ觀レバ男子ニ於ル最高罹患ハ21歳乃至25歳ニシテ、女子ニ於テハ16歳乃至20歳ニ於テ最高ヲ示セリ。

而シテ今此ノ3曲線ヲ圖ニテ觀察スルニ前掲肺結核症ノ年齢別、性別分布ノ3曲線ニ甚ダ類似セルヲ知ル。之ニヨリ重症肺結核症ト續發性腸結核症トノ間ニ著シク密接ナル平行關係アルヲ認ムベク、年齢、性別ニ對シ直接ノ、腸結核症特有ノ頻度ノ差ハ認メガタシ。

6. 蟲様突起結核症

a. 發生頻度

我教室ニ於テハ蟲様突起ハ他ノ器管ニ比シ剖檢時ニ組織的ニ檢索セルハ、コト比較的少ク、從テ蟲様突起結核症ノ頻度ハ剖檢所見ニヨレリ。粘膜面ニ結節或ハ潰瘍トシテ見ラル、モノハ之ヲ結核性ノモノトナセリ。少數ノ内腔ノ癒着閉鎖セルモノ、固形異物ト共ニ潰瘍ノアルモノハ之ヲ除外セリ。

検査セラレタル167例ノ内70例(即チ41.9%)

＝於テ結核性變化認メラレタリ。此ノ頻度ハ Lesueur⁽⁴⁹⁾ノ500例ノ結核屍中144例＝、又 Kelly u. Hurdon⁽⁴⁸⁾ノ3700屍中44例＝、Miloslavich⁽⁵¹⁾ノ蟲様突起炎手術300例中＝4例＝慢性結核症ヲ認メタリト記載セル如キ、諸家ノ報ズル頻度＝比シテ可ナリ著シキ高頻度ヲ示スモノナリ。

高木⁽⁶⁰⁾ハ蟲様突起結核症發生機轉＝關シテ、管内性＝侵入セル結核菌ノ蟲様突起淋巴濾胞ヲ被覆セル上皮細胞間ヲ通過シ、淋巴濾胞内＝病竈ヲ形成スルモノナリ、但シ血行性感染ハ否定スルモノ＝非ズト言ヘリ。余ノ例＝於テハ蟲様突起結核症ガ上記ノ如ク可ナリ高頻度ナルモ、其ノ全例＝於テ腸＝結核性變化アリ、又大多數ノ例＝於テハ氣管或ハ喉頭ノ結核症、或ハ肺＝空洞ノ形成ヲ認ムルモノナレバ、余ノ例＝於テモ管内性傳染ノ甚ダ重キヲナスモノト思惟セラル。又野元⁽⁶¹⁾＝據レバ蟲様突起結核ノ發生頻度ハ2.8%ニシテ腸結核又ハ結核性腹膜炎ト合併シテ存スト言ヘリ。

b. 蟲様突起結核症ト同突起ノ長サ

病理解剖上淋巴體質ノ決定＝當リ、蟲様突起ノ長短ハ甚ダ重要ナル據點ノ一トセラル。Miloslavich⁽⁵⁰⁾ハ淋巴體質者＝於テハ蟲様突起ノ異常＝長キモノ多ク、且淋巴濾胞ノ著明ナル増生ヲ認メ、又Shiota⁽⁶²⁾ハ淋巴體質者＝アリテハ蟲様突起ノ長サハ平均7.3ニシテ、非淋巴體質者＝アリテハ6.0ナリトシ、而モ前者＝アリテハ淋巴装置ノ發育ノ良キモノノ割合ハ後者＝比シ遙＝大ナリトセリ。此ノ如ク一般ニ淋巴體質者＝ハ蟲様突起ノ長キモノ多ク、又蟲様突起ノ長キモノハ比較的淋巴結節＝富メルモノノ如ク考ヘラル。

然ル＝前記高木ノ述ベシ如ク、蟲様突起結核症發生機轉ガ其ノ淋巴濾胞ノ存在ト密接ナル關係＝立脚セルモノナルヲ思フ時、淋巴濾胞＝富メル蟲様突起ト、之＝貧シキ蟲様突起トノ間ニ、換言スレバ蟲様突起ノ長短ト、其ノ結核症罹患トノ間ニ淋巴濾胞ヲ介シテ一定ノ關係ノ存スルモノ＝ハアラザルカヲ考ヘシム。

茲＝於テ蟲様突起結核症＝於ケル、ソノ長サ

＝就テ一應ノ檢索ヲ試ミルモ無意義＝ハアラザルベシ。

蟲様突起ノ長サハ高木⁽⁶⁰⁾＝據ルモ明ナル如ク、其ノ個體ノ年齢＝ヨリ生理的ノ相違アリ。然レドモ余ノ例＝於テハ其ノ蟲様突起ノ結核症例ト、非結核症例トハ略平等ナル割合＝各年齢＝互リテ分布セラルレバ、此際其ノ該當年齡ヲ無視シテ兩症例間ノ平均長サヲ以テ比較研究＝供スルモ、此ノ目的＝對シテハ價值ヲ變ズルコト尠シ。即チ長サノ測定セラレ居ルモノ155例＝就キ兩症＝分チテ比較スルニ、第9表＝示ス如ク、蟲様突起結核症例＝於テハ長サ7.72ナル＝反シ、蟲様突起＝結核ナキ例＝於テハ7.32ニシテ少シク蟲様突起結核症例＝於テ他ノ結核症例＝比シ長シ。

第9表 蟲様突起長サ比較

同突起結核ナキモノ	93例:平均	7.32
同突起結核症例	62例:平均	7.72
差		0.4

即チ此ノ結果ヨリ推シテ、蟲様突起ハ長キモノ＝於テハ短キモノ＝比シ淋巴濾胞ノ發育一般ニ良キタメ、同一條件ノ下ニハ蟲様突起ノ長キ方、ヨリ結核＝侵サレ易キモノト考ヘラレザル＝アラザルモ、此ノ長サノ差ハ大ナラズ。且淋巴濾胞ト長サトノ關係トヲ合セ深く検討セシモノ＝アラザレバ、此ノ事ガ何レノ點迄深キ意義ヲ有スルカハ詳カナラザルナリ。

第2項 腹膜結核症

1. 發生頻度

輸卵管＝由リテノミ外界ト交通ヲ有スル腹腔＝於テハ結核症感染ノ道ハ接續性、淋巴道性並＝血行性＝ヨリ續發性＝起ル以外ハ考ヘ難シ。荒尾⁽⁶³⁾ノ實驗的研究ニヨレバ健康家兎＝於テハ腹腔内＝直接結核菌接種＝アラザレバ汎發性結核性腹膜炎ヲ惹起スルコトナキニカ、ハラズ、豫メ障礙セラレタル腹膜＝於テハ、血行性接種結核菌＝ヨリテモ高度ノ結核性腹膜炎ヲ惹起セリト言フ。又人體例⁽⁶⁴⁾＝於テハ總テノ例＝於テ腸結核症ヲ合併シ、腸殊＝廻盲部ノ變化並

＝横膈膜ノ變化ハ最モ強ク、且他ノ何レノ漿膜ノ變化ヨリ陳舊ナリトナシ、且又汎發性結核性腹膜炎ヲ有セルモノハ外見發育佳良ト認メ得ル大動脈ヲ有スルモ、大多數＝明＝其ノ中膜彈力板＝成形不全アルヲ認メラレ、體型上所謂變性體質ノ徵候ヲ多ク伴ヘリト言フ。又氏ハ汎發性結核性腹膜炎ノ發生機轉＝言及シテ血行性或ハ淋巴道性＝轉移シ來レル結核菌＝ヨリテ限界層外＝限局性病竈ヲ形成シ、其ノ限局性病竈ヨリ結核菌ガ腹腔内＝播種セラレテ惹起スルモノト認メラルト記載セリ。

野元⁽⁶⁰⁾ハ結核性腹膜炎ハ282例ノ肺結核症中30.8%＝認メラレ、其ノ發生頻度ハ思春期前後＝於テ最モ高シト言ヘリ。

余ノ例＝於テハ結核性腹膜炎ノ診斷アルモノ47例＝シテ即チ23.5%＝證明セラル。然ルニ之ハ何レモ比較的著明ナル病變ヲ示センモノノミニシテ、吾人ノ剖檢時シバシバ遭遇スル腸漿膜面＝(粘膜炎ノ結核性潰瘍部＝一致シテ)透明ナル小結節ト纖維素性滲出物ヲ附セルノミニシテ癒着、粘着ノ著明ナルモノナキ、輕度限局性漿膜結核症ノ如キハ含マレズ。今此等ノ輕度ナルモノヲモ檢スルニ以上ノ外＝77例存シ、此等ヲ合算スレバ124例即チ62%＝於テ廣義ノ結核性腹膜炎ヲ見ルコトヲ得。而シテ此等ノ殆ド全例＝於テ腸＝潰瘍性結核病竈ヲ證明シ得。

茲＝於テ人體＝於ケル結核性腹膜炎ノ發生機轉ヲ按ズルニ、肺結核症ヨリ管内性＝轉移セル腸結核症ガ主トシテ接續性＝腸壁ヲ侵シ、進ミテ其ノ漿膜面＝限局性病竈ヲ形成シ、多クハ此ノ程度＝停リ(余ノ例＝於テハ62%＝近キモノト思考ス)、著明ナル腹膜炎症狀ヲ現サザルモノナルベキモ、一部＝於テハ之ヨリ腹腔内＝結核菌ガ播種セラレ、著明ナル結核性腹膜炎ヲ惹起スルコトヲ考フベク、又一部＝於テハ血行性、淋巴道性＝來レル菌＝ヨリ變化＝繼發スルモノモアラン。

又余ノ例＝於テ16例、即チ8%＝於テ腸＝穿孔アリ、何レモ腸＝於ケル潰瘍性變化ノ進行著シク、壁ヲ破壊シテ穿孔シ、茲＝穿孔性腹膜炎

ヲ起セルモノナリ。腸結核症ノ場合一般＝癒着、纖維化傾向強ク、他ノ潰瘍性變化＝比シ、穿孔ヲ來スコト少シトセラル、モ、上記ノ如ク8%＝其ノ穿孔ノ觀ラル、＝鑑ミ、個體的狀況、或ハ菌ノ性質＝因リテハ穿孔ノ必ズシモ稀ナルモノニハアラザルヲ知ルベシ(第10表參照)

第 10 表

		例數	頻度百分率
結核性 腹膜炎	診斷アルモノ (高度)	47	23.5%
	診斷ナキモノ (輕度)	77	38.5%
穿孔性腹膜炎		16	8%

2. 頻度ト年齢關係

野元⁽⁶⁰⁾ハ思春期前後＝多シト言ヘルモ、余ノ例＝於テハ輕度ノ限局性病竈ヲ形成セルモノヲモ含メル124例＝就テハ、比較的＝ハ年齢＝對スル差違ヲ認メガタキモ(腸結核症發生頻度＝略平行スルモノノ如シ)、著明ナル腹膜炎ヲ惹起セル47例＝就テ觀レバ第11表＝示ス如ク16歳ヨリ20歳迄ノ間＝於テ最高頻度ヲ示シ、檢査肺結核症例ノ44.2%＝シテ、其ノ前後ノ年齢期＝於テハ何レモ遞減ヲ示ス。即チ余ノ例＝於テモ野元ノ如ク思春期＝於テハ著明ナル腹膜炎ヲ併發スルコト多シ。之此等ノ年齢期＝於テハ腹腔内ニアリテモ播種ノ行ハレ易キ状態＝アルタメナランカ。

第 11 表

年 齡	檢査例數	腹膜炎例數	百分率
10以下	1	0	
11—15	12	3	25.0
16—20	43	19	44.2
21—25	49	11	22.4
26—30	33	4	12.1
31—35	22	5	22.7
36—40	13	2	15.4
41以上	27	3	
合 計	200	47	23.5

第3項 肋膜結核症

我教室荒尾⁽⁶¹⁾＝據レバ結核性肋膜炎ハ原發性

ノモノ以外ハ肋膜ニ隣接セル組織殊ニ肺及氣管支淋巴腺ノ結核性病竈ヨリ、結核菌又ハ其ノ毒素、稀ニハ遠隔部ヨリ轉移性ニ來レル結核菌ガ肋膜被覆細胞直下ノ淋巴腔ニ作用シ、其ノ部ニ限局性肋膜炎ヲ發生シ、其ノ部ヨリ播種セラレタル結核菌ガ再ビ肋膜ニ作用シテ汎發スルモノナリト言ヘリ。斯ノ如ク肺結核症ト肋膜炎トノ關係ニ就テハ兩者間ニ緊密ナル關係ノ存スルコトハ一般ニ廣ク知ラル、處ニシテ、肋膜炎ハ肺結核症ノ合併症トシテ甚屢々病理解剖學的ニモ、亦臨床的ニモ認メラル、モノナリ。

肋膜炎ノ發生頻度ニ就キ今諸家ノ觀察成績ヲ通覽スルニ、野元⁽⁶⁹⁾ハ282例ノ肺結核症例中67.3%ニ觀、永松⁽⁶⁰⁾ハ結核屍ノ95.7%ニ、藤田⁽⁷⁰⁾ハ進行性結核例(剖檢例)483例中393例ニ肋膜ニ纖維性癒着或ハ滲出性炎ヲ觀タリト言ヘリ。

由來肺結核症ニ續發スル肋膜炎ニ於テ、其ノ現ス病變ハ種々ノ像ヲ呈シ、限局性ナルアリ、瀰漫性ナルアリ、時ニ葉間並ニ横膈膜肋膜炎ヲナセルアリ又漿液性、纖維素性、化膿性、出血性、纖維性癒着性、硬化肥厚性ナルアリ。其ノ病變程度ニ於テモ極メテ初期ノモノヨリ、甚ダ高度ニ到ル種々ノ段階アリト謂フベシ。

而シテ之ヲ結核性肋膜炎トシテ取扱フニ當リ檢査ノ精粗、價值判斷ノ相違ニヨリ、頻度ニ著シキ差ヲ見ルベク、前記諸家ノ示セル頻度ニ差違アルハ必ずシモ材料ノ相違ノミニヨルトハ考ヘラザルナリ。野元⁽⁶⁹⁾ハ比較的低キ頻度ヲ示セルモ、而モ其ノ大部分ハ纖維性癒着性ナリト言ヘリ。茲ニ於テ余ノ檢査例ヲ觀ルニ、其ノ病變像種々ナレバ、從テ其ノ診斷モ種々ナリ。今便宜上肋膜炎ヲ分チテ主トシテ滲出性炎ヲ現セルモノ、主トシテ増殖性炎ヲ現セルモノ及ビ癒

着性纖維性ニシテ餘リ著シキ炎性變化ヲ作ハザルモノニ分類シ觀察スルニ第12表ニ示ス如シ。

即チ滲出性炎ヲ主トシ、或ハ増殖性炎ヲ主トシテ著明ナル結核性肋膜炎ノ像ヲ呈スルモノ肺結核症200例中18.5%ニ存シ、纖維性癒着性變化ヲ現スモ餘リ著シキ炎性變化ヲ呈セザルモノ(結核性炎性變化ノ結果トナスベキ)80.5%ヲ算シ野元ノ言ノ如ク症例ノ大部分ハ之ニヨリテ占メラル。今此ノ兩者ヲ合算セバ實ニ99%ヲ占ム。此ノ數値ハ現存肺結核症直接ノ影響ニヨルト、既往ニ於ケル肋膜罹患ノ名残ヲ留ムルトアリテ諸學者ノ示セル頻度ト比較對照シ、其ノ意義ヲ云爲シ得ザルモノアリ。

又偏側ニ於テノミ纖維性癒着ヲ見ル18例ニ就テハ、其内左側ニアリシモノ12例、右側ニアリシモノ6例ナリ。Strandgaard⁽⁸⁵⁾ハ第I期肺結核患者ニアリテハ右側ニ多く、第III期ノモノニアリテハ左側肋膜炎多キヲ述べ、加藤⁽⁶⁰⁾モ亦同様ノコトヲ記載セリ。余ノ數値ガ果シテカ、ル關係ヲ示スヤニ就テハ深く論及シ得ザルナリ。

又此ノ18例ニ於ケル肺結核症所見ト對比スルニ肋膜ノ癒着側ト同側ニノミ空洞ヲ有スルモノ9例(5%)アリ、3例ニハ空洞形成ナク、6例ニハ兩側ニ空洞形成アリ、即チ空洞性肺結核症ノ存スル側ニ癒着ノ存スル場合多キ如シ。又大多數ノ例ニハ兩側ニ癒着存セシニ、此等ノ例ノミ偏側ニ止レリ。肺結核症ノ種類ヲ觀ルニ増殖性變化ヲ主トスルモノ少ク、多クハ滲出性變化ヲ現シ、又其年齡モ比較弱年ノモノ多シ。之現進行性肺結核症ノ疾病經過ガ比較急ニシテ且ツ纖維化傾向ノ少キ弱年期ナルヲ以テ、其ニヨル纖維性肋膜癒着ヲナス前ニ死ノ轉歸ヲトリシタメナラン。

第 12 表

滲出性炎	18例	9.0%	18.5%	} 99.0%
増殖性炎	19例	9.5%		
癒着	兩側ノモノ	143例	71.5%	
	一側ノモノ	18例	9.0%	
著變ナキモノ	2例	1.0%		

第4項 泌尿生殖器結核症

腎 臟

檢セル200例ノ内粟粒結核ノミヲ有スルモノ23例及之ヲ疑ハシムルモノ5例存シ、慢性結核症ト見ルベキモノ27例存ス。即チ慢性結核症ノ内ニハ所謂腎瘻ト稱スベキモノ亦數例ヲ含メリ(第13表參照)。

第 13 表

腎臟結核症 55例 (27.5%) (検査200例ニ就テ)	慢性結核症ヲ有スルモノ 粟粒結核ノミノモノ	27例 (13.5%)		
		<table border="1"> <tr> <td>確實ナルモノ</td> <td>23例</td> </tr> <tr> <td>稍不確實ナルモノ</td> <td>5例</td> </tr> </table>	確實ナルモノ	23例
確實ナルモノ	23例			
稍不確實ナルモノ	5例			

即チ余ノ検査例ニ於テハ約 27.5%ニ結核性病變ヲ認メ、其半数ハ粟粒結核ヲ有スルノミナリ。野元ノ記載セル所モ余ト略同様ニシテ腎結核症ハ肺結核症ノ 28.7%ニアリト言ヒ居レリ。即チ腎臟ニ於ル結核性變化ハ脾、肝ノ如キ高頻度ナラズト雖モ、可ナリシバシバ續發スル臟器ナルヲ知り得ベシ。

野元⁽⁶⁹⁾ハ腎結核症ハ肺ニ於ル病變形ト關係アリテ肺ノ結核症ガ増殖型ノ場合ニ比シ、滲出型ノ方ニ其ノ發生頻度ノ高キヲ述ベ、其他性別、左右別、年齢別等ニヨリ發生頻度ヲ異ニセルヲ記載セリ、又井上⁽³²⁾ノ研究ニ據レバ腎臟ニ於ル粟粒結節型ヲナスモノニハ體質的意義比較の少キモ、腎癆ノ場合ハ増殖性變化ヲ主トセル肺結核症ニ伴ハル、コト多ク、諸學者ト共ニ體質的關係ノ重大ナルヲ述ベ居レリ。

余ノ得タル慢性結核症 27例ニ就テ、之ヲ性別ニ觀察スル時ハ男子 19例、女子 8例ニシテ各検査例ノ 14.1%、12.1%ニ當リ、此間ニ餘リ著シキ差違ヲ證明セズ。然ルニ之ヲ年齢別ニ觀察スル時ハ第 14 表ニ示ス如ク、其ノ弱年期ニ於テ頻

第 14 表

年齢	検査例數	慢性結核症例數	百分率
10以下	1	0	
11-15	12	4	33.3
16-20	43	10	23.2
21-25	49	7	14.3
26-30	33	2	6.0
31以上	62	4	6.5
合計	200	27	13.5

度著シク高ク(但シ 10 歳以下ハ例數少キヲ以テ不明トナスベキモ)、年齢ノ進ムト共ニ遞減ヲ示セリ。又肺ノ病變型トノ關係ヲミルニ肺ノ病變ガ滲出型、増殖形ヲ示スモノ共ニ 5 例ニシ

テ、混合型ヲ示スモノ 11 例、肺ニ粟粒結核ヲ有スルモノ 6 例ヲ算シ、滲出型ト増殖型トノ間ニ於テハ餘リ著シキ差違ヲ見出シ難ク、且余ノ例ニ於テハ著明ナル腎癆ノ形ヲトレルモノハ比較の少数ニ止レリ。

輸尿管

僅カニ 3 例(第 30, 42, 99 例)ニ於テ認メラレ、共ニ腎結核症ノ高度ナリシ例ナリ。

膀胱

檢セル 200 例ノ内第 8, 30, 42, 67, 99, 128, 175 例ニ於テ膀胱結核症ヲ認メタリ。野元⁽⁶⁹⁾ハ輸尿管ト共ニ全例共腎結核症モ共ニ存セリト言ヘルモ、余ノ例ノ 5 例ハ共ニ腎癆アリ、1 例(第 128 例)ハ腎臟ニ粟粒結核存スルノミナルモ、子宮等生殖器ニ高度ノ變ヲ認メラレ、他ノ 1 例(第 175 例)ニ於テハ腎ニ結核性變化ナク、結核性膀胱直腸癭ノ存在アリ。斯ノ如ク膀胱ニ於テ結核性變化ノ認メラル、例ハ比較の少数ニハ過ザレドモ、而モ此等ノ例ヨリ種々ナル道ヲドリテ膀胱結核症ノ發生スルコトアルヲ示セルモノアリ。

男性生殖器

檢セル 134 例ノ内最モ多キハ攝護腺ニシテ 9 例、即チ 6.7%ニ認メラル。次ニ多キハ副睪丸及貯精囊ニシテ各 4 例ニ、睪丸ニ於テハ僅カニ 2 例ニ過ズ。而モ此等ノ場合互ニ相伴ヒテ連續性ニ結核性變化ノ認メラル、モノ多シ。

女性生殖器

65 例ニ就テ檢セルモ、最モ多ク結核症ニ侵サレタルハ輸卵管ノ 13 例(19.7%)ナリ。之輸卵管ハ子宮ヲ通ジテ外部ニ交通アルト共ニ、又腹腔ト交通アレバ結核性腹膜炎ニ續發シテモ管内性、下行性ニ起リ得ルモノナリ。特ニ此ノ事ガ少クトモ結核性輸卵管炎ヲ續發セシムルコト多キ一因ヲナスモノト考ヘラル。

子宮ニ於テハ11例即チ16.7%ニ結核性炎ヲ見タリ。而シテ子宮ト輸卵管ト共ニ侵サレタルモノ多シ。

其他腔ニ於テ1例ニハ結核性潰瘍ヲ、1例ニハ結節ヲ認メタリ。然レドモ此ノ臓器ニ於テ輕キ潰瘍性變化ヲ見ルコト比較的シバシバナレバ、精檢スルコトニヨリ他ノ臓器ニ於ルト同ジク尙頻度ノ高キモノナルベキヲ想像セシム。本項ニ於テハ唯余ノ例ニ於テ上記ノ如キ頻度ニ認メラレタルヲ記スノミ。而シテ野元⁽⁶⁹⁾ガ子宮ニ於テハ12.6%、輸卵管ハ11.2%ニ認メラルトナセルヲ觀レバ、同氏ノ數値トハ餘リ著シキ相違ヲ觀ザルモノト言ヒ得ベシ。

第5項 其他ノ臓器ノ結核症

脾 臟

檢セル200例ノ内結核性變化ヲ有スルモノ合セテ113例存シ、即チ56.5%ニ脾臟ニ結核性變化アリ、其内ノ77.0%ハ明ニ粟粒結核ヲ示セルモノナリ。而シテ余ノ檢セル範圍内ニ於テハ脾臟ニ著シク大ナル結核性病竈ヲ形成セルモノハ認メシメザリキ。

肝 臟

之ニ於テハ大ナル竈ヲ形成セルモノハナキモ、200例中91例(45.5%)ニ結核性變化ヲ認メシメ、其内明ナル粟粒結核ハ63例ナリ。

脾 臟

全檢査例中6例ニ認メラレ、僅ニ3%ニ過ズ且全例共粟粒結核ナリ。

胸 腺

第76例ニ於テ粟粒結核ヲ證明セリ。

副 腎

全例中18例(9%)ニ一側或ハ兩側副腎ニ結核性變化ヲ認メシム。而シテ Bauer⁽⁷⁰⁾ニ據レバ結核症ガ腦下垂體或ハ兩側副腎ニ於テ乾酪性變化ヲアラハセル場合ハ體質的低値ニ基ク、疾患ニ罹リ易キ状態ニアリシモノナルコトヲ想像セシムト言ヒ、又宮田⁽⁶⁶⁾ハ慢性副腎結核症ハ寧ロ肺ニ變化著明ナラザル場合ニ起リ易キガ如シト爲シ、肺以外ノ結核症例ヘバ脊椎、腎臟、副睪丸、子宮等ノ結核症ト共存スルコト多ク、其間

ニ一定度迄臓器素因ヲ認メザルベカラズト言ヘリ。

茲ニ於テ余ノ18例ノ内慢性副腎結核症ニ屬スルモノヲ檢スルニ、肉眼的ニモ認メ得ル如キ乾酪竈ヲ有スルモノ8例(第3, 37, 47, 52, 72, 112, 122, 175例)ヲ得タリ。今之ニ就テ他臓器ノ結核性變化トノ關係ヲ觀察スルニ、泌尿生殖器結核症ヲ伴フモノ6例(第3, 37, 47, 52, 112, 175例)、骨結核症ヲ伴フモノ2例(第37, 122例)、漿膜結核症ヲ伴フモノ3例(第47, 72, 112, 例)、結核性腦膜炎ヲ伴フモノ3例(第37, 112, 122例)ニシテ、之ヨリ宮田ノ言ヘル如キ關係ガ余ノ例ニ於テモ明ニ認メ得ラレ、副腎結核症發生ノ上ニ體質的、素因的關係ノ存スルモノナルヲ想像セシム。

甲 狀 腺

196例ヲ檢セルモ、僅ニ4例ニ於テノミ結核性變化ヲ證明シ得ルニ過ズ。脾臟等ト共ニ極メテ稀ナリ。

腦 及 腦 膜

檢査セラレタル161例中22例(13.7%)ニ結核性變化ヲ證明シ、其ノ少數例ニハ慢性結核症ヲ證明スルモ、多クハ軟腦膜部ニ粟粒結核ヲ證明セシモノナリ。

其 他 ノ 臓 器

心外膜炎ヲ現セルモノハ第14, 90, 172, 182例ニ認メラレ、第47, 104例ニ於テハ結核性心内膜炎ヲ證明シ、第99例ニ於テハ心筋炎アリ。第88例ニテハ大動脈ニ結核性結節ヲ證明セリ。

骨系統ニ於テハ第37, 77, 122, 177例ニ於テ脊椎骨ニ、第115, 144例ニハ肋骨ニ、又第138例ニハ大腿骨ニ何レモ結核竈ヲ證明ス。又第77, 80例ニテハ各股關節及膝關節結核症アリ。

以上脾、肝、骨等ニ於ケル結核性病變ノ合併關係ヲ個々ニ就キ記載セルモ、余ノ材料ハ主トシテ剖檢記録ト組織所見ヲ參照シ記サレタル診斷トニ因ルモノニシテ、各個々ノ臓器ニ就キ自ラ精細ナル檢索ヲ遂ゲタルモノニハアラザレバ、各臓器結核性變化ノ頻度ノ低ク現レタルモノト認メラル。余ノ材料ハ肺結核症ヲ基トシテ

各例臟器ニ於ル結核症ノ頻度ヲ求メタルモノナリ。曾テ我教室宮田⁽⁵⁸⁾⁽⁵⁹⁾、宮村⁽⁶⁰⁾ガ内分泌腺、脾臟ヲ中心トシテナセル研究報告ヲ觀ルニ、副腎ニハ130例中23例ニ、甲状腺ニハ105例中6例ニ、脾臟ニハ101例中23例ノ多數例ニ於テ結核性變化ヲ證明シ居レリ。之レ其ノ檢索方法ニ相違アレバ、其ノ差ノ生ゼルハモトヨリ考ヘラルル所ナリ。

要之、余ノ得タル結果ハ其ノ頻度ニ於テ各臟器共低キモノト考フベシ。然レドモ此等ノ數値ハ比較的ノ意味ニ於テ、自ラ結核症ニ對スル臟器特異性ノ差違ヲ間接ニ表示セルモノト觀ラレ、從テ余ノ得タル結果ハ多少此ノ意味ニ於テ意義アルモノト考ヘラル。殊ニ前記野元ノ示セル頻度ノ順位トモ亦大體ニ於テ一致ヲ見ル。然ラバ此等ノ臟器中最モシバシバ罹患スルモノハ自ラ脾臟ナリト爲スベク、次ニハ肝臟トシ、脾臟ノ如キハ比較的結核症ニ稀ナル器管トナスベキナリ。

内分泌器管ニ於テハ古來甲状腺ト結核症トハ互ニ拮抗作用アリトモ言ハル、如ク、余ノ例ニ於テモ稀ナルモノトナスベク、之ニ反シ副腎ハ可ナリノ頻度ニ發生シ得ルモノト認メラル。

第3節 肺結核症及其種類ト

體質的關係

檢セル結核症200例ノ内肺ノ粟粒結核症ヲ有シ、或ハ之ヲ併發セル例ヲ除キテ、之ヲ主トシテ滲出型、増殖型及ビ共ニ觀ラル、モノ(以下之ヲ混合型トス)ノ3種ニ分チ、一方對照例トシテ69例ノ之以外ノ疾患、例ヘバ肺炎、腸チフス、諸種中毒症、腹膜炎、心臟疾患等ノ例ヲ選ビ(此際特ニ體質的ニ深キ意義アリト思考セラル、Basedow氏病、血液病等ハ可及的除外セリ)テ、主トシテ其ノ臟器重量方面及ビ種々體格構成上ノ異常等ニ注目シテ、相互ノ間ニ於ケル體質的關係ノ如何ヲ比較考察セントス。

上記ノ如ク選ビシ對照例ト雖、多クハ比較的弱年ニシテ、且容易ニハ斃レザルベキ疾患ニテ而モ死ノ轉歸ヲトレル如キ例多シ。此ノ故ニ對照例ト雖尙成形不全體質等ト觀ルベキ例亦多キ

ヲ免レズ。依テ之ニ直ニ健康人ニ對スルガ如キ對照ノ價值ヲ置ク能ハザルモノアレバ、我邦ニ於ル諸學者ノ研究業績ヲモ參考トシ、對比セントス。

第1項 臟器重量方面

本項ニ於テハ前記分類ニヨル各例ヲ性別ニ且年齡別ニ

1歳ヨリ15歳迄ヲ小兒期

16歳ヨリ20歳迄ヲ思春期

21歳ヨリ30歳迄ヲ青年期

31歳ヨリ50歳迄ヲ壯年期

51歳以上ヲ老年期

ト區分シ、各計數ノ平均セルモノヲ利用ス。又小兒期、老年期等ニ於ケル少數例ヨリ成ルモノハ其ノ價值少ク、從テ觀察ハ例數ノ多キ青年期、思春期ニ重キヲ置ケリ。

1. 身長及體重(第15表参照)

余ノ諸例ノ身長ニアリテハ對照例、又大浦-古川-橋本⁽⁷⁴⁾ノ記載ニ比シテ、及ビ各病變型ノ間ニ於テ何レモ餘リ著シキ相違ハ認メラレズ。思春期男、青年期女ハ何レモ高キ如キモ、他ハ略對照例ニ近ク、又各病變型ニ於ル關係ニ於テモ、一般的ニ差違トシテ擧グベキ著明ナルモノナシ。

之ニ反シ體重ニ於テハ殆ド全期ヲ通ジ、可ナリ著シキ減少ヲ示セリ。此事ハ明ニ肺結核症ガ慢性ノ經過ヲトルト共ニ腸結核症等ノ合併症モ加リテ著シク榮養ノ障礙セラレ、羸瘦ノ度他ノ多クノ疾患ニ比シテ高度ナルヲ意味スルモノナリ。

一方カ、ル肺結核症患者ハ古クヨリ體質的ニ所謂癆瘵型トシテ、其ノ身長ニ比シ、身體殊ニ胸廓ノ細キモノ多シト言ハル、事ニ關聯シ、體重ノ小ナルヲ現セルモノニアラザルカヲ吟味スベキナレドモ、余ノ材料ヲ以テシテハ其點ヲ決シ得ザルモノアリ。

2. 心臟重量(第16表参照)

結核症ノ各病變型間ニ於テ差違ヲ認メ得ズ、對照例ニ比シ思春期男ニ於テハ餘リ著シキ相違ハ認メラレザルモ、他ノ各期ニ於テ可ナリ著明

第 15 表

		思 春 期								青 年 期								壯 年 期			
		男				女				男				女				男			
		例數	最小	最大	平 均	例數	最小	最大	平 均	例數	最小	最大	平 均	例數	最小	最大	平 均	例數	最小	最大	平 均
身 長	滲出型	8	146	165	155.63	7	142	155	147.36	8	154.2	165	160.28	8	141.6	159	151.08	3	152	161	155.50
	混合型	9	133.2	169	155.69	10	138	158	150.60	25	149	171	158.96	8	136	152	147.31	17	145	181	157.49
	增殖型	5	153	165	158.00					17	148.5	170.5	161.10	6	146	155	150.00	16	145	175	156.30
	對照例	3	139	155	145.70	10	133	165	148.20	12	149	171	160.08	4	140.2	155	147.05	26	146	171	156.68
	大古橋 浦川本	139.2—154.9				136.2—147.2				153.2—159.8				141.7—146.7				153.5—155.5			
體 重	滲出型	7	30.5	34.9	32.24	7	21.2	37.6	27.83	8	27.5	43.5	33.44	8	25.7	37.1	30.76	3	26.3	30.0	28.60
	混合型	9	21.5	48.8	34.53	9	18.4	36	31.49	24	27.0	49.5	37.54	8	31.5	43.0	36.55	18	22.5	55.5	37.43
	增殖型	5	36.3	41.4	39.36					17	25.5	46.7	34.56	6	23.6	32.7	29.73	16	25.5	39.7	34.23
	對照例	3	31.9	42	36.77	10	22.3	54.1	36.84	11	30.1	56.4	42.13	4	23.7	47	37.55	25	28.0	69.2	42.08
	大古橋 浦川本	31.97—38.93				34.57—36.05				39.43—43.98				35.02—38.80				42.98—45.03			

[226]

第 16 表 心 臟 重 量

		思 春 期								青 年 期								壯 年 期			
		男				女				男				女				男			
		例數	最小	最大	平 均	例數	最小	最大	平 均	例數	最小	最大	平 均	例數	最小	最大	平 均	例數	最小	最大	平 均
滲 出 型 混 合 型 增 殖 型 對 照 例	8	150	337	229.3	7	143	211	172.3	8	138	275	184.9	8	156	215	193.1	3	170	187	178.0	
	10	124	330	201.9	9	123	272	177.0	25	153	312	234.9	7	158	253	214.9	18	150	338	216.3	
	4	195	232	211.8					17	190	285	233.1	5	135	240	169.0	16	180	330	238.4	
	3	200	274	225.7	9	145	270	209.6	11	197	447	263.4	4	205	312	256.3	21	210	440	283.2	
村 田	213.5				186.0				260.0—267.5				188.5—202.2				250.5—301.5				
金 奧 鴨 子 田 井	215.5				191				245				217				252—260				

ニ輕キヲ認ム。又比較の多數例ヲ取扱ヘル村田⁽⁵⁸⁾、金子-奥田-鴨井⁽¹⁰⁰⁾ノ報告ニ比較スルモ略同様ニ著明ナル減少ヲ示セリ。

茲ニ於テ心臟重量ハ一般ニハ小ナルモノ多キニハアラザルカト思考セラル。然レドモ余ノ扱ヘル材料ハ前記ノ如ク高度ノ羸瘦アリテ、其ノ影響モ考ヘラル、處ナレバ此ノ心重量ノ低キト言フモ、必ズシモ絶對的ニ肺結核症ニ於ケル體質ト關係アルモノトハナス能ハザルモノアリ。村田⁽⁵⁸⁾モ結核性疾患ニ於テハ一般ニ小心臟ノ傾向ヲ有シ、一般材料ニヨル平均心重量ニ比シ兩性通算約10%ノ減少ヲ示スト言ヒ、表型トシテ出現スルモノトナセリ。

3. 大動脈幅徑 (第17表參照)

大動脈幅徑ノ廣狹ハ現今病理解剖學上ヨリ其ノ體質ヲ論ズルニ當リ可ナリ有力ナル據點ノ一ト考ヘラル、殊ニ胸腺淋巴體質、成形不全體質ニハ狹小大動脈、又痲腫性體質ニハ其幅廣キモノ多シ(痲腫ノ場合ニ關シ村田⁽⁵⁹⁾ハ必ズシモ然ラズト言ヘルモ)トハシバシバ言ハル、處ナリ。余ノ目的ニ對シ此ノ幅徑ノ觀察亦重要ナルモノアルヲ期待セラル。

余ノ材料ニ於テハ計測ハ總テ大動脈起始部、胸部、腹部(内臟動脈ニ近キ部)及分岐部ニ近キ部ノ4ヶ所ニ於テ計ラタリ。之ヲ對照例及村田⁽⁵⁸⁾ノ一部ト比較スルコト、セリ。

村田⁽⁵⁸⁾ニ據レバ大動脈幅徑ハ年齢ト極メテ強ク正ノ相關關係ヲ有スルモノナレバ各期ニ於テ常ニ年齢の相違ノ大ナルモノアルハ他臟器ノ場合ニ比シテニ顧慮セザルベカラズ。此ノ意味ニ於テ價值評價ニ當リヨリ困難ヲ感ズルモノアリ。

村田⁽⁵⁹⁾ハ大動脈比較の小ナルモノニ多ク増殖型ヲ觀、之ガ Stefko ノ發育不全體質者ニハ決シテ滲出型ヲ觀ズ、主トシテ増殖型ヲ示スト稱セル、或ハ Neuer u. Feldweg ノ虛弱體質者(Astheniker)ハ主トシテ中毒性結核(Toxische Tuberkulose)ヲ、強壯體質者(Stheniker)ハ加答兒性結核ノ傾向ヲ有スト説ケル事等ニ必ズシモ一致セズトシテモ、略類似セル關係ヲ示スモノ

ト言ヘリ。

余ノ諸例ヲ觀ルニ第17表ニ示ス如ク、思春期男及青年期男ノ例ニ於テハ肺ノ病變型ガ増殖型ナル方、滲出型ニ於ケルニ比シ各計測部位共ニ其ノ平均値ニ於テ多少幅廣シ。即チ之ノミヨリスレバ、上記諸家ノ所説ニ相反シ、増殖型ヲ示ス方、ムシロ大動脈ノ幅員廣キヲ意味スルガ如キモ、思春期例ニ於テハ扱ヒシ例數ノ甚ダ少數ナルコト、及ビ青年期例ニ於テハ其ノ差餘リ著シキモノ少キ點、此等ヲ以テ直ニ上記諸家ノ説ニ相反スルモノトナス能ハズ。

加之青年期女ノ例ニ於テハ大動脈起始部ニ於ル平均値ヲ除キ他ハ何レモ増殖型ノ方、滲出型ニ於ルニ比シ幅狹ク、上記例トハ反對ニシテ、ムシロ諸家ノ説ニ一致スル關係ニアリトナスベク、又壯年期男ニ於ケル其ノ關係ハ部位ニヨリ不定ナリト言ハザルベカラズ。

又各例ト對照例及ビ一部村田ノ數値ニ對比スルニ、廣キモノ、狹キモノアリテ必ズシモ一定セルガ如キ結果ニハ到達セズ。

此等ノ諸點ヲ考慮スル時、得タル平均値ニ種種不定ナルモノアルハ扱ヘル例數ノ餘リ充分ナラザルニ據ル誤差ノ多キハ免レザランモ、余ノ諸例ハ何レモ重症ナル肺結核症ニシテ、其ノ死ニ近附キテ後増殖型病變ヨリ滲出型病變ヲ現出セルガ如キモノモ少カラザルベク、又肺結核症ニヨル慢性ノ惡液質モ影響スル處大ナルモノアリ得ベケレバ、余ノ如キ材料ニ於テ増殖型ト滲出型ノ間ニ、或ハ肺結核症例ト對照例トノ間ニ體質ニ關聯セル著明ナル相違ヲ大動脈幅員ニ於テ認ムルハ困難ナルモノニハアラザルカ。

4. 脾重 (第18表參照)

脾ノ重量ハ個人的差違ノ甚ダ著シキモノナルト共ニ、又疾病殊ニ敗血性疾患、血液病、肝硬變症等ニヨリシバシバ著明ナル腫大又増生ヲ現スモノナルハ周知ノ事實ナリ。

今余ノ得タル結果ヲ比較對照セントスルニ當リ、余ノ用ヒタル材料ハ各年齢期ヲ通ジ何レモ多シトナス能ハズ、從テ個人的差違ノ著シキ脾臟ニ於テ之ニ決定的結果ヲ期待スルコト難シ。

第 17 表 大 動 脈 幅 徑

		思 春 期								青 年 期								壯 年 期			
		男				女				男				女				男			
		例數	最小	最大	平 均	例數	最小	最大	平 均	例數	最小	最大	平 均	例數	最小	最大	平 均	例數	最小	最大	平 均
起 始 部	滲出型	8	4.5	6.0	5.20	7	4.2	5.5	4.96	8	4.8	6.0	5.34	7	4.7	5.6	5.18	3	5.8	6.3	6.03
	混合型	10	4.7	6.0	5.32	9	4.5	5.5	4.91	25	5.0	7.5	5.52	8	4.5	6.0	5.19	18	5.0	7.0	5.93
	增殖型	15	5.0	6.0	5.40					15	4.3	7.0	5.77	6	5.0	6.0	5.50	16	5.0	7.0	6.23
	對照例	3	4.5	4.5	4.96	10	4.5	6.0	5.16	12	4.5	6.3	5.55	4	4.5	5.6	5.28	22	5.0	7.5	6.38
	村 田	5.17				4.86				5.54—5.65				5.1—5.33				5.63—6.70			
胸 部	滲出型	6	3.5	4.2	4.00	7	3.1	4.9	3.80	8	3.9	5.5	4.40	8	2.8	4.5	3.84	3	4.4	5.5	4.87
	混合型	10	3.6	4.8	4.13	10	3.5	4.0	3.83	25	4.0	5.0	4.21	8	3.6	5.0	4.11	19	4.2	6.0	4.83
	增殖型	4	4.0	5.0	4.50					15	4.0	5.0	4.48	6	3.3	4.0	3.80	16	4.2	5.5	4.71
	對照例	3	3.5	4.0	3.83	9	3.5	4.4	3.86	12	3.5	5.0	4.80	4	4.0	4.7	4.18	24	3.5	6.5	5.04
腹 部	滲出型	7	2.5	3.8	3.29	7	2.0	4.8	3.19	8	3.0	4.2	3.51	8	2.5	4.0	3.06	3	3.7	4.0	3.83
	混合型	10	2.5	4.0	3.52	10	2.5	3.7	3.20	24	3.0	4.0	3.48	8	3.0	4.0	3.49	19	2.7	4.8	3.78
	增殖型	4	3.0	4.0	3.55					16	3.0	4.0	3.58	6	2.2	3.1	2.88	16	3.5	4.8	3.84
	對照例	3	3.0	3.5	3.27	9	2.6	3.5	3.03	11	2.8	4.0	3.60	4	3.0	3.5	3.2	24	3.0	5.0	3.96
分 歧 部 上 部	滲出型	7	2.3	3.2	2.79	6	1.8	4.3	2.57	8	2.0	3.5	2.84	8	2.1	3.2	2.70	3	3.0	3.8	3.27
	混合型	10	2.2	3.0	2.73	9	2.0	2.8	2.40	23	2.5	3.5	3.01	8	1.9	3.0	2.63	19	2.0	4.0	2.99
	增殖型	4	2.5	3.8	3.00					16	2.5	4.0	3.06	6	2.0	2.7	2.43	14	3.0	3.6	3.21
	對照例	3	2.0	2.8	2.27	9	1.9	3.2	2.37	12	2.5	3.4	2.96	4	2.6	3.0	2.85	23	2.1	4.0	3.37

重 脾 第 18 表

	思 春 期 女				思 春 期 男				年 期 女				年 期 男			
	例數	最小	最大	平均	例數	最小	最大	平均	例數	最小	最大	平均	例數	最小	最大	平均
	滲出型	8	85	149	117.9	7	83	155	114.1	8	80	250	170.8	8	77	187
混合型	9	97	323	158.0	9	85	285	143.9	25	85	266	158.1	7	121	233	152.6
增殖型	15	84	263	156.2	17	80	260	142.8	6	80	260	142.8	6	50	110	84.7
對照例	3	55	282	161.0	10	65	220	115.7	4	65	240	139.1	4	43	566	204.0
占	114.4—137				91.9—118.9				130—170				97—137			
天	111 (男女共)				119—149 (男女共)				105—116 (男女共)				144—190			
川	(大人58例平均) 122.5															
西河	16—24歳 89(男), 98(女)				25—40歳 100(男), 97(女)				41—60歳 86(男)							

又對照例ニ於テハ「腸チフス」等傳染性疾患例モ比較的ク存スルヲ以テ、非結核症トハ言ヒ得ルモ對照トシテ當ヲ得ザルモノモ存セリ。我教室住田⁽⁸⁶⁾ハ140例ノ結核病屍脾ニ就テ正常乃至輕度ノ腫大ノ場合最多ク、全例ノ約半數ヲ占メ、脾重ノ増加ハ主トシテ充血並ニ網狀織内被細胞系ノ増殖ニヨルト言ヒ、又同氏ニ據レバ、急性全身粟粒結核症ニ際シ諸家ニヨリ多少ノ度ニハ腫大ヲ見ルコトハ認メラル、處ニシテ、且同氏ハ脾ニ於ル結核ノ有無ハ一般ニ脾重ニ對シ直接ニ重大ナル影響ヲ及ボスモノニハアラズト言ヒ居レリ。

余ノ諸例ヲ觀ルニ輕重甚ダ不同ナルモノアルモ、一般ニハ古川⁽¹⁰⁰⁾、天野⁽⁹⁾、西川-河北⁽⁸⁸⁾、川村⁽⁴²⁾ノ數値ニ比シテ輕度ニ腫大ヲ示セルモノノ如シ。然レドモ此ノ脾重ノ大ナルハ恐ラクハ結核症感染後ニ於テ、結核症ニヨリ惹起セラレタル脾ノ腫大ニヨルモノト看做スベク、結核感染ニ對スル體質的素因の意義ヲ示スモノトハ直ニ斷ジ得ズ。

5. 腎臟重量(第19表参照)

兩側腎臟ノ内右ニ比シテハ一般ニ左ノ方多少重量大ナリ。而シテ之ハ人腎臟ニ於テ觀ラル、正常ナル差違ナルモノノ如ク橋本⁽¹⁰⁰⁾、唐澤⁽³⁹⁾、安達⁽¹⁾ノ掲グル所モ、左腎ノ方多少大ナルモノトシ扱ハル。

次ニ疾病ノ各型トノ關係ヲ觀ルニ、各期ニヨリ、重量大ナルモノ、小ナルモノ相混ジ、一般通則的相違ト觀ルベキモノナシ。結核症全體トシテ對照例及前記橋本⁽¹⁰⁰⁾、安達⁽¹⁾ノ業績ト對比スルニ壯年期男ニ於テ橋本ノ記載及對照例ニ比シ共ニ多少重量小ナルモ、其他ニ於テハ著シキ相違ヲ認メ得ズ。又之ニ體質的意義ヲ附スルニハソノ差餘リニ小ナリ。

即チ腎臟重量ニ於テハ正常差違トシテ左側腎ガ右側ニ比シ大ナル以外、結核症全體トシテハ一部ニ於テ多少重量小ナルヲ思ハシムルモノアルモ、結核症ノ種類ニヨル差違ハ認メラレザルナリ。

第 19 表 腎 臟

	思 春 期												男							
	男						女													
	例 數	左			右			例 數	左			右			例 數	左				
最小		最大	平均	例 數	最小	最大	平均		例 數	最小	最大	平均	例 數	最小		最大	平均			
滲 出 型	8	95	165	131.8	8	100	190	131.7	7	103	162	125.9	7	100	172	124.3	8	100	171	131.1
混 合 型	9	97	172	123.2	8	87	210	128.7	10	90	230	142.0	9	85	195	126.7	25	87	173	133.5
増 殖 型	5	95	140	121.0	5	95	115	107.4									17	92	231	131.6
對 照 例	3	80	120	101.0	3	70	107	92.3	10	90	210	132.7	10	100	190	130.0	11	66	177	135.5
橋 本	122—168			112—134			107.2—163.6			94.3—125			133.7—160.5							
安 達							125.0			123.7										

6. 肝臟重量(第20表参照)

栄養ノ状態ニヨリ最モ強ク變化ヲ蒙リ易キ臟器ノ一ト考フベク、從テ其ノ考察ニ對シ充分ナル注意ヲ要スルモノナリ。

余ノ例ヲ通覽スルニ、肝ノ絶對重量ニ於テハ余ノ對照例ニ比シ減少ヲ示スモノ多シ。又大浦ノ記載ニ比シ、壯年期男ニ於テハ各病變型共ニ、青年期男ニ於テハ滲出型及増殖型ニ於テ多少重量減少ヲ示シ、其他ニ於テハ著シキ相違ナキモノノ如シ。然ルニ今之ノ各重量ニ對スル對體重比(肝重/體重 × 1000)ヲ求メタルニ、對照例ニ比シテモ、又大浦ノ數値ニ比較シテモ對體重比ノ多少大ナルモノ多クシテ、減少ヲ示スモノナシ。且絶對値ニ於テ減少ヲ示セルモノモ、對體重比ニ於テハムシロ對照例、或ハ大浦ノ記載ニ近キ中等度ノ數値ヲ示セリ。

即チ余ノ例ニ於テハ輕重甚ダ種々ナルモ、絶對値ニ於テハ輕キモノ多ク、對體重比ニ於テハ反對ニ大ナルモノ多クシテ、之ヨリ肝臟ニ於テハ少クトモ著シキ重量的相違ノ存在セザルモノト推定セラル。

7. 脾臟重量(第21表参照)

諸學者ノ記載ヲ觀ルニ、脾重量ハ甚ダ區々ニシテ、例ヘバ佐野⁽⁷⁷⁾ハ成人男子ニテ70乃至115トシ、長與⁽⁸²⁾ハ74トシ、江幡⁽¹⁶⁾ハ65トナセリ。徳光⁽⁹⁵⁾ハ67.8(21乃至50歳)トナス。此ノ差違ハ疾病、性、年齢ニヨル差以外又個人的差違ノ甚シキモノアルニヨルナラント推測セラル。

余ノ成績ヲ比較對照スルニ對照例ニ比シテ思春期男ノ一部ヲ除キ他ハ總テ輕ク、此ノ間ニ一定ノ關係ノ存スルガ如ク思考セラル。然レドモ之ヲ徳光ノ各年齢別數値ニ比スルニ、一部ニ輕キモノ及ビ重キモノ存スルモ、概シテ略近キモノ多シ。殊ニ上記ノ如キ個人的差違ノ著シキモノアルヲ考フル時、茲ニ著シキ相違アルモノトハナシ得ズ。又各病變型ノ間ニ於テモ少クトモ著明ナル相違ハ認めルコトヲ得ズ。

8. 蟲様突起長サ(第22表参照)

別項ニ於テ蟲様突起長サト、蟲様突起結核症發生トノ間ニ多少關係ノ存スルモノナルヲ記載セルモ、由來蟲様突起ノ長サハ體質的ニ、殊ニ淋巴體質者ニ於テ其レガ長キコト多シトセラルルモノニシテ、且此等體質ノ判別ニ對シ大動脈等ト共ニ重要ナル位置ヲ占ムルモノナレバ、其ノ長サト肺結核症ノ發生及其病變型トノ間ノ關係ノ有無ヲ吟味スルコト亦重要ナルベシ。

各病變型ヲ比較スルニ、平均値ニ於テハ滲出型ノモノハ増殖型ノモノニ比シ思春期及青年期ノ男ニ於テ多少長ク、青年期ノ女ニ於テハ短シ。即余ノ成績ヨリシテハ肺ノ病變ガ滲出型ヲ呈スルモノニ、増殖型ノモノニ比シテハ蟲様突起ノ長キモノ多少多キニハアラザルカ。然レドモ蟲様突起ノ長キモノハ淋巴體質者ニ多シトセラレ、其ノ淋巴體質者ニ於テハ又結核性病變ガ比較的慢性ニ經過スル増殖型ヲトルコト多シト言ハレ、從テ此ノ事トハムシロ反對ノ根據ヲ導

重 量

青 年 期												壯 年 期												
												女						男						
右						左						右						左						
例數	最小	最大	平均	例數	最小	最大	平均	例數	最小	最大	平均	例數	最小	最大	平均	例數	最小	最大	平均	例數	最小	最大	平均	
8	92	154	120.3	8	91	140	123.9	8	97	135	109.9	3	95	135	117.0	3	100	131	115.3					
24	83	153	124.2	7	103	151	134.3	7	90	138	123.6	19	70	213	137.2	19	72	197	129.1					
17	85	198	125.9	6	100	128	116.0	5	87	140	104.8	16	87	187	133.1	16	84	175	126.0					
11	84	175	123.5	4	95	133	144.8	4	80	135	111.0	25	100	220	150.4	25	100	195	140.4					
126—156.6				120.6—144.7				116—140.3				144.9—157				135.2—145.4								
				136.6				126.4																

ケルモノノ如キモ、余ノ結果ニ於テハ餘リ著シキ相違ヲ認メラレタルニハアラズシテ、僅カニ滲出型ノモノニハ長キガ如ク認メラル、ノミ。尙混合型ニ於テハ長キ場合、短キ場合アリテ定ラザルナリ。各型ニ於ル最小、最大ヲ合セ考察スレバ各型共ニ其ノ長サノ分布ノ種々ナルヲ示セルモノニシテ、肺結核症ヲ主ナル死因トスルモノニ於ケル體質ノ影響ハ著シク亂サル、モノニアラザルカヲ思ハシム。

次ニ肺結核症全體トシテハ如何。之ニ就テハ對照例及諸氏ノ報告記載モアレバ之ヲモ参照スルヲ要ス。高木⁽⁸⁹⁾ニ據レバ16乃至30歳ニ於テ最モ長ク8.2ニシテ、41乃至60歳ニ於テハ8.0トナシ、同氏ノ數値ニ比スレバ思春期及青年期男ノ滲出型等ハ多少長キモ、全體トシテハムシロ短キ場合ノ方多シ。

又甚ダ多數例ニ就キ檢セル吉川⁽¹⁰¹⁾ニヨレバ11歳乃至20歳ノ間最モ長クシテ8.2トシ、之ヨリ年齢ト共ニ減少シ51乃至60歳ニ於テハ7.4トナセリ。其他秋武⁽²⁾、外山⁽⁹⁴⁾等ノ研究アルモ互ニ略似タル或ハ一部多少短キ如ク表シ居レリ。即チ氏等ノ計數ハ余ノ對照例ニ比シ、又高木⁽⁸⁹⁾ノ一部ニ比シ多少短キモノノ如シ。

今此等ノ數値ト比較對照スルニ、滲出型ニ於テハ多少長キモノ存シ、之ニ反シ増殖型ニ於テハ多少短キモノ多シ。而シテ全體トシテハ余ノ對照例ニ比シ、長キ場合ヨリハ短キモノ多キガ如キモ、前記諸家ノ數値ヲ考慮スル時ハ寧ロ略

長短等シク、肺結核症全體トシテハ餘リ體質的ニ關係ナキモノノ如ク考フルヲ至當ナラントス。然レドモ高木⁽⁸⁹⁾ノ肺結核症例ニ就テノ記載ヲ觀レバ、平均ノ長サトシテハ一般ニ減少(小兒期ヲ除)ヲ示セルモ、特ニ蟲様突起ノ長ク、之ヲ變性徵候ノ一ト考ヘラル、如キモノ28.2%ニ觀タリト云フ。

9. 腦重量(第23表参照)

腦ハ全身ノ栄養状態ニヨリ重量ニ影響ヲ受クルコトノ比較の少キ臟器ナレバ(原⁽²³⁾ハ死刑囚ト病死セル囚人トノ間ニ約10%ノ腦重減少アリテ栄養ニ起因スルコト大ナルヲ述べ居ルモ)、栄養トノ關係多キ肝臟重量ノ如キニ比シテ其價値比較の大ナルモノアリ。

一方胸腺淋巴體質ノ場合腦重量ノ大ナルハ認メラル、モ(長與⁽⁶⁴⁾)、必ズシモ然ラザルアリ(木村⁽⁴⁵⁾)從テ腦重ノ大ナルヲ獨立セル體質トシ認メントスルモノアリ。

余ノ例ニ於テハ各病變型ノ間ニ於テ平均重量ニ於テハ輕重一定セザルモノアレバ、此ノ相違ヲ病變型ニヨルモノトハ爲スヲ得ズ。邦人腦重ニ關スル研究ヲナセル者ニ長與⁽⁶³⁾⁽⁶⁴⁾、木村⁽⁴⁵⁾、田口⁽⁸⁸⁾、吉澤⁽¹⁰²⁾⁽¹⁰³⁾、原⁽²³⁾、黒川⁽⁴⁶⁾(15乃至50歳以下1401.748男、1255.552女)、平光-菱田⁽²⁷⁾(成人男1382、女1250)、長澤-吉田⁽⁶¹⁾(男子例)等多數アレバ此等ト得タル成績トヲ比較スルニ思春期男、壯年期女ノ各一部ニ於テハ重キモ、青年期女ニ於テハ輕ク、其他ニモ亦多少輕キモ

第 20 表 肝 臟 重 量

	思 春 期										青 年 期										壯 年 期				
	男					女					男					女					男				
	例數	最小	最大	平 均	比 重	例數	最小	最大	平 均	比 重	例數	最小	最大	平 均	比 重	例數	最小	最大	平 均	比 重	例數	最小	最大	平 均	比 重
滲 出 型	8	678	1675	1230.3	38	7	880	1421	1172.7	42	8	910	1343	1091.8	32	7	845	1700	1185.7	38	3	961	1030	1000.3	35
混 合 型	9	820	1460	1097.6	31	10	602	1500	1137.6	36	25	825	1835	1317.5	35	7	1020	1513	1274.4	34	17	565	1818	1187.9	31
增 殖 型	5	1150	1440	1274.4	32						16	870	1408	1148.6	33	6	869	1867	1134.7	38	15	865	1530	1187.2	34
對 照 例	3	940	1146	1051.0	28	10	880	1720	1309.5	35	12	938	1795	1341.1	31	4	940	1980	1269.5	33	25	775	1823	1279.6	30
大 浦	987—1250				27.8 -38.8	870—1256				26.2 -37	1222—1337				28.6 -33.5	1114—1339				33.3 -39.2	1209—1279				28.3 -30.8

[232]

第 21 表 脾 臟 重 量

	思 春 期									青 年 期									壯 年 期				
	男				女					男				女					男				
	例數	最小	最大	平 均	例數	最小	最大	平 均	比 重	例數	最小	最大	平 均	比 重	例數	最小	最大	平 均	比 重	例數	最小	最大	平 均
滲 出 型	5	64	100	77.2	6	54	65	58.5		8	37	85	65.0		7	45	81	60.4					
混 合 型	8	43	70	57.6	6	40	77	54.7		25	35	92	63.1		6	47	87	61.5		16	40	105	70.1
增 殖 型	3	43	55	49.3						17	42	105	69.9		5	40	55	47.0		14	45	83	66.4
對 照 例	3	55	60	58.0	9	40	85	63.8		11	55	91	76.4		3	55	118	84.3		23	43	135	78.0
德 光	58									62—71									58—75				

第 22 表 蟲 樣 突 起 長 サ

	思 春 期						青 年 期						壯 年 期												
	男			女			男			女			男			女									
	例數	最小	最大	平均	最小	最大	例數	最小	最大	平均	最小	最大	例數	最小	最大	平均	最小	最大	平均						
滲出型	6	6.0	17.0	9.08	6.0	11.0	5	6.0	11.0	8.20	6.0	12.5	6	6.0	12.5	9.67	6	7.0	10.0	8.24	3	4.5	7.0	5.50	
混合型	8	5.0	9.0	7.01	4.5	10.0	8	4.5	10.0	7.00	3.0	12.0	19	3.0	12.0	7.31	7	5.0	14.0	9.00	16	3.0	11.0	7.03	
增殖型	3	5.0	10.0	7.67	4.8	11.0	9	4.8	11.0	8.50	3.0	12.5	4	3.0	12.0	6.64	3	6.0	11.0	8.75	13	4.0	9.0	6.38	
對照例																									
吉 川			11-20歲	8.2(男), 8.2(女)						21-30歲	7.8(男), 8.0(女)										31-50歲	7.7-7.8(男)			
高 木				16-30歲	8.2																				
秋 武			11-20歲	7.14(男), 6.94(女)						21-30歲	8.18(男), 6.16(女)										31-50歲	6.13-7.90(男)			
外 山			15-20歲	7.67(男), 7.25(女)						21-40歲	7.16(男), 7.21(女)										41-60歲	7.93(男)			

ノ多シ, 殊ニ對照例ニ比シテハ輕シ. 茲ニ於テモシ腦重ガ體重ノ減少ニヨル影響ヲ蒙ラザルモノナリトセバ, 余ノ對照例(結核症例ニ比シテハ體重大ナリ)ニ對スル如キ關係ハ比較的的正シキモノトナシ得ラルベク, 肺結核症ノ各病變型ニヨル差違ハ認メガタキモ, 全體トシテハ腦重ノ僅ニ輕キモノノ方重キ場合ニ比シ多シト言ヒ得ラルベキモ, 其腦重量大小ノ分布ヲ顧慮スル時ハ重症肺結核症ニ於ケル體質的關係ノ亂サルモノ多キハ茲ニ於テモ認ムベキガ如シ.(長與⁽⁶²⁾及木村⁽⁴⁵⁾ノ著書ハ松原病院長岡部博士ノ御厚意ニヨリ特ニ閱讀スル機ヲ得タリ, 茲ニ謝意ヲ表ス.)

10. 內分泌腺重量

內分泌腺ノ機能如何ト大サノ間ニハ必ずシモ平行セザルモノアリ, 例ヘバ種々ナル甲状腺腫ニ就テ觀ルモ明ナリ. 此ノ如ク此ノ重量ノミヨリ機能狀態ヲ推測スルハ當ヲ得ザルモノ多シト雖モ, 重量或ハ大サヨリ大凡之ヲ推測セラル事アリ, 例ヘバ腎臟ノ萎小ト糖尿病トノ關係ニ於ルガ如ク, モトヨリ完全ナル方法ナラズトハイヘ, シバシバ利用セラル一方法ナリ.

一方內分泌腺ヨリスル「ホルモン」ノ作用ハ未ダ知ラレザルモノ多シト雖モ, 之ガ個體構成ノ上ニ強ク影響ヲ及ボシ, 從テ個體ノ體質ニ關係多キモノナルハ考ヘ易キ所ナリ.

茲ニ於テ結核症ト體質の關係ヲ調査スルニ當リ, 各內分泌腺ノ重量ヲ知ルコト亦重要ナル一項ヲナスベシ. 然レドモカ、ル內分泌腺ハ何レモ身體ノ活動狀態ニヨリ, 其ノ要求モ異ルベク, 又疾病ニヨル二次的影響モ亦大ナルモノアリ. 結核症ノ如キ重篤ナル慢性疾患ニアリテ, 其ノ結核性惡液質ノ強ク現ル、時, 特ニ此ノ點ニ注意ヲ拂フノ要アルハモトヨリナリ.

例ヘバ宮田⁽⁶⁵⁾ハ結核症例ノ辜丸ヲ檢セルニ5例ノ發育不全ナル辜丸(何レモ弱年者)ヲ見, 而モ其ノ原因ヲ先天的發育不全ガ結核ニ伴ハレタルモノトナサズシテ, 其ノ所見ガ生理的動搖ヨリ僅ニ距リタル程度ノモノトナシ, 結核症ノ抑制作用ニヨリテ二次的ニ現レタルモノナラン

第 23 表 腦 重 量

	思 春 期				青 年 期				壯 年 期			
	男		女		男		女		男		女	
	例數	平均	最小	最大	例數	平均	最小	最大	例數	平均	最小	最大
滲出型	8	1113	1536	1375.3	5	1075	1460	1245.4	6	1213	1397	1322.8
混合型	10	1240	1570	1403.6	5	1153	1320	1209.0	6	1135	1467	1325.6
增殖型	5	1305	1425	1346.7	9	1135	1500	1290.1	6	1160	1333	1209.0
對照例									3	1151	1330	1251.0
長 興		1334		1178						1243		1383—1393
長 興		1335.7		1240.8						1250.2		1373.2—1373.7
木 村		1414.43		1283.50						1241.20—1245.50		1398.33—1438.78
田 口		14—20歲	1345(男), 1226(女)							1264		1371—1374
澤 吉		1364		1262						1286		1367—1406
澤 吉										1402		1356—1377
長 吉										1396.60—1458.46		1357.44—1413.60

ト言ヘル如ク、其ノ變化ノ一次的ナリヤ二次的ナリヤ、換言スレバ結核症ト内分泌腺ノ變化トノ間ノ因果關係ニ於テ特ニ慎重ナル考慮ヲ要スルモノアリ。

以下檢セル個々ノ内分泌腺ニ就テ述ベン。

甲状腺(第24表参照)

古クヨリ甲状腺ト結核症ナル問題ニ關シ特殊ノ注意ヲ拂ハレ、甲状腺腫ト結核症トハ互ニ拮抗的關係ヲ有スト言ハレ、一方又 Reinhart⁽⁷⁶⁾ノ如キハ剖檢材料ニテ、一般剖檢例ニ對スル結核屍ノ率(23%)ト甲状腺腫例ニ於ル結核屍ノ率(21%)ガ略等シキヲ以テ結核症ト甲状腺腫トノ間ニハ何等ノ相反現象ヲ觀ズト斷ジタリ。然ルニ又結核症ハ直接甲状腺ヲ刺戟シ之ニ甲状腺腫様ノ腫大ヲ來スコトアリトセラル(宮田⁽⁵⁵⁾ノ論文ニ詳細記載アリ)。然レドモ此等提唱者ノ多クハ甲状腺腫地方ノ學者ニシテ、我邦ノ如キ甲状腺腫ニ稀ナル地方ノ者ハ比較的少シ。而シテ宮田ニ據レバ結核症例甲状腺ニ於テハ組織的ニ結締織ノ增生及多少ノ度ニ實質ニモ變化ヲ認メ、機能ノ上ニ一定ノ變調ヲ來セルモノナラント言ヘリ。

茲ニ於テ余ノ例ヲ觀ルニ、多少區區タル點アルモ、對照例ニ比シ思春期男ノ増殖型ノモノニ於テハ可ナリ重キモ、思春期女ノ滲出型、青年期男ノ滲出型、増殖型ニ於テハ可ナリ著シキ減少ヲ觀ル。然レドモ各病變型ノ間ノ相違ハ判然タルモノナシ。

然ルニ先人諸家ノ甲状腺重量ニ關スル研究ヲ見レバ(余⁽⁶⁷⁾ノ傳染病例甲状腺ノ部参照)、余ノ對照例ト雖モ青年期ノ男ニ於ルモノヲ除キ他ハ何レモ輕ク、殊ニ青年期ノ女ニ於ル

第 24 表 甲 狀 腺 重 量

	思 春 期								青 年 期								壯 年 期							
	男				女				男				女				男							
	例數	最小	最大	平均	例數	最小	最大	平均	例數	最小	最大	平均	例數	最小	最大	平均	例數	最小	最大	平均	例數	最小	最大	平均
滲出型	8	10.0	17.7	14.54	7	8.0	14.5	11.09	8	6.6	24.5	14.68	8	9.2	17.5	13.01								
混合型	10	10.5	28.0	14.31	10	4.0	17.5	12.57	22	8.1	35.5	16.63	8	10.0	25.8	13.28	16	7.9	21.8	15.49				
增殖型	5	10.5	24.0	17.90					16	9.2	31.7	14.71	6	8.5	17.5	12.17	13	10.5	23.5	15.45				
對照例	3	10.0	20.2	14.23	9	10.7	16.2	13.43	11	13.9	24.5	18.46	4	10.4	16.0	12.78	25	6.8	28.0	14.06				

第 25 表 辜 丸 重 量

	思 春 期								青 年 期								壯 年 期										
	左				右				左				右				左				右						
	例數	最小	最大	平均	例數	最小	最大	平均	例數	最小	最大	平均	例數	最小	最大	平均	例數	最小	最大	平均	例數	最小	最大	平均	例數	最小	最大
滲出型	7	3.1	11.0	7.24	7	2.8	9.3	6.81	6	3.6	15.0	7.70	6	4.4	14.8	7.53	3	4.2	8.5	6.70	3	4.1	9.3	7.40			
混合型	9	4.3	11.3	6.96	9	4.5	12.0	6.91	23	4.5	11.5	7.03	21	4.2	13.0	7.91	16	4.8	11.2	7.17	15	4.0	14.5	7.31			
增殖型	5	4.5	9.5	6.82	5	4.9	7.0	5.84	17	5.0	14.0	8.60	17	5.0	15.5	9.05	13	5.5	11.0	8.25	13	6.2	12.0	8.47			
對照例	3	2.2	4.5	3.60	3	2.2	4.4	3.63	12	5.0	14.5	8.34	12	4.2	19.0	9.23	26	4.5	17.8	9.00	26	4.5	18.2	9.58			
稗 田 森	18—20歲 7.72(左), 7.21(右)								8.84				8.47				8.41—8.82				8.71—9.19						
Oiye	17—20歲 11—16 (副辜丸共)								10—18 (同左)								9.5—17.5 (同左)										

如キハ平均重量ヨリハ明ニ輕キモノナルベク、從テ之ヲ考慮ニ入ル、時ハ前記重シトナセルモノモ、略平均値ニ近シトナスベク、他ノ數値ハ1—2ノモノヲ除キ一般ニ著シキ減少ヲ示スモノト考ヘザルベカラズ。而シテ Morin⁽⁵⁷⁾ハ結核症ノ際甲状腺ニ萎縮起ルトナシ、多數ノ患者ヲ觀察シテ甲状腺ノ多少腫大セルモノニハ輕快或ハ全治ノ傾向ヲ示シ、小ナル萎縮性甲状腺ノ場合ニハ決シテ認メラレズト言ヒ、又 Staemler⁽⁵⁸⁾ハ甲状腺腫ヲ伴フモノニ結核症ヲ死因トスルモノノ比較ノ少キヲ記載セリ。

此ノ如ク余ノ例ニ於テ一般ニハ重量平均値ノ減少ヲ觀ルモ、之ガ一次的先天的ノモノナリヤ或ハ結核感染ニヨル二次的ノ變化ナリヤニ就テハ多ク言ヒ得ザルモ、前記宮田ノ組織的研究ヨリ推セバ、殊ニ其ノ結締織ノ增生強キ點等退行性、萎縮性ノモノ多カルベク、從テ多クハ結核症ニヨル二次的ノ變化ト考ヘラル、モノナリ、一方個々ノ例ニ於テ可ナリ著シキ重量ノ動搖ノ認メラル、如キ全部ヲ結核症ニヨル二次的ノ變化ニヨルモノト看做シ得ザルモノアリ。

辜丸 (第25表参照)

宮田⁽⁵²⁾ニ據レバ結核症ノ時、成人例ノ28.8%ニ精絲形成ヲ認メ其餘ニハ缺如ストナシ、之ガ惡液質ト平行シテ認メラル、コトヨリ推シ、全身榮養障碍ノ部分現象ナリトナセリ。此ノ事實ヨリ推シテ余ノ場合ニ於テ必ズシモ一二次性ノモノトハナサルモ、辜丸重量ノ減少ハ豫期シ得

ル處ナリ。

辜丸重量ノ精細ナル研究ハ比較ノ少ク、石本⁽³⁵⁾ハ癌腫症例25例ニ就テ平均7.4トナシ、而モ石橋⁽³⁴⁾(大凡18)、Oiye⁽⁷⁰⁾(副辜丸共ニテ15.3)、猪原⁽³¹⁾ノ研究ニ比較シテ甚シキ重量ノ減少ヲ觀ルトナシ、之ガ老人性變化ノミナラズ、癌腫症ニヨル障碍ノ甚シキヲ思惟セシムト言ヘリ。又稗田一森⁽²⁹⁾ニ據レバ新鮮材料ニテ8.42トナシ居レリ。

今對照例及此等數値ト比較シテ余ノ成績ヲ觀察スルニ辜丸發育ノ尙行ハル、時期ナル思春期ニ於テハ餘リ多ク言ヒ得ザルモノアルモ、青年期及壯年期ニ於テ、可ナリ減少ヲ示スモノアリ、又一部ニハ餘リ變化ナキモノ存スルモ、此間ニ少クトモ著シキ増加ト見ルベキモノナシ。且ツ其ノ減少程度モ各期ニヨリ異ナルモ一般ニ輕度ノモノト想像セラル。

尙此際青年期、壯年期ニ於テ共ニ滲出型ノ方増殖型ニ比シ減少ノ可ナリ著シキモノアリ。之ヨリ滲出型ノ方結核毒ノ辜丸ニ及ボス萎縮性作用ノヨリ強キモノアルニハアラザルカラ揣摩セシムルモノアリ。然レドモ思春期ニ於テ全ク反對ノ結果ヲ見ルハ(其ノ扱ヘル例數ハ比較ノ少數ナルモ)全ク説明スルコトヲ得ズ、或ハ單ナル偶然ノ結果ナランカ。而シテ此等重量ノ減少ハ前記宮田ノ組織的研究ニ據リテモ明ナル如ク、多クハ結核感染ニヨル全身榮養障碍ノ部分現象トナスベキ二次的ノ變化ナラント思考セラル。

第 26 表 副 腎

	思 春 期												男							
	男						女													
	左				右				左				右							
例數	最小	最大	平均	例數	最小	最大	平均	例數	最小	最大	平均	例數	最小	最大	平均	例數	最小	最大	平均	
滲出型	7	5.0	8.0	6.21	8	3.2	7.0	4.85	7	3.3	7.0	4.56	6	4.2	7.0	5.72	7	3.8	7.0	5.17
混合型	9	2.6	10.5	5.66	9	3.7	11.5	6.07	10	2.5	7.5	5.01	10	3.5	10.0	6.08	24	4.0	8.5	6.14
増殖型	3	3.5	5.0	4.33	3	4.5	7.0	5.33									16	2.0	12.2	5.63
對照例	3	4.5	5.1	4.83	3	3.7	6.7	5.53	9	3.4	8.5	5.40	7	3.7	5.7	4.67	12	1.7	11.5	6.33
星	15—20歳 9.1—10.2(男), 8.34—9.86(女)																			
羽太	21—25歳 7.9(左), 8.4(右)						26—30歳 6.5(左), 6.0(右)						33—35歳 8.8(左), 8.8(右)							

副腎 (第26表参照)

各期ニ於テ又各病變型ニヨリ、示ス重量ニ種類アリテ一定セズ。然ルニ對照例ニ於テモ年齢の相違以外ニ尙甚ダ著シキ相違ヲ示スモノアリ。且各期ニ於ル重キモノ、輕キモノノ頻度ヲ考フル時ムシロ對照例ニ略近キ平等ナル動搖ヲ示スモノト看做スベキカ。又各病變型ニ就キテモ重キモノ、輕キモノノ兩者共ニ存シ、其間ニ一定ノ著シキ相違アリトハ考ヘラレズ。殊ニ左右ノ輕重ガ各期、各型ニ於テ必ズシモ一定ノ關係ヲ示サルヲ知ル時之ヲ偶然ノ動搖ト見ルベキカ。

而シテ先輩諸家ノ重量記載ヲ見ルニ長與一黒田⁽⁶⁵⁾ハ4.33(左)、4.25(右)トナシ、石本⁽⁶⁷⁾ハ癌腫症例ニ於テ5.5トシ、新保⁽⁸²⁾ハ成人平均ヲ5.7(左)、5.5(右)トシ、佐野⁽⁷⁷⁾ハ20歳乃至40歳ニテ5.575(左)、5.6(右)トシ羽太⁽²²⁾、星⁽⁶⁹⁾ハ之ヨリ可ナリ詳細ニ年齢別ニ記載セリ。然レドモ其間ニ著シキ差アリト言フベク、又余ノ對照例ニ於テモ著シキ動搖ヲ示スモノアル點ヨリ、副腎ニ於テハ著シキ個體の相違ノ存スルモノナラン。故ニ平均值ヲ以テシテハ寧ろ餘リ多クヲ言ヒ得ズ。

腦下垂體 (第27表参照)

副腎ニ似テ研究結果ニ多少區々タル點アリ。然レドモ又邦人腦下垂體重量トシテ記載セラルル諸家(加門⁽³⁸⁾(0.7)、照山⁽⁹⁴⁾(男0.591、女0.634)岡本⁽⁷²⁾(男0.651、女0.689)、岡部⁽⁷¹⁾、佐野⁽⁷⁷⁾(男

0.657)、石本⁽³⁶⁾(癌腫例0.6強))ニヨルニ各年齢別ニ餘リ多數ヲ扱ヘルモノ少ク、年齢の相違以外ニ可ナリ著シキ差アリ。且ツ年齢的ニ或程度迄ハ變化スルモノノ如シ。

余ノ例ニ於テハ各期ニヨリ、各病變型ニヨリ輕重種々ヲ示シ、此間ニ特殊ナル差違ハ對照例及前記諸家ニ比シ著シキモノヲ認メシメズ。

第2項 成形異常其他

前項ニ於テハ剖檢ニヨリ得タル主トシテ臟器目方ヲ觀察シ、其間ニ結核症感染、發生ニ對スル體質的、素因の關係ヲ探求ニ努メタリ。而シテ其間ニ多少ハ之ニ關聯ヲ求ムベキモノノ存在ヲ認メラレタルモ、多クハ結核症ニヨリ影響セラレタル第二次的ノ變化ナリト考フベク、第一次的ノ結核症發生ニ對スル體質的素因トシテ認ムベキモノ甚ダ尠シ。

本項ニ於テハカ、ル疾病ニヨル影響ノナキ或ハ尠シト思考セラル、ムシロ先天的發現ト考フベキ種々ナル點、殊ニ身體成形上ノ異常ニ着目シテ考察ヲ進メントス。

由來結核症素因ト考ヘラル、モノニ種々ナル低値ト見ルベキ異常ノ存スルモノアルコトハ諸學者ニヨリ注目セラレ、殆ド認メラレタル處ニシテ、中村⁽⁶⁶⁾ハ種々ナル骨格ノ變異、臟器ノ異常、胸廓ノ扁平、發毛ノ異常、多乳房、耳殼變形、生殖器發育不全等ガ肺結核症ニ於テ觀ラルルコト多ク、又第十肋骨先端遊離ハ素因上重要視セラルトナシ、之無力性體質ト言ハル、モノ

重 量

青 年 期												壯 年 期							
右				女								男							
				左				右											
例數	最小	最大	平均	例數	最小	最大	平均	例數	最小	最大	平均	例數	最小	最大	平均	例數	最小	最大	平均
7	4.8	8.3	6.14	8	4.0	7.0	5.46	7	3.7	6.7	5.37	3	5.3	8.0	6.33	3	4.4	5.2	4.70
24	4.3	11.0	6.30	8	4.2	6.5	4.96	7	4.0	6.3	4.71	19	2.5	12.5	6.58	16	3.2	9.0	5.48
16	1.7	7.0	4.69	6	3.5	6.5	4.58	5	3.1	5.5	4.48	15	3.3	9.2	5.77	13	3.5	6.8	5.55
6	3.2	8.2	5.25	4	5.0	9.0	6.25	4	5.0	9.0	6.50	24	3.5	10.0	6.08	21	2.8	11.5	5.29
21—26歲 9.60—11.17(男), 9.21—10.18(女)																			
36—40歲 8.2(左), 8.0(右)												41—49歲 7.4(左), 7.0(右)							

第 27 表 腦 下 垂 體 重 量

出 型 滲 混 增 殖 對 照	思 春 期			青 年 期			壯 年 期						
	男			女			男			女			
	例數	最小	最大	平均	最小	最大	平均	最小	最大	平均	最小	最大	平均
型	8	0.3	0.7	0.46	0.3	0.6	0.50	0.5	0.7	0.62	0.5	0.7	0.57
合 型	10	0.4	0.9	0.53	0.3	0.8	0.46	0.5	0.9	0.55	0.5	0.9	0.63
殖 型	5	0.5	1.0	0.60	0.5	1.1	0.62	0.5	1.1	0.62	0.5	0.8	0.62
對 照 例					9	0.5	0.7	0.57	4	0.58	0.6	0.9	0.68
部 岡					11—20歲			0.519			0.521—0.559		

ノ微ニシテ之ガ結核症ニ素因多キモノナリト言ヘリ。吳⁽⁴⁷⁾モ亦結核症ト變性體質トノ間ニ密接ノ關係アルコトハ一般ニ認メラレタル事實ナリトナセリ。

然レドモ陰毛ニ於ル異常ノ如キ第二次性徴トシテ現ル、モノニハ結核症發生ニヨル種々ナル内分泌腺等ヲ介セル第二次的ノ變化モ加ル可能性ハ否定シ得ザルモノアリ。又例ヘバ大谷⁽⁷²⁾ハ結核罹患者ニ絨毛ノ簇生ヲ見、其ノ腺病質治癒ニヨリ漸次消失スルヲ述ベ、體質ノ變化ニ作ヒテ變化スルモノナルヲ説ケリ。

然レドモ諸氏ノ言ヘル如キ骨骼異常、發毛異常、副臟器ノ存在、小腎ノ殘存等ノ變ハ吾人ノ普通剖檢時ニモ觀易キ變ニシテ、且結核症等ノ疾患ニヨル二次的ノ變ナリトハ考ヘ難ク、先天的基礎ノ上ニ立ツモノ多ク、多少ノ度ニ於テ體質的ニ低值ト看做スベキ根據ヲモツモノナリ。而モ余ノ場合之ノ探求ニ向ヒ唯一ノ殘サレタル研究項目ナラント思考セラルレバ、以下其等ノ點ニ注意シ、個々ノ例ニ就キ檢索ヲ進メントス。而シテ材料ヲ各病變型ニ分チ檢スレバ各例ニ就テハ次表(第28表)ニ示ス如シ。

上記第28表ニ於テ第10肋骨端遊離シテ季肋弓ヨリ著シク離レタルモノヲ一括シ(例ニヨリテハ第9肋骨ニモ同様ノ變アルモノヲモ含ム)、又一群ニハ胸骨劍狀突起ノ先端ノ二分セル、或ハ有孔性ノモノ、及ビ肋軟骨ノ途中ニテ二分シ、或ハ他ノ肋軟骨ト連絡ヲ有スルモノ又ハ有孔性ノモノヲ選ベリ。

毛髮異常トシテハ恥毛ノ異性的發生、著シキ多寡、色調ノ身體部位ニヨル不調和ヲ檢ス。小腎殘存トシテハ剖檢記録ニヨリ著明或ハ分明ト記サル、モノノミヲ選ビタリ。

肺分葉異常ニ含マル、モノニハ、著明ナル異常分葉ヲ示スモノヨリ僅ニ淺キ溝ヲ有スルモノ、又形モ左上葉一部ガ心臟前面ニ向ヒ突出セルモノ等總テノ形態異常ヲ採ル。但シ氣腫及纖維性癒着ニヨル變化ハモトヨリ之ヲ除外セリ。副臟器トシテ副脾、副睪アリ、殊ニ副脾ニテハ1個ヨリ數個ニ及ブモノアルモ、其ヲ副脾トシ

第 2 8 表

骨 格 異 常	毛 髮 發 生 及 色 調 異 常	小 腎 殘 存 著 シ キ モ ノ	副 脾 及 副 隆	肺 形 態 及 分 葉 異 常	腫 瘍 其 他 類 似 ノ モ ノ	其 他	
						骨 X (及 第 IX) 肋 骨 遊 離	劍 狀 突 起 肋 軟 骨
26 114	36	31	41	39	68 卵巢囊胞	15 胃及脾下垂	150 卵圓孔殘存
30 117	39	35	80	83	153 子宮筋腫	17 肝ニ溝	189 包莖
31 120	40	36	102	190	189 腎臟粟粒纖維腫	25 肝包莖	甲狀腺腺形成形不全
35 150	189	69	150		190 陰莖腫	39 肝ニ溝	假性腫索
36 154		113			腫及「ポリープ」	102 肋弓角銳角	102 肋弓角銳角
39	113	114				113 前頭縫合殘存	113 前頭縫合殘存
40	154	122				117 包莖	117 包莖
68	171	171				120 假性腫索	120 假性腫索
113	171	189				123 腎盂內結石	123 腎盂內結石
2 94 169	2	6	92	54	92 腎粟粒纖維腫	6 卵圓孔殘存	118 包莖 腫索異常
5 101 176	5	14	94	101	93 卵巢囊胞	7 腎盂內結石	125 移動性腎臟
7 103 180	51	16	111	140	129 卵巢囊胞	20 假性腫索	136 Meckel 氏憩室
32 106 194	52	20	142	142	130 卵巢囊胞	42 輸尿管重複	140 胸廓扁平
33 118	61	23	161	145	161 卵巢囊胞	52 假性腫索	141 肝異常分葉
45 123	118	33	169	183	192 子宮筋腫	59 Meckel 氏憩室	144 腎盂內結石
46 125	123	37	174			60 腎盂內結石	161 移動性腎臟
47 136	155	60	186			61 甲狀腺腺形成不全	162 假性腫索
50 140	156	89				77 腎盂內結石	165 前頭縫合殘存
52 142	194	92				89 甲狀腺腺部缺損	170 輸尿管重複
60 146		93				93 卵圓孔殘存	178 膽囊內結石
61 156		94				94 假性腫索	180 卵圓孔殘存
65 161		130				106 前頭縫合殘存	183 左腎副腎癒着
77 165	108	139				109 假性腫索	186 膀胱
93 167	118	146					187 腎大サチ 不對照 腎石 灰梗塞
		156					
		178					
		183					

テ抜ヘリ。

腫瘍其他ノ一項ニ含マル、モノハ種々ナル腫瘍或ハ多少共腫瘍形成ノ傾向ヲ有スルモノ總テ

ヲ包括シ、其他ノモノトシテハ上記以外ノ種々ナル成形異常、發育異常、體質異常ノ特ニ著明ナルモノ、結石形成等認メラレタル殆ド總テノ

第 29 表

症 例	検査例數	骨 骼 異 常			毛髮異常	小腎殘存	副脾副腺	肺形態及分葉異常	腫瘍其他	其 他
		計	第X(IX)肋骨遊離	劍狀突起肋骨異常						
滲出型	41	46.3(19)	36.5(15)	9.8(4)	19.5(8)	22.0(9)	9.8(4)	7.3(3)	9.8(4)	26.9(11)
混合型	87	50.6(44)	39.1(34)	11.5(10)	31.0(27)	20.7(18)	9.2(8)	6.9(6)	6.9(6)	33.3(29)
増殖型	56	50.0(28)	39.3(22)	10.7(6)	16.1(9)	19.6(11)	12.5(7)	8.9(5)	10.7(6)	25.0(14)
結核症總計	184	49.5(91)	38.6(71)	10.9(20)	23.9(44)	20.7(38)	10.3(19)	7.6(14)	8.6(16)	29.3(54)
對照例	69	15.9(11)	10.1(7)	5.8(4)	5.8(4)	7.2(5)	8.7(6)	11.6(8)	15.9(11)	27.5(19)

(括弧内ハ例數ヲ表ス)

増殖型ニ比シ多少弱年ニシテ思春期ノ例多ク、陰毛、腋毛ノ發生時期ニ當ルモノ亦多シ。此ノ時期ニ當リソレラノ毛髮發生異常殊ニ多寡ヲ觀察スルコト甚ダ難事ナリト言フベク、且又陰毛ノ發生ノ著シク少キモノハ性別ニ頻度ノ相違アリテ通常男子ニ於テハ甚ダ稀トセラル、モ、女子ニ於テハ可ナリシバシバ認メ得ルモノナリ、而モ本項記載ノ中陰毛ノ發生貧シキモノノ大部分ヲ占ムルモノナレバ、各病變型ノ間ノ數ノ相違ハ年齢ヲ考慮ノ中ニ入ル、時、直ニ眞ノ相違ヲ示スモノト做シ得ザルモノアリ。

小腎殘存著明

小腎ハ動物ノ種類ニヨリテ著明ニ存シ、人類ニ於テモ胎生期ニハ著明ナルモ、生後殊ニ成人ニ於テハ餘リ著明ナラザルヲ普通トス。之ガ著明ニ存スル以上、之ニ體質的意義ヲ考ヘザルベカラズ。余ノ例ニ於テハ結核症例中38例(20.7%)ニ小腎殘存ノ著シキニ比シ、對照例ニ於テハ7.2%ニシテ其ノ約3倍ヲ示シ、之亦結核症例ニ於ル著明ナル所見ト思考セラル。

然レドモ各病變型ノ間ニハ著シキ差違ヲ見ズ。

副 臟 器

共ニ成形異常ト見ルベキモノナルモ、余ノ例ニ於テハ對照例ニ比シ、又病變型ノ間ニ於テモ共ニ著シキ相違ハ認メシメズ。

肺分葉及形態異常

之ニ含マル、モノニ甚ダ種々ナル變化及種類ヲ有スルモ、對照例ニ於テ11.6%ヲ算スルニ對

シ、他ノ病變型ニテハ何レモ少ク、全體トシテ7.6%ヲ示シ對照例ニ比シテハ少シ。

然レドモ結核症例ニ於テハ對照例ニ於ルニ比シ、其ノ病變ノ性質上肋膜ニ高度ノ結締織性癒着ノ存スルモノ多ク、從テ對照例ニ比シ肺ノ分葉ノ狀及ビ僅少ナル形態ノ異常ヲ觀察認識スルコト時ニハ至難ノコトアリ。從テ余ノ得タル頻度ノ低ク現ル、事可能ナレバ此ノ觀察ハ除外スベキモノナラン。

腫 瘍 其 他

腫瘍ヲ發生スル體質ト結核症體質ノ間ニ相異レルモノアリトセラル(高桑⁽⁹²⁾ハ最近癌腫症例ニ就キ詳細研究發表スルトコロアリタリ)。

而シテ1個ノ腫瘍ノ存スル時、其ノ個體ニ於テハシバシバ他ノ腫瘍モ亦隨伴スルコトアルハヨク知ラル、處ナリ。故ニ余ハ此等ノ變ヲ又別ニ一括シテ觀察スルコト、ナセルニ、結核症例ニテハ8.6%ナルニ、對照例ニ於テハ15.9%ヲ示シ之ニ比シテハ可ナリニ稀ナリ。

之ヨリ結核症例ニ於テハ一般非結核症例ニ比シテ腫瘍形成ノ傾向少ク、延テハ癌腫症例等ニ於ルトノ間ニ體質的相違ノアルベキヲ察セシム。而シテ各病變型ノ間ニ於テノ差違ハムシロ明ナラズ。

其 他 ノ 異 常

異常トシテ之ニ集ムルモノニ包莖、Meckel氏憩室ノ存在、甲狀腺ノ成形異常、骨縫合ノ殘存等個體成形上ノ異常ヲ思ハシムルモノアル一方、種々ナル結石形成ノ如キ間接ニ體質ト關係

ヲ有スベキモ、明ニ物質代謝異常ニ歸スベキモノヲモ共ニ考慮ニ入レタリ。從テ或ハ結核症ニ對シ陽性ニ意義アルモノト、反對ニ陰性ニ意義ヲ有スルモノトヲ混合シテ觀察セラレタルモノモ在リ得ベシ。依テ得タル結果ニ對シ重キヲ置ク能ハザルモノノアルヲ免レズ。唯結核症例ニ於テ29.3%ナルニ對シ、對照例ニ於テ27.5%ナル如キ甚ダ似タル數値ヲ得タルコトヲ茲ニ附記スルニ止ム。

以上各檢セル事項ニ就キ檢討スル處アリシモ要スルニ各病變型ノ間ニ於テハ著シキ解剖學的相違ヲ證明シ能ハザリシト雖モ、之ヲ全體トシテ觀察シ、肺結核症例ト非結核症例トヲ比較對照スル時、肺結核症例ニ於テハ骨骼、毛髮ニ異常ノ發見セラル、コト、又小腎像ノ著明ニ認め得ラル、場合甚ダ多シ。之ニ反シ種々ナル腫瘍形成ノ傾向ハ普通一般ヨリハ尙可ナリ稀ナル傾向ヲ有スルモノナリ。

而シテ此等種々ナル異常ノ認めラル、點ハ先輩諸賢ニヨリ既ニ提唱セラレタル認ムベキ事項ニ屬スト雖モ、余ノ例ニ於テモ亦此ノ如キ著シキ頻度ニ認め得ルコトハ今後ノ肺結核症考察ノ上ニヨリ注意ヲ要スルモノアリト信ジ、茲ニ敢テ特記スル所以ナリ。

第3項 一編ノ綜括

以上2項目ニ分チテ重量方面ト成形異常方面トヨリ肺結核症例ニ於ル病理解剖學的所見ヨリ檢索ヲ進メ肺結核症ト體質ノ關係ヲ探求セントセリ。併セテ又肺結核症ヲ分チテ主トシテ滲出型、増殖型及其ノ混合型トシテ、此等病變型ノ差ヨリ體質ノ關係ノ如何ヲ考究セリ。

而シテ重量的方面ノ觀察ニテハ結核症トノ間ニ對照例或ハ先輩ノ業績ニ比シ平均值ニ於テ著シキ體重ノ減少、心臟ノ輕キコト、脾臟ノ輕度

腫大、腦、甲狀腺、睪丸重量ノ減少アルヲ觀タルモ、他ノ諸臟器ニ於テハ著シキ見ルベキ相違ナキモノノ如シ。而モ此等ノ相違ト雖モ個體ガ結核症罹患ニ因ル結果トシテ現レタル二次的ノ變化ト看做スベキモノ多クシテ、一次的ノ結核性素因ナリト看做スベキモノ尠シ。

反之種々ナル成形異常等トノ關係ニ於テハ可ナリ著シキモノアリ。即チ肋骨、劍狀突起ノ如キ骨系統ニ於ル種々ナル異常、毛髮ノ成形異常、小腎殘存セルモノノ著明ニ多ク、腫瘍形成ノ傾向少キ等ニ於テ著シキ相違ヲ觀ルコトヲ得テ、カ、ル殆ド先天的異常ト思ハル、即チ體質的素因トモ思考シ得ル異常ノ著明ナルモノアリテ、確ニ結核性素因ナルモノノ存在ヲ認容スベキト共ニ、カ、ル變性徵候ノ多キモノニ結核性素因多シトナシタル諸學者ヨリ樹テラレタル說ノ正シキモノナルヲ再認セシム。

然レドモカ、ル變性徵候ハ決シテカ、ル結核症ノミニ特有ノ絶對的ノモノニアラズシテ、他ノ諸疾患或ハ健康者ニ於テモシバ認メ得ルモノナルハ、余ノ非結核症例ニ於テモ亦認めラレタル事實ニヨリ推定シ得。從テカ、ル徵候ヲ備ヘタル個人ガ多ク結核性素因ヲ有スルモノナルベキモ、結核性疾患ノ種々相ガカ、ル變性徵候ノミニヨリテ定メラル、モノニアラズ。曾テ有馬⁽⁶⁾ハ結核患者ノ體質ノミ調査スル時ハ無力性體質者ヲ多數ニ發見スルモ、此種體質ガ眞ニ結核素質ヲ有スルニ非ザルト共ニ、反對ニ頑健ナル體質モ結核ニ強度ノ抵抗力ヲ有スルニ非ザルベシト注意スルトコロアリタリ。

次ニ余ノ採リシ重症肺結核症例ニアリテハ體質的素因關係ノ亂サル、モノアルベキハ上述セシ處ニシテ他ノ諸要約ニヨリ種々支配セラル、ニ因ルモノト做スベキナリ。

第3章 結 論

本編ハ金澤醫科大學病理學教室ニ於テ剖檢セラレタル重症結核症ノ200例ニ就テ、之ヲ病理解剖學的見地ヨリ、體質ニ關聯シテ調査セルモ

ノノ記載ナリ。

其ノ1 肺結核症頻度ニ關シテ

1. 肺結核症死亡率ハ年齢ト共ニ始メ急激ニ

増加シ、20歳乃至25歳ニ於テ最高ヲ示シ、且其ノ頂點ハ思春期ノ關係ニテ女子ノ最高ヲ示ス年齢ガ男子ニ先行ス。此ノ年齢ヲ過グレバ又遞減ヲ示ス。而シテ16歳乃至30歳ニ於テ全例ノ62.5%ヲ占ム。

2. 肺ニ於ル結核性變化ハ思春期、青年期ニ於テハ滲出型ヲ呈スルコト多キモ、年齢ト共ニ次第ニ増殖型ニ傾ク。

3. 空洞ノ認めラル、頻度ハ全例中88%ニシテ、又51%ハ兩肺共ニ空洞形成アリ。又之ノ發生ハ年齢ト多少關係アリテ31歳以上ノ者ニ於テハ、ヨリ弱年ノ者ニ比シ一側ニ止ル傾向アルモ、性關係ハ認めラレズ。

其ノ2 他臟器結核症ノ合併率

1. 氣管及喉頭結核症ハ約77.8%ニ證明セラレ肺ノ空洞形成ト密接ナル關係アリ。且30歳以下ノ者ニ多少多シ。肺ノ病變ノ種類トハ著シキ關係ナシ。

2. 胃結核症ハ3%ニ證明セラレ、管内性ニ感染セリト思考セラル、モノ多ク、管内性傳染ノ著明ナル場合特ニ胃ニモ續發スモノナラントスルモ、胃結核症ト淋巴體質トハ關係アルモノノ如シ。

3. 腸ニ於テハ約94.5%ニ結核性變化ヲ伴ヒ、其ノ年齢別、性別頻度ノ關係ハ肺結核症ノソレニ殆ト同ジ。

4. 蟲様突起結核症ハ約41.9%ニ發見セラレ管内性傳染ノ甚シキ場合ニ合併スルコト多ク、且之ヲ有スルモノハ、之ヲ伴ハザル肺結核症例

ニ比シ平均約0.4長シ。

5. 結核性腹膜炎ハ23.5%ニ著明ナルモノ存シ、且年齢的ニハ16歳乃至20歳ノ者ニ多シ。又結核性肋膜炎ハ18.5%ニ著明ナル滲出性及増殖性炎ヲ示スモノアリ。

6. 泌尿生殖器系統ニ於テハ腎臟ガ13.5%ニ慢性結核ヲ、輸卵管ハ19.7%ニ、子宮ハ16.7%ニ結核性變化ヲ證明スルモ、其他ニ於テハ其ノ頻度何レモ此等ヨリハ低シ。

7. 脾臟、肝臟ニ於テハ各56.5%、45.5%ニ結核性變化アリ、其ノ多クハ粟粒結核ナリ。又内分泌腺中副腎ニハ最も多ク結核ヲ見ル。

8. 其他ノ臟器ニ於テシバシバ結核性變化ヲ呈スルコトアルモ餘リ著シキ頻度ヲ示スモノナシ。

其ノ3 肺結核症ト解剖學的體質的關係

1. 肺結核屍ニ於テハ平均體重ガ著シキ減少ヲ示シ、脾臟ハ一般ニ輕度ノ腫大ヲ示ス。又心臟、腦、甲狀腺、睪丸ノ重量平均値ハ多少低キモ、肝臟、腎臟重量、大動脈幅徑、蟲様突起長サ等ニ於テハ其ノ平均値ニ著シキ差違ヲ證明スルコトヲ得ザリキ。

2. 肺結核屍ニ於テハ骨系統ノ異常、毛髮ノ異常、小腎殘存ヲ證明スルコト一般屍ニ比シ著シク多ク、之ニ反シ腫瘍形成ノ傾向ハ著シク少シ。

3. 肺結核症發生ニ關シ一定ノ體質的關係ノ存スルコトハ疑ナキモ、重症ノ肺結核症屍ニ就テハ其ノ割然タル關係ヲ見出シ得ルコト難シ。

文 獻

- 1) 安達、日本人腎臟ノ外形及位置ニ就テ。臺灣醫學會雜誌 第239號、119頁、大正14年。 —
- 2) 秋武、蟲様突起ニ關スル研究、其ノ2。醫學研究 第3卷、1087頁、昭和4年。 —
- 3) 天野、正常脾ノ大サ(屍體ニ就テ)。日本外科學會雜誌 第30回、320頁、昭和4年。 —
- 4) 荒尾、漿膜結核症ニ關スル病理解剖學的並ニ組織學的研究、其ノ1。結核性腹膜炎。十全會雜誌 第38卷、1827

- 頁、昭和8年。 —
- 5) 同人、同、其ノ3、結核性肋膜炎。十全會雜誌 第38卷、4160頁、昭和8年。 —
- 6) 同人、結核性腹膜炎ノ發生ニ關スル實驗的研究、其ノ1、各種感染方法ニヨル家兎結核症ニ於ケル腹膜ノ變化。十全會雜誌 第39卷、2737頁、昭和9年。 —
- 7) 同人、同、其ノ2、結核感染家兎ニ於ケル其ノ抵抗減少腹膜ノ變化。十全會雜誌 第39卷、3119頁、昭和9年。 —
- 8)

有馬, 結核と體質. 診断と治療 臨時増刊, 402頁, 昭和3年. — 9) **Aschoff**, Pathologische Anatomie. 8 Aufl. 1936, Jena. — 10) **Baetzner**, Beitrag zur Magentuberkulose. Berl. klin. Wochenschr. Jg. 57, S. 1237, 1920. — 11) **Barchasch**, Zur Pathologie der Magentuberkulose. Beitr. z. Klin. d. Tuberk. Bd. 8, S. 225, 1907. — 12) **Bartel**, Ueber die hypoplastische Konstitution und ihre Bedeutung. Wien. klin. Wochenschr. Jg. 21, S. 783, 1908. — 13) **Bauer**, Innere Sekretion, ihre Physiologie, Pathologie und Klinik. 1927, Berl. u. Wien. — 14) **Beresnegowski**, Ueber Pylorustuberkulose. Zentralbl. f. Chirurg. Jg. 36, S. 284, 1909. — 15) **伊達**, 肺結核症ト氣管喉頭及ビ腸ノ結核性病變トノ關係. 十全會雜誌 第30卷, 93頁, 大正14年. — 16) **江幡**, 脾臟病理知見補遺(第1報告). 日本病理學會會誌 第15年, 389頁, 大正15年. — 17) **Engelsmann**, Ueber die sekundäre Darmtuberkulose. Beitr. z. Klin. d. Tuberk. Bd. 38, S. 16, 1918. — 18) **Eppinger** u. **Hess**, 渡邊(98)ニ據ル. — 19) **藤田**, 剖檢2011人中ノ結核症ノ統計的觀察. 福岡醫科大學雜誌 第20卷, 642頁, 昭和2年. — 20) **Gossmann**, Ueber das tuberkulöse Magengeschwür. Mitt. a. d. Grenzgeb. d. Med. u. Chirurg. Bd. 26, S. 771, 1913. — 21) **Grusdew**, Beitrag zur Charakteristik der tuberkulösen Affektion von Speiseröhre und Magen. Zentralbl. f. Chirurg. Jg. 34, S. 458, 1907. — 22) **羽太**, 副腎ノ大小及重量ニ就テ. 順天堂醫事研究會雜誌 352頁, 大正7年. — 23) **原**, 犯罪者ノ腦重量ニ就テ. 國家醫學雜誌 第392號, 409頁, 大正8年. — 24) **Harms** u. **Merkel**, Anatomisch-pathologische Ergebnisse aus den Sektionsprotokollen von 1684 an Lungentuberkulose Verstorbenen. Die Tuberkulose Jg. 13, S. 124, 1933. — 25) **Herxheimer**, Grundriss der pathologischen Anatomie. 20 Aufl. 1932, München. — 26) **稗田一森**, 日本人ノ辜丸并ニ副辜丸ノ重量及容積ニ就テ. 醫學研究 第3卷, 79頁, 昭和4年. — 27) **平光一菱田**, 九州人腦ノ重量ニ就テ. 神經學雜誌 第33卷, 301頁, 昭和6年. — 28) **堀地**, 胃結核症ニ就テ. 十全會雜誌 第37卷, 705頁, 昭和7

年. — 29) **星**, 剖檢材料ノ統計的研究, 第1報. 東北醫學會雜誌 第11卷, 230頁, 昭和3年. — 30) **五十嵐**, 喉頭結核症ノ頻度. 十全會雜誌 第42卷, 3000頁, 昭和12年. — 31) **猪原**, 諸種精神病患者去勢辜丸ノ比較檢索. 十全會雜誌 第37卷, 1298頁, 昭和7年. — 32) **飯倉**, 結核症ニ於ケル口蓋扁桃腺ノ病理解剖學的並ニ組織學的研究. 十全會雜誌 第39卷, 366頁, 昭和9年. — 33) **井上**, 腎臟結核症ニ就テ. 十全會雜誌 第37卷, 893頁, 昭和7年. — 34) **石橋**, 辜丸間質組織ノ病理的變化, 其ノ3. 醫事新聞 955號, 1009頁, 大正5年. — 35) **石本**, 癌腫症ニ於ル内分泌腺ノ病理解剖學的及組織學的研究, 其ノ1, 辜丸ノ變化ニ就キテ. 十全會雜誌 第39卷, 1183頁, 昭和9年. — 36) 同人, 同, 其ノ2 腦下垂體ノ變化ニ就キテ. 十全會雜誌 第40卷, 3550頁, 昭和10年. — 37) 同人, 同, 其ノ4, 副腎ノ變化ニ就キテ. 十全會雜誌 第41卷, 738頁, 昭和11年. — 38) **加門**, 「ヒポフキージス」ノ構造(豫報)ニ就テ. 第3回日本醫學會誌 13頁, 明治44年. — 39) **唐澤**, 日本小兒ノ脾臟, 肝臟, 腎臟ノ大サノ測定. 兒科雜誌 第73號, 437頁, 明治39年. — 40) **加藤**, 肺結核患者ノ罹患側及臥位ノ關係ニ就テ. 結核 第7卷, 346頁, 昭和4年. — 41) **桂田一和田**, 結核ノ占在部位殊ニ胃ノ結核ニ就テ. 第1回日本內科學會會誌 397頁, 明治36年. — 42) **川村**, 脾臟ノ病理ニ就テ. 東京醫學會雜誌 第27卷, 171頁, 大正2年. — 43) **Kelly** u. **Hurdon**, zit. nach Miloslavich (51). — 44) **木村**, 我が臨床ニ於ケル上氣道結核ノ研究ニ就キテ. 大日本耳鼻咽喉科會會報 第34卷, 645頁, 昭和3年. — 45) **木村**, 腦重量ニ關スル研究. 精神病學集要(吳教授莅職二十五年記念文集) 第1部, 119頁, 大正14年. — 46) **Kretschmer**, zit. nach Herxheimer (25). — 47) **吳**, 傳染病と體質の關係. 傳染病及異常體質(九大醫學部雜誌部) 第1頁, 大正12年. — 18) **黒川**, 東北人ノ腦重量ニ就テ. 日本病理學會會誌 第10年, 97頁, 大正9年. — 49) **Lesueur**, zit. nach Miloslavich (51). — 50) **Miloslavich**, Zur Pathogenese der Appendicitis. Wien. klin. Wochenschr. Jg. 25, S. 442, 1912. — 51) **Derselbe**, Ueber die isolierte Tuberkulose der Wurmfortsatzes. Wien. klin. Wochenschr. Jg. 25,

- S. 787, 1912. — 52) 宮村, 結核症ニ於ケル脾臟ノ病理解剖學的並ニ組織學的研究, 其ノ3, 脾臟結核. 十全會雜誌 第38卷, 3334頁, 昭和8年. — 53) 宮田, 結核症ニ於ケル内分泌腺ノ病理解剖學的及組織學的研究, 其ノ1, 睪丸ノ變化ニ就キテ. 十全會雜誌 第34卷, 1159頁, 昭和4年. — 54) 同人, 同, 其ノ2, 腦下垂體ノ變化ニ就キテ. 十全會雜誌 第34卷, 1865頁, 昭和4年. — 55) 同人, 同, 其ノ3, 甲狀腺ノ變化ニ就キテ. 十全會雜誌 第35卷, 1267頁, 昭和5年. — 56) 同人, 同, 其ノ4, 副腎ノ變化ニ就キテ. 十全會雜誌 第36卷, 2621頁, 昭和6年. — 57) Morin, zit. nach Reinhart (76). — 58) 村田, 大動脈ノ計測的研究, 其ノ1, 大動脈ノ生物測定學的研究. 十全會雜誌 第35卷, 2469頁, 昭和5年. — 59) 同人, 同, 其ノ2, 大動脈計測ノ病理學的考查. 十全會雜誌 第36卷, 777頁, 昭和6年. — 60) 永松, 剖檢例ニ據ル肋膜炎ノ統計的觀察. 福岡醫科大學雜誌 第24卷, 528頁, 昭和6年. — 61) 長澤一吉田, 邦人腦重暈測定上ニ於ケル2—3ノ觀察. 精神神經學雜誌 第42卷, 227頁, 昭和13年. — 62) 長與, 脾臟ランゲルハンス氏細胞島ノ發生及意義ニ就テ. 東京醫學會雜誌 第20卷, 669頁, 明治39年. — 63) 同人, 黒川ニ對スル附議. 日本病理學會會誌 第10年, 101頁, 大正9年. — 64) 同人, 本邦人ノ腦ノ重暈ニ就テ. 精神病学集要(吳教授莅職二十五年記念文集) 第一部, 187頁, 大正14年. — 65) 長與一黒田, 副腎組織的研究. 第3回日本醫學會誌 84頁, 明治44年. — 66) 中村, 内分泌と體質及疾病. 診斷と治療 臨時増刊, 254頁, 昭和3年. — 67) 中谷, 傳染性疾患及中毒例ニ於ケル甲狀腺ノ變化. 十全會雜誌 第41卷, 849頁, 昭和11年. — 68) 西川一河北, 正常脾ノ重暈, 諸成分尺度ノ鏡查の測定並ニ其ノ組織發生學的研究. 東京醫學會雜誌 第33卷, 23頁, 大正8年. — 69) 野元, 肺結核症並ニ肺結核症ト他臟器結核トノ關係ニ就テノ病理解剖學的統計的觀察. 慶應醫學 第16卷, 1661頁, 昭和11年. — 70) Oiye, Statistische und histologische Hodenstudien. Mitt. über allg. Pathol. u. pathol. Anat. (Sendai), Bd. 4, S. 425, 1928. — 71) 岡部, 日本人腦下垂體ノ大サ及重サニ就テ. 福岡醫科大學雜誌 第16卷, 210頁, 大正12年. — 72) 岡本, 腦下垂體ノ病理(第1回報告). 日本病理學會會誌 第18卷, 300頁, 昭和3年. — 73) 大谷, 發毛異常と體質. 診斷と治療 臨時増刊, 608頁, 昭和3年. — 74) 大浦—古川—樺本, 我教室屍體身長及體重統計. 福岡醫科大學雜誌 第11卷, 65頁, 大正7年. — 75) Paltauf, Ueber die Beziehungen der Thymus zum plötzlichen Tod. Wien. klin. Wochenschr. Jg. 2, S. 677, 1889, u. Jg. 3, S. 172, 1890. — 76) Reinhart, Ueber Konstitution von Krebs und Kropf mit Tuberkulose. Virchows Arch. Bd. 224, S. 236, 1917. — 77) 佐野, 健康ナル本邦人屍内臟重暈ノ統計的觀察. 北越醫學會雜誌 第41年, 591頁, 大正15年. — 78) 關, 胃結核症ニ就テ並ニ結核性胃潰瘍ノ一例追加. 結核 第5卷, 1206頁, 昭和2年. — 79) 關根, 喉頭結核症ノ病理解剖學的研究補遺. 大日本耳鼻喉科會會報 第40卷, 16頁, 昭和9年. — 80) Shiota, Ueber das Verhalten des Wurmfortsatzes bei Lymphatismus. Wien. klin. Wochenschr. Jg. 22, S. 1101, 1909. — 81) Sigaud, zit. nach Herxheimer (25). — 82) 新保, 副腎ノ形態大サ及重暈ニ就テ. 福岡醫科大學雜誌 第21卷, 483頁, 大正8年. — 83) Simmonds, Ueber Tuberkulose des Magens. München. med. Wochenschr. Jg. 47, S. 317, 1900. — 84) Staemler, Ueber Kropfbefunde im Leichenhause des Charité-Krankenhaus zu Berlin. Virchows Arch. Bd. 217, S. 184, 1914. — 85) Strandgaard, Welche Lunge wird vorzugsweise durch Tuberkulose angegriffen? Zeitschr. f. Tuberk. Bd. 16, S. 326, 1910. — 86) 住田, 結核病屍ノ脾臟ノ病理解剖學的並ニ組織學的研究. 十全會雜誌 第39卷, 94頁, 昭和9年. — 87) Sylla, Die Kehlkopftuberkulose, ihre Beziehungen zum Lungenbild und ihre Behandlung. Ergeb. d. gesamt. Med. Bd. 19, S. 97, 1934. — 88) 田口, 本邦人ノ腦重暈ニ就テ. 神經學雜誌 第1卷, 355頁, 明治35年. — 89) 高木, 腸結核症ノ病理解剖學的並ニ組織學的研究. 十全會雜誌 第40卷, 1221頁, 昭和10年. — 90) 同人, 結核性蟲樣突起炎ニ關スル病理解剖學的並ニ組織學的研究. 十全會雜誌 第41卷, 366頁, 昭和11年. — 91) 高桑, 結核症ニ於ケル舌殊ニ舌濾胞ノ病理解剖學的並ニ組織學的研究. 十全會雜誌 第43卷, 2932頁, 昭和13

年。 — 92) 同人, 癌腫ト結核症. 十全會雜誌第44卷, 1311頁, 昭和14年。 — 93) Tandler, 渡邊⁽⁹⁸⁾ニ據ル。 — 94) 照山, 人ノ腦下垂體肥大及萎縮ニ就テ. 京都醫學雜誌 第21卷, 8頁, 大正13年。 — 95) 徳光, 腺臟病理補遺殊ニ其ラ氏島ニ就テ. 東京醫學會雜誌 第27卷, 323頁, 大正2年。 — 96) 外山, 日本人ノ腸管ノ長サ及幅ニ就テ. 成醫會雜誌 第49卷, 第11號, 39頁, 昭和5年。 — 97) 内山, 剖檢材料ヨリ見タル結核性疾患. 東北醫學雜誌 第11卷, 357頁, 昭和3年。 — 98) 渡邊, 體質ヲ論ジテ遺傳素質ニ及ブ. 診断と治療 臨時増刊, 272頁, 昭和3年。 —

99) 山口, 結核ノ臟器分布ニ關スル統計的觀察. 北越醫學會雜誌 第41年, 154頁, 大正15年。 — 100) 保田 — 金子 — 奥田 — 鴨井 — 大浦 — 古川 — 橋本, 九大病理學教室臟器統計. 福岡醫科大學雜誌 第11卷, 360頁, 大正7年。 — 101) 吉川, 邦人蟲様突起ノ解剖學的並ニ組織學的統計研究. 京都醫學雜誌 第20卷, 324頁, 大正12年。 — 102) 吉澤, 邦人ノ腦重及腦表面ニ就キテ. 解剖學雜誌 第2卷, 247頁, 昭和4年。 — 103) 同人, 再ビ本邦人ノ腦重量ニ就キテ. 解剖學雜誌 第3卷, 797頁, 昭和5年。