

富山縣五箇山住民ニ於ケル血液型調査報告

第1報 ABO式, MN式, Q式, E式血液型分布ニ就テ

金澤醫科大學法醫學教室(古畑教授指導)

研究科學生 醫學士 今 村 昌 一

Shoichi Imamura

専攻生 鈴木 壽 六

Juroku Suzuki

(昭和12年10月12日受附 特別掲載)

目 次

第1章 緒 言

第2節 MN式血液型

第2章 調査材料及検査方法

第3節 Q式血液型

第3章 調査成績

第4節 E式血液型

第1節 ABO式血液型

第4章 結 論

第1章 緒 言

富山縣東礪波郡ニ五箇山地方ト呼バレル一部落ガアル。昔ヨリ大家族制度ガ施カレテキタト言フ事デ名高イ。余等ハコノ部落ノ中心ヲナシテキル利賀村住民ノ血液型ヲ調査シタノデアアル。利賀村ノ概況ヲ述ベテ見ヤウ。

今ヨリ700有餘年前、屋島ヲ追ハレタ平家ノ落人ガ安住ノ地ヲ索メテコノ地ニ隱遁シ、源氏方ヨリノ追跡ヲ憂ヒ隠レテキタトイフ史的ニ有名ナ土地デアアル。山間僻地デアルト言フコトト、當時ハ交通不便デアツタト言フ關係デ近親結婚モ多ク、又經濟上ノ都合モアツテ大家族制度ガ施カレ、藩政時代ニハ加賀藩ノ唯一ノ硝石製造ヲ委囑サレテ夫々扶持ヲ賦與サレテキタソウデアアル。然シ文化ノ進展ニ伴ヒ交通モヨクナルニ從ヒ本村ヨリ出稼スルモノモ多クナリ、同時ニ經濟上ノ關係カラ土地ヲ離レテ了ツタ關係上、大家族モ段々ト少クナリ現在デハ15人以上ノ家族ガ20家族位シカナイ。コノ地方民ノ祖先ガ平家ノ落人デアツタトイフ事ヲ確實ニ證明スルニ足ルモノハ殆ンド見當ラナイガ、先住民族ノ遺跡デアアル所ノ石器、土器ガ時々發掘サレル。ソノ主ナルモノハ毛櫛、檜、松ノ化石、男根石、石斧、石鏃、皿、石刀、鉢、石劍、庖丁、匙、隕石、貨幣、錢、石棺、杵、布目土器、縄紋土器ナドデアアル。風俗ハ外出時ニハ「手ニ手カケ」、足ニハ「ケハン」、「カルサン」トイフ股引ヲハキ、手拭ヲ腰ニツケテキル。衛生設備不完全ナ爲メ、呼吸器病ヲ病ムモノ多ク、又胃腸病、蛔蟲保持者、眼病、療疽患者モ相當アル。教育程度ハ一般ニ低イガ、面積11方里ノ間ニ本校1、青年學校1、分教場10校ヲ有シ、民衆指導ハ主トシテ青年學校出身者デアアル。部落ニハ高齢者ガ多ク70歳以

上ノモノガ87名モ居タ。而シテ家族ハ一般ニ多産系デ15人以下7人位迄ノ子供ヲモツテキル。娛樂機關トシテハ青年團ニヨリ組織サレタル演劇會ナドガアル。

本報告ハ五箇山住民ノ ABO 式, MN 式, Q 式, E 式血液型ノ調査デアル。
コノ研究ニ御便宜ヲ與ヘラレタ須河村長及ビ村吏員, 池田, 山下, 米倉ノ諸先生, 高倉儀市氏ニ謝意ヲ捧ゲル。

第2章 調査材料及検査方法

血液ハ耳朶ヨリ採取シ, 之ヲ1.5% 枸橼酸ソーダ生理的食鹽水ヲ入レタ小試験管ニ入レ, 大體1%血球浮游液ヲ作り, 載物硝子法ニヨリ抗A, 抗B, 抗M, 抗N, 抗Q, 抗E血清ノ各1滴ト該血球浮游液ノ1滴トヲ混和シ30分後ニ凝集反應ヲ檢シテ, ソノ血液型ヲ決定シタ。コノ際寒性及ビ假性血球凝集反應及ビ汎血球凝集反應ノ起ラナイ様ニト充分注意シタ。

第3章 調 査 成 績

第1節 ABO 式血液型

検査人員222名(男女各111名)中各型出現率ハO型15名(6.76%), A型131名(59.01%), B型36名(16.21%), AB型40名(18.01%)デアル。

之ヲ北陸地方ニ於ケル調査成績ト比較スルト, O型ガ著シク少クテ, A型ガ多ク, B型, AB型モ稍多イ。又人種示數モ一般日本人平均示數1.45ニ比シ著シク高ク2.26デアル。(第1表)

第2表ハ觀察數ト理論數ト比較シタモノデアル。

第1表 北陸地方ニ於ケル血液型ノ分布

府縣名	検査人員	O 型		A 型		B 型		A B 型		人種示數	p	q	r
		實數	%	實數	%	實數	%	實數	%				
新 潟	10.193	3054	29.95	3802	37.30	2289	22.45	1048	10.28	1.45	2.744	1.783	5.473
富 山	4.113	1370	33.31	1487	36.15	902	21.93	354	8.61	1.47	2.565	1.653	5.772
石 川	29.705	9316	31.35	10814	35.40	6683	22.53	2837	9.72	1.43	2.646	1.754	5.600
福 井	2.589	887	34.16	958	37.39	543	20.97	191	7.38	1.58	2.590	1.557	5.853
合 計	46.600	14617	31.39	17071	36.63	10422	22.37	4480	9.61	1.45	2.656	1.741	5.603
五箇山	222	15	6.76	131	59.01	36	16.21	40	18.01	2.26	5.36	2.04	2.60

第 2 表

	O 型	A 型	B 型	A B 型
観 察 數	6.76%	59.01%	16.21%	18.01%
理 論 數	6.76%	56.60%	14.77%	21.87%

第2節 MN 式血液型

MN 式血液型デハ M 型78名(35.14%), N 型41名(18.47%), MN 型103名(46.39%)デアル。

第3表ハ諸家ノ成績ト比較シタモノデアリ，第4表ハ觀察數ト理論數トノ比較デアル．性別デハ男子N型17.12%，MN型46.48%，M型36.04%，女子N型19.82%，MN型45.94%，M型34.33%デアル．

第3表 日本人ニ於ケルMN式血液型ノ分布

検 査 者	年次	検査 人員	實 數			%		
			M 型	N 型	MN 型	M 型	N 型	MN 型
滋野(和歌山)	1931	202	61	48	93	30.20	23.76	46.04
橋本(千葉)	1933	1000	295	196	509	25.50	19.60	50.90
石津(大阪)	1933	1001	262	170	569	26.18	16.98	56.84
越後，日比野，杉下(京都)	1933	430	138	94	198	32.09	21.86	46.05
高原(東京)	1934	1100	357	224	519	32.45	20.36	47.18
新井(群馬)	1935	385	110	78	197	28.57	20.265	51.165
杉下(北陸)	1935	801	259	138	404	32.33	17.23	50.45
平澤(千葉)	1935	2000	597	389	1014	29.85	19.45	50.70
谷口(長崎)	1935	3334	896	795	1643	26.87	22.85	49.28
寶島，三上，馬淵(熊本)	1935	1975	648	375	952	32.8	19.0	48.2
日比野，井闕，深尾，鈴木 (京都)	1935	402	128	96	178	31.84	23.88	44.28
久保，山中(アイヌ人)	1935	504	90	161	253	17.9	31.9	50.2
前田(京都)	1936	183	60	40	83	32.79	21.86	45.35
山中(札幌)	1934	563	172	112	278	30.6	19.9	49.4
今村，鈴木(五箇山)	1936	222	78	41	103	35.13	18.47	46.40
寺田(臺灣在住内地人)	1935	878	287	188	403	32.69	21.41	45.9
寺田(本島人)	1935	1120	377	173	570	33.66	15.45	50.89
寺田(大料嵌 前山蕃人)	1935	812	181	68	563	22.29	8.37	69.33
合 計		16911	4996	3386	8529	29.54	20.02	50.44

第 4 表

	M 型	N 型	MN 型
觀 察 數	35.13%	18.47%	46.40%
理 論 數	33.76%	17.55%	48.69%

第3節 Q式血液型

Q式血液型デハQ型75名(33.78%)，q型147名(66.22%)デアル．第5表ハ諸家ノ成績ト比較シタモノデアル．Q式血液トABO式，MN式，E式血液型ノ關係ハ第7—12表ノ如クデアル．

ABO式血液型トQ式血液型ノ組合セニ於テOQ型26.67%，AQ型40.46%，BQ型13.89%，ABQ型32.50%トナル．MN式血液型トQ式血液型ノ組合セニ於テMQ型23.08%，NQ型39.02%，MNQ型39.81%トナツテキル．Q式血液型トE式血液型トノ組合セニ於テハQE型43.66%，Qe型56.34%デアル．又性別デハ男子Q型38.74%，q型61.26%，女子Q型28.83%，q型71.17%トナツテキル．

第5表 Q型トq型ノ出現率

報 告 者	年 次	検査人員	Q 型		q 型	
			實 數	%	實 數	%
古畑, 今村	1935	53	14	26.42	39	73.58
同	1935	314	94	29.94	220	70.06
同	1935	161	54	33.54	107	66.46
同	1935	174	54	31.03	120	68.97
同	1935	218	69	31.65	149	68.35
今 村	1935	635	213	33.54	422	66.45
同	1935	78	27	34.62	51	65.38
同	1935	98	31	31.63	67	68.37
同	1935	262	88	33.59	174	66.41
同	1935	309	110	35.60	199	64.40
正木, 井關, 今村	1935	623	219	35.15	404	64.85
桑島, 杉下, 鈴木	1936	183	55	30.05	128	69.95
前 田	1936	222	75	33.78	147	66.22
今村, 鈴木(五箇山)	1936					
合 計		3330	1103	33.12	2227	66.58

第6表 Egross ト Eklein トノ出現率

報 告 者	年 次	検査人員	E 型		e 型	
			實 數	%	實 數	%
杉 下	1935	233	186	79.83	47	20.19
杉 下	1935	124	77	62.10	47	37.90
正木, 桑島, 杉下	1935	443	307	69.30	136	30.70
井關, 今村, 鈴木	1936	136	89	65.44	47	34.56
前 田	1936	207	83	40.10	124	59.90
今村, 鈴木(五箇山)	1936					
合 計		1143	742	64.92	401	35.08

第 7 表 A

MN OAB	M		N		MN		合 計	
	實 數	%	實 數	%	實 數	%	實 數	%
O	3	20.00	3	20.00	9	60.00	15	100.00
A	32	24.43	30	22.90	69	52.67	131	100.00
B	23	63.89	3	8.33	10	27.78	36	100.00
AB	20	50.00	5	12.50	15	37.50	40	100.00
合 計	78	35.14	41	18.47	103	46.39	222	100.00

第 7 表 B

MN OAB	男 子								女 子							
	M		N		MN		合 計		M		N		MN		合 計	
	實數	%	實數	%	實數	%	實數	%	實數	%	實數	%	實數	%	實數	%
O	2	50.00	0	0	2	50.00	4	100.00	1	9.09	3	27.27	7	63.64	11	100.00
A	13	20.31	14	21.88	37	57.81	64	100.00	19	28.36	16	23.88	32	47.76	67	100.00
B	13	59.09	3	13.64	6	27.27	22	100.00	10	71.43	0	0	4	28.57	14	100.00
AB	12	57.14	2	9.53	7	33.33	21	100.00	8	42.11	3	15.78	8	42.11	19	100.00
合 計	40	36.04	19	17.12	52	46.84	111	100.00	38	34.23	22	19.82	51	45.94	111	100.00

第 8 表 A

Qq OAB	Q		q		合 計	
	實 數	%	實 數	%	實 數	%
O	4	26.67	11	73.33	15	100.00
A	53	40.46	78	59.54	131	100.00
B	5	13.89	31	86.11	36	100.00
AB	13	32.50	27	67.50	40	100.00
合 計	75	33.78	147	66.22	222	100.00

第 8 表 B

Qq OAB	男 子						女 子					
	Q		q		合 計		Q		q		合 計	
	實數	%	實數	%	實數	%	實數	%	實數	%	實數	%
O	1	25.00	3	95.00	4	100.00	3	27.27	8	72.73	11	100.00
A	31	48.44	33	51.56	64	100.00	22	32.84	45	67.16	67	100.00
B	4	18.18	18	81.82	22	100.00	1	7.14	13	92.86	14	100.00
AB	7	33.33	14	66.67	21	100.00	6	31.58	13	68.42	19	100.00
合 計	43	38.74	68	61.26	111	100.00	32	28.83	79	71.17	111	100.00

第 9 表 A

Ee OAB	E		e		合 計	
	實 數	%	實 數	%	實 數	%
A	61	46.56	70	53.44	131	100.00
B	19	52.78	17	47.22	36	100.00
AB	3	7.50	37	92.50	40	100.00
合 計	83	40.10	124	59.90	207	100.00

第 9 表 B

Ee OAB	男 子						女 子					
	E		e		合 計		E		e		合 計	
	實數	%	實數	%	實數	%	實數	%	實數	%	實數	%
A	32	50.00	32	50.00	64	100.00	29	43.28	38	56.72	67	100.00
B	13	59.09	9	40.91	22	100.00	6	42.86	8	57.14	14	100.00
AB	2	9.53	19	90.47	21	100.00	1	5.26	18	94.74	19	100.00
合 計	47	43.93	60	56.07	107	100.00	36	36.00	64	64.40	100	100.00

第 1 0 表 A

Qq MN	Q		q		合 計	
	實 數	%	實 數	%	實 數	%
M	18	23.08	60	76.92	78	100.00
N	16	39.02	25	60.98	41	100.00
MN	41	39.81	62	60.19	103	100.00
合 計	75	33.78	147	66.22	222	100.00

第 1 0 表 B

Qq MN	男 子						女 子					
	Q		q		合 計		Q		q		合 計	
	實數	%	實數	%	實數	%	實數	%	實數	%	實數	%
M	10	25.00	30	75.00	40	100.00	8	21.05	30	78.95	38	100.00
N	9	47.37	10	52.63	19	100.00	7	31.82	15	68.18	22	100.00
MN	24	46.15	28	53.85	52	100.00	17	33.33	34	66.67	51	100.00
合 計	43	38.74	68	61.26	111	100.00	32	28.83	79	71.17	111	100.00

第 1 1 表 A

Ee MN	E		e		合 計	
	實 數	%	實 數	%	實 數	%
M	28	37.33	47	62.67	75	100.00
N	15	39.47	23	60.53	38	100.00
MN	40	42.55	54	57.45	94	100.00
合 計	83	40.10	124	59.90	207	100.00

第 1 1 表 B

Ee MN	男 子						女 子					
	E		e		合 計		E		e		合 計	
	實數	%	實數	%	實數	%	實數	%	實數	%	實數	合 計
M	15	39.47	23	60.53	38	100.00	13	35.14	24	64.86	37	100.00
N	9	47.37	10	52.63	19	100.00	6	31.58	13	68.42	19	100.00
MN	23	46.00	27	54.00	50	100.00	17	38.64	27	61.36	44	100.00
合 計	47	43.93	60	56.07	107	100.00	36	36.00	64	64.00	100	100.00

第 1 2 表 A

Ee Qq	E		e		合 計	
	實 數	%	實 數	%	實 數	%
Q	31	43.66	40	56.34	71	100.00
q	52	38.24	84	61.76	136	100.00
合 計	83	40.10	124	59.90	207	100.00

第 1 2 表 B

Ee Qq	男 子						女 子					
	E		e		合 計		E		e		合 計	
	實數	%	實數	%	實數	%	實數	%	實數	%	實數	%
Q	19	45.24	23	54.76	42	100.00	12	41.38	17	58.62	29	100.00
q	28	43.08	37	56.92	56	100.00	24	33.80	47	66.20	71	100.00
合 計	47	43.93	60	56.07	107	100.00	36	36.00	64	64.00	100	100.00

第4節 E 式血液型

O 型ヲ除イタ A 型, B 型, AB 型血球ヲ E gross (E) ト E klein (e) トニ分類スルト E 型 83 名 (40.10%), e 型 124 名 (59.90%) トナリ, E 型ヨリモ e 型ノ頻度ガ多イ。之ハ從來報告セラレタ諸家ノ成績ト異ツテキル所デアル(第 6 表)。ABO 式血液型ト E 式血液型トハ密接ナル關係アルコトハ杉下博士ノ指摘シテキル所デアツテ, 同博士ハ E 型ノ出現ハ B 型ニ一番多ク, A 型, AB 型ノ順位ニ少クナリ, AB 型ニ一番少イ。之ニ反シ e 型ノ頻度ハ AB 型ニ最モ大デアルト述ベテキル。余ノ成績デハ E 型ハ BE 型 52.78%, AE 型 46.56%, ABE 型 7.50% トナリ, e 型ハ Be 型 47.22%, Ae 型 53.44%, ABe 型 92.5% デアル。

之ヲ男女別ニ觀察スルニ男子ニ於テ E 型 43.93%, e 型 56.07%, 女子ニ於テ E 型 36%, e 型 64% デアル。MN 式血液型ト E 式血液型トヲ組合シテ統計ヲトツテ見ルト ME 型 33.33%, NE 型 39.47%, MNE 型 42.55% トナル。

第13表 富山縣利賀村家族ノ血液型調査成績

血 液 型		♂		♀		♂ + ♀	
		abs	%	abs	%	abs	%
O	O M Q	1	0.90	0	0	1	0.45
	O M q	1	0.90	1	0.90	2	0.90
	O N Q	0	0	0	0	0	0
	O N q	0	0	3	2.70	3	1.35
	O MN Q	0	0	3	2.70	3	1.35
	O MN q	2	1.80	4	3.60	6	2.70
A	A M QE	3	2.70	2	1.80	5	2.25
	A M Qe	2	1.80	3	2.70	5	2.25
	A M qE	4	3.60	7	6.31	11	4.96
	A M qe	4	3.60	7	6.31	11	4.96
	A N QE	3	2.70	2	1.80	5	2.25
	A N Qe	3	2.70	2	1.80	5	2.25
	A N qE	3	2.70	4	3.60	7	3.15
	A N qe	5	4.51	8	7.21	13	5.86
	A MN QE	10	9.01	6	5.41	16	7.21
	A MN Qe	10	9.01	7	6.31	17	7.66
	A MN qE	9	8.11	8	7.21	17	7.66
	A MN qe	8	7.21	11	9.91	19	8.56
B	B M QE	1	0.90	1	0.90	2	0.90
	B M Qe	0	0	0	0	0	0
	B M qE	6	5.41	3	2.70	9	4.05
	B M qe	6	5.41	6	5.41	12	5.41
	B N QE	1	0.90	0	0	1	0.45
	B N Qe	0	0	0	0	0	0
	B N qE	2	1.80	0	0	2	0.90
	B N qe	0	0	0	0	0	0
	B MN QE	1	0.90	0	0	1	0.45
	B MN Qe	1	0.90	0	0	1	0.45
	B MN qE	2	1.80	2	1.80	4	1.80
	B MN qe	2	1.80	2	1.80	4	1.80
AB	AB M QE	0	0	0	0	0	0
	AB M Qe	3	2.70	2	1.80	5	2.25
	AB M qE	1	0.90	0	0	1	0.45
	AB M qe	8	7.21	6	5.41	14	6.31
	AB N QE	0	0	0	0	0	0
	AB N Qe	2	1.80	3	2.70	5	2.25
	AB N qE	0	0	0	0	0	0
	AB N qe	0	0	0	0	0	0
	AB MN QE	0	0	1	0.90	1	0.45
	AB MN Qe	2	1.80	0	0	2	0.90
	AB MN qE	1	0.90	0	0	1	0.45
	AB MN qe	4	3.60	7	6.31	11	4.96
合 計		111	99.98	111	100.00	222	100.00

以上ノ調査成績デ明ラカデアル如ク五箇山住民ニ於テe型ノ出現ガE型ヨリ斷然多イ事ハ從來ノ調査ト大ニ趣ヲ異ニスル所デ之ハ五箇山住民ノABO式血液型分布狀態ガ他ノ同地方ニ於ケル成績ト著シク異ツテキル事ト共ニ興味深キ事ト思ハル。

第13表ハ本調査ニ於ケル血液型42種ノ各頻度ヲ示シタモノデアル。即チ頻度ノ高イモノカラ順次列舉スルト男子デハAMNQE型(9.01%), AMNQe型(9.01%), AMNqE型(8.11%), AMNqe型(7.21%), ANqe型(4.51%), BMqe型, BMqE型(5.41%), AMqE型(3.6%), AMqe型(3.6%), ABMNqe型(3.6%)等デアル。

第4章 結 論

五箇山人222名ノ血液型ヲ調査シテ次ノ結論ヲ得タ。

- 1) ABO式血液型デハO型 6.76%, A型 59.01%, B型 16.21%, AB型 18.01%, $p=5.36$, $q=2.04$, $r=2.60$, 人種示數 2.26デアル。
- 2) MN式血液型デハM型 35.13%, MN型 46.40%, N型 18.47%デアル。
- 3) Q式血液型デハQ型 33.78%, q型 66.22%デアル。
- 4) E式血液型デハE型 40.10%, e型 59.90%デ從來ノ報告ニ比シe型ノ多イ事ガ顯著デアル。

第2報 ABO式, MN式, Q式, E式血液型遺傳ニ就テ

内 容 目 次

第1章 緒 言	第4節 E式血液型ノ遺傳
第2章 家族の調査成績	第3章 結 論
第1節 ABO式血液型ノ遺傳	文 獻
第2節 MN式血液型ノ遺傳	家系の調査附圖
第3節 Q式血液型ノ遺傳	

第1章 緒 言

第1報ニ於テ五箇山住民ノABO式, MN式, Q式, E式血液型ノ分布ニ就テ報告シタガ, 本論ニ於テハソノ遺傳關係ニ就テ報告スル。

本報告ニ見ルガ如キ大家族ニ於ケル遺傳家族調査ハ從來ニ報告ヲ見ザル所デアルカラ遺傳學上ノ參考トナル事ガ出來レバ余等ハ無上ノ幸ト思フモノデアル。

第2章 家族的調査成績

調査家族ノ選擇

調査家族ハ主トシテ利賀村字豆谷, 下利賀, 岩淵, 細島, 坂上, 阿別當等ノ部落ニ於ケル家族デアル。家系上ノ事柄ハ戸籍掛ノ宮下外治氏ニオ願ヒシテ家族ノ家系の關係ヲ詳細ニ聽取シ, 豫メ家系表ヲ作成シ, ソレニ就テ調査ヲナシタ。調査人員ハ208人デ兩親82人, 子供126人デアル。

調査方法

第1報ニ述ベタト同様デアル。

第1節 ABO 式血液型ノ遺傳

- 1) O 型ト A 型ノ組合セガ6家族デO型2人(9.09%), A型20人(90.91%)ノ子供ガ生レ
- 2) A 型ト A 型ノ組合セガ12家族アリ, 子供34人ハ全部 A 型デアル。
- 3) A 型ト B 型ノ組合セガ10家族アツテ子供ニO型4人(12.50%), A型11人(34.38%), B型7人(21.87%), AB型10人(31.25%)生レテキル。
- 4) O 型ト AB 型ノ組合セガ2家族デ生レタ子供ハA型1人(33.33%), B型2人(69.67%)デアル。
- 5) A 型ト AB 型組合セガ8家族アリ, 子供ハA型11人(64.68%), B型6人(35.32%)生レテキル。
- 6) B 型ト AB 型ノ組合セガ2家族アリ, 生レタ子供ハA型1人(12.50%), B型5人(62.50%), AB型2人(25.00%)デアル。
- 7) B 型ト B 型ノ組合セガ1家族アリ, 子供2人生レテキルガ共ニB型デアル。之等血液型ノ各出現率ヨリ p, q, r ヲ求ムレバ, $p=5.354$, $q=2.052$, $r=2.594$ ヲ得, 生物化學の人種示數ハ2.32トナル。

第2節 MN 式血液型ノ遺傳

- 1) M 型ト M 型トノ組合セガ6家族デM型ノミ生レ, M型19人デアル。
- 2) N 型ト N 型トノ組合セガ2家族デ生レタ子供8人ハ全部 N 型デアル。
- 3) M 型ト N 型トノ組合セガ3家族デ子供7人ハ總テ MN 型デアル。
- 4) M 型ト MN 型トノ組合セガ11家族アツテ33人ノ子供ガ生レ, M型19人(57.58%), MN型14人(42.42%)デアル。
- 5) N 型ト MN 型トノ組合セガ5家族デ子供ハN型モ, MN型モ各6人(50.00%)宛生レテキル。
- 6) MN 型ト MN 型ノ組合セガ14家族デ47人ノ子供ガ生レ, M型13人(27.66%), N型10人(21.28%), MN型24人(51.06%)生レテキル。

第3節 Q 式血液型ノ遺傳

余等ハ第8回日本遺傳學會ニ於テ調査家族ノ一部ニ就テ發表シタガ, 今回未發表ノモノモ合セテソノ成績ヲ述ベル。

1) Q型トQ型ノ組合セ家族ハ6家族デ、ソノ間カラQ型10人(62.50%), q型6人(37.50%)ノ子供ガ生レテキル。

2) Q型トq型ノ組合セ家族ハ19家族デQ型26人(40.00%), q型39人(60.00%)ノ子供ガ生レテキル。

3) q型トq型ノ組合セ家族ハ16家族デ生レタ子供45人ハ總テq型デ、ソノ中1人ノQ型モ生レテキナイ。

第4節 E式血液型ノ遺傳

1) O型トE型ノ組合セ家族ハ3家族デ、ソノ間カラO型2人(16.67%), E型10人(83.33%)ノ子供ガ生レテキル。

2) O型トe型ノ組合セ家族ハ5家族デ、ソノ間ニ生レタ子供ハE型4人(30.77%), e型9人(69.23%)デアル。

3) E型トE型ノ組合セ家族ハ4家族デ、O型2人(18.18%), E型6人(54.55%), e型3人(27.27%)ノ子供ガ生レテキル。

4) E型トe型ノ組合セ家族ハ25家族デ、ソノ間ニ生レタ子供中O型2人(2.63%), E型30人(39.47%), e型44人(57.90%)デアル。

5) e型トe型ノ組合セガ4家族デ生レタ子供14人ハ總テe型デアル。

6) A型及ビB型ノHeterozygoteノ中ニモ、又Homzygoteノ中ニモE型、e型ガ生レテキル。コノ事ハE gross及ビE kleinハA型又ハB型ノHomozygote及ビHetrozygoteトハ無關係ニ出現スル事ヲ證明スルモノデアル。

第3章 結 論

五箇山住民208人(41家族、両親82人、子供126人)ニ就テ各血液型ノ遺傳ヲ調査シ、次ノ結論ヲ得タ。

1) ABO式血液型ノ遺傳ハ古畑、岸、市田氏ノ提唱セル3遺傳單位説ニ從ツテキル。

2) M型×M型ヨリ100%ノM型、N型×N型ヨリ100%ノN型、M型×N型ヨリ100%ノMN型ガ生レテキル。又M型×MN型カラN型、N型×MN型カラM型ハ生レテキナイ。

3) q型トq型トノ兩親カラハ總テq型ノ子供ノミガ生レテキル。兩親ノ1人ガq型デ、ソノ子供ニQ型ノ生レテキル時、他ノ片親ノ血液型ハ必ズQ型デ、q型ハ見受ケラレナイ。

4) E型トO型ノ兩親ノ間カラハe型ノ子供ガ生レテキナイ。又e型トe型ノ組合セカラE型ノ子供ハ見ラレナイ。

攝筆ニ際シ宮下氏及ビ利賀村村民一同ニ對シ謝意ヲ表ス。

文 獻

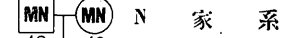
- 1) T. Furuhashi: Value of blood grouping in anthropology. June, 1933. 2) Wellisch, S.: Das vorhandene Untersuchungsmaterial im MN System. Zeitsch. f. Rassenphys, Bd. 6, H. 2, S. 66—69, 1933.
- 3) 橋本鐘爾, Landsteiner 及 Levine 氏ノ MN = 關スル研究. 千葉醫學會誌, 第11卷, 第10號, 1621—1700頁, 昭和8年10月.
- 4) 石津作次郎, Landsteiner u. Levine ノ MN 遺傳 = 關スル家族調査ノ小實驗. 血液型研究, 第3卷, 第4號, 第5號.
- 5) 越後一雄, 日比野勝, 杉下尚治, 京都市在住民ニ於ケル ABO 式並ニ MN 式血液型検査成績. 犯罪學雜誌, 第8卷, 第2號, 55—58頁, 昭和9年3月.
- 6) 高原武一, Landsteiner u. Levine ノ 人血球凝集原 MN = 關スル實驗的研究. 犯罪學雜誌, 第8卷, 第4號, 36—89頁.
- 7) 杉下尚治, 北陸地方住民ニ於ケル ABO 式並ニ MN 式血液型調査報告. 犯罪學雜誌, 第9卷, 第1號, 46—53頁, 昭和10年1月.
- 8) 平澤東一, MN ノ遺傳 = 就テ. 犯罪學雜誌, 第3卷, 第3號.
- 9) 谷口道治, 長崎地方ニ於ケル所謂 Landsteiner u. Levine ノ新血液型 MN 並ニ MN ノ分布率 = 就テ. 犯罪學雜誌, 第9卷, 第3號.
- 10) 古畑種基, 血液型ヨリ見タル日本人. 日本民族, 昭和10年11月.
- 11) 久保忠夫, 山中幸次, 石井清, 澁谷一郎, 「アイヌ」人血液ノ MN 型及ビ ABO 型 = 就テ. 北海道醫學雜誌, 第12年, 第11號, 2653—2658頁.
- 12) 新井經雄, 關東地方ニ於ケル M, N, MN, 各血液型分布率 = 就テ. 犯罪學雜誌, 9卷, 1號, 32—37頁, 昭和10年1月.
- 13) 室島二三, 三上芳雄, 馬淵義雄, 熊本市内二三中等學校生徒並ニ熊本醫科大學學生ニ就テ行ヒタル血液型, ABO 式並ニ MN 式調査成績 = 就テ. 熊本醫學會雜誌, 11卷, 6號, 685頁—694頁, 昭和10年6月.
- 14) 古畑種基, 今村昌一, 杉下尚治, MN 式血液型ノ遺傳 = 就テ. 犯罪學雜誌, Vol. 9, No. 1, P. 54, 昭和10年.
- 15) 山中幸次, MN 凝集原 = 關スル研究, 北海道住民ニ於ケル MN ノ分布 = 就テ. 北海道醫學雜誌, Vol. 12, No. 11, P. 2574, 昭和9年.
- 16) 寺田清二, 臺北在住内地人本島人(福建系)及ビ高砂族(タイヤル族) MN 式血液型分布率 = 就テ.
- 17) 古畑種基, 今村昌一, 新血液型 Q ノ遺傳 = 就テ. 遺傳學雜誌, 第11卷, 第2號.
- 18) 今村昌一, 新血液型 Q = 就テ. 犯罪學雜誌, 第9卷, 第5號.
- 19) 杉下尚治, 鰻血清ヨリ觀タ人血液ノ生物化學的構造ト其遺傳ト = 就テ, 第1編. 鰻血清ニヨル人血球ノ Egross 及 Eklein ノ分類 = 就テ. 十全會雜誌, 第40卷, 第5號.
- 20) 前田功, 京都在住民ニ於ケル ABO 式, MN 式, Q 式並ニ E 式血液型調査成績. 十全會雜誌, 第41卷, 第2號, 昭和11年2月.
- 21) 今村昌一, 鈴木壽六, 富山縣五箇山大家族部落ニ於テ調査セル Q 血液型ノ遺傳 = 就テ. 遺傳學雜誌, 第12卷, 第1號.
- 22) 杉下尚治, 鰻血清ヨリ見タル血液ノ生物化學的構造ト其遺傳ト = 就テ. 第3編, A 型及ビ B 型血球ノ Homozygote 及ビ Heterozygote ト Egross, Eklein ノ關係及ビ Egross 及ビ Eklein ノ家系の調査 = 就テ. 金澤十全會雜誌, 第40卷, 第8號.
- 23) 今村昌一, 鈴木壽六, 富山縣五箇山住民ニ於ケル血液型調査報告第1報, ABO 式, MN 式, Q 式, E 式血液型ノ分布 = 就テ.

(I)

K 家 系

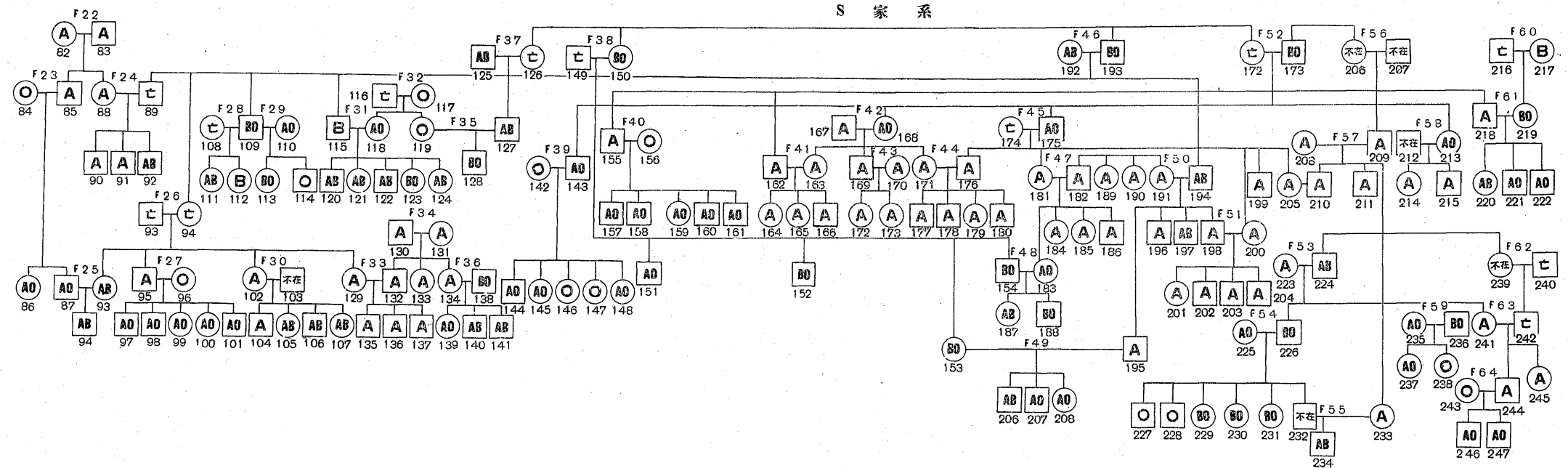


K 家 系

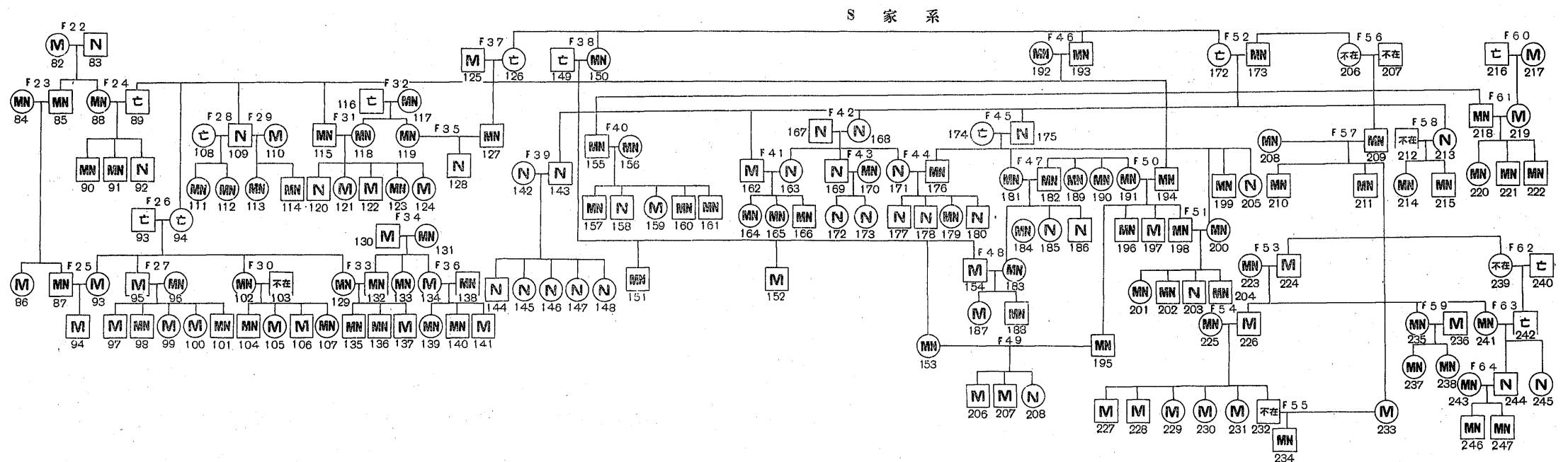


今村・鈴木論文附圖 (2)

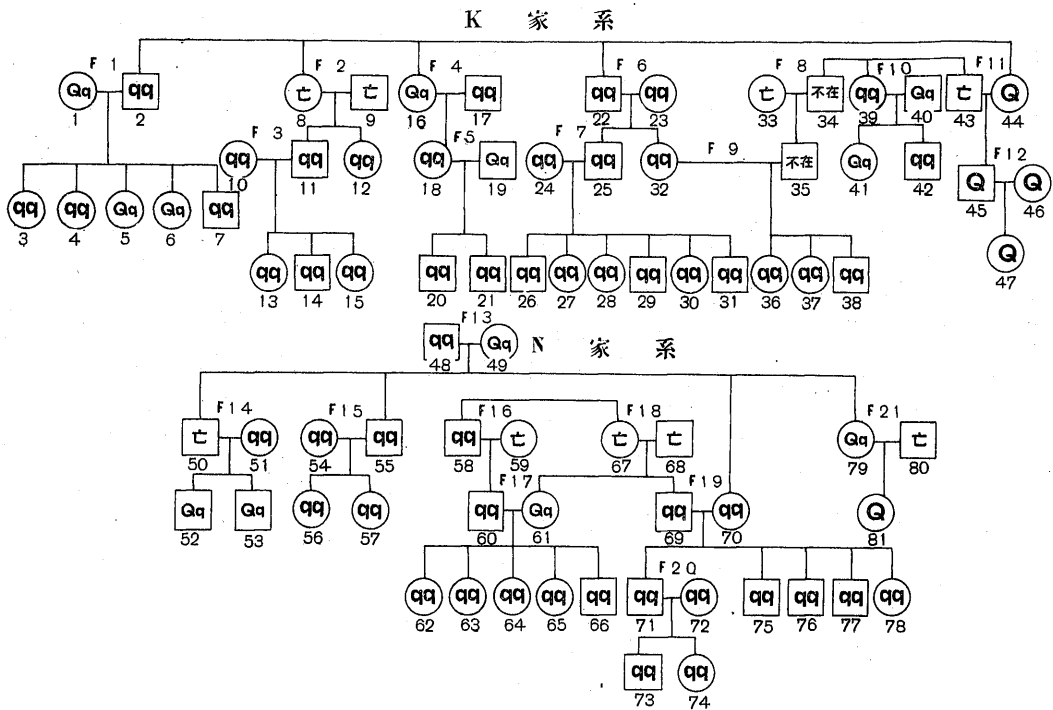
第 1 表 (2)



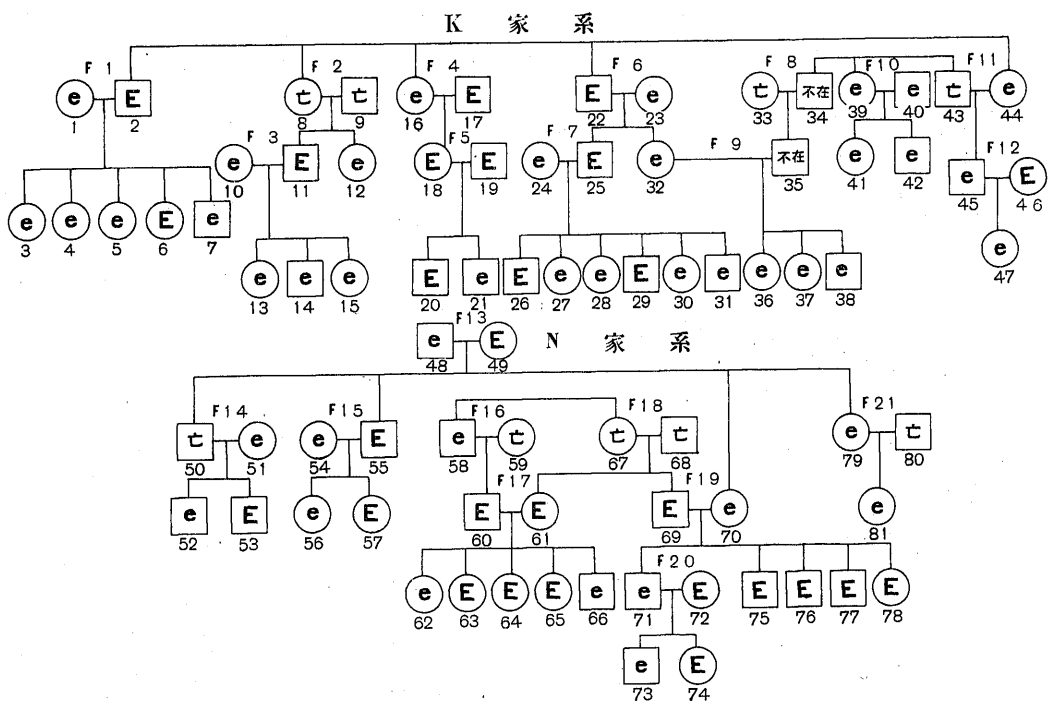
第 2 表 (2)



第 3 表ノ(1)

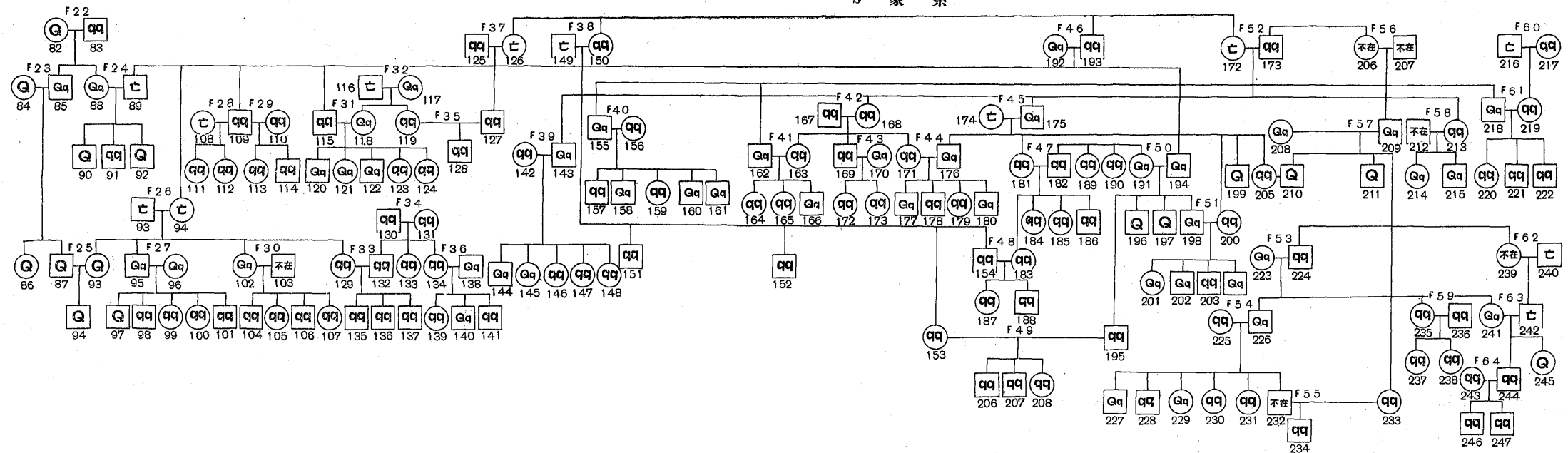


第 4 表ノ(1)



第 3 表 (2)

S 家系



第 4 表 (2)

S 家系

