

重複畸形兒(殊ニ二頭一體兒)Dicephalus ノ一實驗例ニ就テ

メタデータ	言語: jpn 出版者: 公開日: 2017-10-04 キーワード (Ja): キーワード (En): 作成者: メールアドレス: 所属:
URL	http://hdl.handle.net/2297/30796

重複畸形兒(殊ニ二頭一體兒) *Dicephalus*ノ

一實驗例ニ就テ

京都荒神口病院 藤野幸太郎

目次

第壹章 緒言	I. 外國及ビ本邦ニ於ケル二頭一體兒ノ記載。	I. 重複畸形兒ノ意義及ビ分類。
	II. 外國及ビ本邦ニ於ケル二頭一體兒以外ノ重複畸形兒ノ記載。	A. 形態學ヲ基礎トセル <i>Solowald</i> 氏ノ分類法ニ基キテ。
第貳章 自家實驗例	III. 類度	B. 産科學的分娩機轉ヲ基礎トセル <i>Cl. V. 氏</i> ノ分類法ニ基キテ。
A. 母體妊娠中ノ經過。		III. 諸家ノ報告セル數例ト自家實驗例トノ比較。
B. 分娩開始ヨリ終局マデノ經過。		自家實驗例ニ於テ診斷上誤診ヲ來シタル事及ビ本例ノ處置ニ就テ。
C. 分娩後母體產褥中ノ經過及ビ本畸形兒ニ關スル記載。		附錄 1. 附圖。
D. 自家實驗例ニ於ケル「レントゲン」照射像。		2. 附圖ノ説明。
第參章 考按		3. 本文ヲ草スルニ當リ涉獵シタル <i>Literatur</i> .
		解剖學的變化及ビ本畸形兒發生ニ關シテハ目下研究中ニ付特ニ結論ヲ下サズ。

第壹章 緒言

私ハ大正十二年五月重複畸形兒殊ニ二頭一體兒 *Dicephalus*ノ分娩ヲ弊院ニ於テ實驗致シマシタガ本畸形兒ハ實際珍
 ラシイモノト思ヒマスガ故ニ茲ニ報告致シマス、今本畸形兒及ビ其他ノ一般重複畸形兒ニ就テ *Literatur*ヲ列記スレバ

I. 外國及ビ本邦ニ於ケル二頭一體兒ノ記載。(殊ニ表題ハ原文ノママヲ記ス)

原著 藤野ニ重複畸形兒(殊ニ二頭一體兒) *Dicephalus*ノ一實驗例ニ就テ

(222)

- 1, One of the first cases of Derodidymus (Dicephalus) reported by pen. 1676年.
- 2, Dicephalus lucenropagus, Du Verney. 1707年.
- 3, Dicephalus Somakopagus, Lemery. 1724年.
- 4, Dicephalus, Beonster 1882年.
- 5, Dicephalus, Moor.
- 6, Dicephalus, King.
- 7, 8, Dicephalus, Playfair and Veit each reports two cases.
(5. 6. 7. 8. の 併 存 ナル ナル ヲ 示 ス)
- 9, Dicephalus Dibrachius Dipus, Dr Paller Lorca in Spain 1895.
- 10, Dicephalus tribrachiustripus, Dr Michin Sharkow in Russia.
- 11, Dicephalus, Holz (Bromberg), Central Blatt für Gynäkology. No. 14 P. 354 1901.
- 12, Dicephalus tribrachius, W. Tieber (Eger) Central Blattfür Gynäkology. No. 15 P. 474 1903.
- 13, Dicephalus tripus mit Sakralcyste, Adolf Przegendza. Cen. B. f. Gynäk. P. 218 1903.
- 14, Dicephalus Dibrachius, Heinrich Nickles Cent. B. f. Gynäk. Nr. 45 P. 1365 1904.
- 15, über einen Dicephalus Dibrachius, Leopold Cent. B. f. Gynäk. Nr. 4 P. 1315 1904.
- 16, Bicephalus, Herr Czempin Demonstration. Cent. B. f. Gynäk. Nr. 5 P. 146 1905.
- 17, Dicephalus Dibrachius mit einen Normalen Kopf und einen Anencephalus, Bockelmann, Robert Meyer 兩氏
記載 Cent. B. f. Gynäk. Nr. 1 P. 33. Nr. 2 P. 59. 1906.
- 18, Dicephalus tribrachius tripus, M. Kaspzak. (Kalisz). Cent. B. f. Gynäk. Nr. 31 P. 1066 1910.

- 19, *Dicephalus mit Meningecele spinalis*, Schols (Niewpoort) *Cent. B. f. Gynäk.* Nr. 24 P. 792 1912.
- 20, *Dicephalus tribrachius*, Häberle (Wüzburg) *Demonstration. Cent. B. f. Gynäk.* Nr. 37 P. 1224 1912.
- 21, *Dicephalus*, Weibel *Demonstration Cent. B. f. Gynäk.* Nr. 51 P. 910 1915.
- 22, *Dicephalus monster*, R. Zimmermann. *Monatschr. Geburtsh. u. Gynäk.* 52: 194 sept. 1920.
- 23, *Dicrodium* (*Dicephalus*) Case of (W. M. Beach) *The Journal of American medical Association* 76: P. 1748, June, 18, 1921.
- 24, *Dicephalus with two complete spines*. (C. A. Cibulins) *The Journal of The American medical Association*, 78; P. 504-505 Feb. 18, 1922.
- 25, *Dicephalus monster*. (E. A. J. M. Straker) *Nederlandsche Tijdschr. v. Geneesk.* 1: 33, Jan. 6, 1923.
- 26, 二頭一體兒ノ「デモンストラチオン」、大村秀畝氏、東京醫事新誌、九七四ノ二三、(愛媛、松山病院所藏)(明治廿九年報告)明治十八年愛媛縣出產。
- 27, 分娩困難ヲ來シタル二頭胎兒、ボイド、産研、五六ノ三二、(明治三十六年)。
- 28, 複體畸形、殊ニ雙頭胞腹及ヒ腰部癒着性胎、木下正中氏、東京醫事新誌一九〇二ノ首一、一九〇三ノ首一、一九〇四ノ首一、東京帝國大學産婦人科教室所藏、(大正四年)。
- 29, 頭端部重複體、*Duplicitas anterior*. 柏原、村尾、兩氏報告、京都帝大産婆同窓會々誌第三號、(*Dicephalus tribrachius Dipus*) 大正六年、京都帝國大學産科教室所藏。
- 30, *Dicephalus Dibrachius Dipus*. 二頭一體兒(二上肢二下肢)、即チ自家實驗例、大正十二年五月京都荒神口病院ニテ出產、京都府立醫科大學産婦人科教室ニ寄贈。
- 以上ノ如ク *Dicephalus* ノ記載ハ自家實驗例ヲ合シテ一六七四年ヨリ以降三〇例ヲ舉ゲル事ガ出來マス。

II 外國及日本邦ニ於ケル Diacphalus 以外ノ重複畸形兒ノ記載(勿論 Acanthiaens へ略ス)

- 1, Diprosopus, Careg (West-Alexandria, Ohio) Cent. B. f. Gynäk. No. 1 P. 30, 1901.
- 2, Pygopagus, J. Lindsay (Glasgow) Cent. B. f. Gynäk. No. 22 P. 627, 1901.
- 3, Diprosopus Distomus, (Doppelhase, Doppelter Oberkiefer) Hammer (Würzburg) 1902.
- 4, Thoracopagus, A. Palmelo (Kolnberg) Cent. B. f. Gynäk. Nr. 7 P. 192 1902.
- 5, 6, 2Fälle Von Thoracopagus, Herr Kamann Demonstriert. Cent. B. f. Gynäk. Nr. 41 P. 1081 1902.
- 7, Ein Fall von Ischiopagus, L. Sternberg (Pasevank) Münchener med. Wochen Schrift. No. 5, 1901.
- 8, Diprosopus Syncephalus, M. Zwinjatzki. Cent. B. f. Gynäk. Nr. 44, P. 1316, 1903.
- 9, Einen Männlichen Thoracopagus, Van Bergen Demonstriert. Cent. B. f. Gynäk. Nr. 42. P. 1249, 1903.
- 10, Ein Männliches Thoracopagus paar, aus Dem 7 (trividitäs monat. Herr. Küstner Demonstriert. Cent. B. f. Gynäk. Nr. 43. P. 1292, 1603.
- 11, Ein Fall von Epignathus, Ottostanze, cent. B. f. Gynäk. Nr. 16 P. 502, 1903.
- 12,—13, Über Zwei Fälle von Thoracopagus, Paul Dieppen (Freihang. i. B.) cent. B. f. Gynäk. Nr. 5, P. 147, 1904.
- 14, Ein Thoracodagus, Lindsay. Cent. B. f. Gynäk. Nr. 40, P. 1193 1904.
- 15, Diprosopus Aethetus hemieranius, W. Weinberg (Stuttgart) Cent. B. f. Gynäk. Nr. 49, P. 1523. 1904.
- 16, Thoracopagus tetrabrachius, A. Ostreil Cent. B. f. Gynäk. Nr. 6. P. 192, 1905.
- 17, Ein Fall von Thoracopagus, T. A. Burdzinski. Cent. B. f. Gynäk. Nr. 7, P. 214, 1905.
- 18, Xiphopagus, Herr. P. Strassmann. Cent. B. f. Gynäk. Nr. 4. d. 115, 1905.
- 19, Über Geburt und Trennung von Xiphopagen. R. Jolly (Berlin) Cent. B. f. Gynäk. Nr. 49, P. 1516, 1905.

- R. Jolly (Berlin) *Cent. B. f. Gynäk.* Nr. 49, P. 1516, 1905.
- 20, Thoracopagen mit Symmetrischer Janiceps bildung. Herr. Wiener Demonstration, *Cent. B. f. Gynäk.* Nr. 17, P. 487, 1907.
- 21, Ein Verwachsene zwillinge, Herr. S. Nasosy. *Cent. Bl. Gynäk.* Nr. 43, P. 1342, 1907.
- 22, Röntgen aufnahme Eines Kithopagus Nijhoff. *Cent. B. f. Gynäk.* 13. P. 459, 1907.
- 23, Demonstration Eines 12 Wochen alten Epigenathus. nach Amputation des Amorphen Zwillings, Herr. Menge. *Cent. B. f. Gynäk.* Nr. 8, 265, 1908.
- 24, Ischiopagus parasitons, Dr. Arthur Schönbeck. *Cent. B. f. Gynäk.* Nr. 21, P. 707, 1908.
- 25, Ein Fall von zusammen gewachsenen Zwillingen, (Thoracopagus) C. Anll, *Cent. B. f. Gynäk.* Nr. 41, P. 1358, 1908.
- 26, Über Einen Fall von Thoracopagus tetrabrachius, H. v. Oeynhausens (Göttingen) *Cent. B. f. Gynäk.* Nr. 14, 1909.
- 27, 28, 29, 30, Vier Fälle von Janicephalus, Kretz. *Cent. B. f. Gynäk.* Nr. 18, P. 616, 1910.
- 31, Thoracopagus, aus der Kaiserl. Geköranstalt zu St. Petersburg, Prof. Dr. N. N. Phenomenoff. *Cent. B. f. Gynäk.* Nr. 25, P. 839, 1910.
- 32, Thoracopagus. Ein Interessantes Präparat von Drillingen. bei Einer I. Parr, *Cent. B. f. Gynäk.* 18, P. 619, 1910.
- 33, Thoracopagus, Herr. Anthon Demonstriert.
- 34, Indische Pygopagen, D. G. Carmichael (Newport), *Cent. B. f. Gynäk.* Nr. 49, P. 1605, 1910.
- 35, Die Pygopagen-Schwester, Blazek. *Cent. B. f. Gynäk.* Nr. 22, P. 831, 1910. 彼ノ有名ナ Rosa Josepha ノ Schwester ナリ。

(226)

- 36, Thoracopagus, N. N. Sserbrenikow, Cent. B. f. Gynäk. Nr. 8. P. 330, 1911.
- 37, Sternopagus, Herr. Strobach Demonstration. Cent. B. f. Gynäk. Nr. 49, P. 1655, 1912.
- 38, Thoracopagus. parasiticus, Herr Goldberg. Schrift füh. Herr. Richter Cent. B. f. Gynäk. Nr. 31. P. 1153, 1913.
- 39, Cephalo-thoracopagus, (Nagamachi) Jnang. Diss. Munchen, 1910. Cent. B. f. Gynäk. Nr. 3. P. 115, 1913.
- 40, Thoracopagus Quadribrachius trpus, Cent. B. f. Gynäk. Nr. 3. P. 115, 1913.
- 41, Thoracopagus B. Ottow (Dorpat) Cent. B. f. Gynäk. Nr. 31. P. 1116, 1914.
- 42, Thoracopagus parasiticus, Cent. B. f. Gynäk. Nr. 47. P. 1434, 1914.
- 43, Epigastrius parasiticus, Cent. B. f. Gynäk. Nr. 47. P. 1434, 1914.
- 44, Ein Fall von Thoracopagus, K. Zeiner-Henriksen. Cent. B. f. Gynäk. Nr. 23. P. 404, 1915.
- 45, Thoracopagus, J. A. Smith, T. Oklahoma. M. A. 13:24, Jan. 1920.
- 46, Thoracopagus, G. Merolillo. Poliolicino (Sez, Prat), 28:263, Feb. 21, 1921. ab. The Journal of The American Medical Association, 76:1202, April 23, 1923.
- 47, Double headed Monster, S. Kahar Indian M. Gaz. 56:15, Jan. 1921.
- 48, Case of Thoracopagus delivered by Cesarean Section E. H. Bonnis and A. I. Schanks. J. Missouri M. A. 18:127, April 1821.
- 49, A Case of Parasitic Thoracopagus with Cardiac anomaly in host, W. F. Watton and M. E. Abbott, internat A. M. Museum's Bull, P. 165—176, Dec. 1922.
- 50, Derivery of a Thorapagus, J. M. van Pan and H. J. van Eldik, Nederlandches, Tijdscher. v. Genesk. 1:16

以E 1901 年ヨリ 1919 年ヲテ、Central Blatt für Gynäkology 年ヨリ 1920 年ヨリ 1923 年6月ヲテ、Quarterly Cumulative Index to Current Medical Literature 年ヨリ 1900 年以前、W. M. Beach ノ記載ト及ビ Ballantyne, Antenatal Pathology and Hygiene — The Embryo. P. 132—133, P. 633—643. 年ヨル。

51, 畸形聯合雙兒ノ實驗、北海道函館ニ於テ、Pygopagus. 明治廿七年、桑岡慶太郎氏報告、岡田和一郎氏記、東京醫事新誌、八六九ノ一、八七二ノ二〇。

52, 連帶兒、兒科ノ三〇九〇。

53, 女性重複ノ解剖記事、Pygopagus. 大阪醫學病院、井上平造氏、岡潔氏報告、石川直義氏、中外、三九九ノ三、明治二十八年。

54, 男性重複畸形兒剖見記、明治三十年、石川直義氏、坂研、三五ノ一三、三六ノ一一、三七ノ六。

55, 不同形連胎畸形ノ一實驗、明治三十年、三谷秀眠氏、助産、三〇ノ一一。

56, 聯合畸胎ノ實驗、明治三十三年、末次順菴氏、別府半次郎氏、秋重敏之助氏、杏林二二ノ七ノ二三。

57, 稀有ナル聯着畸胎(特ニ一體ノ腦水腫ヲ患ヒタル實驗)、山田泰二氏、大阪、六ノ二ノ一七七、明治四十年。

58, 雙胎畸形兒ノ實驗、澤田惣五郎氏、臺灣、六二ノ五五七、明治十年。

59, 「トラロバグス」ノ供覽、小西光輝氏、好生、一四ノ二ノ三八、明治四十年。

60, 複胎ノ一例、梅原卯吉氏、中外、七〇ノ七五八、中央、八六合八七ノ七三、明治四十二年。

61, 劍狀軟骨部癒着ノ雙胎畸形兒、臨講、六三ノ首、説明、ケーネン、明治四十二年。

62, 重複胎ノ一例、樋村龜作氏、産婆一二七ノ一、明治四十五年。

63, 重複畸形兒ノ一例、大熊宜孝氏、成醫、三九五ノ四五、(東京慈惠醫院)。

原著 藤野ニ重複畸形兒(殊ニ二頭一體兒)Diephalusノ一實驗例ニ就テ

二四一

64, 複畸胎ノ一例、山田外男氏、中外、八六七ノ五四二、大正五年。

65, 胸部癒合雙胎、京都帝國大學產婦人科教室所藏。

66, 口腔寄生性雙胎、京都帝國大學醫學部所藏。

67, 寄生性頭胸部癒合雙胎。

68, 無洞無心兒ニ相當スル胸部寄生性重複畸形兒、大阪東條病院所藏。

69, 寄生性頭端部重複體。

70, 無定形無心兒ニ相當スル胸部寄生體。

71, Epignathus. (口腔寄生性重複畸形兒)、岡山醫科大學所藏、齋藤治氏、大正十年。

以上65ヨリ70マデハ大正婦人科學會畸形兒展覽會發行畸形兒圖譜中ヨリ。

III. 頻 度

二頭一體兒及ビ二頭一體兒以外ノ重複畸形兒ヲモ合シテ一般ノ重複畸形兒ハ何レ位ノ頻度ニ現ハル、カト謂フ事ヲ知ラントスルナラバ先ヅ世界ニハ幾何位ノ出産數ガ有ルダラウカト云フ事ヲ考ヘテ見ネバナリマスマイ。

世界ノ人口ハ一八六七年ノ調査ニヨルト、十三億百六十四萬七千七百八十二トアリ、一八七八年ニハ人口十四億三千九百十四萬五千二百八十トアリ、一八九一年ニハ人口十四億七千九百七十二萬九千四百トアリ、一九〇〇年ニハ人口十六億六百十八萬四百トナツテオル。

出産率ハ如何カト云フニ一九一一年ニ England デハ千分ノ二十四・四、Scotland デハ千分ノ二十五・六、Ireland デハ千分ノ二十三ト記載セラレテオリマス、サウスルト今假リニ世界ノ人口ヲ十六億トシ分娩率ヲ千分ノ二〇トシテモ一ケ年ノ間ニ於ケル出産數ハ三千二百萬トナリマス、一年ヲ三百六十五日トシ秒ニ直スト三千百五十三萬六千秒トナリマスカラ約一秒間ニ一回ノ出産ガ有ル事ニ成リマス、又一九〇一年カラ一九二三年六月マデノ出産數ハ七十五億二千

萬ノ數ヲ得マス、即チ出產數七十五億二千萬ニ對シテ *Deephatus* ハ僅ニ三十例ニ過ギナイノデスカラ二億七千六百萬ノ分娩ニ對シテ一回ノ二頭一體兒ノ分娩ノ有ル事ニナリマスケレドモ出產毎ニ報告ノミデ無イ畸形兒モ有リマセウシ亦私ノ勘定シマシタ出產數ハ假定ノモノデアリ且ツ *Deephatus* ノ數モ一九〇〇年前ノモノハ其ノ數ガ確實デ無イカモ知レナイカラ上記ノ頻度即普通分娩數何回ニ對シ *Deephatus* 分娩何回ト云フ事ノ到底正確ナル頻度ハ得ラレ無イノデアツテ唯ダ其ノ稀有ノ程度ノ標準ヲ示スニ止マルカト思ヒマス、ケレドモ私ハ茲ニ假リニ頻度トシテ記シテオキマセウ一般重複畸形兒ノ頻度モ此ノ理由ニヨリ次ニ現ハシテ見マセウ。

即チ七十五億二千萬ノ出產數ニ對シテ一百一回ノ一般重複畸形兒ノ出產ガアル事ト成リマスカラ七千四百四十五萬四千五百五十五回ノ出產ニ對シ一般重複畸形兒ノ出產ハ一回有ル事ニ成リマス是ニヨツテ見マシテモ其ノ頻度ハ非常ニ少ナイモノト云ハネバ成リマセン。

翻ツテ我が國ノ狀態ヲ考ヘテ見マスルニ（私ハ一番近イ例我が京都府ノ人口及ビ出產數カラ出產率ヲ出シ是ヨリ本邦ノ出產數ヲ推定シ其結果ヲ考究シヤウト思ヒマス。

明治四十四年	京都市	人口	四十八萬三千三百五十	即チ出產率ハ	千分ノ二七四
		出產數	一萬三千二百六十		
	京都府郡部	人口	七十四萬三千四百二十四	即チ出產率ハ	千分ノ三二二
		出產數	二萬三千九百三十四		
明治四十五年	京都市部	人口	四十九萬五千四百三十八	即チ出產率ハ	千分ノ二五七
大正元年		出產數	一萬二千七百六十三		
	京都府郡部	人口	七十六萬八百七十七	即チ出產率ハ	千分ノ三一八
		出產數	二萬四千二百十四		

原著

藤野ニ重複畸形兒(殊ニ二頭一體兒) *Deephatus* ノ一實驗例ニ就テ

大正十年 京都市部

人口	六十五萬一千九百十二	即チ出產率ハ	千分ノ二四五
出產數	一萬五千九百四十八		

京都府郡部

人口	七十一萬八千八百七十九	即チ出產率ハ	千分ノ三〇九
出產數	二萬二千二百六十二		

以上ノ様ナ數ヲ得マスカラ今明治二十五年以降今日マデ我國ノ人口平均ヲ勘定シ易イ爲メニ四千五百萬ト假定シ出產率ヲ千分ノ二十三ト假定シマシテ計算致シマスト一ケ年間ニハ一百三萬五千ノ出產數ガ我國デ有ル事ト爲リ約三十秒ニハ一回ノ分娩ガ有ルワケニナリマスシ明治二十五年以降今日マデニハ三千三百萬以上ノ出產數ヲ算出スル事ニ成リマス、此ノ間ニ我國デハ Dicephalusノ分娩ハ五回デ有リマスカラ六百六十萬ノ分娩ニ對シ一回ノ Dicephalusノ分娩ヲ持ツ事ニ成リ世界中ノ分娩數カラ算出シタモノトハ相違ノ點ヲ生ジテ來マス、然シ何レニ致シマシテモ頻度ハ非常ニ少ナイモノト云フ事ニ歸着シマス。

第貳章 自家實驗例

A、母體妊娠中ヨリ分娩ニ至ルマデノ經過。

母體ハ大正十二年二三歳ノ女子デ有リマシテ初妊婦デアリマス、月經初潮ハ十五歳ノ春デアツテ爾來正調デ持續ハ四乃至五日デ量ハ中等量デアツテ其際特ニ腹痛或ハ腰痛ハ覺エズト云ヒマス、結婚ハ二十二歳ノ時二月十日デアツテ妊婦ノ兩親ハ父ハ健康デアリ母ハ Lungen T. B. Cガ有リマス、ケレドモ雙胎分娩ノ家系モ無ク畸形兒分娩ノ家系モ有リマセヌ、精神及ビ神經病モ無ク酒客デハアリマセヌ。

妊婦ノ夫ハ健全デアリマシテ夫婦共ニ花柳病モ無ク酒客デ無ク精神及ビ神經病モ無ク結核モ有リマセヌ、夫ノ家系ニ畸形兒及ビ雙胎或ハ多胎分娩ハ有リマセヌ、夫妻ハ血族結婚デ無ク身體ハ共ニ健康デ有リマス。

妊婦ハ結婚後月經ハ正調デアリマシテ最終月經ハ大正十一年八月十日頃デ有ツタト申シマス、爾來月經ハ閉止致シマシテ身體ニハ何等ノ違和無ク惡心嘔吐モ著シク無カツタト申シマス、大正十二年一月中旬ニ胎動ヲ感ジマシテ同年二月初旬ニ市場ヨリ買物ノ歸途大急ギニテ歩行ノ際石ニ蹴マツキテ倒レ強ク腹部ヲ打チツケ其後暫ク胎動ヲ感ジ無カツタサウデス、然シ間モ無ク再ビ胎動ヲ感ズル様ニ成リマシテ身體ニ何等ノ異常ヲモ認メ無カツタガ同年三月二十八日ニ弊院外來患者トシテ受診致シマシタ。

當時ノ所見。

體格中等、榮養甚ダ良デ皮下脂肪織ニ富ミ皮膚ノ色尋常デ元氣モヨク内臟諸臟器ニ何等ノ異常ヲ認メマセンデシタ、乳房ノ發育ハ佳良デ有リマシテ乳腺モ良ク緊張シ初乳ヲシボリ出ス事ガ出來マス。乳暈ハ著シク着色シテオリマス、腹部ハ圓ク膨隆致シマシテ臍ノ突出ハ著明デ有リマセヌ、子宮底ノ高サハ臍ト劍狀突起ノ中間ニ有リマシテ外診上子宮底部ニ近ク稍ヤ右ニ偏シテ非常ニ大キナ球狀ノモノヲ觸知致シマス、又左ニ偏シテ兒背ト思フベキモノヲ觸診スル事ガ出來マスシ、又下部ニモ球狀ニ觸知スルモノガ有リマスガ子宮底部ニ存在スル球狀ノモノニ比スルト少シク小デアリマス、胎兒心音ハ臍ヨリ一指横徑バカリ下部デ稍ヤ左ニ偏シタ所デ聽取スル事ガ出來テ其數ハ一分間ニ百四十デ有リマシタ。

内診上デハヨク球狀物ガ「バロットメント」ノ徵候著明ニ觸診シ得マスルガ子宮底部ノ球狀物ヨリモ小デ且ツ軟デ有リマシタ(殊ニ子宮底部外診上ノ球狀物ハ非常ニ大デ有リマシタ)其他ハ一般妊娠ニ於ケルト一樣ノ徵候ヲ備ヘ別ニ異常ヲ認メマセンデシタ。

母體骨盤計測ハ

棘間距離	二一、五 cm.	楯間距離	二三、五 cm.
外斜徑	二一、〇 cm.	外結合線	一八、〇 cm.

大轉子間線

二八、五cm.

デ有リマシテ其後妊娠中ノ經過ハ何等ノ異常モ有リマセンデシタガ五月十四日午後十時頃突然ニ往診ヲ依頼サレマシタノデ馳セ付ケマスト既ニ分娩ハ開始シテ居ツタノデアリマス。

B、分娩開始ヨリ終局マデノ經過。

助産婦ノ言ニヨレバ私ノ往診スル前日即チ五月十三日午前十時頃カラ輕微ナ陣痛ガ參リマシテ内診ニヨリテ子宮口ノ開大ハ無ク特別ノ變化ヲ認メナカツタト申シマシタ、翌十四日午前十時頃ヨリ前日ニ比シ陣痛ハ強ク成リ發作モ度數頻クナツテオツタガ先進部ハ餘リ進マナカツタケレドモ時間ヲ經ルニ從ヒ陣痛強ク成リ患者ハ苦シミニ堪エズ、ヨツテ人工破水ヲ午後九時ニ行ヒタルガ先進部ハ思ヒノマ、ニ進マズ陣痛ハ微弱ト成リ産婦ハ甚シク苦悶ヲ訴フニ至ル由リテ私ヲ迎ヘタト申シマシタ。

往診當時ノ所見。

腹部ハ甚シク膨隆シ臍ハ突出シ子宮底部ハ甚ダ高ク陣痛ハ強カラザレドモ患者ニ苦悶ノ色有リ、子宮底部ニハ依然トシテ大ナル球狀物ヲ觸レ、胎兒心音ハ左臍下部ニヨク聴取シ正調デ有リマス、内診ヲ試ミマスニ腔中ニ右足ヲ觸レマシタ、由ツテ分娩ノ進ムヤ否ヤヲ暫時監視シマシタガ患者ノ苦悶ヲ増スバカリデ先進部ハ下降甚ダ遅延致シマス、止ムヲ得ズ娩出ニ取リカ、リマシタ、漸ク肩胛マデハ娩出致シマシタガ爾餘ノ部分ハカナリ強ク牽引ヲ試ミマシテモ容易ニ出サウニ有リマセン、不思議ニ思ヒマシテ内診シマスト非常ニ大キナ頭部ヲ認メマシタノデ是ハ到底患者デノ娩出ハ不可能デ有ルト思ヒ入院ヲサセタノデアリマス、恐ラク腦水腫デ無イカト思ツタノデ有リマシタ。

入院後改メテ内診致シマス(産婦ノ)右側ニ當リ二口ニ鼻多クノ眼ト思ハル、モノヲ觸レ、頤部ハ一列デアツテ中央ニ稍淺キ溝様ニ思ヘル凹ミヲ觸レマスガ指尖ノカデハ是ノ溝中ニ手指ヲ入ル、事モ頤部ヲ二分スル事モ出來マセンデシタ、是ニ反シテ左側ニ當ツテハ唯一ツノ大キナ頭部トシテ觸レ中央ニ溝狀物ハ有リマスガ前同様指尖デ動かス事モ二分スル事モ不可能デシタ、ソコデ是ハ Diprosopus 即チ二顔一體兒デ有ラウト鑑定ヲ致シマシタノデ幸ヒ近所ニ京

都府立醫科大學教授醫學博士加治安信氏ガ居住セラル、ノデ御指導ヲ願フベク御頼ミシタノデアリマシタ。

同博士ハ直チニ來院サレテ穿顱スベク準備ニ取リカ、リマシタ、此ノ間入院後三時間ヲ要シテ居リマス、然ルニ產婦ニハ絶エズ強キ陣痛ノ襲來ガアル様ニ成リマシタ私ハ產婦ノ傍ヲ離レズ絶エズ注意ヲシテ居リマシタガ非常ニ強イ陣痛ノ發來ト共ニ該兒ハ自然分娩ヲ遂グル事ガ出來マシタ勿論軟部產道ニハ多少ノ裂傷ヲ作リマシタ、ソコデ同博士ハ胎盤ノ人工剝離ヲ行ヒ軟部產道裂傷部ノ縫合ヲ終ヘ子宮腔内ハ一%リゾール「水ト五〇%アルコホル」ヲ以テ洗滌ヲ致シマシタ。

C、產褥中母體ノ經過及ビ本畸形兒ニ關スル記載。

母體ハ產褥中發熱モ著シカラズ最高三十七度五分位ノ事ガー、二度有ツタバカリテ至極平滑ナ經過ヲ遂ゲマシテ縫合部モキレイニ癒合致シマシタガ、何等ノ障礙ヲ認メマセン唯時々左ノ下肢ニ神經痛ノ輕度ノモノガ來ルバカリデアリマシテ今日迄健康デアリマス。

本畸形兒ニ關スル記載。

畸形兒ハ生レ出ヅルト生命ハ有リマセンデシタガ二頭ヲ有シニ上肢ニ下肢一軀幹ヲ有スル良ク肥エ太リタル兒デ有リマシタ、性ハ男性デアリマシテ臍帶ハ一條デーツノ胎盤ニ連ツテオリマス、胎盤ノ大キサ及ビ形狀ハ普通デ有リマス即チ重複畸形兒中ノ二頭一體兒 *Dicephalus* デアリマス、右頭ハ左頭ヨリモ稍大デ有リマス、背部ニハ毳毛少シク生ジ腋窩及ビ其他ニ僅カノ胎脂ヲ認メマシタ、計測ハ次ノ通りデ御座イマシテ一般ノ狀態ハ重複畸形兒ノ通則ト致シマシテ通常生熟兒ヨリハ多少其發育程度ハ惡シイ様ニ認メマス。

左頭 右頭

大横徑	七 cm	八 cm	身長ハ	左頭ヨリ	四四 cm
小横徑	六 cm	七 cm	右頭ヨリ	四五 cm	
			肩胛ノ廣サ	一四 cm	

原 著 藤野ニ重複畸形兒(殊ニ二頭一體兒) *Dicephalus* ノ一實驗例ニ就テ

原著 藤野II重複畸形兒(殊ニ三頭一體兒) Diegelhansノ一實驗例ニ就テ

前後徑	一〇・cm	肩ノ周圍	三八・五 cm
大斜徑	一〇・cm	腰部ノ廣サ	一〇・二 cm
小斜徑	八・cm	腰周圍	二九・〇 cm
頭周圍	三二・cm	胸圍	三七・五 cm

頭髮ハ長ク伸ビ外觀上軀幹ハ通常兒ト異ナル點ハ有リマセヌ、以上ノ點ヨリシテ本畸形兒ハ(本邦人ノ生熟兒ニ比シ)可ナリ發育ノ宜シキ生熟兒ト見テモ差支無キカト思ヒマス。

D、本畸形兒ノ「レントゲン」照射像。

頭蓋ハ二ケ完全ニ發育シテ畸形ハ有シマセン脊柱ハ頸椎分立シテオル事ハ勿論デ有リマシテ一體ヲ形成シオリマス部分即チ胸椎以下腰椎マデモ全ク分立シ薦椎尾閶骨ハ分立セズ癒合シテオルノヲ認メマス、胸部ノ上部ニ於テハ左右ガ共通ノ短肋骨様ノモノデ相聯着シテオルノヲ認メマス、骨盤ハ單一デアリマシテ其ノ後壁ハ薦骨及ビ尾骶骨ヨリ成リ側壁及ビ前壁ハ左右一對ノ腸骨坐骨、耻骨ヨリ形成サレテオル事ハ通常ノ通りデ有リマス、胸骨モ單一デ有リマシテ肋骨及ビ肋軟骨ノ状態モ通常ノ通りノ附着ヲ認メマス、鎖骨及ビ肩胛骨ハ左右一對デ有ツテ兩上肢ノ諸骨ニハ畸形ヲ認メマセン其ノ發育モ完全デ有リマス。

兩下肢諸骨完全ニ發育シテ畸形ヲ認メマセヌ。

以上ノ「レントゲン」像ハ京都府立醫科大學療病院產婦人科教室加治安信博士ノ厚意ニヨツテ撮影サレタ物デ有リマス。

第參章 考 按

I、重複畸形兒ノ意義及ビ分類。

先進學者ノ説述スル所ニヨリマシテ本畸形兒ノ意義及ビ分類ニ就テ考察ヲ試ミテ見マスルニ、

重複畸形兒ハ雙胎形成ニ當リテ身體ノ一部分ガ互ニ相癒着シテオルモノデ有ツテ少クトモ其ノ畸形ハ體軸ガ一部分ナリトモ重複シテオル畸形ヲ云フモノデアツテ體軸以外ノ部分ハ重複シテモ重複畸形トハ謂フ事ガ出來無イノデア
ル、例ヘバ指趾重複ノ場合ハ重複畸形トハ謂ハ無イノデ有リマス。

サウシテ重複畸形ハ常ニ一卵性デ有ルカラ其ノ兩胎ハ必ズ同ジ性ヲ有シテ居ル即チ一方男性ナラバ他方モ男性デア
ツテ一方女性デ有ルナラバ他方モ女性デア
ル。

カツテ同性デ無イ所ノ重複畸形ノ一例報告ガ有ツタト云フモ是ハ世ノ學者ガ是認シテ居ナイノデア
ル。

重複畸形兒ノ分類ニ至ツテハ諸學者ガ種々ニ分類ヲシテオルケレドモ私ハ爰ニ極ク判リ易ク其ノ大略ヲ述ベタイト
思フ、尙病理學的ニハ形態學ヲ基礎トシタ所ノ *Schwabe* 氏ノ分類法ニ基キ、産科學的ニハ分娩機轉ヲ基礎トシタ所ノ

Dr. Teich 氏ノ分類法ニ基キテ述ベタ方ガ判リ易イト思ヒマスガ故ニ兩方相比較シテ次ニ其ノ分類ヲ記述スル事ト致シ
マス。

(A)、形態學ヲ基礎トシタ所ノ *Schwabe* 氏ノ分類法ニ基キテ。

重複畸形體ヲ分チテ分立重複畸形、非分立重複畸形ノ二ツニ致シマス。

分立重複畸形。

之ハ個性部分ノ全ク分離シタモノデ有ツテ其ノ分離ノ状態ノ兩者平等ナルヤ否ヤニヨツテ次ノ通りニ二分ス。

(イ)、各胎芽原基ノ平等ニ發育セルモノ、即チ卵子分割期ニ於テ全ク獨立セル二個ノ原基ニ平等ニ分裂セルモノデア
ツテ通常ノ一卵性雙胎ノ事デア
ル。

雙胎ニ於テ一胎兒若シ發育ノ途中何等カノ原因ニヨツテ死亡シタ時他ノ正規發育ヲ遂ゲタル一兒ニ壓迫セラレ且ツ
羊水ハ吸收セラレテ爲メニ死亡兒ハ菲薄扁平トナリ畸形状態ヲ呈スル事ガアル、是ガ *Foetus Papyraceus* 紙様胎兒デア
アル、普通胎兒ノ存スル總テノ Organ ヲ有シテオルモノデア
ル。

(ロ) 各胎芽原基ノ不平等ニ發育セルモノ。

此ノ種ノ代表的畸形ハ、無心兒 Acardiacus デアル、即チ雙胎ノ一兒ノ心臟ガ全ク、缺如シテオルカ、又ハ存在シテオツテモ廢殘的デアツテ其ノ心臟トシテノ機能ヲ營マ無イモノデアル、即チ兩兒共通ノ循環系統ヲ有シテオツテ其ノ働キノ中心ハ健康兒ノ心臟デアル、Acardiacus ノ頻度ハ必ズシモ稀有ノモノデハ無イ程度ニヨツテ次ノ三種ニ區別ス。

一、不全無心兒 (Hemiacardiacus S. Acardiacus aniceps)

心臟ハ廢殘的デアツテ頭部並ニ四肢共ニ比較的良ク發育シテ循環系統ハ前述ノ關係ニアルケレドモ其ノ形態ニ至ツテハ尋常ノ身體ニ近い形ヲ備ヘテ居ルモノデアル。

二、完全無心兒 (Holoacardiacus)

此ノ種類ノモノハ人體トシテノ形態ヲ持タ無イモノデ心臟ハ全然缺損シテオル其ノ結果種々ノ形狀ノ差異ガ出來ル、無頭無心兒 (H. acephalus) 常ニ頭部ヲ缺キ上肢モ通常ハ缺損シ時トシテ一側ノミニ存スル事アリ、或ハ廢殘的ノモノガ存スル事ガアツテモ身體下半部即チ腰部下肢等ハ比較的良ク發育シテオル、胸腔ハ存スル事アツテモ是ニ諸臟器ヲ容ル、事ハ稀デアル、是ニ反シテ腹腔臟器ノ發育ハ通常良好デアル、皮膚ハ外觀上、著シク肥厚シテオル事ガアル、無心兒中屢々現ハル、モノデアル。

無胸無心兒 (H. inornis) 之ハ前者ト反對ニ體ノ下半部ハ全ク存シ無イデ上半部ガ僅ニ發育シ頭部ノミハ良ク發育シテオルモノデ有ル、胸部トカ腹部トカハ全ク缺損スルカ或ハ唯廢殘的ノモノデ有ル。無心兒中稀有ノモノデアル。

非分立重複畸形。

重複畸形兒中個體部分ノ互ニ分離獨立シナイモノヲ此ノ部類ニ屬セシムルノデアル。

此ノ結合狀態ニハ對稱性ト非對稱性ノモノトノ二種ニ區分ス。

(天) 對稱性重複畸形兒 (Duplicitas Symmetrica)

Schwalbe 氏ハ重複畸形兒ノ分類ニ當リ對稱ナル點ニ重キヲ置イテ形態的ニ之ヲ區分シテオル。

先ツ分類ヲ述ブル前ニ説明ニ要スルニ、二ノ術語ヲ述ブルナラバ、

對稱面 (Symmetrieebene) トハ之ニヨリテ重複畸形兒ガ恰モ鏡ノ像ニ於ケルガ如ク二ツノ等シイ部分ニ分タレル平面ヲ云フ。

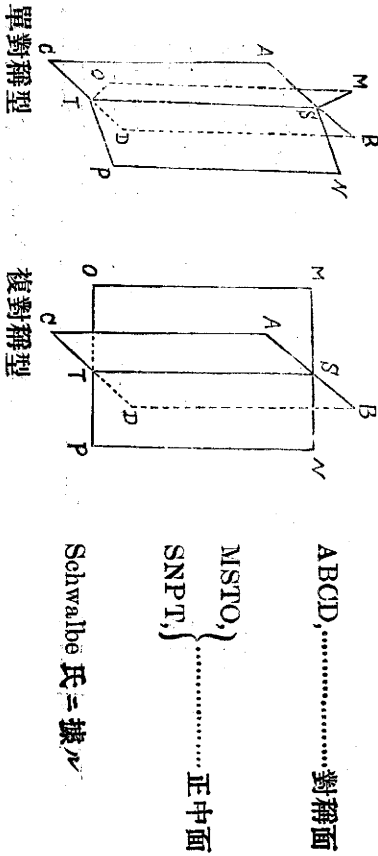
正中面 (Medianebene) トハ各個體部分ノ正中面ニ想像シテ置ク平面ヲ云フ、即チ正中面ハ各個體部分ヲ對稱性ニ分ツ。

複對稱型 (Doppelt Symmetrie) トハ正中面ガ對稱面ト直角ニ交ハル時即チ重複兒ガ二ツノ互ニ直角ニ交ハル平面デ對稱的ニ分タル、場合ヲ云フ。

單對稱型 (Einfach symmetrie) トハ對稱面存在シテ之ニ正中面ガ直角以外ノ角度ヲ以テ臨ム際ヲ云フ。

而シテ對稱面ハ垂直ノ事アリ水平ノ事アリ前者ノ場合ニ於テハ其ノ個體部分ノ連絡ハ腹面又ハ背面デアツテ後者ノ場合ニ於テハ頭端部又ハ尾端部デアアル。

今左ニ以上ノモノヲ圖解シマセウ。



甲、對稱面垂直ナル複對稱型及ヒ單對稱型。

原著 藤野ニ重複畸形兒(殊ニ二頭一體兒) Diccephalus ノ一實驗例ニ就テ

(一) 腹面結合。

臍上部デ癒合スルモノヲ舉ゲレバ、

一、頭胸部癒合雙體 Cephalothoracopagus. 附圖五、九圖。

二、胸部癒合雙體 Thoracopagus. 附圖六、十二圖。

三、胸骨部癒合雙體 Sternopagus. 附圖二十圖。

四、劍狀軟骨部癒合雙體 Xiphopagus. 附圖二十一圖。

臍ヨリ上部及ビ臍ヨリ下部ニ於テ癒合スルモノハ、

五、腸骨部劍狀軟骨部癒合雙 Ilcoxiphopagus.

六、體腸骨部胸部癒合雙體 Ileo thoracopagus.

七、腸骨部癒合雙體 Ileopagus.

(二) 背面結合。

八、尾骶部癒合雙體(臀部癒合雙體) Pygopagus.

九、後頭部癒合雙體 Craniopagus occipitalis.

乙、對稱面水平ナル對稱型。

重複畸形兒デ水平ナル對稱面ヲ有スルモノハ頭端部又ハ尾端部デ結合シテオル。單對稱型ト複對稱型トガアル。複對稱型デハ兩體ノ正中面ハ一致シテオル。

A、尾端部結合。

坐骨部癒合雙體 Ischiopagus. 附圖二圖。

兩個體部分ハ骨盤デ連結シテオル單對稱型ノモノハ三脚等ノ畸形ヲ有ス。

B、頭端部結合。

頭部癒合雙體(頭蓋癒合雙體) *Craniopterus*, 附圖十九圖。

蓋シ是ハ稀有ナルモノデアツテ其ノ結合ノ部位ニヨツテ、

Craniopterus Parietalis 顛頂部結合

Craniopterus Occipitalis 後頭部結合 等ニ區別セラル。

Craniopterus Frontalis 前額部結合

丙、對稱面ト兩個體部分ノ正中面ト一部一致シタル型。

個體部分ガ垂直デアアル對稱面ニ並行デアツテ且ツ其ノ正中面ガ一部是ト一致シテオルモノデアアル。

單對稱型バカリデアツテ複對稱型ハ無イノデアアル、重複セル部位ハ頭端部ノモノ、尾端部ノモノ、尙又是等ノ混合型等ノモノガ有リマス。頭端部尾端部單一デ有ツテ其ノ中間部重複セルモノハ人類ニハ未ダ報告無シト云フ。

一、頭端部重複體 *Duplicitas anterior*;

正中面ガ頭端部デ展開セルモノデ即チ軀幹上部ノ重複ヲ呈スルモノデアアル、其ノ重複ハ僅カ頭部ノ一部ニ止マルモノモ有ルシトシテハ體部、薦骨邊迄モ重複ノ及ブ事ガ有リマス。從ツテ(ハ)一頭兩顔(*Diprosopia*)アリ其ノ程度ニヨリ

Diprosopus diophthalmus (二眼) *Diprosopus triophthalmus* (三眼) *Diprosopus tetraophthalmus* (四眼)ノ事ガアリマス。

(b)ノ兩頭(二頭) (*Dicephalie*)アリ、*Dicephalus dibrachius* (二頭二上肢)、*Dicephalus tribrachius* (二頭三上肢)、

Dicephalus tetrabrachius (二頭四上肢)等ノ場合ヲ生ジマス。

二、尾端部重複體 *Duplicitas posterior*.

正中面ガ尾端部デ展開セルモノデアツテ即チ軀幹ノ下部デ重複シテオルモノデアアル。

Dipygus, tripus, tetrapus, 等ヲ生ズルノデアアル。

(239)

三、混合型。

頭端部重複體ト尾端部重複體トノ混合型デアル稀有ノモノデアアル。

(地、非對稱性重複畸形兒(寄生性重複胎))

Duplicatus asymmetros (*Die parasitaren Doppel niss* (Geburten))

是ハ第一兒ノ發育狀態及ビ形態ハ殆ンド完全デアルト云フ事ガ出來ルガ他兒ハ胎盤血行或ハ他ノ障礙ニヨツテ發育不全ト成リ人體ノ形態ヲ有セズ恰モ寄生物ノ觀ヲ爲シ第一兒ノ身體部分ニ癒着シテオルモノデ其ノ關係ハ恰モ主從ノ觀ヲ呈スルモノデアアル、而シテ主ナルモノヲ自營體(*Autositi*)從ナルモノヲ寄生體(*Parasiti*)ト申シマス、*Parasiti*ノ發育ノ程度ニヨリマシテ種々ノ畸形ヲ呈スルモノデアリマス、*Parasiti*ガ寄生シテオル部位ニヨツテ大略三部門ニ別タレテオル。

甲、頭部寄生。

一、口腔寄生性重複畸形兒 (*Epignathus*)。 附圖二十五圖。

寄生體ガ *Autositi*ノ頭蓋底又ハ口蓋ニ寄生シ、又時ニハ口腔他ノ部分トモ連絡スル事ガアリマス。

二、寄生性頭胸部癒合雙體 (*Cephalo thoracopagus parasiticus*)

三、寄生性頭部癒合雙體 (*Craniopagus parasiticus*)

四、寄生性頭端部重複體 (*Duplicitas anterior. Parasiticus*)

是ハ *Dicoelphalus* デアルガ其ノ寄生形ノ一頭廢殘的ノ發育ヲナセルモノデアリマス。

乙、胸腹部背部寄生。

一、寄生性胸部癒合雙體 (*Thoracopagus parasiticus*) 附圖十圖。

二、*Xiphopagu parasiticus*。

三' Epignostrius parasiticus.

四' Duplicitas anterior parasiticus.

輕度ノモノハ頭部寄生ノ條下ニ述ベタガ其ノ程度ノ進シテ軀幹共廢殘的ノ狀態ノモノガ是デアアル。

五' Dipyrus parasiticus.

尾端部重複體カラ誘導シ得ベキ非對稱性ノ像デアアル。

丙、臀部寄生。

一、寄生性坐骨部癒合雙體 Ischiopagus parasiticus.

二、Pygopagus parasiticus.

Autositiノ尾骶部ニ廢殘的ノ Parasitiノ存スルモノデアアル。

三、Sakral parasit. 薦骨部寄生體。

Parasitiガ Autositiノ臀部ニ於テ腫瘍狀ヲ呈スルモノデアツテ器關又ハ器關ノ一部ヲ具備シテオル、時トシテハ二乃至三胚葉カラ成ル腫瘍ヲ形成シテ畸形腫 Teratom. 又ハ所謂薦骨部腫瘍 Sakral tumor. ノ像ヲ呈スル事ガアル。

斯ノ如ク程度ノ差異ニヨツテ Parasitiガ Teratom ノ像ヲ呈スル事ハ他ノ非對稱性重複畸形兒ニ於テモ同様デアリマス、Parasitiガ Autositiノ體內ニ寄生スルノヲ Inclusio (Inplantatio) Foetalis ト申シマス。

(B)、産科學的分娩機轉ヲ基礎トシタ所ノ Q. Vait 氏ノ分類法ニ基キテ

(a)、連體性重複畸形兒 Duplicitas aparitella.

胎兒デアツテ完成セル二胎ハ體ノ上端或ハ下端ニ於テ其ノ縱軸ヲ以テ相癒着シテオルモノデアアル。

一、頭蓋癒合雙體 Craniopagus. 附圖十九圖。

頭端ニ於テ互ニ相癒合シ他部ハ癒着シナイ。

原著 藤野 II 重複畸形兒(殊ニ二頭一體兒) *Dicephalus* ノ一實驗例ニ就テ

—三八—

二、坐骨部癒合雙體

Ischiopagus.

附圖二圖。

尾端部ニ於テ相癒着シ他部ハ癒合シナイ。

三、臀部癒合雙體

Pyrropagus.

附圖二十二圖。

互ニ臀部ニ於テ癒着シ他部ハ癒着シナイ。

此ノ種類ノ重複畸形兒ハ分娩ノ際多クハ一縦線ヲ成シ或ハ一縦線ト成ル可キ位置ヲ取ラシメル事ノ出來ルモノデア
ツテ二胎兒ガ相前後シテ容易ニ骨盤ヲ通過サス事ノ出來ルモノデアルカラ通常甚シイ分娩障礙ハ來サ無イモノデア
ル。

(b)、竝行(竝體)性重複畸形兒

Duplicatas parallelas.

兩胎其ノ軀幹ニ於テ互ニ相癒着スルモノデア
ル。

一、胸部癒合雙體

Thoracopagus.

附圖六、十二圖。

胸部ニテ癒着スルモノデア
ル。

二、二頭一體兒

Dicephalus.

附圖三、四、七、八、十三、十四、十五、十六、十七圖。

胸腹及ビ腰部デ癒着ス。

自家實驗例ハ之ノ部類デアツテ附圖第十五、第十六、第十七圖ハ自家實驗例ノ寫真像デアリマス。

三、胸骨部癒合雙體

Sternopagus.

附圖二十圖。

胸骨部ニテ癒着ス。

四、劍狀突起部癒合雙體

Xiphopagus.

附圖二十一圖。

此ノ種ノ重複畸形兒ニ於ケル分娩機轉ハ前種類ニ於ケル分娩機轉ト同様ナル關係ヲ有シテ第一兒分娩後第二兒ハ骨
盤入口上ニ横位ヲ取リ爾後ノ娩出ニ困難ヲ來ス事ハアルケレドモ大抵ハ兩胎ノ結合ハ鬆疎デアツテ加フルニ移動性ヲ
帶ブルト云フ事ガ分娩機轉ニ非常ニ便利デア
ル由ツテ横位ヲトツテオル所ノ第二兒ヲ縦位ニ回轉シテ全形ヲ少シモ破

碎スル事無ク娩出シ得ル事ノ出來ルモノデアアル。

(c)、不全性重複畸形兒 Die unvollständigen Doppel missbildungen.

身體一部ノミ重複シテ爾他ノ體部ハ單一ニ形成セラレタルモノデ其ノ重複部ノ癒着ハ甚ダ親密デ有ル。

一、顔面重複兒 Diprosopus. 附圖一、十八圖。

即チ二顔一體兒デ顔面ノ重複スルモノデアアル。

二、臀部重複畸形兒 Dipygus. 附圖二十三圖。

臀部ノ重複シタルモノデアアル。

三、頭胸部癒合雙體 Cephalothoracopagus. 附圖五、九圖。

顔面及ビ軀幹共ニ重複スルモノデアアル、二顔二體兒デアアル。

此ノ種ノ重複畸形兒ハ分娩最モ困難デアアル、サウシテ分娩障碍ハ重複部ノ大小ニ關係スルモノデアアツテ此ノ種ノ重複畸形ハ重複シテオル部ノ周圍ハ甚ダ大トナルカラシテ骨盤管ヲ通過スルノハ甚ダ困難デアアルカラ足位デ以テ娩出スルノガ甚ダ便利デアアル、時トシテハ鉗子ヲ用ヒ事宜ニヨツテハ重複頭部ノ穿顱術ヲ施行セナケレバナラナイ場合ガアリマス。

(d)、寄生性重複畸形兒 Die parasitären Doppel missgeburtten.

是ハ上記三種ノ外ニ述ブベキモノデアアルガ Schwalbe 氏ノ分類法ノ條下デ委シク述ベタカラシテ茲ニハ略シテオキマス、分娩ノ難易ハ Autosit ニ對スル Parasit ノ關係如何ニヨルノデアアルカラ委シク述ベル必要ハ無カラウト思ヒマス。

II、自家實驗例ト諸家ノ報告セル數例トノ比較。

解剖學上ノ比較詳細ハ後章ニ讓リ茲ニハ大略ヲ述ブ。

- 一、W. Tieber ノ Dicephalus 々 tribrachius 々アル。
- 二、Leopold ノ Dicephalus 々 Dibrachius 々アルガ分娩困難ノ爲メニ右頭ノ Perforation ヲ行ツタ。
- 三、Bokelmann, Robert Meyer ノ 兩氏報告ノ Dicephalus ハ一頭ハ Normal Kopf 々アツテ他頭ハ Anencephalus 々アル。
- 四、Kzempin ノ Dicephalus 々 Halswirbel Säule 々 Spina bifida ガアリ Hydranionion ト Placenta previa ヲ合併シテ
 オル。
- 五、M. Kasprzak ノ Dicephalus 々 tribrachius tripus 々一頭ノ amputation ヲ行ツタ後ニ他頭ノ娩出ヲ行ツタ。
- 六、Häberle ノ Dicephalus 々 tribrachius 々アル。
- 七、Boerstler ノ Dicephalus ハ生後五週間生存シ一方眠ツテオル間ニ他方ハ涕泣シタリシタト云フ、其ノ下肢ハ
 tripus 々其ノ内一本ハ United limbs 々アツタト云フ。
- 八、King ノ Dicephalus ハ生後三週間生存セシト云フ。
- 九、W. M. Beach ノ Dicephalus 々 Chloroform 麻醉ノモトニ回轉術ヲ行ヒ分娩ヲ遂ゲタ。
- 一〇、Michin ノ Dicephalus 々 tribrachius tripus 々アツタ。
- 一一、大村秀畝氏ノ Dicephalus 々 Dibrachius dipus 々妊娠經過不明、頭位分娩デアルガ其他ノ經過不明デアル。
- 一二、木下正中氏ノ Dicephalus ハ骨盤端位分娩デ脳水腫ノ疑ノモトニ入院後一頭ノ穿顱術ヲ施シ次ニ麻醉ヲ施シテ
 診察ノ結果畸形ナルヲ知ツテ斷頭術ヲ施行シテ後ニ娩出ヲ得タリト云フ、Dicephalus dibrachius tripus 々アル。
- 一三、柏原、村尾兩氏ノ Dicephalus ハ頭位分娩デアツテ妊娠經過不明ニシテ分娩時第一頭ノ娩出後分娩經過ノ遲延
 ニヨリ畸形ナルヲ知レリト、分娩ハ困難デアツタガ自然分娩ヲ遂ゲタト云フ。
- 一四、ポイド氏例 文献ノ都合ニテ調べズ、由ツテ不明。
- 一五、自家實驗例。

妊娠中特記スベキ事無ク妊婦一度轉倒セリト雖モ時期ハ妊娠後半期ノ事デアツテ尙後ニ特別ノ異常モ無イヤウデア
ツタ、分娩ハ骨盤端位、足位娩出デアツテ分娩困難ハ著シカツタケレドモ特別ノ手術無クシテ自然分娩ヲ遂ゲ兒ハ少
シモ破碎スル事無ク唯下肢ニ少シク皮膚損傷アルノミ。

第 一 表

諸家ノ數例ト自家實驗例ニ於ケル體重ト身長ノ關係									
報告者氏名	M. Kasprzak.	W. Tieber.	Haberle.	Moor.	King.	W.M. Bach.	大村秀成	柏村 原尾	自家實驗例 野藤
身長	49, cm	48, cm	—	47,5 cm	47,5 cm	50, cm	35, cm	41, cm	44, cm
體重	3770, gram	—	4000, gram	3037,5 gram	5400 gram	4050, gram	—	5200, gram	3380, gram

以上第一表ニ記ス所ノモノハ外國及ビ本邦ノ報告諸例ノ體重及ビ身長ノ比較ヲ見ン爲メニ擧ゲタモノデアル。

第 二 表

(本邦ニ於ケル報告例ノ中、頭部計測ヲ比較セン爲メニ)

頭部計測及ビ其他ノ關係									
報告者氏名	木下正中氏例	柏原、村尾兩氏例	大村秀成氏例	自家實驗例	生 熟 兒				
左頭ノ右頭ノ區別	左頭 右頭	左頭 右頭	左頭 右頭	左頭 右頭	是ハ通常兒ニ付 頭一個				
頭 圍	32,5cm 30,5 cm	33,5cm 34,0cm	31,5cm 29,0cm	32,0cm 33,0cm	32,70cm				
前 徑	9,0cm 10,0cm	11,5cm 12,0cm	—	10,0cm 9,0cm	10,7 cm				
小 徑	7,5cm 6,0cm	7,5cm 8,0cm	—	6,0cm 7,0cm	7,69cm				
大 徑	9,0cm 7,0cm	8,5cm 9,5cm	—	7,0cm 8,0cm	8,89cm				

小斜徑	9.1cm	8.1cm	9.0cm	10.0cm	—	—	8.0cm	9.0cm	9.16cm
大斜徑	8.0cm	12.0cm	12.0cm	12.0cm	—	—	10.0cm	11.0cm	12.9cm
身長	—	—	40.0cm	41.0cm	—	35.0cm	44.0cm	45.0cm	49.0cm
體重	—	—	5200.gram	—	—	—	3880.gram	—	3001.gram
肩胛ノ廣サ	—	—	14.0cm	—	—	—	14.0cm	—	12.0cm
肩胛ノ周圍	—	—	40.0cm	—	—	—	38.5cm	—	—
腰ノ廣サ	—	—	9.0cm	—	—	—	10.2cm	—	9.5 → 10.0cm
腰ノ周圍	—	—	29.0cm	—	—	—	28.0cm	—	—
胸圍	—	—	—	—	—	—	37.5cm	—	32.4cm

普通生熟兒ノ計測ハ木下正中氏、權原二郎氏ノ記載セラレタル生熟兒ノ計測ノ平均ヲ以テ記ス事ト致シマシタ。

以上記シマシタ第一表、第二表ノ如ク身長、體重、頭部計測ノ數ニ至リマシテハ多少ノ差ハ有リマスガ大體ニ於テ考ヘマスナラバ畸形兒ソノモノハ發育程度ニ於キマシテ多少ノ不良ハ免カレマセンカラ自家實驗例モ生熟兒トシテ差支ハ無カラウト思ヒマス。

III、自家實驗例ニ於ケル誤診及ビ處置ニ就テ。

- 一、私ハ本畸形兒ノ母體妊娠中初診ノ際ハ妊娠月數八ヶ月ノ時デアリマシテ其ノ所見ノ上カラ第一臀位ト診取シ非常ニ大キナ頭部ヲ有シテ居ルト云フ事ヲ認メタバカリデアリマシテ畸形兒ナル事ニハ心付キマセンデシタ。
- 二、分娩開始ノ時モ非常ニ大キナ頭部ヲ有スルモノトノ診斷ノ外ニハ何等ノ考ヘモ無ク或ハ腦水腫デハ無イカト云フ考ヘモ起ツタ位デアリマシタ。
- 三、頸部マデ娩出シ内診外診ニヨツテ格外ナル頭部ノ大キサヲ知ルヲ得タガ内診モ不充分デアツタ爲メニ如何ナル

畸形デアアルカヲ診取シ得ナカツタ事デシタ。

四、消毒嚴行ノ上委シク内診スル事ニヨツテ初メテ一側ニ於テ、二口、二鼻、數ケノ眼ラシキモノ、頤部ノ大ナル事ヲ知り、又、他側ニ於テ中央ニ淺キ溝ヲ有スル大ナル頭部ヲ檢スル事ニヨツテ二顔一體兒 Diprosopus ト誤診シタ事デシタ。

五、ソコデ穿顱セナケレバナラナイト速斷シテ直チニ其ノ準備ニ取リカ、リマシタ。

六、然ルニ自分ノ診斷トハ反對ノ現象トシテ強キ陳痛ノ發來ト共ニ二頭ヲ有シタル即チ *Dicephalus* ガ自然分娩ヲ遂ゲタノデ一方ニハ多少手持無沙汰ヲ感ジハシタガ又一方ニハ非常ニハウレシイ事デシタ。

七、以上ノ様ナ次第デ私ハ今後ノ妊婦診察ニハ第一ニ消毒、第二ニ充分注意ヲ以テ診察ヲ爲スト云フ事ノ必要ナル敎訓ヲ學ビマシタ。

八、一般重複畸形兒ノ診斷トシテハ最モ都合ノ場合ニノミ雙體トシテ認メ得ル事アリト、而シテ其ノ聯結シテオル兩胎ノ存在ハ分娩ノ經過スルニ從ヒ分娩困難ヲ來シタ場合ニ於テ狹窄骨盤、腦水腫等ノ如キ徵候ガ認メ得ラレズシテ且ツ(場合ニヨツテハ麻酔ヲ施シテ)精密ナル内診ヲ行ヒ得ル時ニ當リテ始メテ診定シ得ラル、モノデアルト記載シテアリマスガ私ノ例ニ於キマシテハ私ノ不注意カラ少クトモ初メハ畸形兒ト認メズ唯頭部ノ大ナル兒ト診取シ後ニハ二顔一體兒トノ誤診ヲ來シタ事デアリマシタ。

九、一般重複畸形兒ノ處置トシテハ母體ノ生命及ビ健康保全ヲ主トスルノデアアルカラ帝王切開術ノ如キモノハ急イデ行ハ無イ方が宜シト云フコトニ成ツテ居リマス、又重複畸形兒、就中 *Sternopagus*, *Pygopagus*, *Epigastrius parisi-*
Bois 等デハ分娩後良ク生命ヲ保持シ得ラル、事ノ有ルバカリテ無ク彼ノ有名ナ暹羅ノ「シヤン」「エン」兄弟ハ六十三歳マデ長壽ヲ保チ二十二人ノ子供ノ親トナリ、彼ノ「ローザ」「ジョーセ」ノ如キ姉妹ハ一人ハ結婚シテ子供ヲ生ミ、一人モ同様ニ健康デ音樂デモ「ダンス」デモ自由ニヤリ二人樂シク生活ヲ續ケテ居ルト云フ事デス、此ノ様ナ例モ有リマ

(247)

スカラ止ムヲ得ナイ場合ノ外ハ胎兒破碎術モセヌガヨロシク、殊ニ重複畸形兒ノ分娩ハ頭位ノ分娩ヨリモ骨盤端位ノ分娩ノ方が容易デ有リマスカラ回轉術ニヨリテ骨盤端位トスルガヨロシク、亦是等形畸形兒ハ大抵結合ハ鬆疎デ且ツ發育程度ガ充分デ無イ爲メニ柔軟デ有ツテ移動性ヲ帯ビル事ガ普通デアリマスカラ是等ノ點ヲ利用シテ分娩機轉ニ應用シ娩出ヲハカラネバナリマセン。

自家實驗例ニ於テモ以上ノ如ク聯結鬆疎且ツ移動性ヲ帯ビタル柔軟ナル點ガ大イニ利益ガアツテ自然娩出ヲ來シタ事ト思ヒマス、本例ノ如キハ私ニ取リマシテハ實際得ガタイ、珍ラシイ、尊イ教訓ト實驗ヲ得マシタ事ト一人ヨロコシデ居ル次第デ御座イマス。

一〇、本例ノ解剖學的所見及ビ發生ニ關シテノ研究ハ今尙研究中デ御座イマスカラ後日稿ヲ改メテ記載シタイト思ヒマス。

附 錄

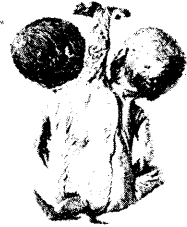
I、附 圖。

藤野論文附圖

圖一第



圖三第

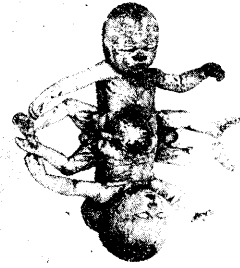


—Dr. Michio Inoue de Tsuru, Tokyo, Japan.

圖五第



圖二第



圖四第



圖六第



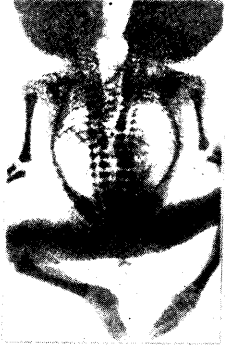
圖七第



圖九第



圖八第



圖十第



藤野論文附圖

圖一十第



圖二十第



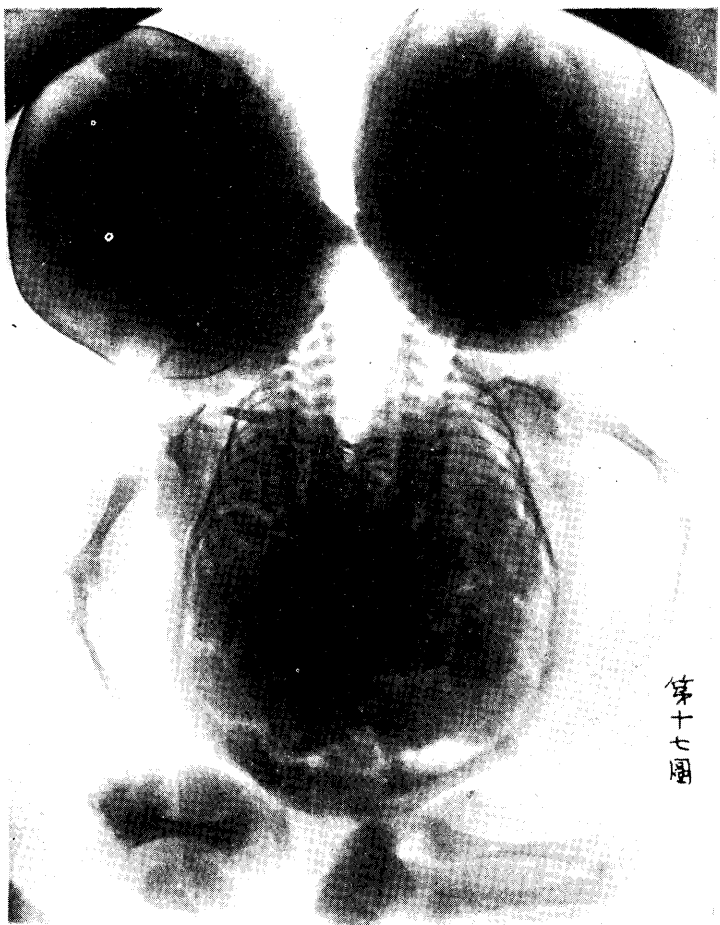
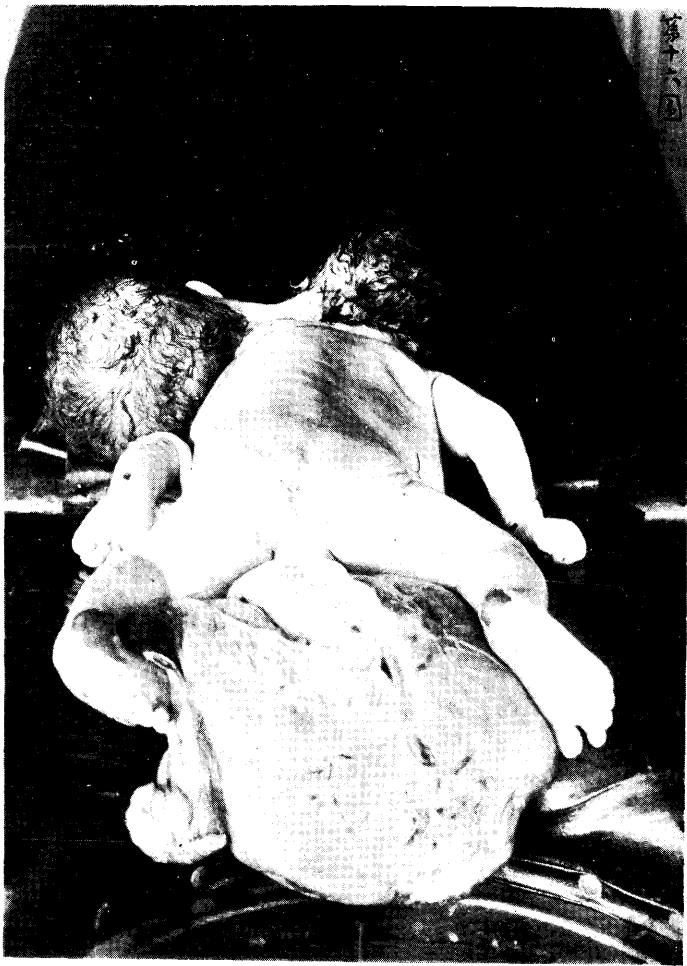
圖三十第



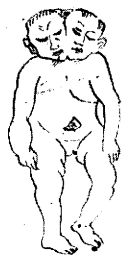
圖四十第



圖五十第



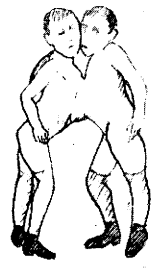
藤野論文附圖



第十八圖



第十九圖



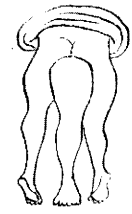
第二十圖



第二十一圖



第二十二圖



第二十三圖



第二十四圖



第二十五圖

II、附圖ノ説明。

(249)

- 第一圖 Diprosopus. 二頭一體兒 (Aschoff ヲリ)。
 第二圖 Ischiopagus. 坐骨部癒合雙體 (Aschoff ヲリ)。
 第三圖 Dicephalus. 二頭一體兒(三上肢三下肢) (tribrachius tripus) Dr. Michin Charkow in Russia.
 (Ballantyne ヲリ)。
 第四圖 Dicephalus Dibrachius Dipus. 二頭一體兒(二上肢二下肢) Dr. Paller. Loren in Spain
 (Ballantyne ヲリ)。
 第五圖 Cephalothoracopagus. 頭胸部癒合雙體 (Aschoff ヲリ)。
 第六圖 Thoracopagus. 胸部癒合雙體、東京帝國大學產婦人科教室所藏、磐瀨雄一博士、新撰產科學ヨリ。
 第七圖 Dicephalus alibrachius tripus. 二頭一體兒(二上肢三下肢、木下正中氏報告ノモノ、東京帝國大學產婦人科教室所藏、磐瀨雄一博士、新撰產科學ヨリ)。
 第八圖 DicephalusノRöntgen Bild. 二頭一體兒ノX光線像 (Schmams ヲリ)。
 第九圖 Cephalothoracopagus. 頭胸部癒合雙體 (Schmams)。
 第十圖 Thoracopagus parasiticus. 寄生性胸部癒合雙體 (Schmams ヲリ)。
 第十一圖 Epigynstus parasiticus. 寄生性エビガストリウス、大阪東條病院所藏、大正婦人科學會畸形兒展覽會發行圖譜中。
 第十二圖 Thoracoogus. 京都帝國大學醫學部產科教室所藏、大正婦人科學會畸形兒展覽會發行圖譜中。
 第十三圖 Duplicitas anterior. 頭端部重複體、Dicephalus tribrachius dipus. 京都帝國大學產婦人科教室所藏、大正婦人科學會畸形兒展覽會發行圖譜中、柏原、村尾兩氏報告ノモノ。
 第十四圖 同上X光線像。
 第十五圖 Dicephalus alibrachius dipus. 二頭一體兒(二上肢二下肢)、自家實驗例、前面寫真、京都市立醫科大學產婦人科教室ノ寄贈。
 第十六圖 Dicephalus. 自家實驗例後面寫真。
 第十七圖 Dicephalus Rörtgen Bild. 自家實驗例。

原 著

藤野ニ重複畸形兒(殊ニ二頭一體兒) Dicephalusノ一實驗例ニ就テ

- 第十八圖 Diprosopus. 二頭一體兒、今裕博士、近世病理學總論ヨリ。
 第十九圖 Craniopagus. (Schmams ヲリ)。
 第二十圖 Sternopagus. (Schmams ヲリ)。
 第二十一圖 Xip hopagen. (Schmams ヲリ)。
 第二十二圖 Pygopagus Ernstziegler Lehrbuch der allgemeine pathologie ヲリ。
 第二十三圖 Dipygus. 佐藤勤也博士、實用產科學後編ヨリ。
 第二十四圖 Craniopagus parasiticus. (Schmams ヲリ)。
 第二十五圖 Epignathus. (Schmams ヲリ)。

III、私ノ涉獵シタシテノ Literatur.

1. Ludwig Aschoff, Pathologische Anatomie Erster Band Allgemeine Teil.
2. The Journal of the American medical Association, Volum 76 : No. 25. P. 1748, June 18, 1921. Case of deroididymus, W.M. Beach. M. D. Scheikon, Wash.
3. The Journal of the American medical Association. Volum 78 : P. 504—505, Feb. 18, 1922.
4. Dicephalus with two Complete Spines. C. A. Cibelin.
4. Ballantyne, Antenatal Pathologie and Hygiene (The Embryo)
5. Ernst ziegler Lehrbuch der allgemeinen Pathologie und der Pathologischen Anatomie. I. Band.
6. The Everyman Encyclopedia Volum 10. Pages 439—440.
7. 醫學寫眞月報、第二卷第九號。
8. 速水猛博士、病理學總論、下卷。
9. 磐瀨雄一博士、新撰產科學、上下卷。
10. 今裕博士、近世病理學總論。
11. 京都帝國大學產婆同窓會會誌、第三號。
12. 京都府、市部及び郡部、人口調査ノ中ヨリ。
13. 三輪信太郎博士、小兒科學、上卷。
14. Range Grundriss der Geburt Schilfe.
15. Schmams—Herzheimer Grundriss der Pathologischen Anatomie.
16. 佐藤勤也博士、實用產科學、前編、後編。
17. 白木博士、助産婦學、前編、後編(白木博士助産婦學)。
18. 成醫會月報、三九九ノ四五、重複畸形兒ノ一例、大熊宜孝氏。
19. 大正婦人科學會會報、第八卷、畸形兒、山田一夫氏。
20. 大正婦人科學會畸形兒展覽會發行畸形兒圖譜中。
21. 東京醫事新誌、八六九ノ一、八七二ノ二〇、畸形兒聯合雙兒ノ實驗 桑岡慶太郎氏報告、岡田和一郎

- 氏記。 22. 東京醫事新誌、九七四ノ一三。二頭一體兒「デモンストラチオン」、大村秀畝氏。 23. 東京醫事新誌、一九〇二ノ首一、一九〇三ノ一・一九〇四ノ一、複體畸形殊ニ雙頭、胸腹及ビ腰部癒着性畸胎、木下正中氏。
24. 中外醫事新報、三九九ノ三、女性重複ノ解剖記事、石川直義氏。 25. 中外醫事新報、七〇一ノ七五八、(中央八六、合八七ノ七三)、複畸胎ノ一例、梅原卯吉氏。 26. 中外醫事新報、八六七ノ五四二、複畸胎ノ一例、山田外男氏。 27. 大正婦人科學會會報、一三ノ五、八〇。畸胎兒標本供覽、山田一夫氏。 28. 山崎正董博士、近世産科學下卷。(山崎正董博士)。
29. Zentral Blatt, für Gynäkologie, 1901年 No. 1 P. 20 No. 14 P. 354 No. 22 P. 627. 1902年 No. 7 P. 192 No. 41 P. 1081. 1903年 P. 218. Nr. 15 P. 474 Nr. 16 P. 502 Nr. 42 P. 1249 Nr. 43 P. 1292. 1904年 Nr. 44 P. 1315 Nr. 45 P. 1365 Nr. 49 P. 1523. 1905年 Nr. 4 P. 115 Nr. 5 P. 146 Nr. 6 P. 192 Nr. 7 P. 214 Nr. 49 P. 1516. 1906年 Nr. 1 P. 33 Nr. 2 P. 59. 1907年 Nr. 13 P. 439 Nr. 17 P. 487 Nr. 43 P. 1342. 1908年 Nr. 8 P. 265 Nr. 21 P. 707 Nr. 41 P. 1358. 1909年 Nr. 14. 1910年 Nr. 18 P. 619 Nr. 25 P. 839 Nr. 31 P. 1066 Nr. 49 P. 1605. 1911年 Nr. 8 P. 330 Nr. 22 P. 831. 1912年 Nr. 24 P. 492 Nr. 37 P. 1224 Nr. 49 P. 1655. 1913年 Nr. 3 P. 115 Nr. 31 P. 1153 1914年 Nr. 31 P. 1116 Nr. 47 P. 1434. 1915年 Nr. 23 P. 404 Nr. 51 P. 911.

以上

本文ヲ草スルニ當リ京都帝國大學醫學部教授小兒科々長平井毓太郎博士ノ懇篤ナル御教示ヲ受ケタル事及ビ産科學的ニハ京都府立醫科大學教授産婦人科部長加治安信博士ノ厚意アル御指導ヲ蒙リタル事トニ對シテ深ク感謝シ併セテ京都帝國大學醫學部教授鳥潟隆三博士ヲ始メ同醫學部内科學助教飯塚直彦博士、同醫學部婦産科學講師勝矢信司氏、京都府立醫科大學産婦人科教室醫員諸賢ノ特ニ厚意ヲ以テ書籍ノ閱覽ヲ許容セラレタル事及ビ私ノ學友、京都帝國大學病理學教室、内海元一郎氏、金澤醫科大學小兒科部長津田好文氏、金澤醫學專門學校卒業受驗生梅田源吾君ノ種々便宜ヲ與ヘラレタル事トニ對シ厚ク感謝スル次第デアリマス。

(251)