

マイクロソフト包括ライセンス

＊ マイクロソフト包括ライセンスとは？

2010年3月に金沢大学がマイクロソフト社と締結したライセンス契約です。これにより、金沢大学に在籍する全ての教職員・学生が、マイクロソフト社のOS（アップグレード、ダウングレードのみ）とOfficeをインストールメディアの実費のみで利用できます。

＊ ライセンス対象者^{*1}

- 金沢大学に在籍する学生・大学院生（留学生含む）
- 金沢大学教職員（非常勤職員含む^{*2}）

※1：ライセンスは1人に1つずつ付与されるものです。
※2：ただし非常勤講師としてのみ発令されている者は含まない。

＊ 利用可能なパソコンの台数

- 大学内で教育・研究・業務に使用しているパソコン^{*3}：台数制限なし
 - 自宅で使用するパソコン：1台/1人
- ※3：研究室、実習室等に設置された研究・教育用パソコンも可。

＊ 製品の入手方法

- インストールメディアの購入（学生の利用、教職員の自宅ワーク用の場合）
 - ・金沢大学生協店舗にて、製品ごとに1枚1,400円にて販売。
 - ・ただしOSとOfficeをセットで購入する場合は2,000円。
 - ・購入時に、学生は学生証、教職員は職員証の提示が必要。
- 専用サーバーからインストール（教職員のみ）
 - ・金沢大学の学内ネットワークから、専用サーバーにアクセスし、そこからインストールします。
 - ・教職員のみ利用可能です。

総合メディア基盤センター新教室紹介

※2012年度システム更新に伴い、教室設備も更新されました。

＊ 第1, 第2演習室

演習用PCが81台ずつ設置された教室です。Adobe PhotoshopやIllustrator等、このPCにのみインストールされているアプリケーションもあります。プログラミング実習や、コンピューターを活用した演習等に使用されます。

＊ 多目的教室

グループワークを中心に活動が行えるようにつくられた教室です。3方の壁全面がホワイトボードとして使い、各面2つずつのプロジェクターが配置されています。教室の真ん中には、床面に投影するプロジェクターも配置されており、新しい授業を行うことができます。ここでは、主にPBL（Problem Based Learning）型の授業に使用されます。



アカンサスポータルのお問い合わせ

FD・ICT教育推進室
e-Mail：
e-support@el.kanazawa-u.ac.jp



パソコン利用に関するご相談

金沢大学生協
角間購買部相談カウンター
TEL 076-264-1424
営業時間 月～金曜 / 9:00 - 18:15
土曜 / 9:00 - 14:00

包括（全学）ライセンスのお問い合わせ

総合メディア基盤センター業務管理室
URL：<http://www.imc.kanazawa-u.ac.jp/service/MSlicense/>
e-Mail：mslicense@ml.imc.kanazawa-u.ac.jp

K.U.-I.M.C.
INFORMATION MEDIA CENTER OF KANAZAWA UNIVERSITY



金沢大学 総合メディア基盤センター

〒920-1192 石川県金沢市角間町 imc-jimu@ml.imc.kanazawa-u.ac.jp
<http://www.imc.kanazawa-u.ac.jp>

info. Core PRESS のバックナンバーは、
総合メディア基盤センター Web サイトからご覧いただけます。

info. Core No. 19
PRESS
2012
4
April

- » 金沢大学のネットワーク
 - ※ 金沢大学のネットワーク (KAINS)
 - ※ アカンサスポータル利用
 - ※ 金沢大学IDとネットワークID
- » ネットワークID登録法
- » 学内認証無線ネットワークの接続方法
- » 学外サイトへのアクセス法
- » 学生用メールシステム
- » マイクロソフト包括ライセンス
- » 総合メディア基盤センター新教室紹介

金沢大学 総合メディア基盤センター 情報誌

金沢大学のネットワーク

＊ KAINSとは？

※ KAINS: Kanazawa University Academic Integrated Network System

本学の教育や研究のために整備された、学内ネットワーク環境の総称です。サークル活動や就職活動等への利用までは制限されていませんが、金沢大学の学生として不適当な行為や、他人に迷惑を掛ける行為を行ってはいけません。悪質な場合は、停学や退学を含む処分が下されることもあり得ます。

＊ アカサスポータル利用

「アカサスポータル」は、大学からのお知らせ、授業情報、就職情報、図書サービス、本学教職員の研究・業務など、多岐にわたる学内の情報サービスを一元的に提供するシステムです。授業の休講・補講通知、学務係からのお知らせ、各種研究会・研修会の開催案内、緊急時の連絡などが、アカサスポータルで案内されますので、**1日1度は必ずアクセスしてください。**

アカサスポータルへは、

<https://acanthus.cis.kanazawa-u.ac.jp/>

のURLに直接アクセスするか、携帯電話で右のQRコードからご利用ください。



＊ 金沢大学 ID とネットワーク ID

金沢大学では、「金沢大学 ID」と「ネットワーク ID」という二つのIDを日常的に使用します。両者の違いは、以下の通りです。

金沢大学 ID	金沢大学に入学した時（学生の場合）、あるいは着任した時（教職員の場合）に自動的に与えられ、生涯変更されることがないIDです。アカサスポータルを利用するときに使用します。
ネットワーク ID	総合メディア基盤センターが発行しているIDで、パブリックスペースから皆さんのパソコンを（KAINS-WiFi）に接続するときなどに利用します。ID登録は、アカサスポータルから行います。

ネットワーク ID 登録法

※ 2012年4月から、接続方法が変わりました。

登録は、アカサスポータルから行います。登録の手順は次の通りです。なお、ネットワーク ID は、既存の ID と重複しない限り、自由に設定できます。

- 最初にアカサスポータルにアクセスし、「統合アカウント管理システム（ネットワーク ID 登録）」のリンクをクリック
- 出てきた画面（右図上）の「ネットワーク ID の登録」をクリック
- 利用規約に同意の後、出てきた画面にて、必要事項を記入して登録



学内認証無線ネットワークへの接続方法

※ 2012年4月から、接続方法が変わりました。

SSID名 [KAINS-WiFi] に接続して下さい！

Windows 7 / Windows Vista

- [タスクバー通知領域] の [ネットワークアイコン] をクリックし、[KAINS-WiFi] → [接続] を順にクリック
- [ネットワーク認証] で《ネットワーク ID》を入力し、[OK] をクリック
- [Windows セキュリティの重要な警告] で [接続] をクリック
※ Windows XP は当センター Web サイトを参照ください。

Mac OS X

- [メニューエクストラ] の [ネットワークアイコン] をクリックし、[Wi-Fi を入にする] をクリック
- [KAINS-WiFi] をクリック
- 資格情報の入力で《ネットワーク ID》を入力し、[OK] をクリック

Android

- [設定] → [無線とネットワーク] → [Wi-Fi 設定] を順にタップし、[Wi-Fi] にチェック
- [Wi-Fi ネットワーク] から、[KAINS-WiFi] を選択
- [ID] と [パスワード] に《ネットワーク ID とそのパスワード》を入力し、[接続] をタップ（[匿名 ID] は空欄）

iPhone / iPad

- [設定] → [Wi-Fi] を順にタップし、[Wi-Fi] を [ON]
- [ネットワークを選択...] から、[KAINS-WiFi] を選択
- [ID] と [パスワード] に《ネットワーク ID とそのパスワード》を入力し、[接続] をタップ
- [証明書] で [了解] をタップ

学外サイトへのアクセス法

※ 2011年6月から、認証方法が変わりました。

学外の Web ページにアクセスしようとした時、ブラウザ上で認証を求められます。認証方法は、①に「ネットワーク ID」を、②に「パスワード」を入力後、③の「LOGIN」をクリック。



学生用メールシステム

＊ 電子メール ※ @staff.kanazawa-u.ac.jp, @stu.kanazawa-u.ac.jp

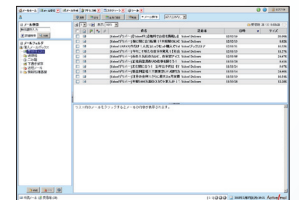
金沢大学では、全教職員・学生に対しメールアドレスの発行を行っています。このメールアドレスは、利用者が金沢大学に在籍している限り有効です。メールアドレスは、ネットワーク ID を取得することで、自動的に取得できます。メールアドレスの書式は教職員・学生で異なり、それぞれ以下ようになります。

教職員：[ネットワーク ID]@staff.kanazawa-u.ac.jp

学生：[ネットワーク ID]@stu.kanazawa-u.ac.jp

なお、学生用の @stu.kanazawa-u.ac.jp は、2012年4月より学外の Gmail へアウトソーシングとなります。その他、従来システムからの変更事項がありますので、総合メディア基盤センターの Web サイト ※ 1 をご確認ください。

※ 1 : <http://www.imc.kanazawa-u.ac.jp/service/>



Gmail (左) と Active!mail (右) の画面。システム移行後も Active!mail はそのまま使用可能。

＊【重要】在学生の方へ

2012年4月より、学生用メールシステム (stu.kanazawa-u.ac.jp) は学外へアウトソーシングとなります。これに伴い、いくつか注意事項があります。

◎ メールアドレスに変更はありません

メールアドレスについては、従来利用中のメールアドレスがそのまま使用できます。システムの切り替えは2012年4月2日に行いました。それ以前のメールは旧システムに、それ以後のメールは新システムに送られています。

◎ パスワードを変更して下さい

セキュリティ確保のため、ネットワーク ID のパスワードを変更して下さい。新システムからのメール受信は、パスワードが変更されないと行えません。新システムでのパスワード変更はアカサスポータルから行え、これまでのような学生証の読み取りは不要となりました。

◎ 移行作業について

必要に応じて、旧システムから新システムへの移行作業を、各自で行って下さい。「アドレス帳」「転送設定」「旧システムで受信済みのメール」の移行方法の詳細は、総合メディア基盤センターの Web ページに記載されています。