

タイにおける地域格差と農村開発政策：長期経済分析による考察

Kitti Limskul

(元タイ王国教育省副大臣・チュラロンコン大学)

タイの経済発展が始まった1960年代以降、タイ農村では人口減少が観察されるようになった。1960年－2000年の期間に、タイの北部地方や北東地方では一貫して人口が減少した。こうした不均等発展は、バンコク大都市圏（BMR）などが「成長の極（Growth Pole）」として成長を遂げたことによる帰結であった。本発表は、長期時系列データと世帯所得、資産保有に関する社会経済調査による横断面データに基づいて考察する。

報告者の仮説は、人口流出が「成長の極」モデルによる経済発展にともなって生じるというものである。報告ではとくにバンコク大都市圏（BMR）に着目し、他の周縁地域はバンコク大都市圏の低賃金労働や食糧供給基地に追いやられる。大都市圏の産児制限は、人口増加率の高い農村からの絶え間ない人口流入によって、その効果が妨げられる。その結果、人口再生産に必要な合計特殊出生率（TFR）を達成することができず、人口増加は人口置換水準を下回ることになる。

一方農村では、農村と都市との賃金格差（プル要因）と天然資源の減少（プッシュ要因）が都市への人口流出を引き起こした。農村の人口流出は、こうしたプッシュ要因とプル要因の帰結であると仮定される。

けれども、都市と農村の所得配分が農村の人口流出とどれくらい関係しているのか十分に明らかとなっていない。これまでのところ、人口流出と所得配分には、直接的な関係は存在しないと思われる。

以上のような知見の政策的な含意は、以下のようにまとめられる。1)人口流出は、経済発展の初期の段階で生じた。タイはまだ、中進国の所得水準に到達していない。それゆえ、産業構造の深化に歩調を合わせながら労働生産性や技能水準を高めることが必要である。2)人口高齢化に対処するため、人口の質を高める方向に人口政策を転換しなければならない。3)都市と農村の生活の質の上昇に沿って、所得と富の再配分が労働力の技能と競争力への新規投資へ資源を再配分する国家政策として、所得と富の分配が確立されなければならない。

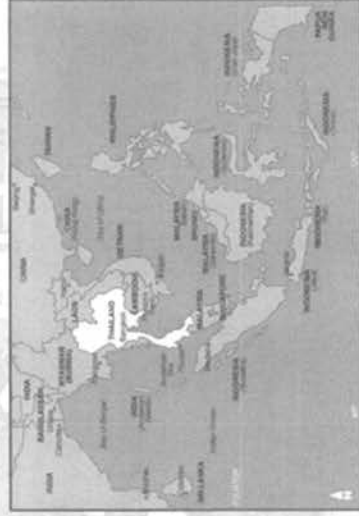
Regional Discrepancies and Rural Development Policies in Thailand: A Long-term Economic Development Analysis

Assoc. Prof. Kittti Limskul
Faculty of Economics
Chulalongkorn University
December 20th 2014



¹Utt. Congree. Right-Of-Dom. both are in Bangkok
²Source: Internet

Where is Thailand



Source: Internet

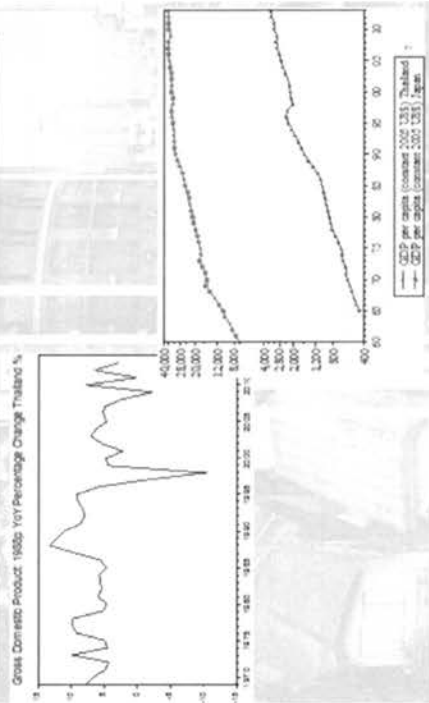
Thailand: Fact on Economic Development

	2004	2005	2006	2007	2008
Labour Force 1000 persons (year % ch.)	35,715.8	36,049.8	36,433.4	36,954.8	37,646.9
Employment 1000 Person (year % ch.)	34,717.3	35,170.2	35,700.0	36,269.8	36,972.6
Unemployment Rate IMF % (year % ch.)	2.66	1.30	1.51	1.60	1.94
GDP per Capita THB (year % ch.)	109,196	118,581	129,973	139,620	148,335
GNP per Capita THB (year % ch.)	104,452	113,250	125,126	134,905	143,529
NI per Capita THB (year % ch.)	77,446.2	83,342.7	92,546.9	101,380	107,778
Gini Coefficient (GINI Index)	--	--	42.4	--	40.5

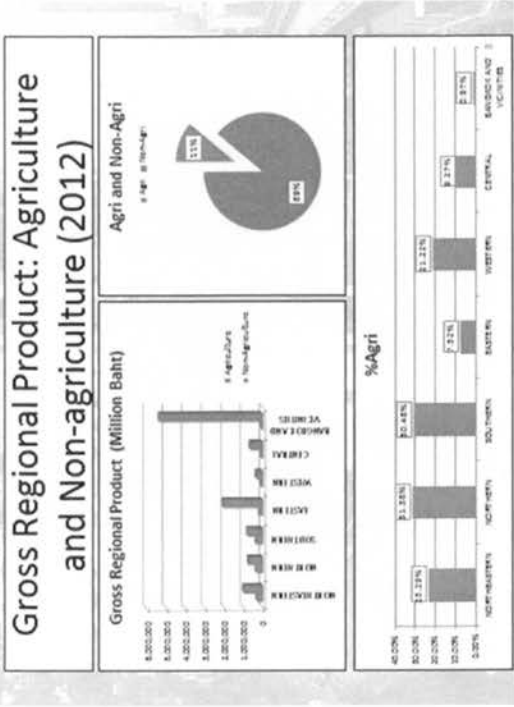
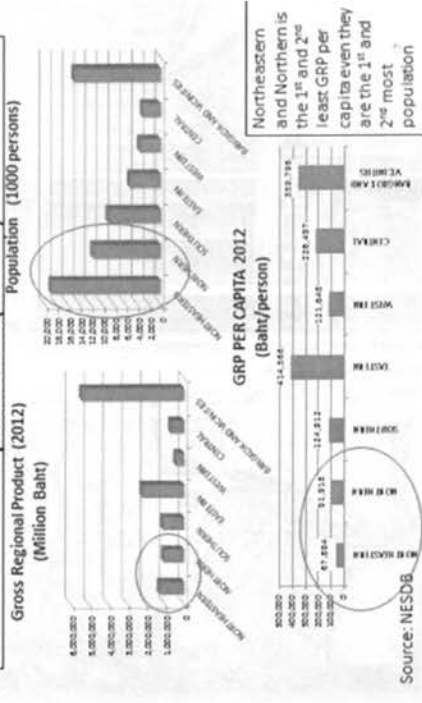
Thailand: Fact on Economic Development (Cont.)

	2009	2010	2011	2012	2013
Labour Force 1000 persons (year % ch.)	38,365.5	38,615.1	38,900.4	39,415.9	39,398.0
Employment 1000 Person (year % ch.)	37,648.7	38,014.6	38,456.9	38,950.1	38,926.4
Unemployment Rate IMF % (year % ch.)	1.83	0.97	1.16	1.28	-0.06
GDP per Capita THB (year % ch.)	146,460	162,838	168,980	183,803	--
GNP per Capita THB (year % ch.)	141,405	155,612	163,020	176,175	--
NI per Capita THB (year % ch.)	104,792	114,791	120,108	127,395	--
Gini Coefficient (GINI Index)	40.0	39.4	--	--	--

GDP and GDP per capita

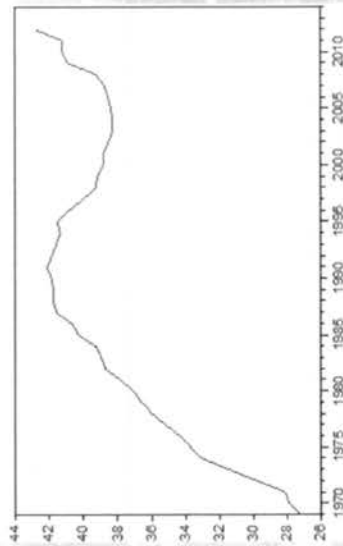


Gross Regional Product and Population (2012)



% of Agricultural Land 1970-2012

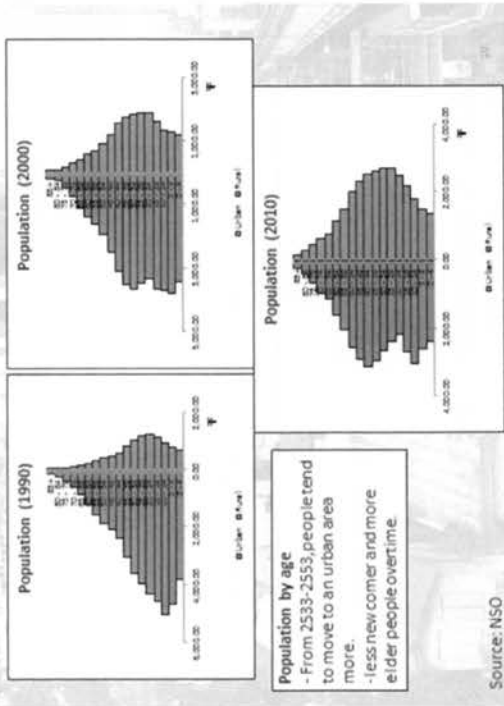
TH: Agricultural Land % of Land Area World Bank (WDI) % World B



Net Migration between Regions (in Persons)

	1985-2009	1970-2009	2009-2009
WORLD	877,853	49,131	-113,972
Africa	217,858	-62,817	363,397
Asia	-40,819	10,881	18,257
Europe	58,872	129,888	272,352
Latin America	-47,178	-27,885	-18,395
Middle East	-112,138	-104,851	-478,850
North America	-12,282	7,718	-2,282
Oceania	2	2	2
WORLD	284,772	11,828	-108,338
Africa	138,705	11,828	126,877
Asia	138,705	11,828	126,877
Europe	21,209	74,122	145,858
Latin America	-22,148	-12,427	759
Middle East	-42,854	-73,844	-89,295
North America	-158,343	-248,842	-247,278
Oceania	-5,285	1,818	-7,251
WORLD	218,268	27,222	-102,548
Africa	128,315	282,858	154,528
Asia	-54,114	-831	-2,417
Europe	12,880	15,487	138,891
Latin America	48,152	-42,578	-12,878
Middle East	-122,154	-247,391	-328,621
North America	-12,820	8,278	-2,722
Oceania	2	2	2

Note: 1/ Population and Housing Census 2009
2/ Population and Housing Census 2010



Population by age
- From 2533-2553, people tend to move to an urban area more.
- less new comer and more elder people overtime

Source: NSO

Emigration out from the Region 2002-2009 (Person)

	2002	2003	2004	2005	2006	2007	2008	2009
WORLD	168,243	19,240	24,807	43,202	34,795	19,086	18,725	19,228
Africa	254,827	214,201	118,348	171,974	92,761	127,002	83,228	83,228
Asia	88,682	106,206	48,792	23,888	38,348	17,254	19,228	19,228
Europe	128,421	111,000	82,276	98,720	49,291	85,427	47,260	47,260
Latin America	83,128	49,689	44,277	29,204	21,324	28,122	28,228	28,228
Middle East	72,488	53,021	37,400	24,871	34,888	17,254	19,228	19,228
North America	128,421	111,000	82,276	98,720	49,291	85,427	47,260	47,260
Oceania	182,122	128,421	128,421	128,421	128,421	128,421	128,421	128,421
WORLD	1,859,798	1,859,798	1,859,798	1,859,798	1,859,798	1,859,798	1,859,798	1,859,798



Poverty Line and Income distribution 1988-2010

Poverty Line and Income Distribution 1988-2010

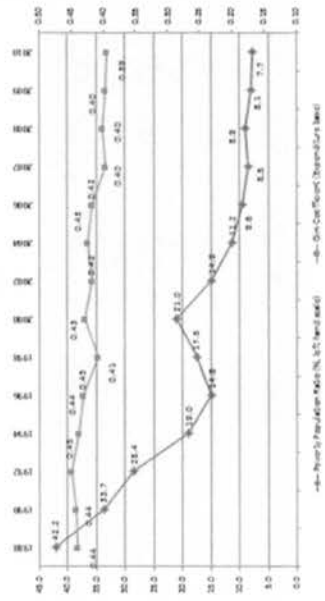
Year	Poverty Line - \$/yr	Population Below Poverty Line (%)	Gini Coefficient	Compared to 1988
1988	433	42.1	48.7	0.45
1990	451	32.8	35.1	1.45
1992	470	24.4	25.1	1.45
1994	492	18.2	22.9	1.52
1996	517	14.2	19.2	1.60
1998	545	11.9	16.7	1.67
2000	575	10.2	14.8	1.74
2002	607	8.8	13.1	1.80
2004	642	7.4	11.6	1.85
2006	680	6.2	10.3	1.91
2007	694	5.9	10.2	1.92
2008	709	5.7	10.1	1.93
2009	736	5.1	9.4	1.98
2010	773	4.4	8.4	2.04

Source: Socioeconomic Survey, National Statistical Office, Cambodia © 2010

Households Socioeconomic Survey (SES)

- Survey's done by National Statistical Office (NSO) every 2 year
- Latest data is 2013
- 51,945 households
- characteristics , income, expenditure and other.

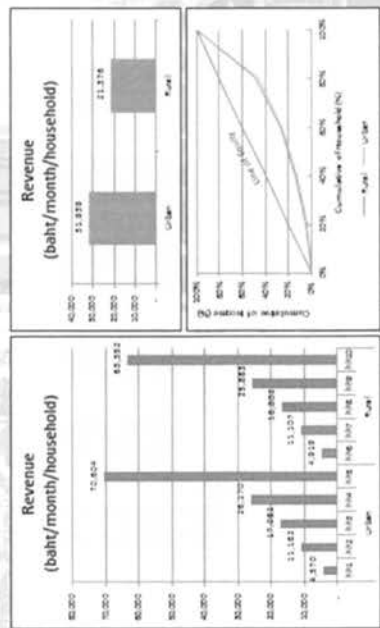
Poverty Population Ratio and Gini Coefficient 1988-2010



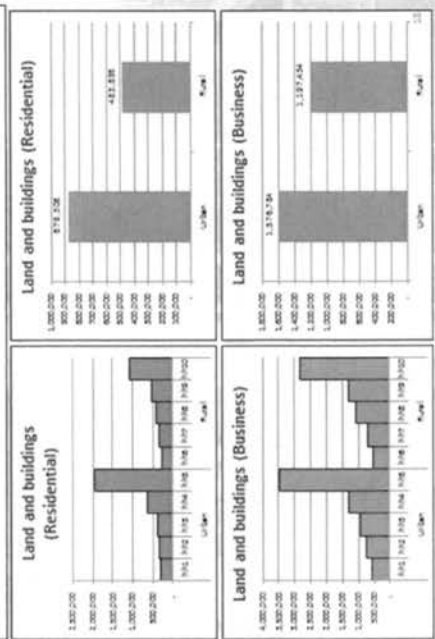
Household Socioeconomic Survey (SES) (Cont.)

- 5 households by income class (quintile)
- Rural and Urban
- Concentrate on income , expenditure and characteristic of each group

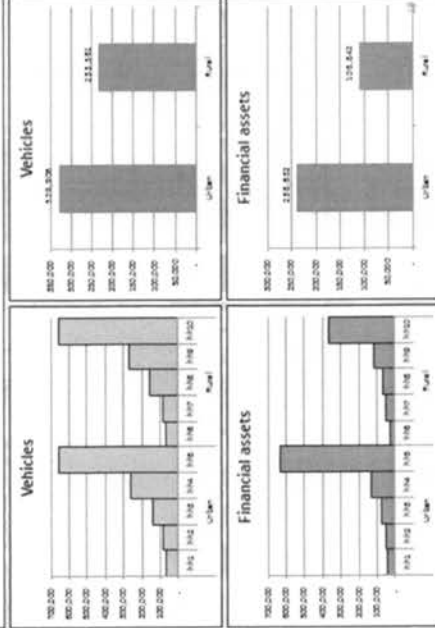
Income Characteristics 2013



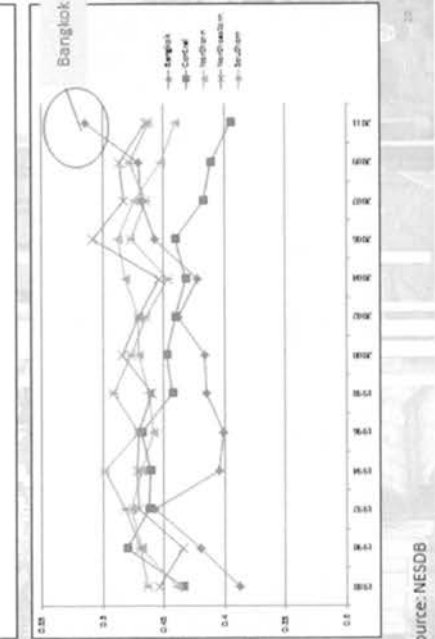
Asset Holding (Value: Baht) 2013



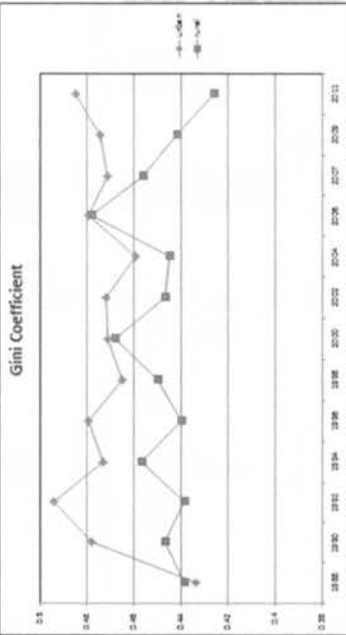
Asset Holding (Value: Baht) 2013



Gini Coefficients by Region 1988-2011

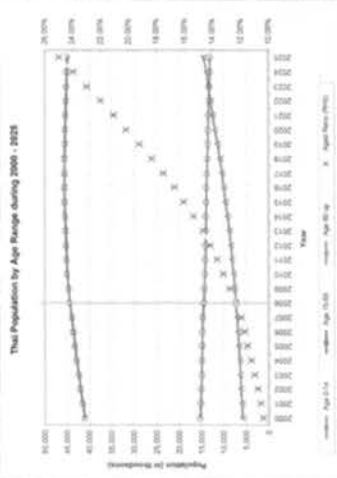


Gini Coefficients: Urban-Rural 1988-2011

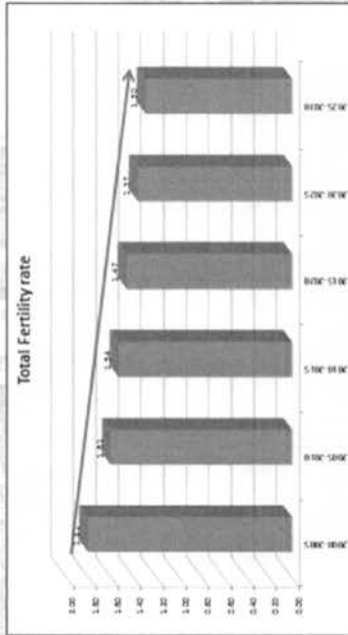


Source: NESDB

Thai Population by Age Group 2000-2025



Total Fertility rates (2000-2035)



Source: NSO, Assumed Future TFR rate by NESDB

Population Projection (1000 persons)

