



金沢大学概要

OUTLINE OF KANAZAWA UNIVERSITY

平成11年度
1999



角間キャンパス (206.9ha)
Kakuma Campus

昭和62年度に関連建物の建設が始まった金沢大学の総合移転は、平成7年度に第Ⅰ期計画事業（旧・城内部局の移転）を完了した。引き続き平成8年度には、第Ⅱ期計画事業（城外部局の移転）の基本設計に着手。平成9年度以降、将来の薬学部、工学部、がん研究所等の移転に向けて、調整池の築造や角間川の改修などの防災工事を経て、順次造成工事を進める予定である。

Stage I of the General Relocation of Kanazawa University, of which construction of related buildings began in 1987, was completed in 1995. Since 1996, Stage II has entered the basic planning stage. After 1997, the site construction of West Campus follow the earthwork such as construction of a holding pond and rerouting of the river for the future relocation of the faculties of Pharmaceutical Sciences, Engineering and Cancer Research Institute, etc.

表紙の写真は、角間キャンパス内の「金沢大学標石」（岡田晃学長揮ごう）付近。

The front cover is a view of the “Kanazawa University” inscription stone at Kakuma Campus written by DR.Akira Okada, the President of Kanazawa University.

目次

Contents

沿革	1
Historical Chart	
組織	3
Organization	
役職員	5
Administrative Staff	
職員数	7
Number of Staff	
学科・課程・専攻及び講座	8
Departments, Courses, Divisions and Chairs	
学生数	11
Number of Students	
キャンパス別職員・学生数	17
Staff and Student Numbers by Campus	
入学志願者及び入学状況(学部)	18
Applicants and Entrants (Undergraduate)	
卒業生・修了者数(学位授与数)及び進路状況	19
Graduates and Career Paths	
国際交流	21
International Exchange	
附置研究所	25
University Institute	
学内共同教育研究施設	25
Common Institutes for Education and Research	
公開講座等の実施状況	26
Courses Organized by the Extension Institute	
附属図書館	27
University Library	
附属病院	28
University Hospitals	
歳入・歳出決算額	29
Finances	
科学研究費補助金等受入れ一覧	30
Grants-in-Aid for Scientific Research and Others	
土地・建物	31
Land and Buildings	
建物等配置図	33
Campus Maps	
建物写真	37
Campus Photographs	
キャンパス位置図	41
Campus Locations	
部局等所在地	43
Campus Addresses	

(平成11年5月撮影)

(Photographed in May, 1999)



金沢大学校章
Kanazawa University Crest

校章のデザインは、森田亀之助（当時金沢美術工芸専門学校校長）、森嘉紀（当時同専門学校講師）、羽野禎三（当時石川県立工芸高等学校校長）の3氏合作によるものである。地中海沿岸原産の植物「アカンサス」（和名「ハアザミ」）の葉と「大學」の文字を圖案化したものであり、昭和24年8月に採用を決定した。

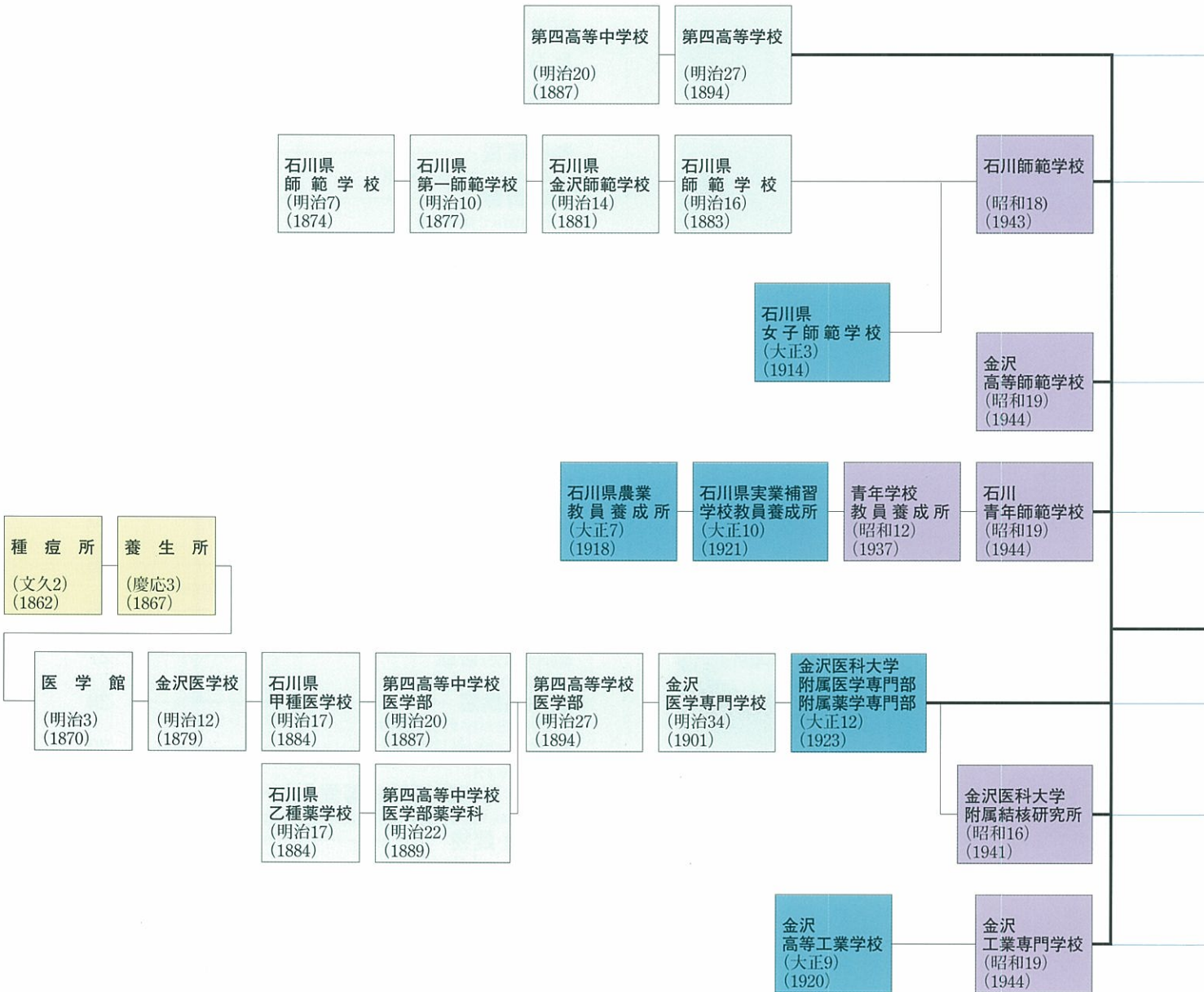
アカンサスは、花言葉が“the fine arts”であり、その優雅な葉は古代ギリシャ人・ローマ人に好まれ、コリント式やコンポジット式の建築において、柱頭の装飾模様として使用された。また、哲学者プラトン創設の学園「アカデメイア」の庭にも植えられていたと伝えられる。

The Crest was designed by Mr. Kamenosuke Morita (then Head of Kanazawa Professional School of Arts and Crafts), Mr. Yoshinori Mori (then a teacher at Kanazawa Professional School of Arts and Crafts) and Mr. Teizo Hano (then Principal of the Prefectural School of Industrial Design). It shows the characters 大學 (University) and the leaves of the Acanthus, a Mediterranean plant, and was first used in August 1949.

In the language of flowers, 'Acanthus' stand for 'the fine arts', and its graceful leaves were loved by the ancient Greeks and Romans, who used them as decoration in the capitals of Corinthian and Composite columns; they were also said to have been grown in the garden of Plato's Academia.

沿革

Historical Chart



金沢大学歴代学長一覧 Presidents of Kanazawa University

[() 内は在任期間]

Period of Service

初代	First	戸田正三	TODA, Shōzō	(1949.9.22~1961.9.21)
第2代	Second	石橋雅義	ISHIBASHI, Masayoshi	(1961.9.22~1967.9.21)
第3代	Third	中川善之助	NAKAGAWA, Zennosuke	(1967.9.22~1973.9.21)
第4代	Fourth	豊田文一	TOYOTA, Bun-ichi	(1973.9.22~1979.9.21)
第5代	Fifth	金子曾政	KANEKO, Katsumasa	(1979.9.22~1985.9.21)
第6代	Sixth	本陣良平	HONJIN, Ryohei	(1985.9.22~1989.9.21)
第7代	Seventh	青野茂行	AONO, Shigeyuki	(1989.9.22~1993.9.21)
第8代	Eighth	岡田晃	OKADA, Akira	(1993.9.22~)

金沢大学 (昭和24年5月)
Kanazawa University (May, 1949)

法文学部

(昭和24) (1949)
(昭和55年文学部, 法学部, 経済学部
に改組)
(平成元年3月廃止)

文学部 (昭和55)
Faculty of Letters (1980)

大学院文学研究科 (昭和47)
Graduate School of Letters (1972)

教育学部 (昭和24)
Faculty of Education (1949)

大学院教育学研究科 (昭和57)
Graduate School of Education (1982)

法学部 (昭和55)
Faculty of Law (1980)

大学院法学研究科 (昭和46)
Graduate School of Law (1971)

経済学部 (昭和55)
Faculty of Economics (1980)

大学院経済学研究科 (昭和59)
Graduate School of Economics (1984)

理学部 (昭和24)
Faculty of Science (1949)

医学部 (昭和24)
Faculty of Medicine (1949)

大学院医学研究科 (昭和30)
Graduate School of Medicine (1955)

附属病院 (昭和24)
University Hospital (1949)

薬学部 (昭和24)
Faculty of Pharmaceutical Sciences (1949)

工学部 (昭和24)
Faculty of Engineering (1949)

教養部

(注) 平成8年度から「教養教育機構」
(学内措置) で教養教育を実施
Since 1996, Liberal Arts and Science
Education has been conducted by the Liberal
Arts and Science Organization.

(昭和39) (1964)
(平成8年3月廃止)

大学院社会環境科学研究科 (平成5)
Graduate School of Socio-Environmental
Studies (1993)

大学院自然科学研究科 (昭和62)
Graduate School of Natural Science and
Technology (1987)

結核研究所

(昭和24) (1949)
(昭和42年がん研究所に改組)

がん研究所 (昭和42)
Cancer Research Institute (1967)

附属図書館 (昭和24)
University Library (1949)

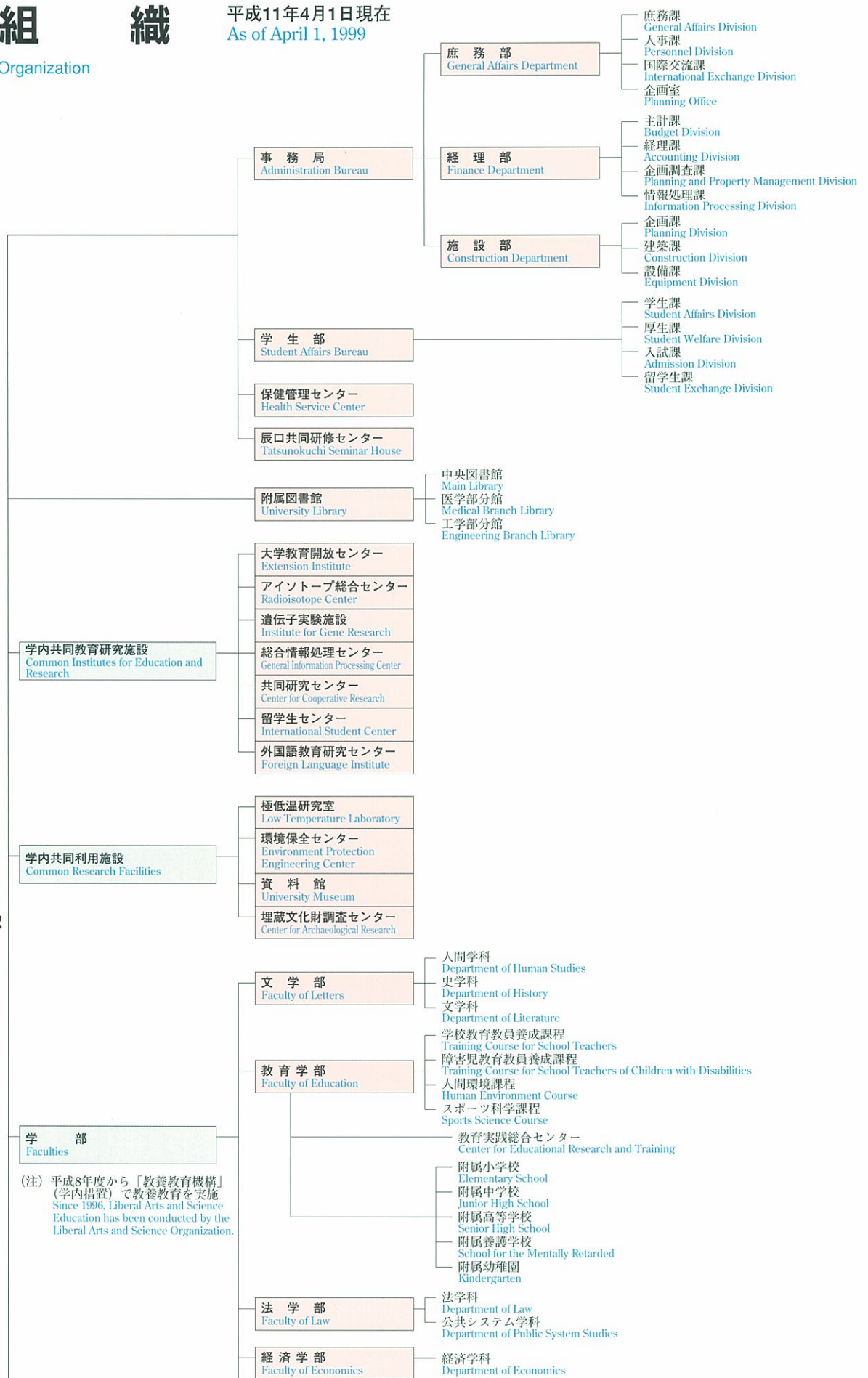
**医療技術短期
大学部へ併設**

(昭和47) (1972)
(平成8年医学部保健学科に改組)
(平成11年3月廃止)

組 織

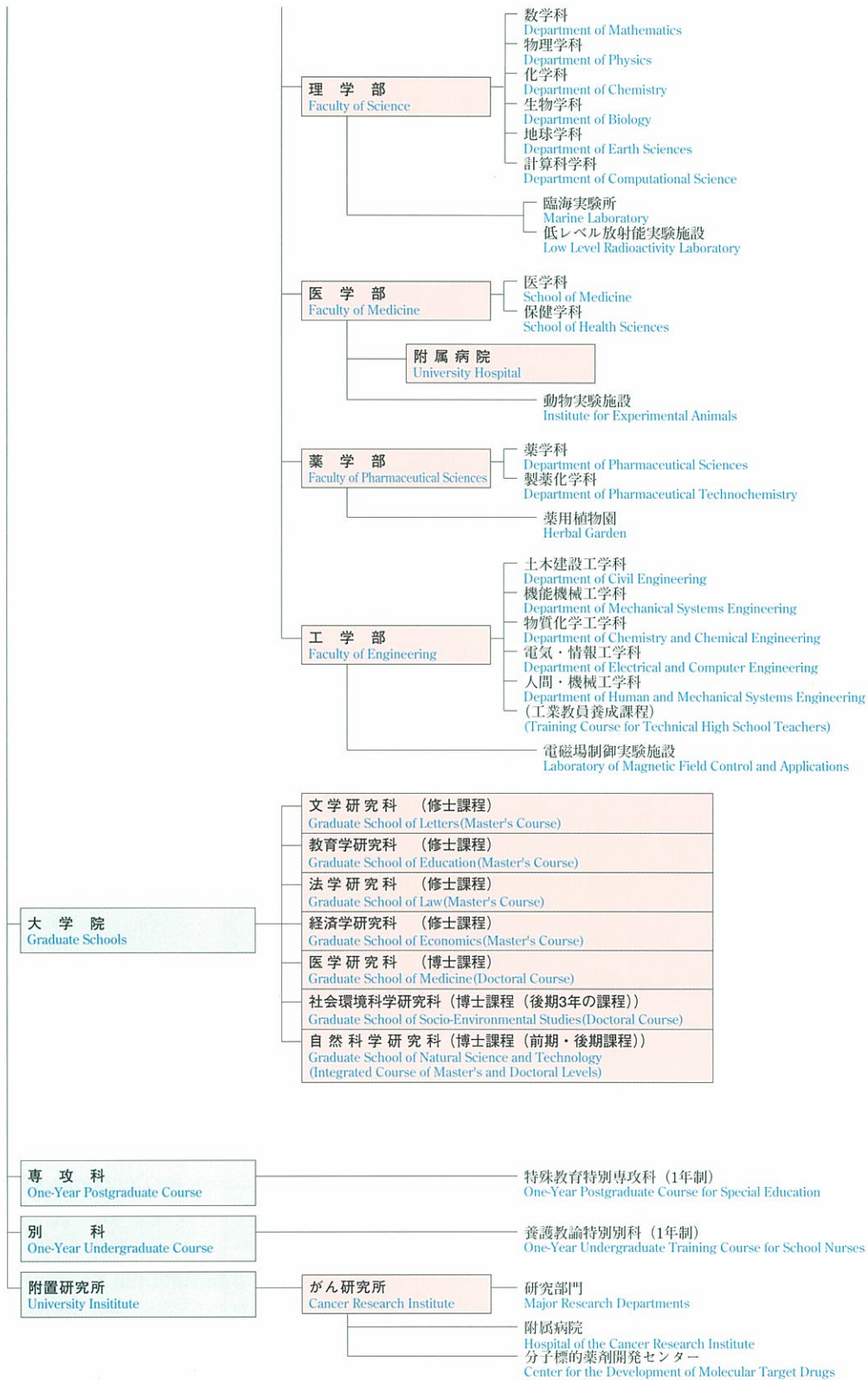
Organization

平成11年4月1日現在
As of April 1, 1999



金沢大学
Kanazawa
University

(注) 平成8年度から「教養教育機構」(学内措置)で教養教育を実施
Since 1996, Liberal Arts and Science Education has been conducted by the Liberal Arts and Science Organization.



役職員

平成11年7月1日現在
As of July 1, 1999

Administrative Staff

学長 President 岡田 晃 OKADA, Akira

学長補佐

(教育担当) 廣瀬 幸雄 HIROSE, Yukio
(学術情報担当) 橋本 哲哉 HASHIMOTO, Tetsuya
(研究・環境担当) 磨伊 正義 MAI, Masayoshi
(企画担当) 中島 史雄 NAKAJIMA, Fumio

事務局 Administration Bureau

事務局長 Director-General 中村 厚生 NAKAMURA, Atsuo
庶務部長 Director, General Affairs Department 吉田 真言 YOSHIDA, Makoto
庶務課長 Head, General Affairs Division 山崎 千春 YAMAZAKI, Chiharu
人事課長 Head, Personnel Division 糸崎 喜一 ITOZAKI, Kiichi
国際交流課長 Head, International Exchange Division 勝平 宏 KATSUHIRA, Hiroshi
企画室長 Head, Planning Office 西田 勉 NISHIDA, Tsutomu
経理部長 Director, Finance Department 丸山 彰 MARUYAMA, Akira
主計課長 Head, Budget Division 岡田 一哉 OKADA, Kazuya
経理課長 Head, Accounting Division 中村 義孝 NAKAMURA, Yoshitaka
企画調査課長 Head, Planning and Property Management Division 明渡 志郎 AKEDO, Shirō
情報処理課長 Head, Information Processing Division 鈴木 新一 SUZUKI, Shin-ichi
施設部長 Director, Construction Department 内海 敏雄 UCHIUMI, Toshio
企画課長 Head, Planning Division 中西 勉 NAKANISHI, Tsutomu
建築課長 Head, Construction Division 澤本 清史 SAWAMOTO, Kiyoshi
設備課長 Head, Equipment Division 山岸 大紘 YAMAGISHI, Taikō

学生部 Student Affairs Bureau

学生部長 Dean, Student Affairs Bureau 廣瀬 幸雄 HIROSE, Yukio
学生部次長 Director, Student Affairs Bureau 阿部 均 ABE, Hitoshi
学生課長 Head, Student Affairs Division 中道 公壽 NAKAMICHI, Kimihisa
厚生課長 Head, Student Welfare Division 吉原 治 YOSHIHARA, Osamu
入試課長 Head, Admission Division 柿澤 稔 KAKIZAWA, Minoru
留学生課長 Head, Student Exchange Division 中島 幸治 NAKAJIMA, Kōji

保健管理センター Health Service Center

所長 Director 馬 渕 宏 MABUCHI, Hiroshi

辰口共同研修センター Tatsunokuchi Seminar House

所長 Director 廣瀬 幸雄 HIROSE, Yukio

附属図書館 University Library

館長 Director-General 橋本 哲哉 HASHIMOTO, Tetsuya
医学部分館長 Director, Medical Branch Library 中沼 安二 NAKANUMA, Yasuni
工学部分館長 Director, Engineering Branch Library 岡島 厚 OKAJIMA, Atsushi
事務部長 Director, Administrative Department 青山 弘 AOYAMA, Hiroshi
情報管理課長 Head, Information Processing and Management Division 金井 晃 KANAI, Akira
情報サービス課長 Head, Information Service Division 米澤 章雄 YONEZAWA, Akio

大学教育開放センター Extension Institute

センター長 Director 宮下 孝晴 MIYASHITA, Takaharu

アイソトープ総合センター Radioisotope Center

センター長 Director 森 厚文 MORI, Hirofumi

遺伝子実験施設 Institute for Gene Research

施設長 Director 山口 和男 YAMAGUCHI, Kazuo

総合情報処理センター General Information Processing Center

センター長 Director 石田 啓 ISHIDA, Hajime

共同研究センター Center for Cooperative Research

センター長 Director 石田 眞一郎 ISHIDA, Shin-ichirō

留学生センター International Student Center

センター長 Director 大橋 信喜美 OHASHI, Nobukimi

外国語教育研究センター Foreign Language Institute

センター長 Director 大瀧 敏夫 OTAKI, Toshio

極低温研究室 Low Temperature Laboratory

室長 Director 鈴木 治彦 SUZUKI, Haruhiko

環境保全センター Environment Protection Engineering Center

センター長 Director 坂本 浩 SAKAMOTO, Koh

資料館 University Museum
館長 三好義昭
Director MIYOSHI, Yoshiaki

埋蔵文化財調査センター Center for Archaeological Research
センター長 河野芳輝
Director KONO, Yoshiteru

文学部 Faculty of Letters
学部長 土屋純一
Dean TSUCHIYA, Jun-ichi

教育学部 Faculty of Education
学部長 金子劭榮
Dean KANEKO, Shōei
事務長 田中稔雄
Head Administrator TANAKA, Toshio

教育実践総合センター長
Director, Center for Educational
Research and Training
附属小学校長 大塚 巖
Headmaster, Elementary School ŌTSUKA, Iwao
附属中学校長 森 源三郎
Headmaster, Junior High School MORI, Genzaburō
附属高等学校長 上田 穰一
Headmaster, Senior High School UEDA, Jōichi
附属養護学校長 宮口尚義
Headmaster, School for the Mentally
Retarded MIYAGUCHI, Hisayoshi
附属幼稚園長 諸岡康哉
Headmaster, Kindergarten MOROOKA, Kousai
附属学校事務長 寺井嘉治
Head Administrator of Faculty-Attached Schools TERAJ, Yoshiharu

法学部 Faculty of Law
学部長 鴨野幸雄
Dean KAMONO, Yukio

経済学部 Faculty of Economics
学部長 宮田美智也
Dean MIYATA, Michiya
文学部・法学部・経済学部事務長
Head Administrator 中島 宏
NAKASHIMA, Hiroshi

理学部 Faculty of Science
学部長 樋渡保秋
Dean HIWATARI, Yasuaki
事務長(兼:自然科学研究科事務室長)
Head Administrator (Head, Administration Office of Graduate
School of Natural Science and Technology)
臨海実験所長 笹山雄一
Director, Marine Laboratory SASAYAMA, Yūichi
低レベル放射能実験施設長
Director, Low Level Radioactivity Laboratory KOMURA, Kazuhisa

医学部 Faculty of Medicine
学部長 中村信一
Dean NAKAMURA, Shin-ichi

事務長 南茂樹
Head Administrator MINAMI, Shigeki
動物実験施設長(事務取扱)
Director, Institute for Experimental Animals 中村信一
NAKAMURA, Shin-ichi

医学部附属病院 University Hospital
病院長 渡邊洋宇
Director-General WATANABE, Yōu
事務部長 清水敏之
Director, Administrative Department SHIMIZU, Toshiyuki
総務課長 梨子田邦彦
Head, Administrative Affairs Division NASHIDA, Kunihiko
管理課長 藤原定夫
Head, Finance Division FUJIWARA, Sadao
医事課長 牧野忠志
Head, Medical Affairs Division MAKINO, Tadashi

薬学部 Faculty of Pharmaceutical Sciences
学部長 二階堂 修
Dean NIKAIDO, Osamu
事務部長 辻鉄夫
Head Administrator TSUJI, Tetsuo
薬用植物園長 御影雅幸
Director, Herbal Garden MIKAGE, Masayuki

工学部 Faculty of Engineering
学部長 林 勇二郎
Dean HAYASHI, Yūjirō
事務部長 小西紀一
Head Administrator KONISHI, Toshikazu
電磁場制御実験施設長
Director, Laboratory of Magnetic Field Control and Applications 高嶋 武
TAKASHIMA, Takeshi

教養教育機構 Liberal Arts and Science Organization
教養教育運営委員会委員長
(教養教育機構長) 畑安次
Director HATA, Yasuji

大学院社会環境科学研究科 Graduate School of Socio-Environmental Studies
研究科長 平舘道子
Dean HIRADATE, Michiko

大学院自然科学研究科 Graduate School of Natural Science and Technology
研究科長 尾田十八
Dean ODA, Jūhachi

がん研究所 Cancer Research Institute
所長 磨伊正義
Director MAI, Masayoshi
事務部長 宮本英明
Head Administrator MIYAMOTO, Hideaki
附属病院長 澤武紀雄
Director, Hospital of the Cancer Research Institute SAWABU, Norio
分子標的薬剤開発センター長
Director, Center for the Development of Molecular Target Drugs 佐々木 琢磨
SASAKI, Takuma

職員数

平成11年5月1日現在
As of May 1, 1999

Number of Staff

区分 Classification	教 官 Teaching Staff						その他の職員 Other Staffs		合計 Grand Total	
	学 長 President	教 授 Professors	助教授 Associate Professors	講 師 Lecturers	助 手 Assistants	計 Total	教 諭 School Teachers 養護教諭 Nurse Teachers	事務官 Office Staff		技官等 Technical Officials
学 長 President	人 1	人	人	人	人	人 1	人	人	人	人 1
事 務 局 Administration Bureau								97	30	127
学 生 部 Student Affairs Bureau								31	3	34
保 健 管 理 セ ン タ ー Health Service Center		1	1	1		3			1	4
附 属 図 書 館 University Library								23		23
大 学 教 育 開 放 セ ン タ ー Extension Institute		1	1			2		1		3
ア イ ソ ト ー プ 総 合 セ ン タ ー Radioisotope Center		1	1			2			2	4
遺 伝 子 実 験 施 設 Institute for Gene Research		1				1				2
総 合 情 報 処 理 セ ン タ ー General Information Processing Center			1	1		2		1	1	4
共 同 研 究 セ ン タ ー Center for Cooperative Research			1	1	1	3				3
留 学 生 セ ン タ ー International Student Center		3	3	2		8				8
外 国 語 教 育 研 究 セ ン タ ー Foreign Language Institute		4	7			11				11
文 学 部 Faculty of Letters		29	31	4	2	66		*26		92
教 育 学 部 Faculty of Education		48	33	4		85		21	2	108
教 育 学 部 附 属 学 校 Faculty-Attached Schools							109	14	3	126
法 学 部 Faculty of Law		29	16		1	46				46
経 済 学 部 Faculty of Economics		26	12	5	3	46				46
理 学 部 Faculty of Science		43	27	5	21	96		21	5	122
医 学 部 Faculty of Medicine		73	60	18	91	242		53	30	325
医 学 部 附 属 病 院 University Hospital		2	10	35	82	129		87	534	750
薬 学 部 Faculty of Pharmaceutical Sciences		14	8	3	15	40		10	4	54
工 学 部 Faculty of Engineering		72	42	9	40	163		24	41	228
大 学 院 社 会 環 境 学 科 研 究 科 Graduate School of Socio-Environmental Studies					4	4				4
大 学 院 自 然 科 学 研 究 科 Graduate School of Natural Science and Technology		23	22	2	14	61				61
が ん 研 究 所 Cancer Research Institute		10	8	2	20	40		19	32	91
合 計 Grand Total	1	380	284	92	295	1,052	109	428	688	2,277

*＝文学部・法学部・経済学部事務部の総数を記入した。

Total figure for the Administration Office of Faculties of Letters, Law and Economics

学科・課程・専攻及び講座

Departments, Courses, Divisions and Chairs

講座欄中○印を冠するものは博士講座, △印を冠するものは修士講座
Circles denote Doctoral Chairs, triangles denote Master's.

学部 Faculties Departments and Courses	大学院研究科 Graduate Schools Divisions	講座 Chairs		
文学部 (3学科) Faculty of Letters (3 Departments)	大学院文学研究科 (3専攻) Graduate School of Letters (3 Divisions)	16大講座 16 General Chairs		
人間学 Department of Human Studies	哲学専攻 Division of Philosophy	△心理学 Psychology △比較文化学 Comparative Culture	△社会学 Sociology △人間学基礎論 Philosophy	△文化人類学 Cultural Anthropology
史学科 Department of History	史学専攻 Division of History	△日本史学 Japanese History △考古学 Archaeology	△東洋史学 Oriental History △地理学 Geography	△西洋史学 Western History
文学部 Department of Literature	文学専攻 Division of Literature	△日本語学日本文学 Japanese Language and Literature △ドイツ語学ドイツ文学 German Language and Literature	△中国語学中国文学 Chinese Language and Literature △フランス語学フランス文学 French Language and Literature	△英語学英米文学 English Language and Literature △言語学 Linguistics
教育学部 (4課程) Faculty of Education (4 Courses)	大学院教育学研究科 (12専攻) Graduate School of Education (12 Divisions)	12大講座 12 General Chairs		
学校教育教員養成課程 Training Course for School Teachers 障害児教育教員養成課程 Training Course for School Teachers of Children with Disabilities 人間環境課程 Human Environment Course スポーツ科学課程 Sports Science Course	学校教育専攻 Division of School Education	△学校教育 School Education		
	国語教育専攻 Division of Japanese Education	△国語教育 Japanese Education		
	社会科教育専攻 Division of Social Studies Education	△社会科教育 Social Studies Education		
	数学教育専攻 Division of Mathematics Education	△数学教育 Mathematics Education		
	理科教育専攻 Division of Science Education	△理科教育 Science Education		
	音楽教育専攻 Division of Music Education	△音楽教育 Music Education		
	美術教育専攻 Division of Art Education	△美術教育 Art Education		
	保健体育専攻 Division of Health and Physical Education	△保健体育 Health and Physical Education		
	技術教育専攻 Division of Technology Education	△技術教育 Technology Education		
	家政教育専攻 Division of Domestic Science Education	△家政教育 Domestic Science Education		
	英語教育専攻 Division of English Education	△英語教育 English Education		
	障害児教育専攻 Division of Education for Children with Disabilities	△障害児教育 Education for Children with Disabilities		
法学部 (2学科) Faculty of Law (2 Departments)	大学院法学研究科 (1専攻) Graduate School of Law (1 Division)	6大講座 6 General Chairs		
法学部 Department of Law	法律学専攻 Division of Law	△公法 Public Law △基礎法 Basic Law	△民事法 Civil Law	△渉外法務 International Business Law
公共システム学科 Department of Public System Studies		△公共政策 Public Policy	△国際政治 International Politics	
経済学部 (1学科) Faculty of Economics (1 Department)	大学院経済学研究科 (1専攻) Graduate School of Economics (1 Division)	6大講座 6 General Chairs		
経済学科 Department of Economics	経済学専攻 Division of Economics	△理論・計量経済学 Economic Theory and Econometrics △経済政策学 Economic Policy	△経済史学 Economic History △経営・情報科学 Management and Information Science	△応用経済学 Applied Economics △国際社会情報論 Science of International Social Information
理学部 (6学科) Faculty of Science (6 Departments)		14大講座 14 General Chairs		
数学科 Department of Mathematics	右記の講座は、すべて大学院自然科学研究科博士前期課程の基礎となっている。 (同研究科欄に再掲) The Graduate School of Natural Science and Technology uses all the General Chairs on the right as the basis for the Master's Level Section of the Integrated Course. (Also shown in the Graduate School of Natural Science and Technology column.)	△数理解析学 Mathematical Analysis	△数理解析学 Mathematical Analysis	
物理学部 Department of Physics		△量子物性物理学 Quantum Physics of Condensed Matter	△理論物理学 Theoretical Physics	△複雑系物理学 Physics of Complex Systems
化学部 Department of Chemistry		△物質分析 Material Analysis	△物質機能 Chemical Function	△物質設計 Chemical Design
生物部 Department of Biology		△生命機構 Molecular and Cellular Biology	△自然史 Systematics and Ecology	
地球科学部 Department of Earth Sciences		△地球計測物質学 Physical and Chemical Earth Sciences	△地球環境進化学 Historical and Environmental Earth Sciences	
計算科学部 Department of Computational Science		△計算数理学 Mathematical Science	△計算機実験学 Computer Simulation	

医学部 (2学科) Faculty of Medicine (2 Schools)		大学院医学研究科 (6専攻) Graduate School of Medicine (6 Divisions)			35講座及び13大講座 35 Chairs and 13 General Chairs		
医学科 School of Medicine	生理系専攻 Division of Physiology	○解剖学第一 Anatomy I	○解剖学第二 Anatomy II	○生理学第一 Physiology I			
	病理系専攻 Division of Pathology	○病理学第一 Pathology I	○病理学第二 Pathology II	○微生物学 Microbiology			
	社会医学系専攻 Division of Social Medicine	○衛生学 Hygiene	○公衆衛生学 Public Health	○法医学 Legal Medicine			
	内科学系専攻 Division of Internal Medicine	○国際医療保健学 International Medico-hygienic Sciences	○国際環境保健学 International Environmental Health				
	○内科学第一 Internal Medicine I	○内科学第二 Internal Medicine II	○内科学第三 Internal Medicine III				
保健学科 School of Health Sciences	分子情報医学系専攻 (独立専攻) Division of Molecular Medicine and Bioinformatics (Independent)	○神経内科学 Neurology	○神経精神医学 Neuropsychiatry	○小児科学 Pediatrics			
		○放射線医学 Radiology	○核医学 Nuclear Medicine	○皮膚科学 Dermatology			
		○臨床検査医学 Laboratory Medicine					
		○外科学第一 Surgery I	○外科学第二 Surgery II	○整形外科学 Orthopedic Surgery			
		○脳神経外科学 Neurosurgery	○泌尿器科学 Urology	○眼科学 Ophthalmology			
○耳鼻咽喉科学 Otorhinolaryngology	○産科婦人科学 Obstetrics and Gynecology	○麻酔・蘇生学 Anesthesiology and Intensive Care Medicine					
	○歯科口腔外科学 Oral and Maxillofacial Surgery						
	○分子病態医学 Molecular and Cellular Medicine	○分子神経情報学 Molecular Neurobiology	○細胞遺伝子学 Biophysical Genetics				
	△基礎看護学 Fundamental Nursing	△母性・小児看護学 Maternal and Child Nursing (, and Midwifery)	△成人・老人看護学 Adult and Gerontological Nursing				
	△地域看護学 Community Health Nursing	△医用放射線科学 Medical Radiological Science	△放射線診療技術学 Clinical Radiological Technology				
	△生体情報学 Physical Information	△医学検査学 Clinical Laboratory Science	△基礎理学療法学 Basic Physical Therapy				
	△臨床理学療法学 Clinical Physical Therapy	△基礎作業療法学 Basic Occupational Therapy	△臨床作業療法学 Clinical Occupational Therapy				
	△医療基礎学 Basic Medical Science						
薬学部 (2学科) Faculty of Pharmaceutical Sciences (2 Departments)		6大講座 6 General Chairs					
薬学科 Department of Pharmaceutical Sciences	右記の講座は、すべて大学院自然科学研究科博士前期課程の基礎となっている。(同研究科欄に再掲) The Graduate School of Natural Science and Technology uses all the General Chairs on the right as the basis for the Master's Level Section of the Integrated Course (Also shown in the Graduate School of Natural Science and Technology column.)	△薬効動態学 Pharmacobio-Dynamics	△衛生分析科学 Hygienic Analytical Sciences	△分子細胞薬学 Molecular and Cellular Biology			
製薬化学科 Department of Pharmaceutical Technochemistry		△医薬品化学 Medicinal Chemistry	△創薬資源学 Creation and Resources Chemistry	△活性関連物理化学 Physical and Chemical Biodynamics			
工学部 (5学科1課程) Faculty of Engineering (5 Departments and 1 Course)		35大講座 35 General Chairs					
土木建設工学科 Department of Civil Engineering	右記の講座は、すべて大学院自然科学研究科博士前期課程の基礎となっている。(同研究科欄に再掲) The Graduate School of Natural Science and Technology uses all the General Chairs on the right as the basis for the Master's Level Section of the Integrated Course (Also shown in the Graduate School of Natural Science and Technology column.)	△構造工学 Structural Engineering	△水工学 Hydraulic Engineering	△地象工学 Geotechnical Engineering			
機能機械工学科 Department of Mechanical Systems Engineering		△都市施設計画学 Urban and Regional Facility Planning	△環境衛生工学 Environmental Health Engineering				
物質化学工学科 Department of Chemistry and Chemical Engineering		△機能設計 Strength and Mechanism in Design	△知的計測制御 Intelligent Systems	△材料工学 Materials Engineering			
		△加工システム Manufacturing Systems	△熱流体解析 Thermo and Fluid Dynamics	△応用物性 Applied Material Physics			
電気・情報工学科 Department of Electrical and Computer Engineering		△システム基礎 Mathematical Foundation of Mechanical Systems	△物質解析 Physical and Analytical Chemistry	△状態解析 Chemical Engineering Fundamentals	△物質変換 Material Synthesis		
人間・機械工学科 Department of Human and Mechanical Systems Engineering	△分離混合プロセス Separation and Mixing Processes	△応用材料 Applied Material Chemistry	△エネルギー・環境 Energy and Environment				
	△分子設計 Molecular Design						
(工業教員養成課程) (Training Course for Technical High School Teachers)	△電子物性 Electronic Materials	△電子デバイス Electronic Devices					
	△計測・制御 Instrument and Control	△電気エネルギー Energy Conversion and Power Systems	△回路システム Circuits and Systems				
	△情報伝送 Information and Communication Engineering	△知能情報工学 Computer Science and Artificial Intelligence	△計算機工学 Computer Engineering				
	△人間情報学 Human Information Processing		△数理工学 Mathematical Engineering				
	△材料・環境 Materials and Environmental Systems	△バイオニックデザイン Bionic Design	△生産システム Manufacturing Systems				
	△人間支援システム Human Support Systems	△エネルギー・自然 Energy and Natural Systems	△技術・人間社会 Technology and Human Society				

大学院社会環境科学研究科（独立研究科）（後期3年の博士課程・2専攻） Graduate School of Socio-Environmental Studies (Independent) (Doctoral Course: 2 Divisions)		4大講座 4 General Chairs		
	地域社会環境学専攻 Division of Regional Socio-Environmental Studies	○地域社会構成論 Principles of Regional Societies	○地域環境政策論 Public Policy in Regional Societies	
	国際社会環境学専攻 Division of International Socio-Environmental Studies	○国際社会動態論 Dynamics of International Society	○比較社会・文化論 Comparative Studies of Societies and Cultures	
大学院自然科学研究科（独立研究科）（博士前期課程・9専攻） Graduate School of Natural Science and Technology (Independent) (Master's Level Section of Integrated Course; 9 Divisions)		1大講座（55大講座再掲） 1 General Chair (55 General Chairs are also shown again)		
	数物科学専攻 Division of Mathematics, Physics and Computational Science	△数理解造学 Mathematical Structure	△数理解析学 Mathematical Analysis	△計算数理学 Mathematical Science
		△計算機実験学 Computer Simulation	△量子物性物理学 Quantum Physics of Condensed Matter	△理論物理学 Theoretical Physics
		△複雑系物理学 Physics of Complex Systems		【すべて理学部の講座】
	物質化学専攻 Division of Material Chemistry	△物質分析 Material Analysis	△物質機能 Chemical Function	△物質設計 Chemical Design
				【すべて理学部の講座】
	物質工学専攻 Division of Material Engineering	△物質解析 Physical and Analytical Chemistry	△状態解析 Chemical Engineering Fundamentals	△物質変換 Material Synthesis
		△分離混合プロセス Separation and Mixing Processes	△応用材料 Applied Material Chemistry	△エネルギー・環境 Energy and Environment
		△分子設計 Molecular Design		【すべて工学部の講座】
	生命薬学専攻 Division of Pharmaceutical Science	▲薬効動態学 Pharmacobio-Dynamics	△衛生分析科学 Hygienic Analytical Sciences	△分子細胞薬学 Molecular and Cellular Biology
		△医薬品化学 Medicinal Chemistry	△創薬資源学 Creation and Resources Chemistry	△活性相関物理化学 Physical and Chemical Biodynamics
				【すべて薬学部の講座】
	医療薬学専攻 Division of Pharmacy and Health Science	△医療薬剤学 Clinical Pharmacotics		
	機械科学専攻 Division of Mechanical Science and Engineering	△機能設計 Strength and Mechanism in Design	△知的計測制御 Intelligent Systems	△材料工学 Materials Engineering
		△加工システム Manufacturing Systems	△熱流体解析 Thermo and Fluid Dynamics	△応用物性 Applied Material Physics
		△システム基礎 Mathematical Foundation of Mechanical Systems	△材料・環境 Materials and Environmental Systems	△バイオニックデザイン Bionic Design
		△生産システム Manufacturing Systems	△人間支援システム Human Support Systems	△エネルギー・自然 Energy and Natural Systems
		△技術・人間社会 Technology and Human Society		【すべて工学部の講座】
	生命・地球学専攻 Division of Life and Earth Sciences	△生命機構 Molecular and Cellular Biology	△自然史 Systematics and Ecology	△地球計測物質学 Physical and Chemical Earth Sciences
		△地球環境進化学 Historical and Environmental Earth Sciences		【すべて理学部の講座】
	環境基盤工学専攻 Division of Civil and Environmental Engineering	△構造工学 Structural Engineering	△水工学 Hydraulic Engineering	△地象工学 Geotechnical Engineering
		△都市施設計画学 Urban and Regional Facility Planning	△環境衛生工学 Environmental Health Engineering	【すべて工学部の講座】
	電子情報システム専攻 Division of Electronics and Computer Science	△電子物性 Electronic Materials	△電子デバイス Electronic Devices	△回路システム Circuits and Systems
		△計測・制御 Instrument and Control	△電気エネルギー Energy Conversion and Power Systems	△計算機工学 Computer Engineering
		△情報伝送 Information and Communication Engineering	△知能情報工学 Computer Science and Artificial Intelligence	△数理工学 Mathematical Engineering
		△人間情報学 Human Information Processing		【すべて工学部の講座】
大学院自然科学研究科（独立研究科）（博士後期課程・6専攻） Graduate School of Natural Science and Technology (Independent) (Doctoral Level Section of Integrated Course; 6 Divisions)		21大講座 21 General Chairs		
	物質構造科学専攻 Division of Basic Sciences	○物質解析 Physical Science	○物質設計 Chemical Science	○自然解析 Earth Science
	機能開発科学専攻 Division of Applied Science	○材料物性 Materials Science and Engineering	○分子機能科学 Molecular Science and Engineering	○電子科学 Electronic Science and Engineering
	生命科学専攻 Division of Life Science	○遺伝情報学 Molecular and Developmental Biology	○動態生理学 Biological Dynamics	○生物多様性動態学 Biodiversity and Ecodynamics
		○生理活性物質科学 Bioactive Substrates Science	○分子作用学 Pharmacokinetics and Pharmacodynamics	
	システム創成科学専攻 Division of Innovative Technology and Science	○機能創成システム Systems Engineering and Mechanics	○知的システム創成 Intelligent System Design	○システム設計・計画 System Design and Planning
	地球環境科学専攻 Division of Global Environmental Science and Engineering	○環境動態 Natural Environmental Sciences	○環境創成 Environmental Construction and Engineering	○エコエネルギー Ecological Energy
	数理情報科学専攻 Division of Mathematics and Information Sciences	○数理科学 Mathematical Science	○計算科学 Computational Science	○情報数理 Mathematical Foundation of Information
		○情報システム Information Systems		
合 Total	計	8学部（21学科、5課程）・7研究科（40専攻）及び35講座・134大講座 8 Faculties (19 Departments, 2 Schools, 5 Courses), 7 Graduate Schools (40 Divisions), 35 Chairs and 134 General Chairs		

学 生 数

平成11年5月1日現在
As of May 1, 1999

Number of Students

- () は女子学生数を内数で示す。
The number of female students shown in parentheses.
- [] は3年次編入学定員を外数で示す。
The capacity of special admission in the third year shown in brackets.
- * は女子学生の比率を示す。
* shows the ratio of female students.

学 部 Faculties

学 部 Faculties	学 科 ・ 課 程 Departments or Courses	入学定員 Admission Capacity	収容定員 Total Enrollment Capacity	在 籍 者 数 Present Number of Students						計 Total
				1 年次 First Year	2 年次 Second Year	3 年次 Third Year	4 年次 Fourth Year	5 年次 Fifth Year	6 年次 Sixth Year	
文学部 Faculty of Letters	人間学科 Department of Human Studies	人 55	人 235	57(39)	53(26)	60(39)	63(40)	人 —	人 —	233(144)
	史学科 Department of History	50	215	53(21)	53(16)	56(21)	92(22)	—	—	254(80)
	文学科 Department of Literature	65	260	65(44)	65(40)	64(41)	80(57)	—	—	274(182)
	〔従前の学科〕〔Former Department〕 行動科学科 Department of Behavioral Sciences	—	—	—	—	—	21(1)	—	—	21(1)
	計 Total	170	710	175(104)	171(82)	180(101)	256(120)			782(407) *52.0%
教育学部 Faculty of Education	学校教育教員養成課程 Training Course for School Teachers	115	460	127(85)	129(90)	124(73)	118(77)	—	—	498(325)
	障害児教育教員養成課程 Training Course for School Teachers of Children with Disabilities	40	160	41(37)	42(36)	39(32)	42(35)	—	—	164(140)
	人間環境課程 Human Environment Course	40	160	43(26)	42(29)	41(28)	39(22)	—	—	165(105)
	スポーツ科学課程 Sports Science Course	30	120	34(14)	34(8)	29(11)	41(13)	—	—	138(46)
	〔従前の課程〕〔Former Courses〕 小学校教員養成課程 Training Course for Elementary School Teachers	—	—	—	—	—	9(4)	—	—	9(4)
	中学校教員養成課程 Training Course for Junior High School Teachers	—	—	—	—	—	10(5)	—	—	10(5)
	高等学校教員養成課程 Training Course for Senior High School Teachers	—	—	—	—	—	4(0)	—	—	4(0)
	養護学校教員養成課程 Training Course for School Teachers for the Mentally Retarded	—	—	—	—	—	3(2)	—	—	3(2)
	総合科学課程 Integrated Sciences Course	—	—	—	—	—	16(6)	—	—	16(6)
計 Total	225	900	245(162)	247(163)	233(144)	282(164)	—	—	1,007(633) *62.9%	
法学部 Faculty of Law	法学科 Department of Law	160	660	220(91)	183(71)	200(67)	248(90)	—	—	851(319)
	公共システム学科 Department of Public System Studies	55	220	—	30(13)	37(18)	28(9)	—	—	95(40)
	(学科共通) (Common to all Departments)	[10]	20	—	—	—	—	—	—	—
計 Total	[10]215	900	220(91)	213(84)	237(85)	276(99)	—	—	946(359) *37.9%	
経済学部 Faculty of Economics	経済学科 Department of Economics	205	850	215(58)	212(61)	210(50)	271(42)	—	—	908(211)
	計 Total	205	850	215(58)	212(61)	210(50)	271(42)	—	—	908(211) *23.2%
理学部 Faculty of Science	数学科 Department of Mathematics	25	110	29(3)	26(7)	32(3)	42(5)	—	—	129(18)
	物理学科 Department of Physics	33	136	36(4)	39(4)	39(2)	43(4)	—	—	157(14)
	化学科 Department of Chemistry	39	156	39(12)	40(13)	42(18)	48(12)	—	—	169(55)

理学部 Faculty of Science	生物学科 Department of Biology	25	100	27(12)	27(8)	31(10)	32(12)	—	—	117(42)
	地球学科 Department of Earth Sciences	28	118	28(7)	31(8)	33(9)	33(12)	—	—	125(36)
	計算科学科 Department of Computational Science	30	120	33(5)	32(4)	36(6)	37(3)	—	—	138(18)
	(学科共通) (Common to all Departments)	[10]	10	—	—	—	—	—	—	—
	[従前の学科] (Former Department) 地学科 Department of Earth Sciences	—	—	—	—	—	13(0)	—	—	13(0)
	計 Total	[10]180	750	192(43)	195(44)	213(48)	248(48)	—	—	848(183) * 21.6%
医学部 Faculty of Medicine	医学科 School of Medicine	95	595	96(15)	107(24)	106(29)	104(19)	97(23)	98(21)	608(131)
	保健学科 School of Health Sciences	[30]200	860	201(163)	199(154)	224(171)	229(179)	—	—	853(667)
	計 Total	[30]295	1,455	297(178)	306(178)	330(200)	333(198)	97(23)	98(21)	1,461(798) * 54.6%
薬学部 Faculty of Pharmaceutical Sciences	薬学科 Department of Pharmaceutical Sciences	40	160	42(22)	44(26)	41(21)	45(27)	—	—	172(96)
	製薬化学科 Department of Pharmaceutical Technochemistry	40	160	41(19)	45(22)	41(22)	41(18)	—	—	168(81)
	計 Total	80	320	83(41)	89(48)	82(43)	86(45)	—	—	340(177) * 52.1%
工学部 Faculty of Engineering	土木建設工学科 Department of Civil Engineering	90	415	92(10)	107(20)	115(13)	139(17)	—	—	453(60)
	機能機械工学科 Department of Mechanical Systems Engineering	[10]80	340	87(4)	82(1)	94(2)	86(1)	—	—	349(8)
	物質化学工学科 Department of Chemistry and Chemical Engineering	100	455	105(27)	117(34)	122(31)	154(30)	—	—	498(122)
	電気・情報工学科 Department of Electrical and Computer Engineering	120	490	126(8)	120(7)	131(10)	178(11)	—	—	555(36)
	人間・機械工学科 Department of Human and Mechanical Systems Engineering	80	320	81(13)	85(5)	78(6)	81(7)	—	—	325(31)
	工業教員養成課程 Training Course for Technical High School Teachers	15	60	13(3)	15(1)	12(2)	20(5)	—	—	60(11)
	(学科共通) (Common to all Departments)	[10]	20	—	—	—	—	—	—	—
	[従前の学科] (Former Department) 機械システム工学科 Department of Mechanical Systems Engineering	—	—	—	—	—	52(0)	—	—	52(0)
	計 Total	[20]485	2,100	504(65)	526(68)	552(64)	710(71)	—	—	2,292(268) * 11.7%
合 計 Grand Total	[70] 1,855	7,985	(742) 1,931	(728) 1,959	(735) 2,037	(787) 2,462	(23) 97	(21) 98	A (3,036) 8,584 * 35.4%	



大学院等については次ページ以降を参照
See following pages for Graduate Schools and others.

大学院（修士課程（博士前期課程を含む）） Graduate Schools
 (Master's Course including Master's Level Section of Integrated Course)

研究科 Graduate Schools	専攻名 Divisions	入学定員 Admission Capacity	収容定員 Total Enrollment Capacity	在籍者数 Present Number of Students		
				1年次 First Year	2年次 Second Year	計 Total
文学研究科 Graduate School of Letters	哲学専攻 Division of Philosophy	6	12	8(4)	15(6)	23(10)
	史学専攻 Division of History	7	14	7(1)	16(4)	23(5)
	文学専攻 Division of Literature	15	30	9(8)	11(8)	20(16)
	[従前の専攻] (Former Division) ドイツ文学専攻 Division of German Literature	—	—	—	1(0)	1(0)
	計 Total	28	56	24(13)	43(18)	67(31) * 46.3%
教育学研究科 Graduate School of Education	学校教育専攻 Division of School Education	10	20	12(8)	11(8)	23(16)
	国語教育専攻 Division of Japanese Education	4	8	10(8)	5(2)	15(10)
	社会科教育専攻 Division of Social Studies Education	4	8	8(4)	5(0)	13(4)
	数学教育専攻 Division of Mathematics Education	4	8	4(2)	2(0)	6(2)
	理科教育専攻 Division of Science Education	4	8	3(1)	8(4)	11(5)
	音楽教育専攻 Division of Music Education	3	6	2(2)	11(8)	13(10)
	美術教育専攻 Division of Art Education	3	6	1(1)	1(0)	2(1)
	保健体育専攻 Division of Health and Physical Education	5	10	9(3)	6(0)	15(3)
	技術教育専攻 Division of Technology Education	5	10	3(1)	5(3)	8(4)
	家政教育専攻 Division of Domestic Science Education	5	10	1(1)	3(3)	4(4)
	英語教育専攻 Division of English Education	4	8	2(2)	0(0)	2(2)
	障害児教育専攻 Division of Education for Children with Disabilities	4	8	7(6)	5(2)	12(8)
	計 Total	55	110	62(39)	62(30)	124(69) * 55.6%
法学研究科 Graduate School of Law	法学専攻 Division of Law	15	30	19(9)	14(5)	33(14)
	計 Total	15	30	19(9)	14(5)	33(14) * 42.4%
経済学研究科 Graduate School of Economics	経済学専攻 Division of Economics	9	18	6(2)	13(5)	19(7)
	計 Total	9	18	6(2)	13(5)	19(7) * 36.8%
自然科学研究科 Graduate School of Natural Science and Technology	数物科学専攻 Division of Mathematics, Physics and Computational Science	65	130	49(6)	71(5)	120(11)
	物質化学専攻 Division of Material Chemistry	21	42	21(5)	24(6)	45(11)
	物質工学専攻 Division of Material Engineering	47	94	63(7)	62(3)	125(10)
	生命薬学専攻 Division of Pharmaceutical Science	39	78	53(22)	36(12)	89(34)
	医療薬学専攻 Division of Pharmacy and Health Sciences	24	48	16(8)	20(12)	36(20)
	機械科学専攻 Division of Mechanical Science and Engineering	81	162	101(1)	84(2)	185(3)
	生命・地球学専攻 Division of Life and Earth Sciences	39	78	42(8)	39(11)	81(19)
	環境基盤工学専攻 Division of Civil and Environmental Engineering	47	94	60(9)	49(1)	109(10)
	電子情報システム専攻 Division of Electronics and Computer Science	59	118	61(2)	66(4)	127(6)
	計 Total	422	844	466(68)	451(56)	917(124) * 13.5%

〔従前の研究科〕 Former Graduate School 理学研究科 Graduate School of Science	化学専攻 Division of Chemistry	—	—	—	1(0)	1(0)
	地学専攻 Division of Earth Sciences	—	—	—	1(0)	1(0)
	計 Total	—	—	—	2(0)	2(0) *0%
合 計 Grand Total		529	1,058	577(131)	585(114)	B 1,162(245) *21.1%

大学院(博士(後期)課程) Graduate Schools
(Doctoral Course and Doctoral Level Section of Integrated Course)

研究科 Graduate Schools	専攻名 Divisions	入学定員 Admission Capacity	収容定員 Total Enrollment Capacity	在籍者数 Present Number of Students					計 Total
				1年次 First Year	2年次 Second Year	3年次 Third Year	4年次 Fourth Year		
医学研究科 Graduate School of Medicine	生理系専攻 Division of Physiology	9	68	2(1)	1(0)	4(0)	4(1)	11(2)	
	病理系専攻 Division of Pathology	11	44	3(0)	4(2)	4(1)	3(0)	14(3)	
	社会医学系専攻 Division of Social Medicine	6	24	2(0)	2(0)	0(0)	1(0)	5(0)	
	内科系専攻 Division of Internal Medicine	17	68	34(9)	30(8)	34(8)	95(10)	193(35)	
	外科系専攻 Division of Surgery	19	76	30(5)	36(4)	23(3)	92(11)	181(23)	
	分子情報医学系専攻 Division of Molecular Medicine and Bioinformatics	18	36	19(2)	9(2)	—	—	28(4)	
	計 Total	80	316	90(17)	82(16)	65(12)	195(22)	432(67) *15.5%	
社会環境科学 研究科 Graduate School of Socio- Environmental Studies	地域社会環境学専攻 Division of Regional Socio-Environmental Studies	6	18	8(3)	8(3)	22(11)	—	38(17)	
	国際社会環境学専攻 Division of International Socio-Environmental Studies	6	18	11(4)	12(4)	28(7)	—	51(15)	
	計 Total	12	36	19(7)	20(7)	50(18)	—	89(32) *36.0%	
自然科学研究科 Graduate School of Natural Science and Technology	物質構造科学専攻 Division of Basic Sciences	14	28	14(1)	13(1)	—	—	27(2)	
	機能開発科学専攻 Division of Applied Sciences	14	28	15(0)	19(2)	—	—	34(2)	
	生命科学専攻 Division of Life Sciences	20	49	21(1)	28(6)	20(2)	—	69(9)	
	システム創成科学専攻 Division of Innovative Technology and Science	13	26	14(2)	13(0)	—	—	27(2)	
	地球環境科学専攻 Division of Global Environmental Science and Engineering	12	36	16(0)	17(0)	22(2)	—	55(2)	
	数理情報科学専攻 Division of Mathematics and Information Sciences	16	48	8(1)	16(1)	15(3)	—	39(5)	
	〔従前の専攻〕 (Former Divisions) 物質科学専攻 Division of Physical Sciences	—	12	—	—	34(5)	—	34(5)	
	システム科学専攻 Division of System Science and Engineering	—	12	—	—	22(3)	—	22(3)	
計 Total	89	239	88(5)	106(10)	113(15)	—	307(30) *9.8%		
合 計 Grand Total		181	591	197(29)	208(33)	228(45)	195(22)	C 828(129) *15.6%	

専攻科 One-Year Postgraduate Course

専攻科 Course	入学定員 Admission Capacity	在籍者数 Present Number of Students
特殊教育特別専攻科 (1年制) One-Year Postgraduate Course for Special Education	30	D 3(2) * 66.7%

別科 One-Year Undergraduate Course

別科 Course	入学定員 Admission Capacity	在籍者数 Present Number of Students
養護教諭特別別科 (1年制) One-Year Undergraduate Training Course for School Nurses	40	E 35(35) * 100%

科目等履修生・研究生等 Part-time Degree Students, Research Students, etc.

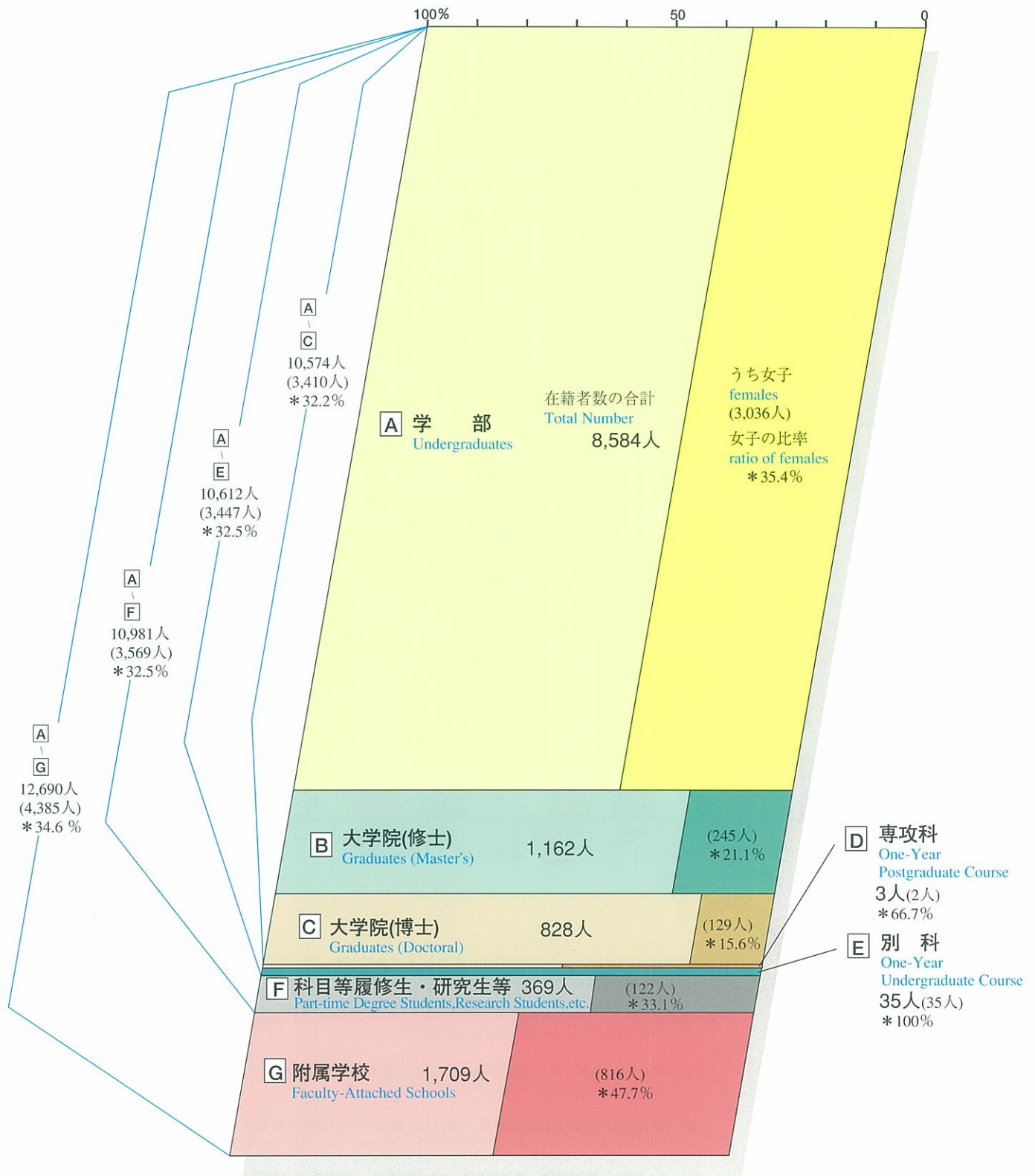
区分 Classification	在籍者数 Present Number of Students		
	科目等履修生 Part-time Students	研究生等 Research Students, etc.	計 Total
学部 Faculties	48(28)	14(7)	62(35)
大学院 Graduate Schools	8(7)	256(54)	264(61)
がん研究所 Cancer Research Institute	—	1(0)	1(0)
留学生センター International Student Center	6(4)	36(22)	42(26)
合計 Grand Total	62(39)	307(83)	F 369(122) * 33.1%

教育学部附属学校 Faculty-Attached Schools

学校名 Schools	学級数 Number of Classes	入学(園)員 Admission Capacity	収容定員 Total Enrollment Capacity	在籍者数 Present Number of Students						計 Total	
				1年 First Year	2年 Second Year	3年 Third Year	4年 Fourth Year	5年 Fifth Year	6年 Sixth Year		
小学校 Elementary School	18	120	720	108(54)	108(52)	103(49)	100(49)	112(54)	112(55)	643(313)	
複式学級 Composite	2	40	80	—	—	12(5)	11(6)	—	—	23(11)	
中学校 Junior High School	12	160	480	159(79)	159(80)	151(74)	—	—	—	469(233)	
高等学校 Senior High School	9	120	360	121(57)	118(43)	124(57)	—	—	—	363(157)	
養護学校 School for the Mentally Retarded	小学部 Elementary	(複式) 3	3	18	3(2)	3(1)	3(2)	3(0)	3(2)	3(0)	18(7)
	中学部 Junior High	3	6	18	6(3)	6(1)	5(2)	—	—	—	17(6)
	高等部 Senior High	3	8	24	8(2)	8(4)	8(6)	—	—	—	24(12)
幼稚園 Kindergarten	満3歳入園児保育 3-Year Course	5	20	160	3歳児 3-Year Olds	4歳児 4-Year Olds	5歳児 5-Year Olds	—	—	—	152(77)
	満4歳入園児保育 2-Year Course		50		35(17)	59(33)	58(27)				
合計 Grand Total	55	527	1,860							G 1,709(816) * 47.7%	

[参考] 金沢大学在籍者総数を表すグラフ

Graph showing total number of students at Kanazawa University



1 A から G は、12～15ページの A から G に対応している。A-C refer to A-G on pages 12-15.

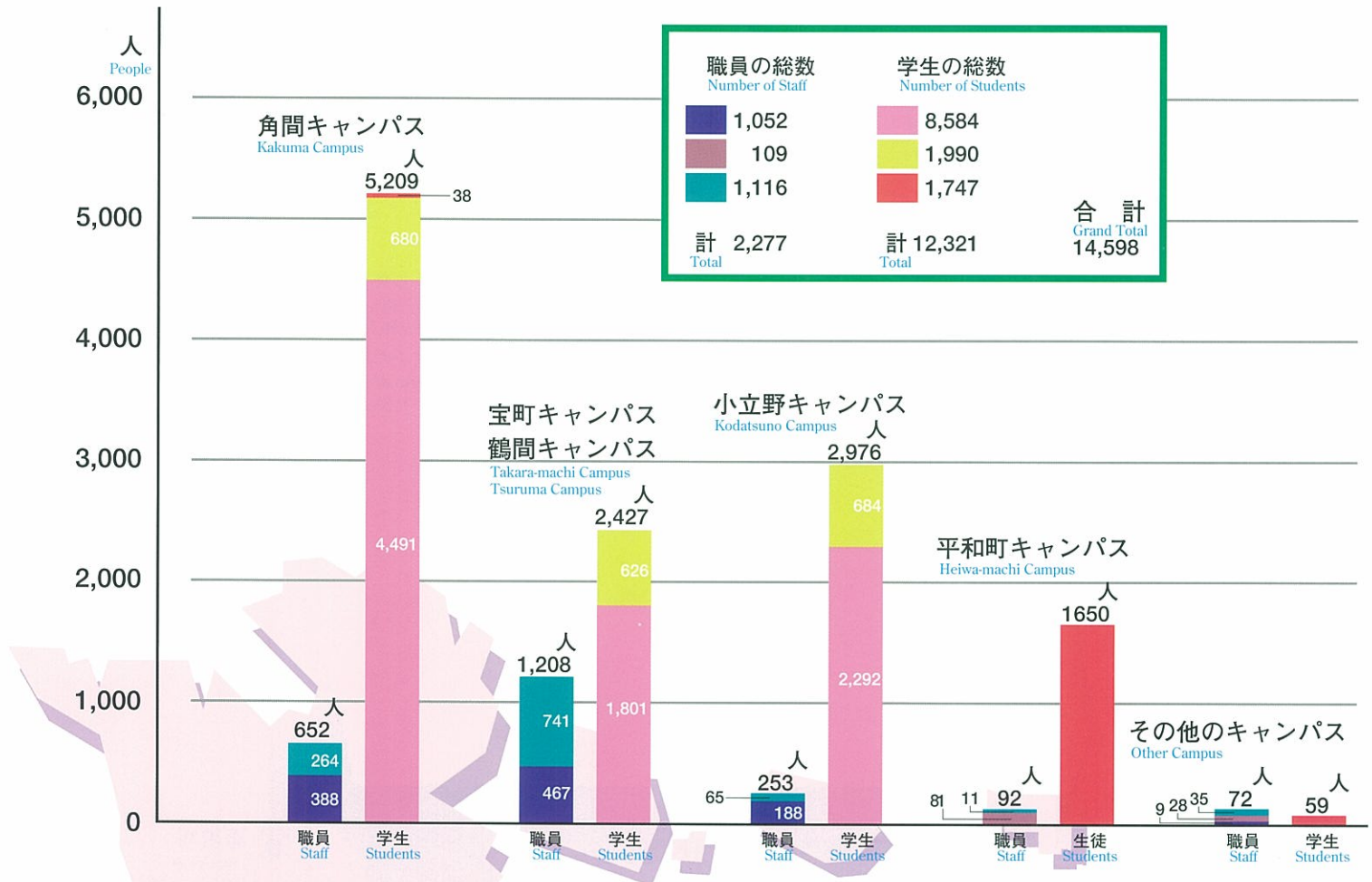
2 各区分内の色の濃い部分は、女子の比率を表す。The darker area in each block shows the ratio of female students.

キャンパス別職員・学生数

平成11年5月1日現在
As of May 1, 1999

Staff and Student Numbers by Campus

凡例		職員		学生	
Key		Staff		Students	
■	= 教官(学部・大学院等)	■	= 学部学生	■	= 学部学生
■	= 教官(附属学校)	■	= 大学院学生	■	= 大学院学生
■	= 事務官・技官等	■	= その他(専攻科, 別科, 附属学校)の学生・生徒	■	= その他(専攻科, 別科, 附属学校)の学生・生徒



- 職員については、7ページに掲げた全職員を区分した。
Staff divisions are listed on page 7.
- 学生については、科目等履修生・研究生等(16ページのグラフに掲げたE)を除いたものについて区分した。
Full time student divisions are listed on page 16, graphs A~F and H.
- 基本的には、職員・学生の身分が属する部局等の所在するキャンパスにより区分した。
Staff and students numbers are divided according to their affiliation.
 - 大学院自然科学研究科の職員・学生は、講座・専攻の所在するキャンパスにより区分した。
Staff and students of the Graduate School of Natural Science and Technology are divided according to the campus where they are affiliated to.
 - がん研究所附属病院, 理学部附属臨海実験所などに勤務する職員は、その他のキャンパスに計上した。ただし、そこで勉学する大学院学生等については、所属の研究科等の所在するキャンパスに計上した。
Staff of the Cancer Research Institute and the Marine Laboratory, etc. are listed under Other Campuses. However, graduate students and other students studying at these facilities are divided under the campus they are affiliated to.

(注)宝町, 鶴間, 小立野の各キャンパスに所在する医学部(保健学科を含む), 薬学部, 工学部に身分が属する学生は, 当該各キャンパスに計上したが, 入学後おおむね1年半は教養教育履修のため, 主として角間キャンパスで勉学している実態がある。
Students of the Faculties of Medicine, Pharmaceutical Sciences, and Engineering, the campuses of which are located at Takara-machi, Tsuruma, and Kodatsuno are divided according to their Campuses, but for the first 18 months they stay mainly in Kakuma Campus to take courses in Liberal Arts and Science Education.

入学志願者及び入学状況(学部)

(平成11年度)
(1999 Academic Year)

Applicants and Entrants (Undergraduate)

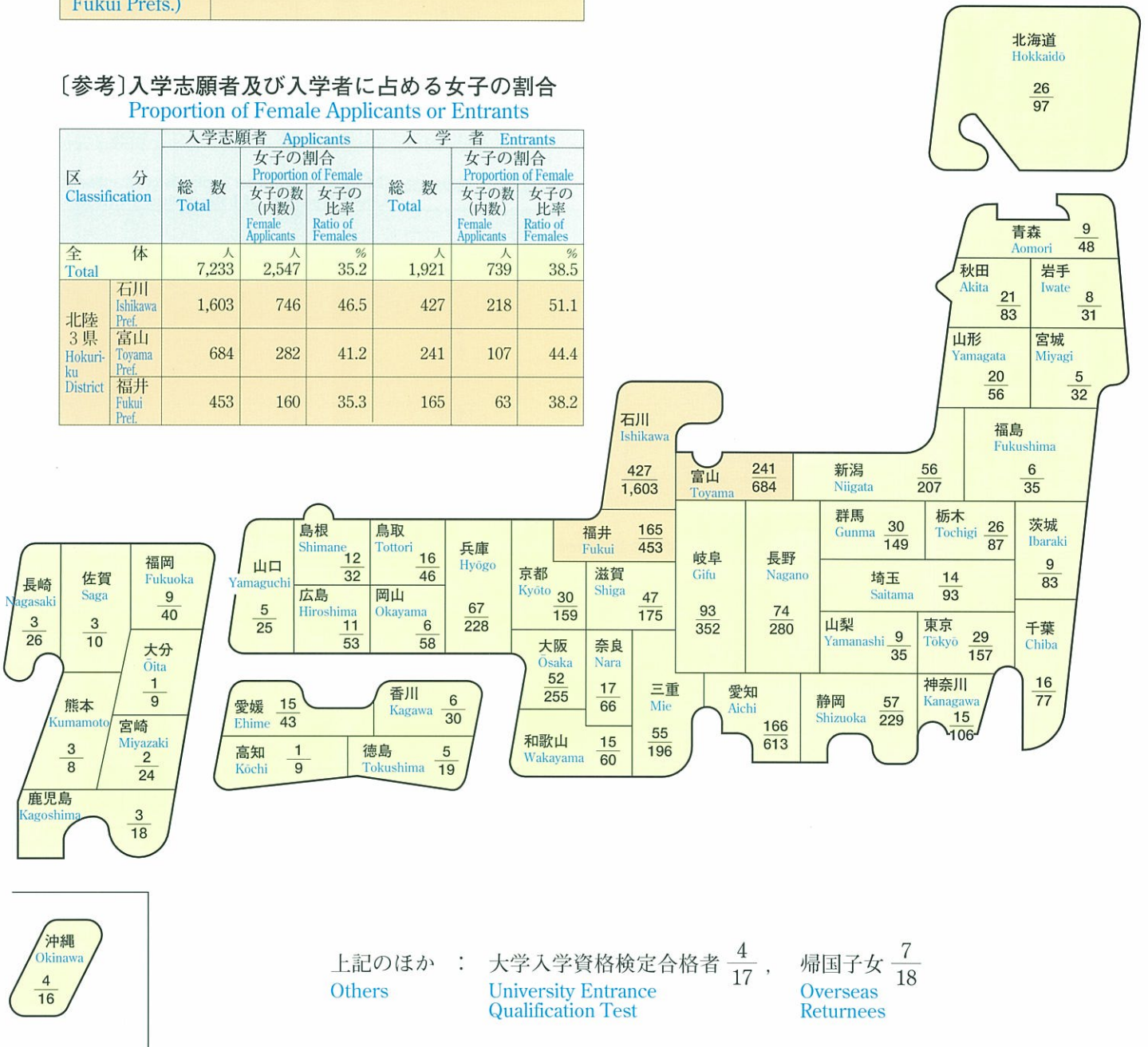
全 体 Grand Total	入 学 者 1,921人 Entrants
	入学志願者 7,233人 Applicants
北陸3県 (石川, 富山, 福井)の計 Hokuriku District (Ishikawa, Toyama and Fukui Prefs.)	入 学 者 833人 (全体の43.4%) Entrants
	入学志願者 2,740人 (全体の37.9%) Applicants

図は、出身高等学校等が所在する都道府県別数で、
Map: Entrants vs. Applicants by Prefecture

上段は入学者数 $\frac{\text{Upper} \cdots \text{Entrants}}{\text{Lower} \cdots \text{Applicants}}$ を示す。
下段は入学志願者数

[参考] 入学志願者及び入学者に占める女子の割合 Proportion of Female Applicants or Entrants

区 分 Classification	入学志願者 Applicants			入 学 者 Entrants		
	総 数 Total	女子の割合 Proportion of Female		総 数 Total	女子の割合 Proportion of Female	
		女子の数 (内数) Female Applicants	女子の 比率 Ratio of Females		女子の数 (内数) Female Applicants	女子の 比率 Ratio of Females
全 体 Total	7,233	2,547	35.2%	1,921	739	38.5%
石川 Ishikawa Pref.	1,603	746	46.5%	427	218	51.1%
富山 Toyama Pref.	684	282	41.2%	241	107	44.4%
福井 Fukui Pref.	453	160	35.3%	165	63	38.2%



卒業生・修了者数(学位授与数)及び進路状況

(平成11年5月1日現在)
(As of May 1, 1999)

Graduates and Career Paths

学部 Faculties

学部 Faculties	累計(平成10年度を含む) Cumulative Total (Number in 1998 included)	卒業生数(平成10年度) Number of Graduates (1998 Academic Year)
文学部 Faculty of Letters	2,160 人	177 人
教育学部 Faculty of Education	11,194	286
法学部 Faculty of Law	3,046	225
経済学部 Faculty of Economics	2,979	220
理学部 Faculty of Science	5,054	155
医学部 Faculty of Medicine	4,559	107
薬学部 Faculty of Pharmaceutical Sciences	3,027	80
工学部 Faculty of Engineering	16,032	515
(法文学部 Faculty of Law, Economics and Letters)	8,082	—
計 Total	56,133	1,765

大学院(修士課程(博士前期課程を含む))

Graduate Schools (Master's Course including Master's Level Section of Integrated Course)

研究科 Graduate Schools	累計(平成10年度を含む) Cumulative Total (Number in 1998 included)	課程修了者数(修士)(平成10年度) Number completing the course (Master's Degree) (1998 Academic Year)
文学研究科 Graduate School of Letters	412 人	24 人
教育学研究科 Graduate School of Education	574	50
法学研究科 Graduate School of Law	112	5
経済学研究科 Graduate School of Economics	88	10
理学研究科 Graduate School of Science	1,675	7
薬学研究科 Graduate School of Pharmaceutical Sciences	718	1
工学研究科 Graduate School of Engineering	3,136	—
自然科学研究科 Graduate School of Natural Science and Technology	392	391
計 Total	7,107	488

大学院(博士(後期)課程)

Graduate Schools (Doctoral Course and Doctoral Level Section of Integrated Course)

研究科 Graduate Schools	課程修了者数(博士) By completing the course (Doctor's Degrees)		論文審査合格者数(博士) By submitting thesis only (Doctor's Degrees)	
	累計 Cumulative Total	平成10年度 1998 Academic Year	累計 Cumulative Total	平成10年度 1998 Academic Year
医学研究科 Graduate School of Medicine	1,372 人	53 人	1,479 人	38 人
社会環境科学研究科 Graduate School of Socio-Environmental Studies	16	3	2	2
自然科学研究科 Graduate School of Natural Science and Technology	318	58	192	30
計 Total	1,706	114	1,673	70

専攻科・別科

One-Year Postgraduate Course and One-Year Undergraduate Course

専攻科 Course	累計(平成10年度を含む) Cumulative Total (Number in 1998 included)	修了者数(平成10年度) Number of Graduates (Number in 1998 included)
特殊教育特別専攻科 One-Year Postgraduate Course for Special Education	169 人	14 人
養護教諭特別別科 One-Year Undergraduate Training Course for School Nurses	789	31

医療技術短期大学部

School of Allied Medical Professions

区分 Classification	累計(平成10年度を含む) Cumulative Total (Number in 1998 included)	卒業生・修了者数(平成10年度) Number of Graduates (1998 Academic Year)
医療技術短期大学部(5学科計) 5 Departments (Nursing, Radiological Technology, Medical Technology, Physical Therapy, Occupational Therapy)	4,223 人	2 人
専攻科助産学特別専攻 One-Year Advanced Course of Midwifery	430	20

平成10年度卒業生・修了者の進路別内訳 (下の各欄)
Career Paths of 1998 Graduates

進学者数 Number continuing onto Higher Education			就職者数 Number finding employment						左欄(就職者数)の地区別内訳 (Regions)								臨床 研修医 Residents	その他 Others	[部局等名] (再掲)
大学院 Postgraduate	その他 Others	計 Total	民間企業 Private Sector	官公庁 Government and Municipal Offices	教員 Educators	その他 Others	計 Total	石川県内 Ishikawa Pref.	富山県 福井県 Toyama, Fukui Pref.	関東 Kantō	東海 Tōkai	近畿 Kinki	その他 Others	計 Total					
金沢大学 Kanazawa Univ.	他大学 Other Univs.																		
13人	9人	0人	22人	73人	30人	9人	0人	112人	26人	15人	19人	24人	9人	19人	112人	—人	43人	文 学	
33	4	1	38	103	23	64	0	190	92	49	7	23	11	8	190	—	58	教 育 学	
12	8	2	22	86	56	0	0	142	30	18	37	27	17	13	142	—	61	法 学	
3	2	0	5	161	17	3	0	181	43	21	55	28	25	9	181	—	34	経 済 学	
80	10	1	91	36	10	5	0	51	17	9	9	11	1	4	51	—	13	理 学	
34	0	0	34	—	—	—	—	—	—	—	—	—	—	—	—	60	—	13	医 学
39	2	0	41	20	2	0	14	36	4	7	4	10	6	5	36	—	3	薬 学	
270	27	0	297	179	19	0	1	199	41	25	67	22	37	7	199	—	19	工 学	
—	—	—	—	—	—	—	—	—	—	—	—	—	—	—	—	—	—	—	(法文)
484	62	4	550	658	157	81	15	911	253	144	198	145	106	65	911	60	244	計	

進学者数 Number continuing onto Higher Education				就職者数 Number finding employment										その他 Others	[部局等名] (再掲)
大学院 Postgraduate		その他 Others	計 Total	大学教員 University Lecturers		研究機関 Researchers		官公庁 Government and Municipal Offices		民間企業 Private Sector		その他 Others	計 Total		
金沢大学 Kanazawa Univ.	他大学 Other Univs.			国公立 Public	私立 Private	国公立 Public	民間 Private	国公立 Public	民間 Private	技術 Technology	事務 Office				
2人	2人	0人	4人	0人	0人	0人	0人	3人	0人	1人	2人	6人	14人	文 学	
4	0	0	4	1	2	0	0	4	3	3	14	27	19	教 育 学	
1	0	0	1	0	0	0	0	1	0	1	0	2	2	法 学	
2	0	0	2	0	0	0	1	0	0	2	0	3	5	経 済 学	
0	0	0	0	0	0	0	1	0	4	1	0	6	1	理 学	
1	0	0	1	0	0	0	0	0	0	0	0	0	0	薬 学	
—	—	—	—	—	—	—	—	—	—	—	—	—	—	工 学	
43	6	1	50	2	1	1	7	28	256	0	13	308	33	自 然 研	
53	8	1	62	3	3	1	9	36	263	8	29	352	74	計	

進学者数 Number continuing onto Higher Education				就職者数 Number finding employment										その他 Others	[部局等名] (再掲)
大学院 Postgraduate		その他 Others	計 Total	大学教員 University Lecturers		研究機関 Researchers		医療機関 Hospital Staff		民間企業 Private Sector		その他 Others	計 Total		
金沢大学 Kanazawa Univ.	他大学 Other Univs.			国公立 Public	私立 Private	国公立 Public	民間 Private	国公立 Public	民間 Private	技術 Technology	事務 Office				
0人	0人	0人	0人	8人	0人	1人	1人	23人	12人	1人	0人	0人	46人	7人	医 学
0	0	0	0	0	1	0	0	0	0	0	0	1	2	社 環 研	
0	0	0	0	6	2	7	4	0	0	8	0	13	40	18	自 然 研
0	0	0	0	14	3	8	5	23	12	9	0	13	87	27	計

進学者数 Number continuing onto Higher Education	教 員 Educators	医療施設職員 Medical Staff	福祉施設職員 Welfare Workers	そ の 他 Others	[部局等名] (再掲)
0人	9人	0人	1人	4人	専 攻 科
0	5	17	0	9	別 科

進学者数 Number continuing onto Higher Education			就職者数 Number finding employment						左欄(就職者数)の地区別内訳 (Regions)								その他 Others	[部局等名] (再掲)
大 学 Universities		その他 Others	民間企業 Private Sector	官公庁 Government and Municipal Offices	教員 Educators	医療福祉施設 Medical, Welfare	その他 Others	計 Total	石川県内 Ishikawa Pref.	富山県 福井県 Toyama, Fukui Pref.	関東 Kantō	東海 Tōkai	近畿 Kinki	その他 Others	計 Total			
金沢大学 Kanazawa Univ.	他大学 Other Univs.																	
0	0	0	0	0	0	0	0	0	0	0	0	0	0	0	0	2	医 療 短 大	
0	0	0	0	0	0	19	0	19	8	1	5	0	3	0	19	1	同 専 攻 科	

国際交流

International Exchange

平成11年7月1日現在
As of July 1, 1999

1) 大学間交流協定 Partner Universities 計18機関 (10か国) Total: 18 Universities (10 Countries)

国名 Countries	協定大学名 (都市名) Universities (Cities)	協定年月日 Date of Agreement
オーストラリア Australia	オーストラリア国立大学 (キャンベラ) Australian National University (Canberra)	1998. 8. 24
中国 China	蘇州大学 (蘇州) Suzhou University (Suzhou)	1997. 1. 22
	華西医科大学 (成都) West China University of Medical Sciences (Chengdu)	1998. 4. 2
	ハルビン医科大学 (ハルビン) Harbin Medical University (Harbin)	1999. 3. 20
フィンランド Finland	ユバスキュラ大学 (ユバスキュラ) University of Jyväskylä (Jyväskylä)	1998. 12. 17
フランス France	ナンシー第一大学 (ナンシー) Université de Nancy I (Nancy)	1976. 9. 21
	ナンシー第二大学 (ナンシー) Université de Nancy II (Nancy)	1976. 9. 21
ドイツ Germany	ジーゲン総合大学 (ジーゲン) Universität Gesamthochschule Siegen (Siegen)	1993. 9. 14
アイルランド Ireland	ダブリンシティ大学 (ダブリン) Dublin City University (Dublin)	1991. 10. 14
韓国 R.Korea	東亜大学校 (釜山) Dong-A University (Pusan)	1998. 4. 16
ロシア Russia	国立カザン大学 (カザン) Kazan State University (Kazan)	1998. 9. 3
イギリス U.K.	リバプール ジョン モアズ大学 (リバプール) Liverpool John Moores University (Liverpool)	1991. 10. 4
	シェフィールド大学 (シェフィールド) University of Sheffield (Sheffield)	1991. 10. 8
アメリカ合衆国 U.S.A.	ペンシルバニア大学 (フィラデルフィア) University of Pennsylvania (Philadelphia)	1956. 1. 20
	ニューヨーク州立大学バッファロー校 (バッファロー) State University of New York at Buffalo (Buffalo)	1974. 6. 12
	ウィリアム アンド メアリー大学 (ウィリアムズバーグ) College of William and Mary (Williamsburg)	1991. 6. 6
	タフツ大学 (メドフォード) Tufts University (Medford)	1996. 12. 27
	ニューヨーク州立大学 ニューボルツ校 (ニューボルツ) State University of New York at New Paltz (New Paltz)	1998. 8. 5

※国別はアルファベット順に掲載

2) 部局間交流協定 Partner Faculties 計23機関 (12か国) Total: 23 Units (12 Countries)

国名 Countries	本学の協定締結部局 Faculties or Institute	協定大学・部局等名 (都市名) Foreign Universities, Faculties, Departments or Institutes (Cities)	協定年月日 Date of Agreement
オーストラリア Australia	工学部 Faculty of Engineering	南オーストラリア大学情報工学・環境工学学群 (アデレード) University of South Australia Division of Information Technology, Engineering & The Environment (Adelaide)	1998. 12. 17
中国 China	経済学部 Faculty of Economics	東北師範大学 社会科学部 (長春) Northeast Normal University, Faculty of Social Sciences (Changchun)	1992. 6. 16
	がん研究所 Cancer Research Institute	蘇州医学院 生物技術研究所 (蘇州) Medical Biotechnology Institute, Suzhou Medical College (Suzhou)	1996. 3. 15
	理学部 Faculty of Science	中国科学院科学研究所特殊材料研究センター (北京) Chinese Academy of Sciences, Institute of Chemistry, Special Material Center (Beijing)	1997. 12. 12
インド India	文学部 Faculty of Letters	北京大学中国語文学系 (北京) Beijing University Department of Chinese Languages and Literature (Beijing)	1999. 1. 4
	文学部 Faculty of Letters	プーナ大学サンスクリット・プラークリット語学科 (プーナ) Poona University, Department of Sanskrit and Prakrit Languages (Poona)	1997. 8. 13
インドネシア Indonesia	理学部 Faculty of Science	バンドン工科大学理学部 (バンドン) Institut Teknologi Bandung, Faculty of Mathematics and Natural Sciences (Bandung)	1997. 8. 26
韓国 Korea	がん研究所 Cancer Research Institute	韓国科学技術研究院 遺伝工学研究所 (太田) Genetic Engineering Research Institute of the Korea Institute of Science and Technology (Taejon)	1993. 4. 22
		自然科学大学分子生物学部 (釜山) College of Natural Sciences Department of Molecular Biology (Pusan)	1995. 3. 13
	釜山国立大学校 Pusan National University	遺伝工学研究所 (釜山) Research Institute of Genetic Engineering (Pusan)	1995. 3. 27
	薬学部 Faculty of Pharmaceutical Sciences	薬学大学 (釜山) College of Pharmacy (Pusan)	1998. 12. 23
	理学部 Faculty of Science	国立釜慶大学校自然科学大学 (釜山) Pukyong National University, College of National Sciences (Pusan)	1998. 7. 9
フィリピン The Philippines	工学部 Faculty of Engineering	湖西大学校工科大学 (牙山) Hoseo University, College of Engineering (Asan)	1998. 8. 24
フィリピン The Philippines	理学部 Faculty of Science	フィリピン大学ディリマン校 (ケソン) University of the Philippines, Diliman (Quezon)	1999. 5. 11
ポーランド Poland	工学部 Faculty of Engineering	ルブリン工科大学 (ルブリン) Lublin Technical University (Lublin)	1984. 7. 3
ロシア Russia	経済学部 Faculty of Economics	イルクーツク経済アカデミー (イルクーツク) Irkutsk State Economics Academy (Irkutsk)	1990. 12. 17
	理学部 Faculty of Science	極東国立総合大学 附属東洋大学 (ウラジオストック) Far Eastern State University, Institute of Oriental Studies (Vladivostok)	1992. 7. 20
		理論実験物理学研究所 (モスクワ) Institute for Theoretical and Experimental Physics (Moscow)	1997. 7. 1
		国立イルクーツク大学 (イルクーツク) Irkutsk State University (Irkutsk)	1998. 3. 16
		国立クラスノヤルスク医科大学 (クラスノヤルスク) Krasnoyarsk State Medical Academy (Krasnoyarsk)	1997. 6. 18
シンガポール Singapore	理学部 Faculty of Science	国立シンガポール大学理学部 (シンガポール) The National University of Singapore Faculty of Science (Singapore)	1999. 4. 26
タイ Thailand	工学部 Faculty of Engineering	モンクット王工科大学 トンブリ校工学部 (トンブリ) King Mongkut's University of Technology, Thonburi, Faculty of Engineering (Thonburi)	1995. 5. 1
	理学部 Faculty of Science	チェンマイ大学理学部 (チェンマイ) Chiang Mai University, Faculty of Science (Chiang Mai)	1998. 3. 31
イギリス U.K.	文学部 Faculty of Letters	オックスフォード大学 ペンブロックカレッジ (オックスフォード) Oxford University, Pembroke College (Oxford)	1996. 12. 1
アメリカ合衆国 U.S.A.	教育学部附属小学校 Elementary School	バーウィック学園初等学校 (サウスバーウィック) Lower School, Berwick Academy (South Berwick)	1998. 5. 29

●研究者交流実績（平成10年度）

Number of International Exchange Researchers (1998 Academic Year)

1) 派遣 Dispatched

区分 Classification	経費負担 Funding	文部省及び その他政府 関係機関 Japanese Public Institutions	外国政府 ・ 研究機関 Foreign Public Institutions	私費 Private	合計 Total
	国・地域名 Countries or Districts				
アジア Asia	カンボジア Cambodia	3	0	0	3
	中国 China	36	1	21	58
	インド India	2	0	3	5
	インドネシア Indonesia	8	0	3	11
	イラン Iran	1	0	1	2
	イスラエル Israel	2	0	3	5
	ヨルダン Jordan	0	0	1	1
	韓国 R. Korea	20	4	20	44
	マレーシア Malaysia	1	0	0	1
	オマーン Oman	1	0	0	1
	パキスタン Pakistan	1	0	0	1
	フィリピン Philippines	1	0	0	1
	シンガポール Singapore	8	1	1	10
	タイ Thailand	10	1	4	15
	トルコ Turkey	0	0	1	1
	アラブ首長国連邦 U.A.E.	1	0	2	3
	ベトナム Viet Nam	4	0	2	6
	台湾 Taiwan	7	3	5	15
	ラオス Lao	0	0	2	2
	オセアニア Oceania	バングラディシュ Bangladesh	1	0	1
スリランカ Sri Lanka		0	0	1	1
オセアニア Oceania	オーストラリア Australia	16	0	7	23
	ニュージーランド New Zealand	1	0	0	1
オセアニア Oceania	ミクロネシア連邦 Micronesia	0	0	1	1
	モーリシャス共和国 Mauritius	1	0	0	1
アフリカ Africa	エジプト Egypt	3	0	1	4
	ケニア Kenya	1	0	0	1
	タンザニア Tanzania	1	0	0	1
	オーストリア Austria	7	0	8	15
ヨーロッパ Europe	ベルギー Belgium	0	0	1	1
	ブルガリア Bulgaria	0	0	1	1
	チェコ Czech	3	1	5	9
	デンマーク Denmark	3	0	1	4
	フィンランド Finland	0	0	1	1
	フランス France	22	5	12	39
	ドイツ Germany	24	4	18	46
	ギリシャ Greece	3	0	1	4
	ハンガリー Hungary	2	0	4	6
	アイルランド Ireland	0	0	2	2
	イタリア Italy	8	1	14	23
	オランダ Netherlands	7	0	8	15
	ポルトガル Portugal	1	0	1	2
	ポーランド Poland	3	0	3	6
	スロバキア Slovakia	0	0	1	1
	スペイン Spain	4	0	4	8
	スウェーデン Sweden	2	0	4	6
	スイス Switzerland	5	1	7	13

ヨーロッパ Europe	イギリス U.K.	18	1	28	47
	リトアニア Lithuania	1	0	1	2
	ラトビア Latvia	1	0	1	2
NIS NIS	カザフスタン Kazakhstan	1	0	0	1
	ロシア Russia	11	0	5	16
	ウズベキスタン Uzbekistan	0	0	1	1
北アメリカ North America	カナダ Canada	19	1	7	27
	アメリカ U.S.A.	111	2	100	213
南アメリカ South America	ブラジル Brazil	2	0	0	2
	コロンビア Colombia	1	0	1	2
	チリ Chile	1	0	0	1
合計 Total	58か国・地域 58 Countries and Districts	390	26	320	736

2) 受入れ Received

区分 Classification	経費負担 Funding	文部省及び その他政府 関係機関 Japanese Public Institutions	外国政府 ・ 研究機関 Foreign Public Institutions	私費 Private	合計 Total	
	国・地域名 Countries or Districts					
アジア Asia	バングラディシュ Bangladesh	3	0	0	3	
	中国 China	17	1	5	23	
	インド India	0	0	3	3	
	インドネシア Indonesia	1	0	1	2	
	イラン Iran	1	0	0	1	
	韓国 R. Korea	7	0	1	8	
	北朝鮮 North Korea	1	0	0	1	
	シンガポール Singapore	1	0	0	1	
	スリランカ Sri Lanka	1	0	0	1	
	タイ Thailand	1	0	0	1	
	モンゴル Mongol	1	0	0	1	
	オセアニア Oceania	オーストラリア Australia	1	0	2	3
	アフリカ Africa	エジプト Egypt	0	1	0	1
ヨーロッパ Europe	オーストリア Austria	1	0	0	1	
	ベルギー Belgium	1	0	0	1	
	ブルガリア Bulgaria	1	0	0	1	
	チェコ Czech	2	0	0	2	
	フランス France	3	0	0	3	
	ドイツ Germany	3	1	0	4	
	ポーランド Poland	3	0	0	3	
	スウェーデン Sweden	1	0	0	1	
	スロバキア Slovakia	2	0	0	2	
	イギリス U.K.	4	0	0	4	
	NIS NIS	ロシア Russia	3	0	2	5
	北アメリカ North America	アメリカ U.S.A.	10	0	2	12
		カナダ Canada	2	0	0	2
合計 Total	26か国・地域 26 Countries and District	71	3	16	90	

●外国人留学生受入れ状況
Number of Students from Abroad

平成11年5月1日現在
As of May 1, 1999

- 1 この表に掲げた留学生の数は「学生数」(11～15ページ)に掲げられた数の内
Tables on "Number of Students" on pages 11-15 include the number mentioned in
- 2 ()内は女子留学生を内数で示す。
Parentheses show the number of female students.
- 3 「正規生」とは正規の教育課程に入学して学位取得を目的とする学生であり、
"Full time students" are those who study a full-time degree course; "part time students" are

区分 Classification	国・地域名 Countries or Districts	学部学生 Undergraduates																	
		文学部 Letters		教育学部 Education		法学部 Law		経済学部 Economics		理学部 Science		医学部 Medicine		薬学部 Pharmaceutical Sciences		工学部 Engineering		小計 Subtotal	
		正規生 Full Time	非正規生 Part Time	正規生 Full Time	非正規生 Part Time	正規生 Full Time	非正規生 Part Time	正規生 Full Time	非正規生 Part Time	正規生 Full Time	非正規生 Part Time	正規生 Full Time	非正規生 Part Time	正規生 Full Time	非正規生 Part Time	正規生 Full Time	非正規生 Part Time	正規生 Full Time	非正規生 Part Time
アジア Asia	バングラデシュ Bangladesh						1												1
	中国 China			(2)	(4)	(4)	(2)	(3)	(1)			(4)			(1)			(12)	(5)
	インド Indo																	23	(5)
	インドネシア Indonesia																		
	イラン Iran																		
	イスラエル Israel																		
	韓国 R. Korea	1		(1)	1			1							1			3	(1)
	レバノン Lebanon																		
	マレーシア Malaysia						1	(1)	1	1					(2)			(3)	11
	ミャンマー Myanmar																		
	フィリピン Philippines																		
	スリランカ Sri Lanka																		
	タイ Thailand																		
	トルコ Turkey								(1)	1								(1)	1
	ベトナム Viet Nam																		
台湾 Taiwan																			
オセアニア Oceania	オーストラリア Australia																		
	ニュージーランド New Zealand																		
アフリカ Africa	エジプト Egypt																		
	ガーナ Ghana																		
	リビア Libya																		
	チュニジア Tunisia						1												
ヨーロッパ Europe	ブルガリア Bulgaria																		
	フィンランド Finland																		
	フランス France																		
	ドイツ Germany																		
	ギリシャ Greece																		
	アイルランド Ireland																		
	イタリア Italy																		
	リトアニア Lithuania																		
	ポーランド Poland																		
	イギリス U. K.																		
	スウェーデン Sweden																		
NIS NIS	ロシア Russia																		
	ウズベキスタン Uzbekistan																		
北アメリカ North America	カナダ Canada																		
	パナマ Panama																		
	アメリカ合衆国 U.S.A.																		
南アメリカ South America	アルゼンチン Argentina																		
	ブラジル Brazil																		
	ペルー Peru																		
合計 Total	41 国・地域 39 Countries and district	1		(3)	(4)	(2)	(5)	(1)	1		(4)			(3)			(16)	(6)	

附置研究所

平成11年5月1日現在
As of May 1, 1999

University Institute

研究所名 Institute	目的 Purpose	研究部門名 (3大部門) 3 Major Research Departments	附属研究施設名 Research Facilities
がん研究所 Cancer Research Institute	がんに関する学理及びその応用の研究を行う。 The Institute does research on basic and clinical cancer.	腫瘍分子科学 Molecular Oncology 細胞制御 Cellular and Molecular Biology 腫瘍制御 Basic and Clinical Oncology	附属病院 (28ページを参照) Institute Hospital (Refer to page 28) 分子標的薬剤開発センター Center for the Development of Molecular Target Drugs

学内共同教育研究施設

平成11年5月1日現在
As of May 1, 1998

Common Institutes for Education and Research

施設名 Institutes (設置年度) (Year of Establishment)	目的 Purpose
大学教育開放センター Extension Institute (昭和51年度) (1976)	大学教育の開放及びそれに関連する研究を行う。 (実施する公開講座等については、次ページを参照) The Institute provides lecture courses on various topics for adult citizens. (See the next page for lecture topics.)
アイソトープ総合センター Radioisotope Center (昭和55年度) (1980)	放射性同位元素等を使用して行う教育研究の円滑かつ安全な推進を図るため、アイソトープの安全管理を総括し、その施設等を関係教官等の共同利用に供する。 The Center's main function is to provide facilities for research and education in the field of radioisotope science at the University, regulating the system of dose limitation by which exposures are kept as low as feasible.
遺伝子実験施設 Institute for Gene Research (昭和60年度) (1985)	組換えDNA実験その他の遺伝子実験に関する教育研究及び安全管理を行うことにより、遺伝子研究の総合的推進を図る。 This institute carries out its own and cooperative research activities in the field of molecular genetics and provides students and staff of the University with facilities for training courses on molecular cloning and its applications to biological and medical science.
総合情報処理センター General Information Processing Center (平成2年度) (1990)	電子計算機システムの整備運用、学術情報システム等の開発など、情報処理を効果的に行うこと及び金沢大学統合情報ネットワークシステム(KAINS)の維持・運用を図る。 This center runs the computer systems and provides data processing and computation services for the University.
共同研究センター Center for Cooperative Research (平成7年度) (1995)	民間等外部の機関との共同研究等の推進により、金沢大学の教育研究の進展を図るとともに、産業界における研究、開発及び技術教育の振興に資する。 The main purpose of this center is to assist the arrangement and accomplishment of cooperative research projects between the private sector and the University.
留学生センター International Student Center (平成7年度) (1995)	外国人留学生及び海外留学を希望する金沢大学の学生に、必要な教育及び指導助言等を行うことにより、留学生交流の推進に寄与する。 This center provides academic instruction, advice and information on everyday life to international students of the University and to Japanese students intending to study overseas. It offers courses in Japanese language and subjects related to Japan.
外国語教育研究センター Foreign Language Institute (平成8年度) (1996)	外国語教育を実施するとともに、外国語教育方法の改善等の研究を行い、もって金沢大学における外国語教育の充実・発展に寄与する。 The Institute is involved in the application of foreign language education as well as research into improvement of foreign language education methods, and hence to contribute to the development and enrichment of foreign language education at the University. ¥

公開講座等の実施状況

— 大学教育開放センター —
Extension Institute

Courses Organized by the Extension Institute

【平成11年度計画】 Schedule for 1999 Academic Year

◆主催講座 Held by the Extension Institute

講座名 Course Title	期間 Period	開設時間 Hours	募集人員 Capacity
宇宙と素粒子 The Universe and an Elementary Particle	6/2～7/14	10 時間	50 人
「フィレンツェ・美の謎空間」の解明 Mystery Space of Firenze / Beauty	6/17～7/22	9	50
セロトニンを合成しよう Composition of Serotonin	6/26～7/17	15	6
老年期作業療法 ～超高齢化社会の対応とリハビリテーション～ Occupational Therapy for the Advanced Age Correspondence of Ultra Aged Society	8/11～9/29	10	50
感染と看護 Infection and Nursing	10/20～12/8	10	50
「がん」という病気 "Cancer"	1/12～2/23	10	50
子どもと教育を考える講座 Education and Children	1/13～2/17	9	50
ネオ・金沢文化学 Culture Studies of Kanazawa	2/5～3/11	18	50

◆法学部との共催講座 In association with the Faculty of Law

裁判と法 Trial and Law	9/11～11/6	14	80
-----------------------	-----------	----	----

◆理学部との共催講座 In association with the Faculty of Science

現代の生物学 —バイオの時代に生きる— Modern Biology —Living in the "Bio" Age—	10/15～10/17	15	10
---	-------------	----	----

◆医学部保健学科との共催講座 In association with the school of Health Sciences Faculty of Medicine.

糖尿病教育の指導技術 Lesson Technology of Diabetes	5/15～9/4	99	30
---	----------	----	----

◆工学部との共催講座 In association with the Faculty of Engineering

VerilogHDによる論理回路の トップダウン設計 =The Top Down Design of a Logical Circuit by Verilog HDL	8/23～8/26	16	20
生産現場ですぐに役立つ機械技術 —これから始めたい人のための入門編— =Machine Technology in the Production Spot for Beginners	9/21～9/22	16	16

◆県・市町村等との共催講座 In association with the prefectural or municipal bodies

石川県及び県内41市町村が実施する公開講座等（約3,000人が受講予定）に講師派遣等の援助を行う。 The Institute assists in dispatching lecturers to the Lectures held by Ishikawa Prefecture or municipal bodies in the prefecture. (attendance: approx. 3,000 people.)			
--	--	--	--

◆放送講座 Course by TV Broadcasting

<テレビ講座> <Television Course> ネオ・金沢文化学 Culture Studies of Kanazawa	10/1～12/24	13 回 times	100
--	------------	---------------	-----

講師から直接指導を受けられるスクーリングを用意。これらの講座は北陸放送（MRO）により放送される。
This course includes direct instruction from the lecturers, and is broadcast by Hokuriku Broadcasting (MRO).

◆その他 Others

社会教育主事講習(文部省からの委嘱事業) Training Course for Social Education Directors (Requested by the Ministry of Education, Science, Sports and Culture)

社会教育主事講習 1999 Training Course	7/21～8/27	100 (石川、富山、福井、 岐阜県から) (From Ishikawa, Toyama, Fukui and Gifu Pref.)
----------------------------------	-----------	---

ある一定の資格を持ち、講習を終了した人に社会教育主事資格を与える。

Those who fall under any requirements and completed the training course shall be qualified for social Education directorship.

【平成10年度実績】 1998 Academic Year

講座名 Course Title	受講者数 Attendance
健康という宝物を守るために Protecting your Health	24 人
運動療法学概論 Outline of Physiotherapy	16
コーヒー学入門 —おいしく飲むための基礎知識— Introduction to Coffeology —The Basic Skills to make a Good Cup—	159
「NPOマネジメント」講座 Lecture in NPO Management	25
計算科学最前線 Frontiers of Computational Science	14
小児対策論 —子どもの発達問題と養育環境— Theory of Applied Pediatrics —Problems in Child Development and Educational Environment—	29
スイス(学)の魅力 The Appeal of Swiss Studies	36
がん予防の食事学 Dietary Prevention of Cancer	24

世紀末に生きる—歴史と文化— Living at the End of the Century —History and Culture—	50
---	----

現代の生物学 —バイオの時代に生きる— Modern Biology —Living in the "Bio" Age—	10
---	----

現代の細胞生物学と臨床検査 Modern Cellular Biology and Clinical Testing	22
--	----

三次元CAD/CAE —設計と有限要素シミュレーション— 3D CAD/CAE —Design and Finite Factor Simulation	18
---	----

土木構造物の最新の設計及び維持管理技術 —理論と実際— Latest Designs in Civil Engineering Works and Maintenance Techniques —Theory and Application—	43
--	----

石川県及び県内13市町村が実施した公開講座等（延べ約2,000人が受講）に講師派遣等の援助を行った。 In 1998, lecturers were dispatched to 13 minicipal bodies. (attendance: approx. 2,000)	
--	--

メディア教育開発センター(文部省大学協同利用機関)との共催講座
In association with the National Institute of Multimedia Education (institute for joint use by national Universities)

<テレビ講座> <Television Course> 21世紀日本への展望—社会・環境・医療— Prospects for Japan in the 21st Century —Society, Environment and Medicine—	21
---	----

<ラジオ講座> <Radio Course> 21世紀に向けての法—生活に役立つ法— Law for the 21st Century —Laws Useful for Living—	90
---	----

附属図書館

平成11年4月1日現在
As of April 1, 1999

University Library

施設 Facilities

名 Name	称 Floor Space	建 面積 m ²	閱 覧 席 Number of Seats
中央図書館 Main Library		10,185 ^{m²}	965 ^席
医学部分館 Medical Branch Library		2,047	176
工学部分館 Engineering Branch Library		816	85
合計 Total		13,048	1,226

サービス状況 (平成10年度) User Services (1998 Academic Year)

入館者総数 Total Number of Visitors	656,285人
貸出者数 Number of Borrowers	52,709人
貸出冊数 Volumes Lent	108,205冊
文献複写 Photocopying	
学内から受付 Request from University Members	6,832件
外部から受付 Request from Outside	18,407件
外部へ依頼 Request to Outside	12,489件
図書館間相互貸借 Interlibrary Borrowing	
学内貸借 Inside University	364件
貸出 Lent	1,150件
借受 Borrowed	1,021件

蔵書数 Library Holdings

名 Name	称 Library	和 書 Japanese Books	洋 書 Foreign Books	計 Total	雑 誌 Periodicals
中央図書館 Main Library		743,399 ^冊	390,289 ^冊	1,133,688 ^冊	21,621 ^種
医学部分館 Medical Branch Library		102,831	155,179	258,010	7,105
工学部分館 Engineering Branch Library		69,874	44,489	114,363	2,695
合計 Total		916,104	589,957	1,506,061	31,421

資料館 University Museum

旧・城内キャンパスの石川門、三十間長屋、鶴丸倉庫で保管されていた諸資料に加え、設立後は学内の学術研究資料を系統的に収集、保存、展示している。

The museum's collection is based upon the materials which were kept in the Ishikawa Gate, the Sanjukken-nagaya (Thirty Bay Armory) and the Tsurumaru Warehouse at Kanazawa Castle (former Jōnai Campus). Additionally, the museum now systematically collects, conserves and exhibits academic materials from the University.

《主要コレクション》 Main collection

■ 暁烏敏氏旧蔵の陶磁器コレクション (753点) Collection of ceramics (Formerly Akegarasu Haya Collection).

石川県松任市出身の宗教哲学者、暁烏敏氏旧蔵の陶磁器コレクションで九谷焼をはじめ、全国の諸窯や朝鮮陶磁器など多岐にわたる。

The collection is based upon that of Akegarasu Haya, a religious philosopher born in Matto, Ishikawa Prefecture. It contains 753 pieces from Kutani ware to other wares of kilns from all over Japan, and also Korean ceramics.

■ 小中屋文書 (310点) Konakaya Documents

近世に幕府領として存在した白山麓十八ヶ村の一つ須納谷村(現石川県小松市花立町)の庄屋小中屋に襲蔵されていた村方文書。

Murakata farming village documents from the Edo period. The documents were kept in the Konaka-ya Merchant House in Sunodani village (now Hanadate-machi, Komatsu City, Ishikawa Prefecture), which was one of the 18 villages at the foot of Mount Hakusan directly controlled by the Shogunate during the Edo period.

■ 西村コレクション (150点) Nishimura Collection

石川県羽咋市出身で元金沢大学教官であった西村見暁氏が昭和37年エルサレムで求めたベツレヘム出土の土器ランプ、ガラス器、青銅器など。

The collection is based upon that of Nishimura Kengyo, a former Professor of Kanazawa University, born in Hakui City, Ishikawa Prefecture. The collection was acquired by Mr. Nishimura in Jerusalem in 1962, and it contains 150 items; earthen lamps, glassware and bronzeware excavated in Bethlehem.

■ 第四高等学校旧蔵物理機器 (91点) Items for physics experiment

最も古いものは明治22年、設立まもない第四高等中学校時代に購入されている。多くは、ドイツやイギリスからの輸入品である。

The oldest one was bought in 1889-which was the early part of Daishi-Koto chugakkou(Forth Higher School) period. Most of them was imported from Germany or England.

■ 「明倫堂」「経武館」の扁額 The huge nameplate of "Meirindo" and "keibukan"

明倫堂、経武館は、寛政4年設立の加賀藩校。長く石川(県)師範学校講堂に掲げられていた。

"Meirindo" and "keibukan", established in 1792, were the Schools of Kaga clan. These were kept at the Ishikawa Shihan(teacher's) shool hall.

附属病院

(平成10年度)
(1998 Academic Year)

University Hospitals

1 () は予算病床数, [] は中央管理病床を利用した患者数をそれぞれ内数で示す。

Parentheses show the number of budgeted beds; brackets show the number of patients using the Central Administration Unit beds.

医学部附属病院 University Hospital

2 外来診療日数 245日 Consultation Days : 245

診療科 Clinics	病床数 Number of Beds	診療状況 Number of Patients			
		外来 Outpatients		入院 Inpatients	
		延患者数 Total Visits	1日平均患者数 Per day	延患者数 Total Stays	1日平均患者数 Per day
第一内科 Internal Medicine I	75 床	37,742 人	154.0 人	27,260 人	74.7 人
第二内科 Internal Medicine II	75	33,592	137.1	26,281	72.0
第三内科 Internal Medicine III	41	18,002	73.5	17,829	48.8
神経内科 Neurology	14	7,534	30.8	4,904	13.4
神経科精神科 Neuropsychiatry	63	32,899	134.3	21,072	57.7
小児科 Pediatrics	29	21,535	87.9	10,394	28.5
放射線科 Radiology	27	20,756	84.7	5,435	14.9
皮膚科 Dermatology	29	28,127	114.8	8,860	24.3
第一外科 Surgery I	77	11,398	46.5	26,524	72.7
第二外科 Surgery II	77	24,938	101.8	27,793	76.1
整形外科 Orthopaedic Surgery	52	26,053	106.3	18,639	51.1
泌尿器科 Urology	34	13,695	55.9	12,097	33.1
眼科 Ophthalmology	41	22,822	93.2	14,377	39.4
耳鼻咽喉科 Otorhinolaryngology	45	18,399	75.1	13,975	38.3
産科婦人科 Obstetrics and Gynecology	47	12,289	50.2	13,945	38.2
麻酔科蘇生科 Anesthesiology and Intensive Care Medicine	4	4,973	20.3	1,022	2.8
脳神経外科 Neurosurgery	35	10,615	43.3	13,096	35.9
核医学診療科 Nuclear Medicine	5	10,075	41.1	874	2.4
歯科口腔外科 Oral Surgery	10	13,761	56.2	2,809	7.7
(中央管理) (Central Administration Unit)	12	—	—	[2,943]	[8.1]
計 Total	792(784)	369,205	1,507.0	267,186	732.0

がん研究所附属病院 Hospital of the Cancer Research Institute

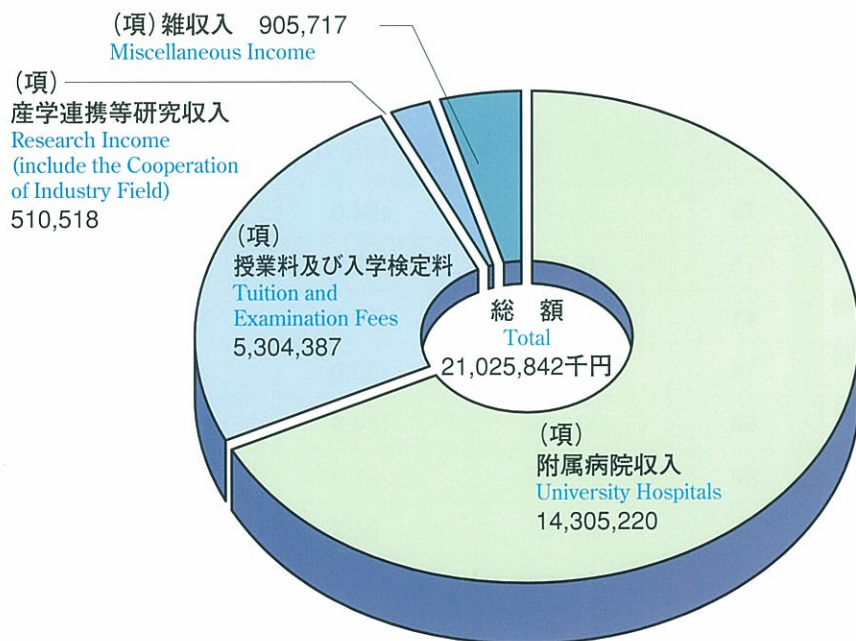
診療科 Clinics	病床数 Number of Beds	診療状況 Number of Patients			
		外来 Outpatients		入院 Inpatients	
		延患者数 Total Visits	1日平均患者数 Per day	延患者数 Total Stays	1日平均患者数 Per day
内科 Internal Medicine	40(36) 床	7,213 人	29.4 人	4,362 人	12.0 人
外科 Surgery		8,304	33.9	8,173	22.4
計 Total	40(36)	15,517	63.3	12,535	34.3

歳入・歳出決算額

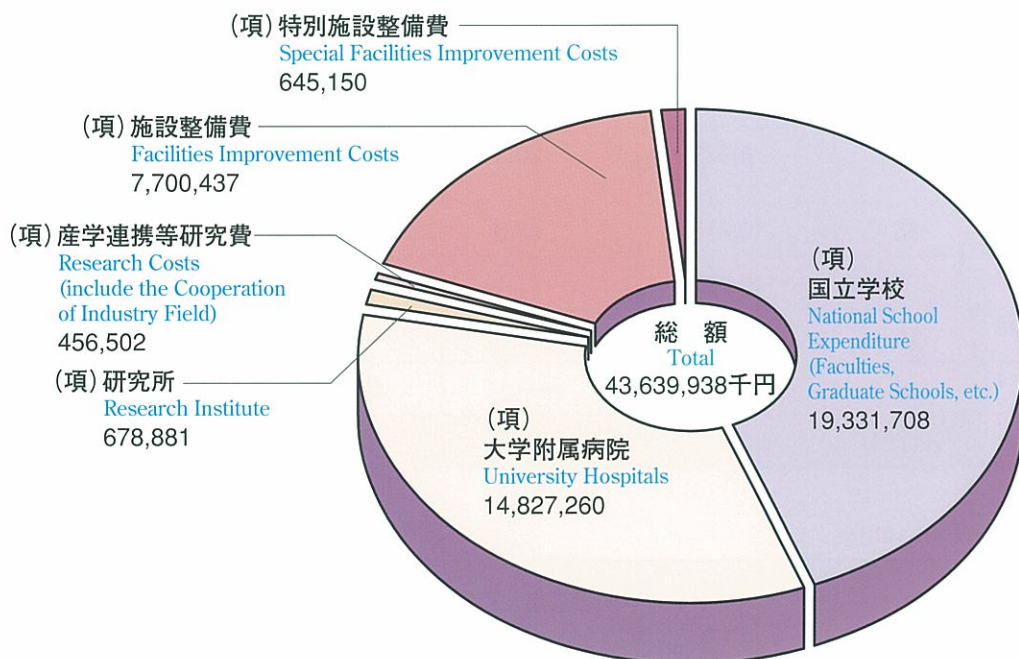
(平成10年度)
(1998 Fiscal Year)

Finances

歳入 Revenue (国立学校特別会計) (National School Special Accounts) 単位：千円 (Unit: thousands of yen)



歳出 Expenditure (国立学校特別会計) (National School Special Accounts) 単位：千円 (Unit: thousands of yen)



人件費の総額は、19,829,851千円で、歳出総額の45.4%を占める。
Personnel cost was 19,829,851 thousand yen; 45.4% of total expenditure.

科学研究費補助金等受入れ一覧

(平成10年度)
(1998 Fiscal Year)

Grants-in-Aid for Scientific Research and Others

科学研究費補助金

Grants-in-Aid for Scientific Research

研究種目 Category of Grant-in-Aid	採択件数 Number of Grants	交付金額 Amount Granted 千円 thousands of yen
特別推進研究 Grant-in-Aid for Specially Promoted Research	0	0
特定領域研究(A) Grant-in-Aid for Scientific Research on Priority Areas	26	53,900
基盤研究(A) Grant-in-Aid for Scientific Research (A)	8	29,000
基盤研究(B) Grant-in-Aid for Scientific Research (B)	60	256,700
基盤研究(C) Grant-in-Aid for Scientific Research (C)	149	192,800
萌芽的研究 Grant-in-Aid for Exploratory Research	19	17,700
奨励研究(A) Grant-in-Aid for Encouragement of Young Scientists (A)	89	81,975
国際学術研究 Grant-in-Aid for International Scientific Research	6	19,200
特別研究員奨励費 Grant-in-Aid for JSPS Fellows	7	7,800
合計 Total	364	659,075



平成10年度における日本学術振興会特別研究員・同外国人特別研究員の採用者数(継続を含む)は計7人(特別研究員=PD:4人, DC2:3人)である。
In 1998, 7 researchers were awarded JSPS Research Fellowships for Young Scientists (PD: 4, DC2: 3).

民間等との共同研究費

Revenue from the Private Sector for Joint Research

区分 Category	件数 Number of Joint Researchers	受入金額 Amount Accepted 千円 thousands of yen
区分A Category A	3	8,500
区分B Category B	26	36,600
区分C Category C	3	1,260
合計 Total	32	46,360

区分A：研究者と研究経費を受け入れるとともに大学も研究費の一部を負担するもの

Category A receives researchers and accepts the research expenses. At the same time, the University pays part of the expenses.

区分B：研究者と研究経費を受け入れるもの

Category B receives researchers and accepts the research expenses.

区分C：研究者のみ受け入れるもの

Category C receives researchers.

(注) いずれの区分においても研究者の受入れに際しては、別途、所定の研究料を徴収する。

In each Category the University receives specific research fees when accepting researchers.

受託研究費

Revenue by Commissioned Research

件数 Number	受入金額 Amount Accepted 千円 thousands of yen
43	269,081

奨学寄附金

Endowments and Donations

件数 Number	金額 Amount Accepted 千円 thousands of yen
1,175	858,408

外部資金受入総額
Total amount received from outside

A + B + C = 1,173,849

土地・建物

平成11年5月1日現在
As of May 1, 1999

Land and Buildings

地区名 Location	土地 Land	建物 Buildings	施設名 Name of Facilities
角間地区 Kakuma Campus	1,954,348 m ² 【2,069,627】 (総合移転第Ⅱ期計画事業用地 1,074,739 【1,112,747】m ² を含む。) (Including 1,072,537 【1,110,545】m ² for the General Relocation (Stage II))	122,418 m ²	34頁の建物等配置図を参照 See location plan on page 34.
宝町地区 Takara-machi Campus	(5,018) 129,925	(191) 114,700	35頁の建物等配置図を参照 See location plan on page 35.
鶴間地区 Tsuruma Campus	20,654	12,518	同上 Ditto
小立野地区 Kodatsuno Campus	83,342	36,989	36頁の建物等配置図を参照 See location plan on page 36.
平和町地区 Heiwa-machi Campus	72,526	20,985	同上 Ditto
東兼六地区 Higashi-Kenroku Campus	10,517	3,532	同上 Ditto
米泉地区 Yonazumi Campus	8,429	3,119	がん研究所附属病院 Hospital of the Cancer Research Institute
辰口地区 Tatsunokuchi Campus	264,776	3,087	辰口共同研修センター Tatsunokuchi Seminar House 理学部附属 低レベル放射能実験施設 Low Level Radioactivity Laboratory
小木地区 Ogi Campus	26,488	1,440	理学部附属臨海実験所 Marine Laboratory
四十万地区 Shijima	40,572	0	教育学部四十万農場 Shijima Research Farm
潟端地区 Katabata	[27] 1,489	627	潟端短艇庫 Katabata Boathouse
つつじが浜地区 Tsutsujigahama	993	438	七尾ヨット艇庫 Nanao Sailboat House
その他 Other Areas	10,260	5,680	北溟寮 (男子) Hokumei Dormitory (Men)
	3,742	2,840	泉学寮 (男子) Sengaku Dormitory (Men)
	4,194	2,677	白梅寮 (女子) Hakubai Dormitory (Women)
	9,811	12,214	職員宿舎 Staff Residences (各所合計)
	—	[397]	外国人教師宿舎 Foreign Lecturers' Residences (各所合計)
合計 Total	[27] (5,018) 2,642,066	[397] (191) 343,264	

(注) 【 】の数字は、里道・水路等（建設省等所有）を含めた総面積である。
Figures in brackets refer to total area inclusive of local roads and water channels, etc.

[]は借上を、()は貸付をそれぞれ外数で示す。

Brackets show areas of land and buildings rented by the University. Parentheses show those lent by the University.

〔参考〕宝町・鶴間両キャンパス及び小立野キャンパスの航空写真
Aerial photographs of Takara-machi, Tsuruma and Kodatsuno Campuses.



宝町キャンパス（中央）及び鶴間キャンパス（右）（計15.1ha）
Takara-machi (center) and Tsuruma (right) Campuses



小立野キャンパス（8.3ha）
Kodatsuno Campus

（角間キャンパスの航空写真については表紙裏を参照）
(See the inside of the front cover for an aerial photograph of Kakuma Campus.)

建物等配置図

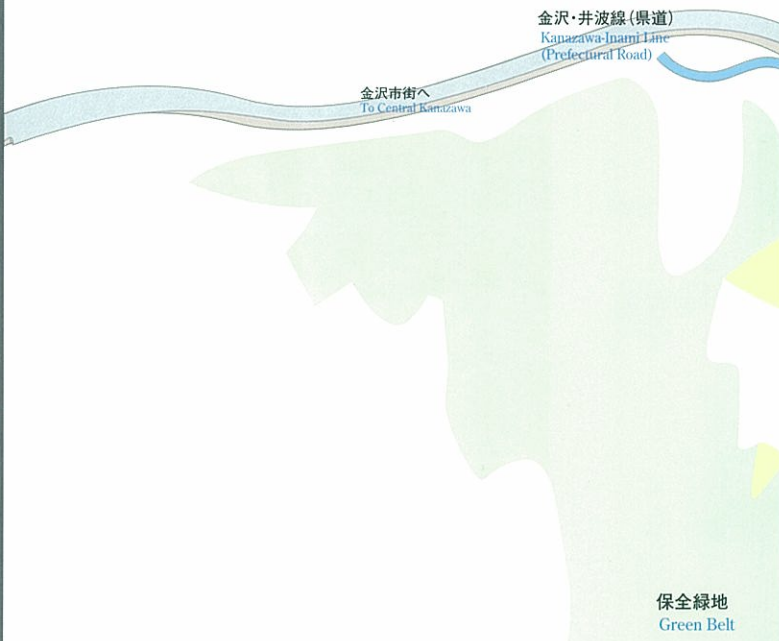
Campus Maps

P = 駐車場[計7カ所]
(1,736台駐車可能)
P = Car Parks
(Capacity:1,736 vehicles)

0 50 100m

●角間キャンパス (西キャンパスについては、将来の構想である。)

Kakuma Campus (West Campus is a future plan.)



西キャンパス West Campus

平成11年度には、調整池の築造・角間川の改修・防災工事が完了。造成工事を経て、平成13年度には、建物着工の予定である。

In 1999, the earthwork such as construction of a holding pond and rerouting of the river in West Campus had been completed. After the earthwork, Campus buildings will be constructed in 2001

南キャンパス South Campus

- | | |
|---|---|
| ⑪ 本部棟(事務局・学生部,保健管理センター,留学生センター)
Administration Bureau, Student Affairs Bureau, Health Service Center, International Student Center | ⑮ 極低温研究室
Low Temperature Laboratory |
| ⑫ 大学教育開放センター
Extension Institute | ⑯ アイソトープ理工系実験施設
Radioisotope Center for Natural Science and Technology |
| ⑬ 総合情報処理センター
General Information Processing Center | ⑰ 教育学部実習農場
Experimental Farm |
| ⑭ 共同研究センター
Center for Cooperative Research | ⑱ 理学部棟
Faculty of Science |
| ⑰ 教育学部実習農場
Experimental Farm | ⑲ 理学部附属植物園
Botanical Garden |
| ⑱ 理学部棟
Faculty of Science | ⑳ 南福利施設
South Welfare Facilities |
| ⑲ 理学部附属植物園
Botanical Garden | ㉑ 国際交流会館
International House |
| ⑳ 南福利施設
South Welfare Facilities | ㉒ 角間ゲストハウス
Kakuma Guest House |
| ㉑ 国際交流会館
International House | ㉓ 南部課外活動共用施設
South Extracurricular Activities Hall |
| ㉒ 角間ゲストハウス
Kakuma Guest House | ㉔ 弓道場
Japanese Archery Range |
| ㉓ 南部課外活動共用施設
South Extracurricular Activities Hall | ㉕ 厩舎
Stables |

北キャンパス North Campus

- ① 附属図書館 (中央図書館)・資料館
University Library (Main Library),
University Museum
- ② 文学部・法学部・経済学部棟
Faculty of Letters, Faculty of Law,
Faculty of Economics
- ③ 教育学部棟
Faculty of Education

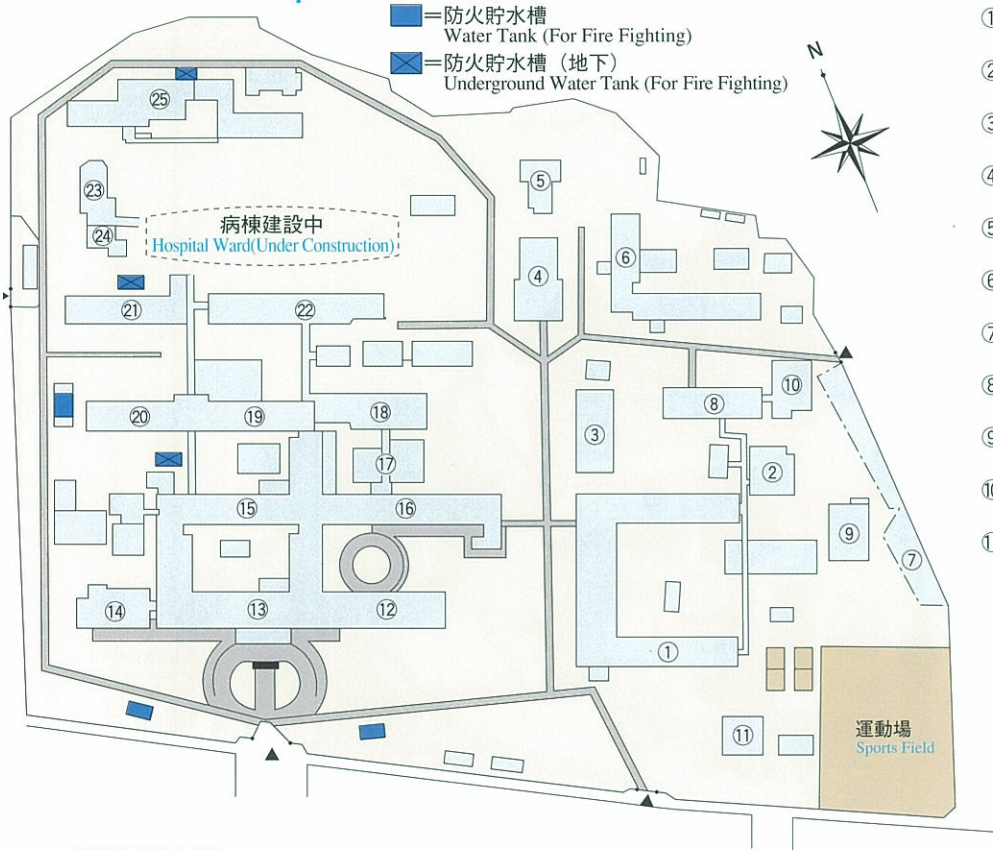
- ④ 総合教育棟・外国語教育研究センター・
埋蔵文化財調査センター
General Education Hall, Foreign Language
Institute, Center for Archaeological
Research
- ⑤ 学生会館
University Hall
- ⑥ 北福祉施設
North Welfare Facilities

- ⑦ 体育館 (屋内運動場)
Gymnasium
- ⑧ プール
Swimming Pool
- ⑨ 北部課外活動共用施設
North Extracurricular Activities Hall
- ⑩ エネルギーセンター (中央機械室)
Energy Center



芝原一石引線 (県道)
Shubahara-Istibiki Line (Prefectural Road)

●宝町キャンパス Takara-machi Campus



- ① 医学部棟
Faculty of Medicine.
- ② 医学部附属動物実験施設
Institute for Experimental Animals
- ③ 附属図書館医学部分館
Medical Branch Library
- ④ 十全講堂
Jūzen Hall
- ⑤ 記念館
Memorial Hall
- ⑥ 薬学部棟
Faculty of Pharmaceutical Sciences
- ⑦ 薬学部附属薬用植物園
Herbal Garden
- ⑧ がん研究所
Cancer Research Institute
- ⑨ アイソトープ総合センター
Radioisotope Center
- ⑩ 遺伝子実験施設
Institute for Gene Research
- ⑪ 福利施設
Welfare Facilities

0 40 m

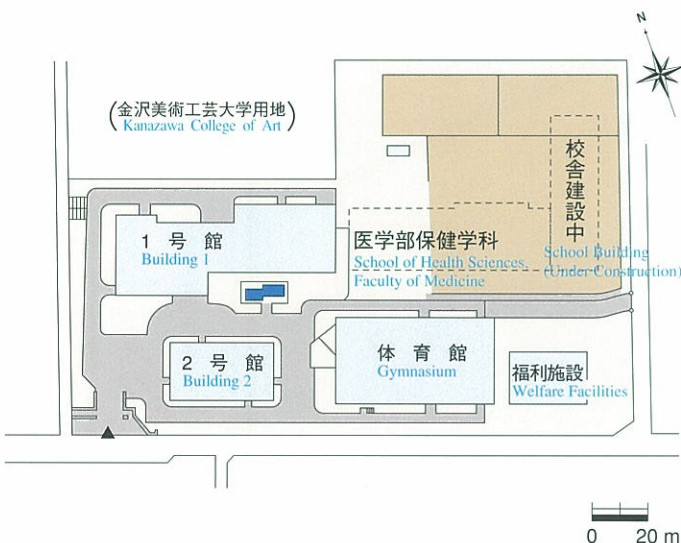
医学部附属病院
University Hospital

- ⑫ 管理棟
Administration Building
- ⑬ 外来診療棟
Outpatients and Consultations Building
- ⑭ 西外来診療棟
West Outpatients and Consultation Building
- ⑮ 中央診療棟
Central Consultations Building
- ⑯ 臨床研究棟
Clinical Laboratory Building

- ⑰ 臨床講義棟
Clinical Lecture Building
- ⑱ 第1病棟
1st Ward
- ⑲ 第2病棟
2nd Ward
- ⑳ 第3病棟
3rd Ward
- ㉑ 第5病棟
5th Ward

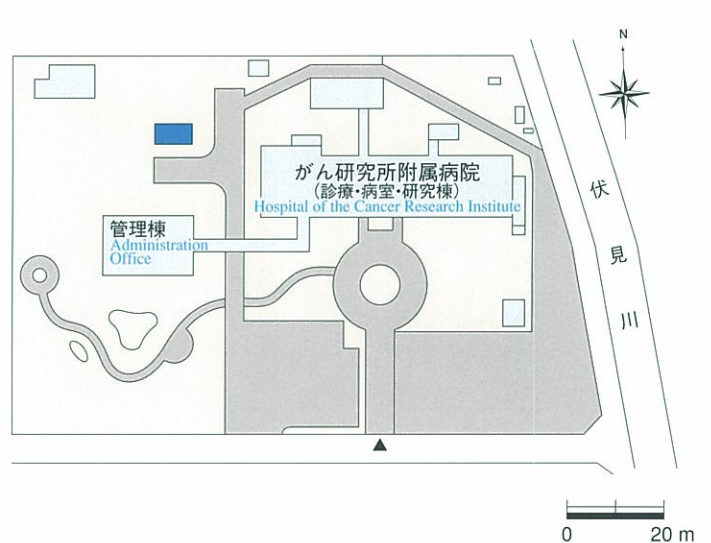
- ㉒ 第6病棟
6th Ward
- ㉓ MR-CT棟
MR-CT Building
- ㉔ MR-CT第2棟
MR-CT Building 2
- ㉕ 看護婦宿舎
Dormitory for Nurses

●鶴間キャンパス Tsuruma Campus



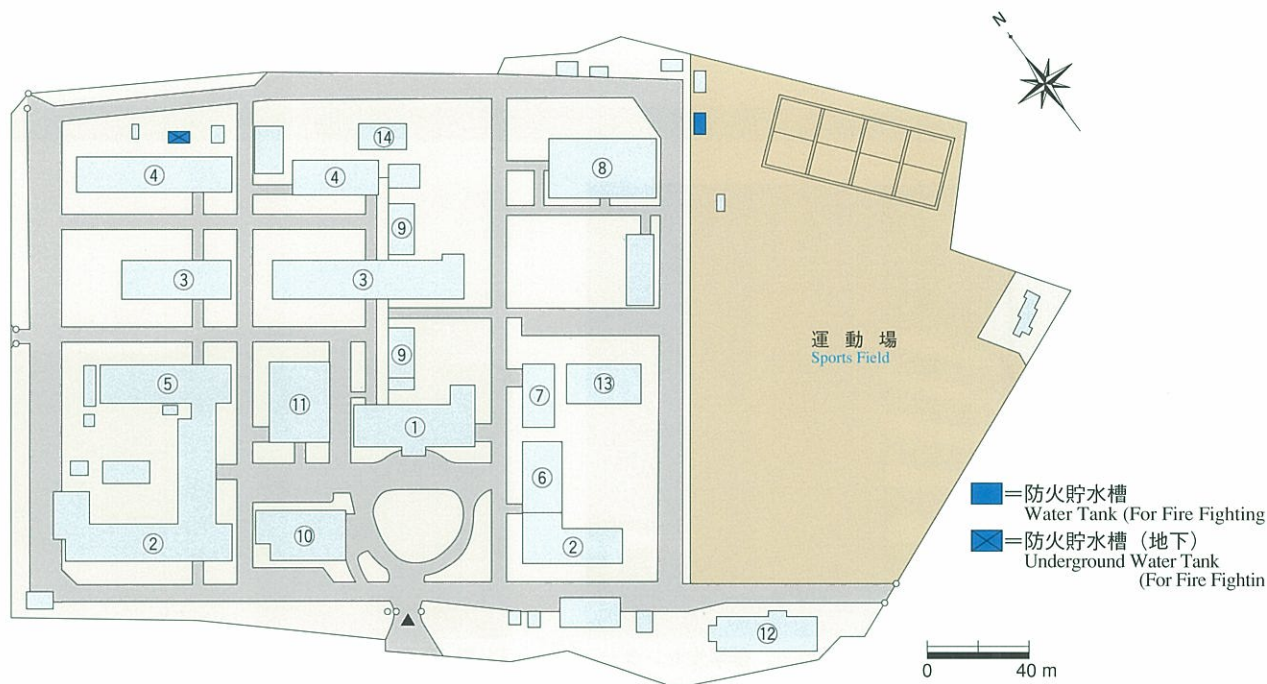
0 20 m

●米泉キャンパス Yonaizumi Campus



0 20 m

●小立野キャンパス Kodatsuno Campus



工学部

Faculty of Engineering

①管理棟、附属図書館工学部分館
Administration Building, Engineering Branch Library

②土木建設工学棟
Department of Civil Engineering

③機械系工学棟
Department of Mechanical Systems Engineering
Department of Human and Mechanical Systems Engineering

④物質化学工学棟
Department of Chemistry and Chemical Engineering

⑤電気・情報工学棟
Department of Electrical and Computer Engineering

⑥情報数理棟
Information and Mathematical Engineering Building

⑦研究実習棟
Research and Practice Building

⑧工作センター
Machine Shop

⑨講義棟
Lecture Buildings

⑩記念館（秀峯会館）
Memorial Hall (Shūhō-kaikan)

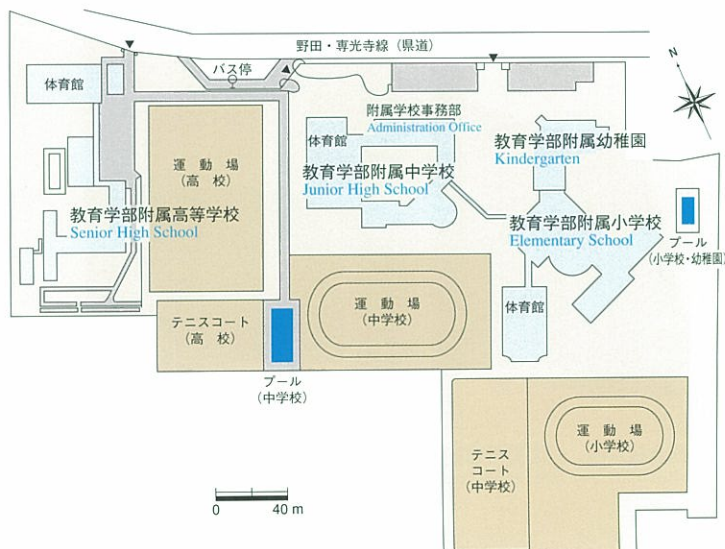
⑪管理棟分館（福利施設）
Welfare Facilities

⑫体育館
Gymnasium

⑬工学部附属電磁場制御実験施設
Laboratory of Magnetic Field Control and Applications

⑭環境保全センター
Environment Protection Engineering Center

●平和町キャンパス Heiwa-machi Campus



●東兼六キャンパス Higashi-Kenroku Campus



建物写真

Campus Photographs

角間キャンパス Kakuma Campus



本部 (事務局・学生部), 保健管理センター, 留学生センター
Main Office (Administration Bureau, Student Affairs Bureau), Health
Service Center, International Student Center



附属図書館
University Library



文学部, 法学部, 経済学部
Faculty of Letters, Faculty of Law, Faculty of Economics



教育学部
Faculty of Education



理学部
Faculty of Science



総合教育棟, 外国語教育研究センター, 埋蔵文化財調査センター
General Education Hall, Foreign Language Institute, Center for Archaeological Research



大学教育開放センター
Extension Institute



総合情報処理センター
General Information Processing Center



共同研究センター
Center for Cooperative Research



大学会館
University Hall



国際交流会館
International House



角間ゲストハウス
Kakuma Guest House

宝町キャンパス Takara-machi Campus



医学部
Faculty of Medicine



医学部附属病院
University Hospital



薬学部
Faculty of Pharmaceutical Sciences



がん研究所
Cancer Research Institute

鶴間キャンパス Tsuruma Campus



医学部 (保健学科)
Faculty of Medicine (School of Health Sciences)

米泉キャンパス Yonaizumi Campus



がん研究所附属病院
Hospital of the Cancer Research Institute

小立野キャンパス Kodatsuno Campus



工 学 部
Faculty of Engineering

東兼六キャンパス Higashi-Kenroku Campus



教育学部附属養護学校
School for the Mentally Retarded

平和町キャンパス Heiwa-machi Campus



教育学部附属小学校・中学校・幼稚園
Elementary School, Junior High School, Kindergarten



教育学部附属高等学校
Senior High School

辰口キャンパス Tatsunokuchi Campus



理学部附属低レベル放射能実験施設
Low Level Radioactivity Laboratory

小木キャンパス Ogi Campus



理学部附属臨海実験所
Marine Laboratory

キャンパス位置図

Campus Locations



辰口共同研修センター
Tatsunokuchi Seminar House



潟端短艇庫
Katabata Boathouse



七尾ヨット艇庫
Nanao Sailboat House



角間キャンパスの庭園に憩う学生
Students in the Garden of the Kakuma Campus

この冊子の掲載内容及び最新のニュース等については、「金沢大学ホームページ」でもご覧いただけます。

The essence of this booklet, as well as the latest news, are available at Kanazawa University's website.

アドレス=<http://www.kanazawa-u.ac.jp>
address

部局等所在地

Campus Addresses

キャンパス名 Campus Name	部局等の名称及び所在地 Addresses of Faculties, etc.	電話番号 Telephone Number	
角間キャンパス Kakuma Campus	〒920-1192 金沢市角間町 Kakuma-machi Kanazawa-shi	ダイヤルイン化されています。 Direct Dial 「番号案内」用の電話番号（主要なもの） Information 事務局 = (076)264-5111 Administration Bureau 学生部 = (076)264-5114 Student Affairs Bureau 附属図書館 = (076)264-5200 University Library 文学部・法学部・経済学部 Faculties of Letters, Law and Economics = (076)264-5454 教育学部 = (076)264-5555 Faculty of Education 理学部 = (076)264-5620 Faculty of Science 総合教育棟 = (076)264-5750 General Education Hall	
	事務局 Administration Bureau		学生部 Student Affairs Bureau
	保健管理センター Health Service Center		附属図書館 University Library
	大学教育開放センター Extension Institute Center		総合情報処理センター General Information Processing Center
	共同研究センター Center for Cooperative Research		留学生センター International Student Center
	外国語教育研究センター Foreign Language Institute		極低温研究室 Low Temperature Laboratory
	資料館 University Museum		埋蔵文化財調査センター Center for Archaeological Research
	文学部 Faculty of Letters		教育学部 Faculty of Education
	教育学部附属教育実践総合センター Center for Educational Research and Training		法学部 Faculty of Law
	経済学部 Faculty of Economics		理学部 Faculty of Science
	総合教育棟 General Education Hall		大学院社会環境科学研究科 Graduate School of Socio-Environmental Studies
	大学院自然科学研究科 〔数物科学専攻, 物質化学専攻, 生命・地球学専攻, 物質構造科学専攻, 数理情報科学専攻〕 Graduate School of Natural Science and Technology 〔 Division of Mathematics, Physics and Computational Science, Division of Material Chemistry, Division of Life and Earth Sciences, Division of Basic Sciences, Division of Mathematics and Information Sciences 〕		
	学生会館 University Hall		国際交流会館 International House
	角間ゲストハウス Kakuma Guest House		
宝町キャンパス Takara-machi Campus	① = 〒920-8640 金沢市宝町13-1 ② = 〒920-8641 13-1 Takara-machi Kanazawa-shi ③ = 〒920-0934	ダイヤルイン化されています。 Direct Dial 「番号案内」用の電話番号（主要なもの） Information 医学部 = (076)265-2100 Faculty of Medicine 医学部附属病院 = (076)265-2000 University Hospital 薬学部 = (076)234-4400 Faculty of Pharmaceutical Sciences がん研究所 = (076)265-2799 Cancer Research Institute	
	医学部（保健学科を除く） Faculty of Medicine (Except School of Health Sciences)		医学部附属動物実験施設 Institute for Experimental Animals
	附属図書館医学部分館 Medical Branch Library		①
	医学部附属病院 University Hospital		②
	薬学部 Faculty of Pharmaceutical Sciences		薬学部附属薬用植物園 Herbal Garden
	大学院自然科学研究科（生命薬学専攻, 医療薬学専攻, 生命科学専攻） Graduate School of Natural Science and Technology 〔 Division of Pharmaceutical Science, Division of Pharmacy and Health Sciences, Division of Life Sciences 〕		③
	がん研究所（附属病院を除く） Cancer Research Institute (Except Hospital)		がん研究所附属分子標的薬剤開発センター Center for the Development of Molecular Target Drugs
	看護婦宿舎（医学部附属病院） Dormitory for Nurses (University Hospital)		
	アイソトープ総合センター Radioisotope Center		①
	遺伝子実験施設 Institute for Gene Research		③
鶴間キャンパス Tsuruma Campus	〒920-0942 金沢市小立野5-11-80 5-11-80 Kodatsuno Kanazawa-shi	ダイヤルイン化されています。 Direct Dial 「番号案内」用の電話番号 Information (076)265-2500	
	医学部保健学科 School of Health Sciences, Faculty of Medicine		

小立野キャンパス Kodatsuno Campus	〒920-8667 金沢市小立野2-40-20 2-40-20 Kodatsuno Kanazawa-shi	
	工学部 Faculty of Engineering	工学部附属電磁場制御実験施設 Laboratory of Magnetic Field Control and Applications
	附属図書館工学部分館 Engineering Branch Library	
	大学院自然科学研究科 (物質工学専攻, 機械科学専攻, 環境基盤工学専攻, 電子情報システム専攻, 機能開発科学専攻, システム創成科学専攻, 地球環境科学専攻)	
	Graduate School of Natural Science and Technology (Division of Material Engineering, Division of Mechanical Science and Engineering, Division of Civil and Environmental Engineering, Division of Electronics and Computer Science, Division of Applied Science, Division of Innovative Technology and Science, Division of Global Environmental Science and Engineering)	
	環境保全センター Environment Protection Engineering Center	
		ダイヤルイン化されています。 Direct Dial 「番号案内」用の電話番号 Information (076)234-4600
平和町キャンパス Heiwa-machi Campus	〒921-8105 金沢市平和町1-1-15 1-1-15 Heiwa-machi Kanazawa-shi	
	教育学部附属小学校 Elementary School	教育学部附属中学校 Junior High School
	教育学部附属高等学校 Senior High School	教育学部附属幼稚園 Kindergarten
		ダイヤルイン化されています。 Direct Dial 「番号案内」用の電話番号 Information 附属学校事務部 (Administration Office) =(076)226-2181
東兼六キャンパス Higashi-Kenroku Campus	〒920-0933 金沢市東兼六町2-10 2-10 Higashi-Kenroku-machi Kanazawa-shi	
	教育学部附属養護学校 School for the Mentally Retarded	
		(076)263-5551
米泉キャンパス Yonaizumi Campus	〒921-8044 金沢市米泉町4-86 4-86 Yonaizumi-machi Kanazawa-shi	
	がん研究所附属病院 Hospital of the Cancer Research Institute	
		ダイヤルイン化されています。 Direct Dial 「番号案内」用の電話番号 Information (076)226-2537
辰口キャンパス Tatsunokuchi Campus	〒923-1225 石川県能美郡辰口町松が岡5-163 5-163 Matsugaoka Tatsunokuchi-machi Nomi-gun Ishikawa Pref.	
	辰口共同研修センター Tatsunokuchi Seminar House	
	〒923-1224 石川県能美郡辰口町和气才24 O-24 Wake Tatsunokuchi-machi Nomi-gun Ishikawa Pref.	
	理学部附属低レベル放射線実験施設 Low Level Radioactivity Laboratory	(0761)51-4440
小木キャンパス Ogi Campus	〒927-0553 石川県珠洲郡内浦町小木 Ogi Uchiura-machi Suzu-gun Ishikawa Pref.	
	理学部附属臨海実験所 Marine Laboratory	
		(0768)74-1151
学生寮 Dormitory	〒921-8036 金沢市弥生1丁目26番5号 1-26-5 Yayoi Kanazawa-shi	
	北溟寮 (男子寮) 定員396人 Hokumei Dormitory (Men)	(076)241-1941
	〒921-8031 金沢市野町5丁目8番10号 5-8-10 Nomachi Kanazawa-shi	
	泉学寮 (男子寮) 定員194人 Sengaku Dormitory (Men)	(076)244-7112
	〒921-8034 金沢市泉野町2丁目13番1号 2-13-1 Izumino-machi Kanazawa-shi	
	白梅寮 (女子寮) 定員164人 Hakubai Dormitory (Women)	(076)244-6338



北溟寮 (男子)
Hokumei Dormitory (Men)



泉学寮 (男子)
Sengaku Dormitory (Men)



白梅寮 (女子)
Hakubai Dormitory (Women)



金沢大学創立50周年記念モニュメント
Kanazawa University "50th Anniversary" Monument

平成11年7月発行
Published in July, 1999

編集 金沢大学庶務部庶務課・国際交流課
Edited by General Affairs Division & International
Exchange Division, Kanazawa University

所在地 〒920-1192 金沢市角間町
Kakuma-machi Kanazawa-shi
TEL.(076)264-5019 FAX.(076)234-4010

電子メール= general1@kenroku.ipc.kanazawa-u.ac.jp