

駐日ドイツ大使が来館！



< 中央図書館 EU コーナーにて >

【デア大使（左）・柴田附属図書館長（中央）・オステン大使館語学部長（右）】

平成21年5月8日（金）に駐日ドイツ連邦共和国大使ハンス＝ヨアヒム・デア氏を金沢大学にお招きしました。

欧州連合（EU）加盟国の駐日大使や外交官は、ヨーロッパ・デー（EU創設記念日）にあわせて「EUがあなたの学校にやってくる」と題する出張授業を行っており、今年は5月7日（木）金沢二水高校を、翌8日（金）遊学館高校を訪問するために来沢され、本学においても国際学類の授業で「ドイツから見たEU連合」について講演をされました。講演の後、通訳を務めたベアテ・フォン・デア・オステン大使館語学部長と共に中央図書館の資料や設備、展示などを見学されました。

中央図書館には、北陸地方で唯一のEU情報センターが設置されており、多数のEU関係資料を所蔵しています。大使は、開催中のEU資料展「EU資料に親しもう！」（平成21年5月8日～21日）を興味深くご覧になり、パンフレット類を手に取りながら、「EUをもっとアピールできる資料を考えたい」と感想を述べられました。また、同時開催中の特別資料展「加賀藩の礼法指南～用和堂文庫より～」、資料館で開催中の新歓展「金沢大学資料館へようこそ」も、じっくりとご覧いただきました。

その後、中村信一学長を表敬訪問し、本学を後にされました。

（情報サービス課副課長 松原）

[報告]

第60回暁烏記念式・記念講演開催



< 中村学長から暁烏家御当主暁烏照夫氏に感謝状贈呈 >

附属図書館では、平成21年4月23日（木）午後2時から、第60回暁烏記念式及び記念講演を中央図書館3階のAV室で開催しました。

この記念式は、石川県松任市（現白山市）出身で、明治・大正・昭和の思想界・宗教界に大きな影響を与えた暁烏敏師（あけがらすはや1877 - 1954）が、金沢大学に蔵書を寄贈されたことに由来しています。寄贈された昭和25年4月29日にちなみ、4月29日を暁烏記念日とし、毎年この日の前後に記念式と記念講演を行っています。

師の蔵書群は、個人蔵書としては類を見ない、5万冊を超えるものでした。仏教関連書が三分の一を占め、明治以後の哲学書・文学書・歴史書、さらにはヨーロッパ各言語の原書も含

まれていました。これらは、附属図書館で「暁烏文庫」として整理・公開されましたが、戦後すぐの本の少ない時代、当時の学生たちにとっては貴重な学術資料となりました。

記念式では、中村学長の式辞に続き、柴田附属図書館長から「暁烏師の業績」、「暁烏文庫の由来」、「蔵書を集めた経緯など」についての説明がありました。続いて、本学への永年にわたるご功績をたたえるため、中村学長から暁烏家御当主暁烏照夫氏に感謝状が贈られました。

記念式の後、休憩を挟み、「念仏の力 命の言葉」と題した暁烏照夫氏の講演がありました。仏教の原点にして一番現実的な課題「人間は生きながらにして本当の安らぎを得ることが出来

るか」についての講演でした。南無阿弥陀仏と仏の名を呼ぶだけで済む念仏、その力の源泉はどこにあるのか。念仏は「口に発するもの=息」であり、息は命に他ならないものである。すなわち「念仏の力は命の言葉である」というお話でした。

この講演会には、市民や学生など学内外から

100名以上の参加があり、大盛況となりました。補助席も足りなくなり、立ち見が出るほどでした。

また、暁烏敏師の著書等を展示した特別閲覧室では、参加者が興味深く見学していました。

(情報企画係長 守本)



<講演会は聴講の方でいっぱいになりました>



<暁烏敏師の著書等を展示した特別閲覧室の様子>

【お知らせ】

暁烏敏師の遺徳を偲ぶ行事として毎年行ってきた記念式ですが、60回の節目を迎え、今回をもって終了することになりました。60年間どうもありがとうございました。

今後は、附属図書館で開催していただいたシンポジウムと結合・昇華し、より広いテーマや視点から師の業績をたたえ、継承していく予定です。乞うご期待！！

教員おすすめ図書コーナー

金大生のための読書案内

- 教員から学生へ

中央図書館では、これまでに「図書館長おすすめの一冊」コーナーや新入生へのおすすめ図書コーナーを設け、分野を問わず学生に読んでもらいたい図書をご紹介します。昨年度からは各学類の教員がさまざまな分野からおすすめする図書を展示しています。

これまでに医薬保健研究域薬学系創薬科学科長 中垣良一先生、人間社会研究域経済学経営学系長 野村眞理先生のおすすめ図書が展示され、多数の利用がありました。現在は人間社会学域法学類長 生田省悟先生より、「環境思想の立場から」ご推薦のあった10点を展示してあります。貸し出しも可能ですので、どうぞご利用ください。展示は今後も学類ごとにリレー形式で行ってまいりますので、ご期待ください。



「環境思想の立場から」

生田省悟教授（人間社会学域 - 法学類）

平成21年5月8日～ 中央図書館で展示中

環境法や環境政策あるいは環境技術というのなら、それなりにイメージも湧くのでしょうか、環境思想とは何か。単純に言えば、環境にかかわることなら見境なく首を突っ込み、それらの根幹をいちいち見きわめずにはられない、欲ばりな（そして、いくぶん節操を欠いた）領域だと、わたしは勝手に決めつけています。ただ、環境の時代といわれる今日 環境には声高な「正義」がまかりとおってしまう危うさがあること、また、響きの良い言葉であるがゆえに、「エコ」にはわたしたちの思考を情緒的で上滑りなものにしかねない胡散臭さがつきまとっていること、には気をつけたいところです。同時に、環境が理念として語られるだけでなく、政治的駆け引きや利益追求の道具として利用されていることも忘れてはならないでしょう。

環境問題は単に自然環境劣化の問題にとどまらず、さまざまな事象、たとえば価値観、生活

様式、社会経済体制、グローバル化などへの鋭い問いを孕んでいるということが出来ます。だとすれば、環境、ひいては人間と自然との関係性をめぐる考察は、結局のところ、「場所」と「文化」の問題につながってくるのかもしれない。迂遠な方法といわれるにせよ、それぞれの風土・歴史によって育まれる暮らしのありようや相異なる社会状況を認識し、検証に努めることではじめて、環境問題に対処する道筋が見えてくるかもしれないし、協同の視座を構築することができるようにも思われます。

いうまでもなく、環境関連の書籍はごまんとあるし、情報や言説も氾濫・錯綜しています。それを承知で、今回はやや古いものばかりですが、環境を「場所」と「文化」の視点から考えようとするとき、確実な指針となるであろう本を選んでみました。

書 名	著 者・編 者	出 版 事 項	所在・請求記号
海を渡った日本語	川村湊	青土社 ,1994 .12	図開架 810 .9:K22
証言水俣病	栗原彬編	岩波書店 ,2000 .2	図開架 S519 .2194:S559
マングローブの沼地で	鶴見良行	朝日新聞社 ,1994 .3	図開架 302 .23:T882
環境哲学への招待	西川富雄	こぶし書房 ,2002 .4	図開架 519:N724
人間と自然界	キース・トマス	法政大学出版局 ,1989 .8	図開架 204:T458
ネイチャーズ・エコノミー	ドナルド・オースター	リポート ,1989 .11	図開架 468:W931
トポフィリア	イーファー・トゥアン	せりか書房 ,1992 .1	図開架 290 .1:T883
脱「開発」の時代	ヴォルフガング・ザックス編 イヴァン・イリッチ他著	晶文社 ,1996 .9	図宮本文庫 304:D234
アース・デモクラシー	ヴァンダナ・シヴァ	明石書店 ,2007 .7	図開架 304:S558
たのしく読めるネイチャーライティング	文学・環境学会編著	ミネルヴァ書房 ,2000 .10	図開架 930 .2:T167

これまでの展示



野村眞理教授 (人間社会学域 - 経済学類)

「民族について考える」 平成21年2月6日～5月7日

民族問題に対する関心を深めたい人へおすすめの図書10点が展示されました。

書 名	著 者・編 者	出 版 事 項	所在・請求記号
民族	大津留厚ほか	ミネルヴァ書房 ,2003 .11	図開架 230 .6:K51:10
ボスニア内戦	佐原徹哉	有志舎 ,2008 .3	図開架 239 .34:S131
ガリツィアのユダヤ人	野村眞理	人文書院 ,2008 .9	図開架 238 .6:N811
不思議の国ベラルーシ	服部倫卓	岩波書店 ,2004 .3	図開架 302 .385:H366
歴史の狭間のベラルーシ	服部倫卓	東洋書店 ,2004 .10	図開架 238 .5:H365
増補 想像の共同体	ベネディクト・アンダーソン	NTT 出版 ,1997 .5	図開架 311 .3:A545
単一民族神話の起源	小熊英二	新曜社 ,1995 .7	図開架 210 .04:O35
アッラーのヨーロッパ	内藤正典	東京大学出版会 ,1996 .5	図開架 316 .828:N159
ヨーロッパとイスラーム	内藤正典	岩波書店 ,2004 .8	図開架 S316 .83:N159
移民国としてのドイツ	近藤潤三	木鐸社 ,2007 .10	図開架 334 .434:K82



中垣良一教授（医薬保健学域 創薬科学 / 薬学類）

「読書のすすめ」平成20年9月29日～21年2月5日

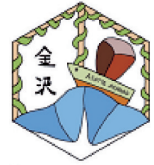
自然科学の歩みと、自然科学が成立したヨーロッパの文化を理解するための図書17点が展示されました。

	書名	著者・编者	出版事項	所在・請求記号
自然科学の歩みを理解するために	リーゼ・マイトナー	R.L.サイム	シュプリンガー・フェアラーク東京,2004.3	図開架 289.3:S589
	オッター・ハーン自伝	O.ハーン	みすず書房,1977.9	図開架 289.3:H148 医保図書室 289.3:H148
	毒ガス開発の父ハーバー	宮田親平	朝日新聞社,2007.11	図開架 289.3:M685
	ヒトラー政権と科学者たち	A.D.バイエルヘン	岩波書店,1980.1	図開架 420.28:B573
	部分と全体	W.ハイゼンベルク	みすず書房,1974.7	図開架 289.3:H473 自然図2F一般図書 289.3:H473 医保図書室 420.28:H473b
	物理学とは何だろうか(上)(下)	朝永振一郎	岩波書店,1979.5-11	図開架 S420.2:T661:v.1-2 自然図2F一般図書 420.4:T661 医保図書室 420.2:T661:1-2
	学問の創造	福井謙一	佼成出版社,1984.4	図開架 002:F961 自然図2F一般図書 002:F961
	空気の発見	三宅泰雄	角川書店,1962.7	図開架 435:M685
	仁科芳雄	玉木英彦 江沢洋編	みすず書房,2005.10	図開架 289.1:N724
ヨーロッパ文化を理解するための一助として	夜と霧の隅で	北杜夫	新潮社,1963.7	図開架 913.6:K62
	夜と霧	V.E.フランクル	みすず書房,1961	図開架 084:F831f:1
	ヨーロッパとは何か	増田四郎	岩波書店,1967.7	図開架 S230:M424
	ウィーンのユダヤ人	野村真理	御茶の水書房,1999.12	図開架 316.88:N811
	白バラは散らず	インゲ・ショル	未来社,1964.10	図書庫 945.9:S368
	自分のなかに歴史をよむ	阿部謹也	筑摩書房,1988.3	図留学生 230.04:A138
	誤訳:ほんやく文化論	W.A.グロータース	三省堂,1967.10	図開架 801.7:G876
	私家版・ユダヤ文化論	内田樹	文藝春秋,2006.7	図開架 316.88:U17

附属図書館HP「教員おすすめ」コーナー(URL:<http://www.lib.kanazawa-u.ac.jp/portal/osusume/>)で詳細をご覧ください。

(自然科学系図書館係 佐藤)

明後日朝顔プロジェクト2009金沢 in 金沢大学中央図書館



【明後日朝顔プロジェクト経緯】

2003年にアーティストの日比野克彦氏が、新潟県十日町市筋平（あざみひら）で地元の住民との交流を促進する目的で、住民と朝顔を育てることから始まりました。朝顔の種は年々、全国各地に広がり、現在22地域で実施されています。

2007年には、金沢21世紀美術館でも実施されました。
<http://www.asatte.jp/asatteasagaoproject/>

中央図書館の周囲に何やら白いロープが！
 実はこのロープ、朝顔のツルを誘引するためのものです。

図書館では「^{あさって}明後日朝顔プロジェクト2009金沢 in 金沢大学中央図書館」を実施しています。明後日の朝顔？朝顔の種類？と思われる方が多いかと思うので、まずは【明後日朝顔プロジェクト経緯】(右)をご覧ください。

今回、筋平 水戸 金沢21世紀美術館とたくさんの思い出が詰まった種を譲り受け、平成21年6月5日（金）に苗植えを行いました。参加者は、朝顔の植付けは小学生以来という学生から園芸好きな一般市民の方まで100名の参加があり、予定していた時間よりも早く終了しました。

朝顔は順調に育っており、これから暑い夏に向けてツルを伸ばし、たくさんの葉と花をつけ、元気に育って行って欲しいと願っています。そして秋には私たちの思い出が詰まった種の収穫祭を実施予定！参加お待ちしております。

このプロジェクトが、多くの方々と金沢大学附属図書館が繋がるキッカケになることを願っています。

(総務係 廣井)

明後日朝顔の基本理念

- 種は、まだ見ぬ先へ想いを託している。
- 種は、時を越える事の出来る乗り物である。
- 種は、見知らぬ土地に行く事が出来る船である。
- 一般の種の中には今までの無数の記憶が蓄積されている。
- 一般の種の中には次に伝えるたくさんの思い出が詰まっている。
- 記憶した思い出が今日を越えて花を咲かせる時、明日の種が生まれてくる。
- 種の船に乗れば明日の朝日へと繋がっていく。
- そして・・・明後日の朝へと想いは広がる。

日比野克彦



左：5月20日、明後日新聞社*の金沢支局喜多氏より、柴田図書館長が大切な種を受け取りました。

*日比野氏が社主を務める活動団体

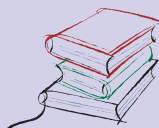


右：苗植え式当日。取材も多く、大盛況！

左：苗植え式前日。なかなか芽が出なくて心配しましたが、たくさん出てくれて一安心！（種まき 約1000粒）



参加者のメッセージいろいろ。他に素敵なメッセージ多数！



図書館トピックス

新入生オリエンテーション用 DVD リニューアルしました！



・「図書館ナビ～めざせ達人～」を Web で公開中です。日本語版のほかに英語字幕版、中国語字幕版がありますので、ご覧ください。

・アカンサスポータルでも視聴可能です。【学生のみ】

[時間割] [その他の情報] [図書館の使い方が分かるおもしろムービー] をクリック

中央図書館もちょっぴり早起き！「アーリーバードサービス」スタート

- ・中央図書館の玄関を平日 8 時 30 分に開錠する「アーリーバードサービス」を始めました。
 - ・衛星放送の視聴および新聞の当日分は準備が出来次第利用できます。
- 開館時間の 8 時 45 分までエントランスホールでゆっくりお待ちください。



好評！授業で DVD「図書館ナビ」上映

全学類 1 年生対象の授業「**大学・社会生活論**」で『図書館利用法』（平成 21 年 4 月 13 日～ 6 月 2 日）を図書館職員 7 名が計 12 回担当しました。リニューアルした DVD「図書館ナビ」の上映では、新入生全員が真剣に見ていました。また「教員の図書館利用体験談」も大好評でした。

全学類 1 年生対象の授業「**情報処理基礎**」では「図書、雑誌記事等の検索方法についての講義および実習」（平成 21 年 5 月 8 日～ 6 月 3 日）を図書館職員 16 名が計 34 回担当しました。アンケートでは、「分かりやすかった」「図書館を利用していきたい」という回答が大多数でした。

<お詫び>

「日経 BP 記事検索サービス」の利用

平成 21 年 4 月から、日経 BP 社が発行する雑誌のバックナンバー記事をオンライン上でダウンロードできるサービスを導入しましたが、6 月 1 日～ 2 日の時点で一部記事の大量ダウンロードのために **1 ヶ月の契約上限数 1,000 件**を超える事態が発生しました。ご迷惑をおかけした利用者の皆様には深くお詫びいたします。

【お 願 い】

雑誌論文や各種記事のテキスト・PDF のアイコンをクリックするだけで 1 件ダウンロードです。

<カウント方法の具体例>

<http://www.lib.kanazawa-u.ac.jp/ej/nikkeibp/>

適正なサービスができるようにダウンロードは慎重にお願いします。

「16学類長のおすすめ本」大盛況！

平成 21 年 4 月 7 日（火）から 5 月 13 日 水まで中央図書館にて「全学類長によるわたしの薦める 1 冊」と題した展示を開催しました。

あっという間に「貸出中」になり、おかげさまで盛況のうちに終了しました。



活動記録 (2009 4 - 2009 6)

自然科学系図書館

- ・ SciFinder 講習会 (6 月 24 日)
- ・ 会議等
- ・ 第 1 回図書館委員会 (6 月 11 日)

金沢大学附属図書館報「こだま」第 169 号

平成 21 年 7 月 31 日発行

発行：金沢大学附属図書館 編集：広報委員会

印刷：株式会社 橋本確文堂

〒920 - 1192 金沢市角間町 TEL : 076 264 5200 E-mail : etsuran@ad.kanazawa-u.ac.jp

表題地模様 © Toku Yusui (加賀友禅染絵『さやぐ、おどる』。由水十久 (初代 . 1913 - 1988) は金沢出身の加賀友禅作家)