

金沢大学附属図書館概要



加賀藩年中行事図繪 『浜行』

2012

Kanazawa University Library : An Outline

金沢大学附属図書館の基本理念と目標

金沢大学附属図書館は、かつて加賀金沢を「天下の書府」と言わしめたこの地の学問に対する深い情熱と、流行におもねることなく伝統美を斬新な意匠で織り上げてきた繊細な感性とを己のものとして受け継ぎ、本学の学術情報の揺るぎなき礎となつて、すべての利用者にきめ細やかな支援を提供することを目指します。

すなわち、金沢大学附属図書館の使命は、金沢大学憲章に謳われた「地域と世界に開かれた教育重視の研究大学」という本学の理念を支え、「卓越した知の創造」と学生の「自学自習」を促進するために、学術情報資源の収集、整理、保存、発信に力を注ぐとともに、一冊の本、一人の利用者たりともおろそかにしない万全のサービスを具体化することに他なりません。そのため、金沢大学附属図書館は、以下の目標の実現を目指します。

(利用者志向のサービス)

中央図書館、自然科学系図書館、医学系分館のそれぞれの特性を生かした3館体制機能を強化し、常に学生、教職員及び地域市民のニーズの把握に努め、それに応える先進的で上質な利用者サービスを提供します。

(学術情報基盤の整備)

先端的情報通信技術を活用し、教育・研究を支える先進的な学術情報基盤を整備し、図書やデジタル資料等多様な学術情報資源の効率的な収集及び管理等に努めるとともに、最善のアクセス手段を提供します。

(学生支援)

学生の自学自習と自由な研究ならびに社会人としての自立を支えるために、学習・研究用図書及びキャリア教育や就職活動を支援する資料の充実を図り、快適な学習環境の整備に努めます。

(知の拠点)

東アジアにおける知の拠点として、金沢大学の知的研究成果を「金沢大学学術情報リポジトリ (KURA)」により蓄積し、国内外に発信します。

(知のクロスロード)

金沢大学が前身校及び本学ゆかりの先人たちから受け継いだ資産を守り、時間、空間を超えた知のクロスロード(交差点)として、知的資産の安定した提供及び保存管理体制を整備します。

(知の多様性)

地域社会や国際社会との多様な知の交流を促すため、地域社会との連携を積極的に進めるとともに、異なる文化的背景を持つ留学生・研究者へのサービスを充実します。

(図書館職員の志)

金沢大学附属図書館の基本理念と目標を実現するため、図書館職員は常に資質の向上に努めつつ、設備や施設の整備・充実を図ります。

(平成21年12月8日 図書館委員会承認)

金沢大学附属図書館概要 2012 Kanazawa University Library : An Outline

目次

◆ご挨拶	1	◆施設の利用状況(中央図書館・自然科学系図書館)	10
◆2011年度の活動	2	◆市民へのサービス	
◆沿革	5	1. サービス内容	10
◆組織と職員	6	2. 学外利用者数	10
◆資料の収集と提供		◆図書館間の相互協力	
1. 全学の蔵書数	7	1. 現物貸借サービス	11
2. 図書年間受入冊数	7	2. 文献複写サービス	11
3. 雑誌受入タイトル数	7	◆図書館経費	
4. 電子ジャーナル購入タイトル数	8	1. 資料費	11
5. データベース	8	2. 運営費	11
6. 視聴覚資料	8	◆施設	
7. 学術情報リポジトリ KURA	9	1. 中央図書館	12
8. 金沢大学所蔵貴重資料リポジトリ	9	2. 自然科学系図書館	15
◆開館時間と開館状況		3. 医学系分館	16
1. 開館時間	9	4. 医学系分館保健学類図書室	16
2. 開館状況	9	◆アクセスマップ	17
◆入館者、館外貸出、複写サービス	10	◆連絡先	17
◆レファレンス・サービス	10		



研究者の「右腕を取り戻すまで」 ---図書館と電子ジャーナル問題---

それは奇妙な怪我だった。・・・左足の筋肉と神経に重傷をおったのだ。怪我はありふれた単純なものだろうとたかをくくっていた私は、その影響の奥深さにひどく驚くことになった。左足に一種のマヒがおこり「疎外感」が生じ、自分とはなんの関係もない「物体」になりはてしてしまったからだ。それは奇妙で恐るべき深淵だった。(オリバー・サックス『左足をとりとどすまで』晶文社、金沢泰子訳、1994)

現在の大学図書館が抱えている最大の問題の一つは、電子ジャーナル（EJ＋冊子体）の価格高騰だと言っても過言ではなかろう。本学で年間約2億円、東大で約10億円あまりを、ごく少数の大手出版社に支払っているが（2011年実績）、これを毎年約5%は無償を言わず上げていくという出版社の言い分を、大学図書館は腹立たしくも受け入れざるをえない現状だ。

そもそもジャーナルの価値本体をなすのは研究者の知的成果であり、それを買うのも研究者だというのに、これほど理不尽な契約がまかり通るのは、学術論文という商品の特殊さのせいで学術出版市場が歪んだ寡占化を招いたからである。さらに事態を複雑化させることに、研究者や研究機関が、査読や雑誌の格付け（インパクト・ファクター：IFなど）を通して業績評価をジャーナルに決定的に頼っているからである。

もちろん大学図書館も手をこまねいてこの事態を傍観していたわけではない。長年の苦闘の末、昨年ようやく、出版社との交渉を一手に引き受ける、国公私立大学の「大学図書館コンソーシアム連合（JUSTICE）」が設立された。各大学図書館どころか日本の学術界全体の期待を背負って、電子ジャーナルという情報基盤資料を「正常な価格」で研究者のもとに届けようとするものだ。この文章の冒頭のタイトルは、それに関連して開催された、第59回国立大学図書館協会総会のワークショップで私が行った提題のサブタイトルである。ご存じの方も多かろうが、脳神経科医サックスの有名な自伝的医学小説『左足をとりとどすまで』からタイトルを借りてひねったものだ。いまや研究者にとって自分たちの論文は、独占企業の論理に組み込まれたよそよそしい顔つきの「商品」となってしまった。本来は、自分の右腕として、自分の一部として存在すべきはずのものなのに・・・

この度の『図書館概要2012』の中にある数字の一つ、電子ジャーナルに関する統計の裏には、実はこのような激しいドラマが秘められている。この概要をご覧になるみなさま方には、ぜひそのことを知って頂き、学術情報流通の本来の姿を研究者と大学図書館が取り戻すために、（オープン・アクセスや機関リポジトリを主役とする）今後の「流通革命」に向かって、本学附属図書館とともに歩んで頂くことを切にお願いする次第である。

附属図書館長 柴田正良

2011年度の活動 Activity in the 2011

■ シンポジウム、講演会

開催日	名称	講演者・パネリスト(学外)・その他
平成23年 5月 25日 (中央図書館 ブックラウンジ)	EUカフェ2011「ユーロ危機とEUの対応」	上條 勇 佐藤 秀樹
平成23年 10月 25日 (自然科学系図書館 AVホール)	附属図書館ワークショップ 「グローバルな学術世界と研究」 (創基150年記念「講演会・シンポジウム」シリーズ)	早川 和一 福岡 剛士 ワレン・レイ (Edanz社) 高橋 昭治 (エルゼビア・ジャパン株式会社)
平成23年 12月 1日 (中央図書館 ブックラウンジ)	トークイベント&展覧会 「美術とマンガ：クロスオーバー・カルチャー」 (創基150年記念「講演会・シンポジウム」シリーズ 特別回、金沢大学・金沢美術工芸大学提携事業)	小松崎 拓男 (金沢美術工芸大学教授) 高橋 明彦 (金沢美術工芸大学教授) 柴田 正良
平成23年 12月 9日 (中央図書館 オープンスタジオ)	附属図書館シンポジウム 「芸術の普遍性を創る風土(ローカルティ)の衝撃」 (創基150年記念「講演会・シンポジウム」シリーズ 特別回)	秋元 雄史 (金沢21世紀美術館長) 日比野 克彦 (東京藝術大学教授) 宮下 孝晴
平成24年 1月 23日 (自然科学系図書館 AVホール)	附属図書館環境学コレクション・シンポジウム 「環境との調和を目指す車社会とは」 (創基150年記念「講演会・シンポジウム」シリーズ 特別回)	朝日 弘美 (日産自動車株式会社) 牧野 英治 (日産自動車株式会社) 榎本 啓士 高山 純一

■ 展示

期間	名称
平成23年 4月 7日～ 5月 1日	「わたしの薦める一冊 ～ 新入生の諸君へ～」
平成23年 5月 10日～ 5月 22日	EU資料展 2011
平成23年 8月 4日～ 8月 5日	教科書展(オープンキャンパス)
平成23年 9月 27日～ 10月 29日	暁烏文庫展

■ イベント

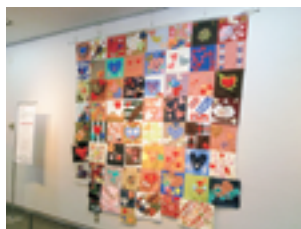
期間	名称
平成23年 5月 ～ 秋	明後日朝顔プロジェクト2011金沢 in 金沢大学中央図書館
平成23年 8月 4日～ 8月 5日	サマー・アドベンチャー(オープン・キャンパス)
平成23年 11月 4日～ 11月 6日	第2回ブックリユース市
平成23年 12月 9日	ハートマーク♥ビューイング

■ 式典

開催日	名称
平成23年 4月 26日	環境学コレクションおよびAVブース公開記念式(自然科学系図書館)
平成24年 2月 10日	北陸銀行文庫贈呈式

■ 教員おすすめ図書コーナー(金大生のための読書案内 — 教員から学生へ)

開催日	名称	担当教員
平成23年 6月 1日	第9回 自分をブランディングしてみませんか?	大友 信秀
平成23年 12月 5日	第10回 東日本大震災を考える	田中 純一



(左) 附属図書館シンポジウム
(右) シンポジウムに併せて開催された、東北地方太平洋沖地震復興支援活動「ハートマーク♥ビューイング」

環境学コレクションおよびAVブース公開記念式

■ 講習会, ワークショップ

開催日	名称	講師
平成23年 5月 25日 (中央図書館 オープンスタジオ)	今からできる就職活動準備 第7回学生・学習支援研究会(大学教育開発・支援センター主催)	大学教育開発・支援センター准教授 山田 政寛
平成23年 5月 31日, 6月 2日 (中央図書館 オープンスタジオ)	留学生対象・文献検索法の説明および館内ツアー 留学生(中級, 上級)のための日本語ライティングトレーニング講習会(留学生センターライティング支援室主催)	図書館職員
平成23年 6月 8日 (自然科学系図書館 AVホール)	SciFinder講習会	化学情報協会 講師担当者
平成23年 6月 22日 (中央図書館 オープンスタジオ)	レポート・ライティング・ワークショップ (大学教育開発・支援センター主催)	大学教育開発・支援センター准教授 山田 政寛
平成23年 7月 19, 21, 22日 (中央図書館 オープンスタジオ)	レポート作成基礎講座	図書館職員
平成23年 7月 20日 (中央図書館 オープンスタジオ)	プレゼンテーション・セミナー 第10回学生・学習支援研究会(大学教育開発・支援センター主催)	大学教育開発・支援センター准教授 山田 政寛
平成23年 7月 26日 (自然科学系図書館 AVホール / 医学類B棟 1階小会議室)	Web of Science講習会	トムソンライター 講師担当者
平成23年 10月 20, 21, 27, 28日 (中央図書館 オープンスタジオ)	卒論作成, レポート作成に役立つ! 文献収集法講座&お探し文献相談会	図書館職員
平成23年 12月 1日 (中央図書館 オープンスタジオ)	レポート作成に役立つオンライン百科事典活用講座 : ジャパンナレッジで情報収集!	ネットアドバンス 講師担当者
平成24年 1月 18日 (中央図書館 オープンスタジオ)	レポート・ライティング・ワークショップ 第13回学生・学習支援研究会(大学教育開発・支援センター主催)	大学教育開発・支援センター准教授 山田 政寛
平成24年 1月 25日 (中央図書館 オープンスタジオ)	エントリーシート・面接の心得 第15回学生・学習支援研究会(大学教育開発・支援センター主催)	大学教育開発・支援センター准教授 山田 政寛
平成24年 1月19, 20, 24日 (中央図書館 オープンスタジオ)	これさえ知ればレポート作成も怖くない: レポート作成基礎講座	図書館職員
随時 (各館)	ゼミ・研究室・学年単位での文献の検索方法などの講習会開催。 平成23年度開催回数 中央図書館 6回, 自然科学系図書館 1回 医学系分館 2回, 保健学類図書室 2回	図書館職員

■ 授業への講師派遣

図書館職員が講師を分担し, 新入生全員を対象に図書館利用に関する講義を行っている。

授業科目 (実施期間)	内容
大学・社会生活論 (平成23年4月11日~5月31日)	図書館の紹介及び利用方法について, 1回講義を行う。
情報処理基礎 (平成23年5月13日~5月31日)	図書館を利用した学術情報の検索方法について, 1回または2回に分けて講義及び実習を行う。



オープンスタジオでのワークショップや講習会
(左) 今からできる就職活動準備
(右) 留学生のための日本語ライティングトレーニング講習会

授業への講師派遣
「情報処理基礎」

■ 出版物

名 称	内 容
附属図書館報こだま	174号(平成23年4月1日), 175号(平成23年7月31日), 176号(平成24年1月31日) を発行
附属図書館概要	2011年版(平成23年10月1日発行)

■ その他の特記事項

名 称	内 容
平成23年 8月 9日	自然科学系図書館・入館ゲート更新
平成24年 3月	図書館システム更新

■ 図書館職員その他機関での貢献活動

開 催 日	名 称
平成23年 6月 13日～ 6月 14日	平成22年度 CSI委託事業報告交流会
平成23年 9月 13日～ 9月 15日	目録システム地域講習会(図書コース:名古屋大学会場)
平成23年 10月 5日～ 10月 8日	機関リポジトリ新任担当者研修
平成23年 10月 20日～ 10月 21日	機関リポジトリ中堅担当者研修
平成23年 11月 9日～ 11月 10日	Berlin 9 Open Access Conference, Washington D.C. でポスター発表
平成23年 11月 17日	平成23年度 CSI委託事業領域2参加機関説明会
平成23年 11月 20日～ 11月 23日	機関リポジトリ新任担当者研修
平成23年 12月 8日～ 12月 10日	近畿領域3平成23年度第四回連続研修会「近畿における機関リポジトリコミュニティ形成の支援」
平成24年 2月 14日	ワークショップ「研究者と論文とを結びつけるために～研究者IDサミット2～」
平成24年 3月	金沢大学, 静岡大学, 名古屋大学による3大学連携事業による海外図書館調査

図書館学生ボランティアとぼら Student Volunteer

附属図書館の利用促進を図るために、利用者へのサポートや各種イベントの企画を行う本学学生によるボランティアグループ。平成20年度から活動を開始した。次のような活動を行っている。

サポートデスクでの図書館利用に関するサポート
 学生用図書・ほん和か文庫の選書
 推薦図書等の展示の企画・運営
 映画上映会の企画・運営



平成23年12月14日開催ブックトークカフェ

	人数
中央図書館	15

沿革 History

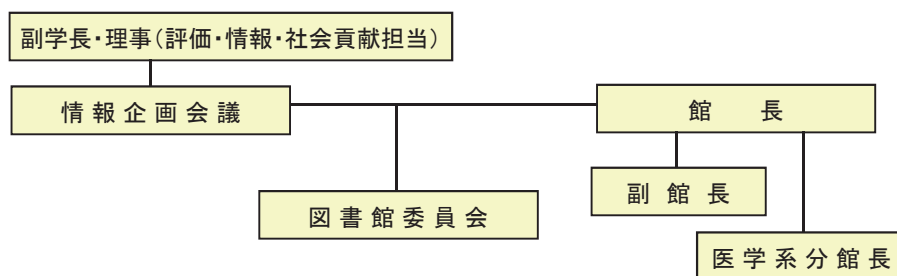
昭和24.	5	国立学校設置法の公布により、金沢大学が創設された。金沢医科大学附属図書館及び第四高等学校、金沢工業専門学校、金沢高等師範学校、石川青年師範学校、金沢医科大学附属薬学専門部の各図書館を包括統合し、中央図書館、医学部分館、工学部分室、教育学部分室、理・法文学部分室、薬学部分室、金沢高師分室を設置した。中央図書館は暫定的に教養部内に置いた。
	25.	4 暁烏文庫が寄贈された。暁烏文庫委員会規程が制定された。
	27.	3 金沢高師廃止とともに同分室も廃止となった。
	35.	4 中央図書館司書係が目録係と閲覧係とに分離した。
	39	理学部の金沢城内移転にともない、理学部分室も同学部内に移転した。
	44.	3 教養部分室を設置した。法文学部に分室を設置し、第二整理係を新設した。同時に、中央図書館目録係が第一整理係に名称変更した。
	47.	10 工学部分室を工学部分館とした。
	50.	4 閲覧係から、参考係が分離した。
	59.	7 図書館専門員を配置した。
	60.	4 部課制を導入し、整理課及び閲覧課の2課体制とした。文・法・経済学部、教育学部、理学部、薬学部及び教養部の各分室を図書室とし、各図書室及び工学部分館配置職員は、組織上、中央図書館各係へ配置換えとした。第一整理係を和漢書目録係に、第二整理係を洋書目録係に名称変更した。総務係から受入係を分離した。学術情報係を新設した。
	8	文・法・経済学部図書室が中央図書館内に移転した。
	11	EC資料センター(現EU情報センター)が設置された。
	63.	4 課名を変更し、情報管理課及び情報サービス課とした。
平成元.	4	文・法・経済学部図書室の業務を統合し、洋書目録係は和漢書目録係と合併して目録係となった。雑誌係を新設し、学術情報係をシステム管理係に名称変更した。
	9	中央図書館の角間キャンパス移転が完了し、閉館した。同時に、第一期総合移転期間中の経過措置として、旧中央図書館(丸の内図書館)も一部継続して開館することとなった。
	4.	4 情報管理課に図書館専門員を配置した。
	7	理学部の角間キャンパス移転にともない、理学部図書室の業務及び職員を統合した。
	8	旧中央図書館(丸の内図書館)を閉館した。
	9	教育学部の角間キャンパス移転にともない、教育学部図書室の業務及び職員を統合した。
	5.	9 教養部図書室が角間キャンパスに移転した。
	8.	4 教養部の改組にともない、教養部図書室の業務及び職員を統合した。
	9.	2 金沢市図書館の玉川、泉野両館と相互協力の覚書を締結した。
	10.	4 医療技術短期大学の医学部保健学科への改組にともない、同図書室の業務及び職員を医学部図書係に統合した。
	11.	4 事務組織の再編を行い、情報管理課に総務係、図書情報係、雑誌情報係、電子情報係の4係、情報サービス課に資料サービス係、参考調査係、相互利用係、工学部図書係の4係を置いた。
	12.	4 事務組織の一元化により、医学部図書係(保健学科図書室を含む)の職員を情報サービス課に統合した。
	14.	7 石川県公共図書館協議会と相互協力に関する協定を締結した。
	15.	4 情報管理課の係を、総務第一係、総務第二係、図書情報係、雑誌電子情報係に再編した。
	16.	3 薬学部の角間への移転にともない、自然科学研究科内に薬学部図書室を仮移転した。
	16.	4 国立大学法人金沢大学発足にともない、事務組織を情報部に再編し、情報企画課に総務係、社会貢献係、図書情報係、雑誌情報係の4係、情報基盤整備課に情報化推進係、情報基盤システム係、事務情報システム係の3係、図書館サービス課に資料サービス係、参考調査係、相互利用係、医学情報サービス係、自然系情報サービス係の5係を配置した。
	17.	3 自然科学系図書館棟の竣工にともない、薬学部仮図書室を同棟内に移転した。
	17.	4 自然科学系図書館を開館した。 工学部分館を廃止し、暫定的に自然科学系図書館小立野分室を開設した。
	8	自然科学系図書館小立野分室を閉室した。
	18.	4 情報部を再編し、情報企画課に総務係、情報企画係、コンテンツ第一係、コンテンツ第二係を、情報サービス課に中央図書館係、相互利用係、医学部分館係、自然科学系図書館係を配置した。
	20.	4 学域学類制発足にともない、医学部分館係を医学系分館係に名称変更した。
	23.	4 情報企画課の係を、総務係、図書情報係、雑誌・電子情報係に再編した。
	23.	10 医学系分館の増改築工事に伴い、病院旧外来診療棟に医学系分館を仮移転した。

組織と職員 Organization and the Staff

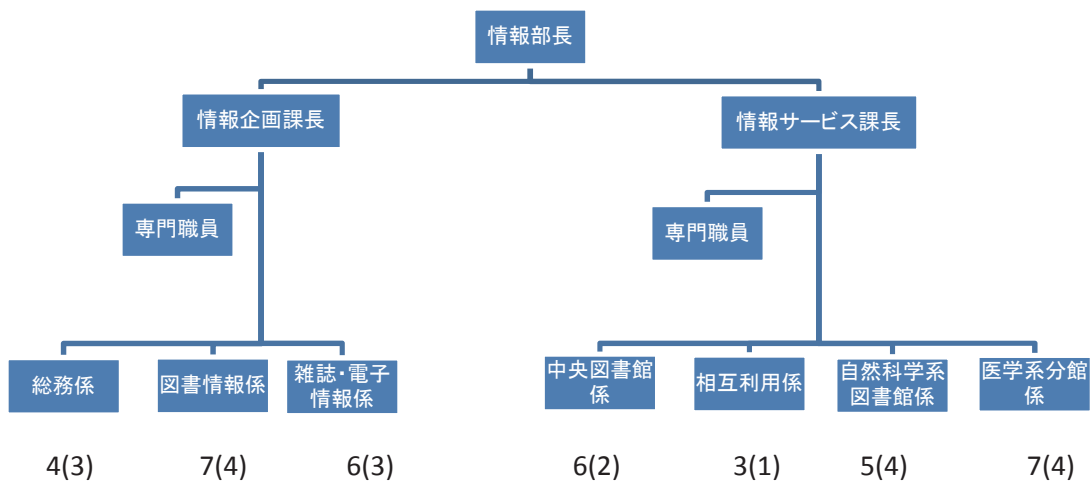
■館長

- 附属図書館長 柴田 正良 (人間社会研究域・教授)
- 附属図書館副館長 久保 治輔 (理工研究域・教授)
- 附属図書館医学系分館長 横田 崇 (医薬保健研究域・教授)

■運営組織図



■事務組織図



(内「保健学類図書室」2(1))

()内は常勤職員の内数。平成24年5月1日現在

資料の収集と提供 Acquisition & Provide of Scholarly Information

1. 全学の蔵書数 Library Holdings

	図 書			雑 誌		
	和	洋	計	和	洋	計
	冊	冊	冊	種	種	種
中央図書館	858,083	331,666	1,189,749	12,073	4,401	16,474
自然科学系図書館	170,128	181,597	351,725	3,872	6,499	10,371
医学系分館	94,396	144,814	239,210	4,469	3,179	7,648
保健学類図書室	34,128	8,699	42,827	841	272	1,113
合計(全学)	1,156,735	666,776	1,823,511	21,255	14,351	35,606

平成24年3月31日現在

2. 図書年間受入冊数 Annual Acquisitions of Books

	購 入			寄 贈			その他			合 計		
	和	洋	計	和	洋	計	和	洋	計	和	洋	計
	冊	冊	冊	冊	冊	冊	冊	冊	冊	冊	冊	冊
中央図書館	11,100	1,561	12,661	1,875	269	2,144	992	562	1,554	13,967	2,392	16,359
自然科学系図書館	4,377	1,011	5,388	202	5	207	310	399	709	4,889	1,415	6,304
医学系分館	974	155	1,129	54	9	63	243	687	930	1,271	851	2,122
保健学類図書室	717	57	774	408	27	435	209	58	267	1,334	142	1,476
合計(全学)	17,168	2,784	19,952	2,539	310	2,849	1,754	1,706	3,460	21,461	4,800	26,261

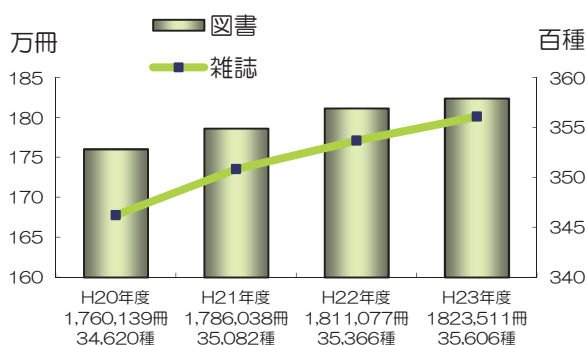
平成23年度実績

3. 雑誌受入タイトル数 Annual Acquisitions of Periodicals

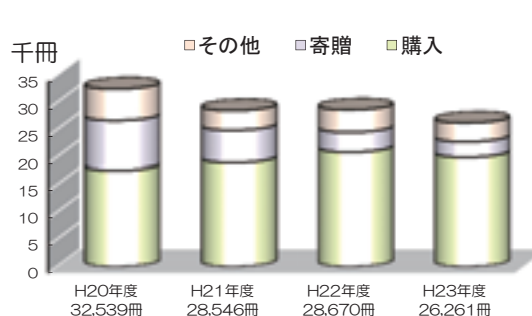
	購 入			寄 贈			その他			合 計		
	和	洋	計	和	洋	計	和	洋	計	和	洋	計
	種	種	種	種	種	種	種	種	種	種	種	種
中央図書館	625	343	968	2,847	171	3,018	13	5	18	3,485	519	4,004
自然科学系図書館	208	135	343	749	139	888	11	1	12	968	275	1,243
医学系分館	197	217	414	648	0	648	6	2	8	851	219	1,070
保健学類図書室	69	43	112	421	7	428	0	0	0	490	50	540
合計(全学)	1,099	738	1,837	4,665	317	4,982	30	8	38	5,794	1,063	6,857

注)その他は新聞(購入のみ)。

平成24年3月31日現在



年度別図書蔵書数・雑誌所蔵タイトル数 (全学)



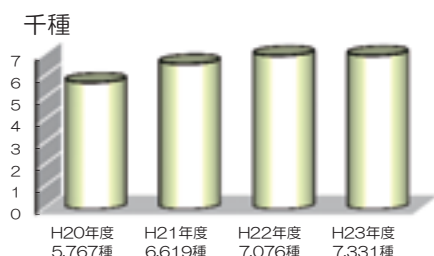
年度別図書受入冊数 (全学)

4. 電子ジャーナル購入タイトル数 Annual Acquisitions of Periodicals

電子ジャーナル購入タイトル数

合計(全学)

7,331 種



年度別電子ジャーナル購入タイトル数(全学)

利用可能な主な電子ジャーナル

パッケージ名	タイトル数種
SciVerse Science Direct	2,070
Springer-Link	1,900
Wiley Online Library	1,210
Cambridge Journals	257
Oxford Journals	165
JSTOR	119
LWW	100
ACS	38
ASCE	33
GeoScienceWorld	47
PsycArticles	77
メディカルオンライン	842
その他	473
合計(全学)	7,331

平成24年3月31日現在

5. データベース Online Databases

名 称
医学中央雑誌
聞蔵IIテキスト for Libraries
ジャパンナレッジ・プラス
CINAHL
Econlit
Evidence Based Medicine Reviews
GeNii
GeoRef
JCR on Web

名 称
MAGAZINE PLUS
MathSciNet
PressDisplay
SciFinder
SciVerse Scopus
TKCローライブラリー・ロースクール
Up To Date
Web of Science
Westlaw International

平成24年4月1日現在

6. 視聴覚資料 Audio-visual Materials

所蔵タイトル数

	マイクロフィルム	マイクロフィッシュ	カセットテープ	ビデオテープ	CD	LD	DVD	レコード	映画フィルム	スライド	CD-ROM	その他	合計
	点	点	点	点	点	点	点	点	点	点	点	点	点
中央図書館	815	198	15	1,563	2,243	281	1,043	11	0	0	194	8	6,371
自然科学系図書館	0	0	1	170	18	14	348	0	0	0	78	2	631
医学系分館	0	0	2	191	0	5	197	0	0	11	49	34	489
保健学類図書室	2	0	50	43	4	2	133	0	3	103	10	0	350
合計(全学)	817	198	68	1,967	2,265	302	1,721	11	3	114	331	44	7,841

平成24年3月31日現在

視聴覚機器保有台数

	マイクロリター	テープレコーダ	ビデオレコーダ	LDプレーヤ	ブルーレイプレーヤ	DVDプレーヤ	レコードプレーヤ	映写機	スライドプロジェクタ	プロジェクタ	拡大機	その他	合計
	台	台	台	台	台	台	台	台	台	台	台	台	台
中央図書館	4	2	10	2	2	11	1	1	1	5	1	5	45
自然科学系図書館	0	0	11	0	1	12	0	0	0	2	0	0	26
医学系分館	0	0	1	0	0	1	0	0	0	0	0	0	2
保健学類図書室	0	0	2	0	0	2	0	0	0	0	1	0	5
合計(全学)	4	2	24	2	3	26	1	1	1	7	2	5	78

注)映像複合機は重複して数えた。その他はCD, DV, MD, OHPプロジェクタ。

平成24年3月31日現在

7. 学術情報リポジトリ KURA

Kanazawa University Repository for Academic Resources

- 学術情報リポジトリKURAは、本学の教職員等が教育・研究活動の結果として生み出した学術成果を電子的に保存し、インターネット上で公開するシステムである。平成18年6月サービス開始。

資料種別登録件数

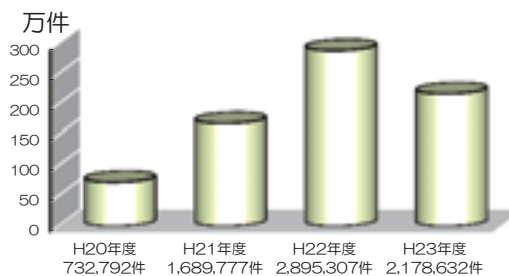
	合計
学術雑誌論文	4,435
学位論文	836
紀要論文	14,394
会議発表論文	1,059
会議発表用資料	104
図書	75
研究報告書	836
一般雑誌記事	1,009
その他	3,846
合計(全学)	26,594

平成24年3月31日現在

ダウンロード件数

	合計
合計(全学)	2,178,632

平成23年度実績



年度別ダウンロード件数(全学)

8. 金沢大学所蔵貴重資料リポジトリ

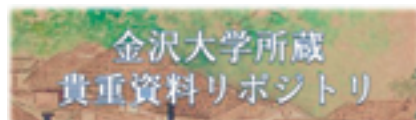
Kanazawa University Rare Collections Repository

- 本学が前身校から受け継いできた、貴重資料の画像データをインターネットで公開するサービスで、金沢大学資料館と協同で構築した。平成24年5月サービス開始。

登録データ数

406 点

平成24年5月25日現在



開館時間と開館状況 Library Hours and Days of Operation

1. 開館時間 Library Hours

	中央図書館	自然科学系図書館	医学系分館	保健学類図書室	
通常開館	平日	8:45-22:00	8:45-22:00	8:30-22:00	8:45-22:00
	土曜日	9:00-17:00	10:00-17:00	10:00-16:00	10:00-17:00
	日曜日	9:00-17:00	休館	休館	休室
休業期間	平日	8:45-17:00	8:45-17:00	8:30-22:00	8:45-17:00
	土曜日	休館	休館	10:00-16:00	休室
	日曜日	休館	休館	休館	休室

平成24年4月現在

2. 開館状況 Days of Operation per Year

	中央図書館			自然科学系図書館			医学系分館			保健学類図書室		
	平日	土曜	日曜	平日	土曜	日曜	平日	土曜	日曜	平日	土曜	日曜
開館総日数	239	37	44	238	34	6	228	46	11	235	33	0

注1)中央図書館の日曜日の数字は、5、7、11月の祝日開館の値を含む。

平成23年度実績

注2)自然科学系図書館の日曜日の数字は、7月の祝日開館の値を含む。

注3)医学系分館の平日の数字は12月の短縮開館、日曜日の数字は、2、7月の祝日開館の値を含む。

仮移転のため9月14日(水)~10月1日(土)は臨時休館した。

入館者，館外貸出，複写サービス

Number of Visitors, Circulation and Photocopy Service

	入館者		館外貸出				1人当たりの年間貸出冊数		複写サービス			
	人	1日平均入館者数	学生	教職員	学外者	合計	学生	教職員	学内者私費	学外者私費	学内者校費	合計
中央図書館	478,526	1,495	71,541	5,598	3,478	80,617	6.7	2.1	1,300	372	207	1,879
自然科学系図書館	123,341	444	29,011	2,204	947	32,162	2.7	0.8	429	112	593	1,134
医学系分館	56,723	199	8,813	1,914	318	11,045	7.8	1.3	114	49	1,017	1,180
保健学類図書室	94,502	353	14,658	1,469	572	16,699	12.7	13.3	278	175	0	453
合計(全学)	753,092		124,023	11,185	5,315	140,523	11.6	4.3	2,121	708	7,107	4,646

平成23年度実績

注1)医学系分館は増改築工事に伴い，平成23年10月から仮医学系分館でサービスを行っている。

注2)複写サービスは，図書館内に所蔵する資料の来館複写受付件数。

レファレンス・サービス Reference Services

	利用者別内訳				内容別内訳				
	学内者		学外者	合計	文献所在調査	事項調査	利用指導	その他	合計
	教職員	学生							
合計(全学)	1,666	3,902	2,938	8,506	4,860	268	2,461	917	8,506

平成23年度実績

施設の利用状況 Use of Special Facilities

	AV室		グループスタジオA		グループスタジオB		マイクロ資料室		合計	
	回	人	回	人	回	人	回	人	回	人
中央図書館	300	4,017	458	3,255	348	1,599	47	49	1,153	8,920
	AVホール		演習室		グループ学習室		研究個室		貴重資料閲覧室	
自然科学系図書館	172	3,727	379	1,979	720	2,262	584	595	5	13
									5	13
									1,860	8,576

平成23年度実績

市民へのサービス Library Services for the Public

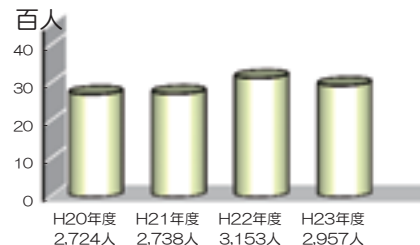
1. サービス内容 Service Contents

附属図書館では，広く学外にもサービスを提供している。

平成14年度には，当館と石川県公共図書館協議会との間で，資料の貸借等の相互協力に関する覚書を締結し，利用者の便宜を図っている。平成15年9月からは，県立図書館協力車を利用した資料の受け渡しサービスも実施している。

サービスの範囲	図書館内で所蔵している資料の閲覧，複写 資料の貸出※
利用できる資料	中央図書館及び分館に所蔵する図書・雑誌等

※資料の貸出 通常貸出対象になっている資料の窓口での貸出を，北陸3県に在住，または石川県に通勤・通学する市民，本学の卒業生，本学の元職員に対して行っている。



年度別学外利用者数 (全学)

2. 学外利用者数 Number of Public Visitors

	学 生	研究者	その他	合計
中央図書館	171	147	907	1,225
自然科学系図書館	318	131	860	1,309
医学系分館	45	21	164	230
保健学類図書室	39	10	144	193
合計(全学)	573	309	2,075	2,957

平成23年度実績

注)医学系分館は増改築工事に伴い，平成23年10月から仮医学系分館でサービスを行っている。

図書館間の相互協力 Interlibrary Loan Services

1. 現物貸借サービス Interlibrary Loan

	国内				国外		合計	
	大学図書館		その他		貸出	借受	貸出	借受
	貸出	借受	貸出	借受				
合計(全学)	冊 636	冊 736	冊 204	冊 163	冊 5	冊 0	冊 845	冊 899

平成23年度実績

2. 文献複写サービス Photocopying

	国内				国外		合計	
	大学図書館		その他		受付	依頼	受付	依頼
	受付	依頼	受付	依頼				
合計(全学)	件 3,559	件 4,856	件 598	件 334	件 120	件 29	件 4,277	件 5,219

平成23年度実績

注)医学系分館は平成23年8月26日からILL（現物貸借・文献複写サービス）受付停止中

図書館経費 Library Expenditure

1. 資料費 Expenditure for Materials

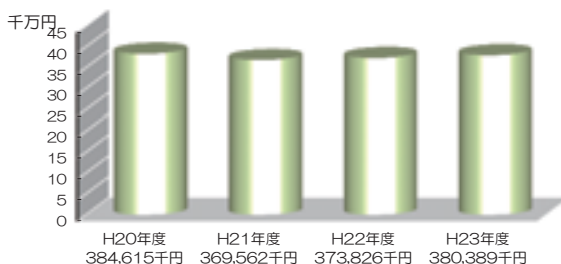
	学内経費		寄付金その他		合計		
	図書館備付	研究室備付	図書館備付	研究室備付	図書館備付	研究室備付	計
	千円	千円	千円	千円	千円	千円	千円
中央図書館	99,064	47,232	115,947	20,697	215,011	67,929	282,940
自然科学系図書館	3,708	15,233	0	974	3,708	16,207	19,915
医学系分館	9,414	15,252	996	9,704	10,410	24,956	35,366
保健学類図書室	17,037	14,497	1,242	9,392	18,279	23,889	42,168
合計(全学)	129,223	92,214	118,185	40,767	247,408	132,981	380,389

平成23年度実績

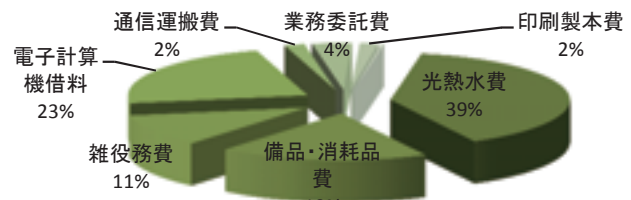
2. 運営費 Expenditure for Maintenance and Equipment

	特別管理経費+図書館事業費	その他の経費	受託事業経費	合計
合計(全学)	千円 54,497	千円 8,560	千円 3,000	千円 66,057

平成23年度実績



年度別資料費(全学)



特別管理経費+図書館事業費・費目別割合(平成23年度)

施設 Facilities

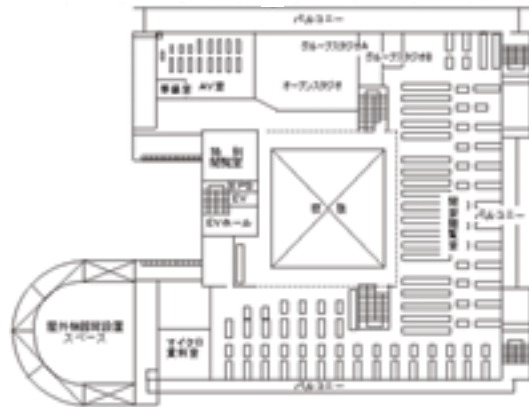
1. 中央図書館 Central Library

平成元年7月竣工
10,456㎡ 座席数1004

3F 2,167㎡

開架図書, EU資料
環境学コレクション ユネスコスクール・セクション

施設 AV室
オープンスタジオ
グループスタジオA
グループスタジオB
マイクロ資料室
特別閲覧室



- EU(欧州連合) 情報センター

EUが作成する公式刊行物を提供する地域情報センターとして、昭和60年から設置されている。主な資料は、官報、委員会ドキュメント、調査報告書、統計などのEU公式刊行物である。

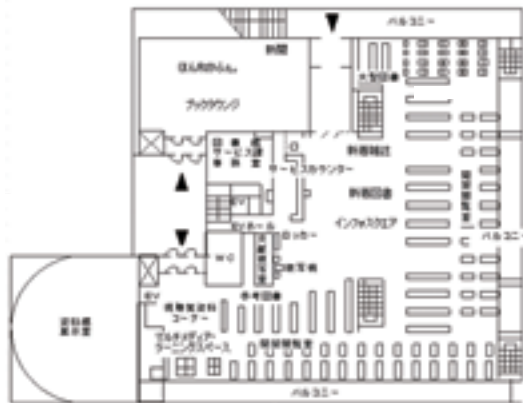
- 環境学コレクション ユネスコスクール・セクション

環境学コレクション収集の一環として、平和や国際的な連携を実践するユネスコスクールやESD (Education for Sustainable Development 持続可能な社会づくりの担い手を育む教育) に関する報告書や事例集、図書などを配架。平成24年7月設置。

2F 2,760㎡

開架図書, 参考図書, 新着雑誌,
新聞縮刷版(過去5年), 視聴覚資料

施設 サービスカウンター
ブックラウンジ
インフォスクエア
マルチメディア・ラーニングスペース



- マルチメディア・ラーニングスペース
CD, DVD等のメディアと視聴機器を配置している。Asia Satも視聴できる。

- 就職支援図書
学生の就職活動を支援するため、就職に役立つ図書約1,600冊を配置している。

- 教員おすすめ図書
教員から学生へ向けての読書案内コーナー。担当教員の紹介は、教員から教員へリレー形式で行われている。

- 留学生用図書
留学生の学習を支援するため、日本語学習や日本事情に関する図書を中心に約3,500冊を配置している。

- 北陸銀行文庫
本学と北陸銀行との間で交わされた「包括的連携協力協定に関する覚書」による連携事業の一つとして、北陸銀行から、学生のキャリア教育および就職活動支援に資する図書が寄贈されている。

■ ラーニング・commons KULiC-α Learning Commons ■

KULiC(Kanzawa University Library Commons)-αは、ラーニング・commonsと呼ばれる新しい形の学習支援スペースである。平成22年4月に開設した。

- ブックラウンジ(2階)
カフェ(ほん和かふいえ。), ギャラリーα, ほん和か文庫, イベントスペース, 新聞(当月分), TV(CNN, BSなど)
- コラボスタジオ(3階)
オープンスタジオ, グループスタジオA・B
学習支援文庫



ブックラウンジ



オープンスタジオ



グループスタジオ A・B

- インフォスクエア(2階)
PC, 北陸銀行文庫, とぼらによる選書コーナー, 新着図書, 新着雑誌



インフォスクエア

1F 2,608㎡

和書, 洋書
新聞(過去3カ月)
各種コレクション

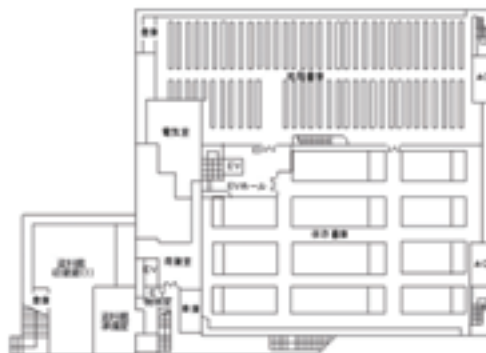
施設 特別資料室



BF 2,921㎡

地階書庫
和書, 洋書, 雑誌, 新聞縮刷版, 年鑑類
各種コレクション

保存書庫
雑誌
前身校蔵書(四高, 石川師範など)
個人文庫
各種コレクション



中央図書館 各種コレクション Collections

コレクション名

Annual Reports of the Major American Companies, 1891-1987. (米国大企業年次報告書集成) マイクロフィルム版
Archives Parlementaires, 1787-1860. (フランス革命期議会議事録) ※昭和57
Early English Manuscripts in Facsimile, 1951-1993. (初期英語写本複製版) ※平成6
Financial Times, 1888-1987. (フィナンシャル・タイムズ紙) マイクロフィルム版 ※昭和63
Hansard : Great Britain Parliamentary Debates, 1066-1981. (ハンサード英国議会議事録)
International Law. (国際法研究文献コレクション) マイクロフィルム版 ※平成2
National Reporter System. (米国判例大系)
Recueil Dalloz Sirey, 1788-1974. (ダロー・シレー判例集) ※昭和53
Stenographische Berichte über die Verhandlungen des Deutschen Reichstages, Bd. 200 (1904) - 460 (1942). (ドイツ帝国議会議事録)
United Nations Treaty Series, 1946-1976. (国際連合条約集) ※昭和60
Verhandlungen des Deutschen Bundestages, 1949-1980. (ドイツ連邦議会議事録) ※昭和57
West Annotated State Statutes, 1939-1980. (注釈付米国諸州法令集) ※昭和55
西洋古典文学コレクション(ギリシア文学・ラテン文学に関する原文テキスト, 注釈書, 研究書)
ピザンツ研究資料コレクション(アテネ大学故ニコラス・イコノミデス教授旧蔵書)
景印文淵閣四庫全書, 台北, 台湾商務印書館
正統道蔵, 台北, 芸文印書館
西藏大蔵経, 影印北京版
東寺百合文書, 京都府立総合資料館蔵, A4版引伸.
敦煌宝蔵, 台北, 新豊出版公司
百部叢書集成, 台北, 芸文印書館
本邦商業会議所資料, マイクロフィルム版 ※平成2
明治前期産業発達史資料, 明治文献刊行会

注)※印は大型コレクション/設置年度。

中央図書館 各種文庫 Special Collections

文庫名	内 容	数量(冊)
暁烏文庫	石川県白山市北安田町浄土真宗明達寺住職, 暁烏敏師旧蔵の図書。各方面に亘る膨大な蔵書であるが, このうち, 13,500冊が仏教関係図書である。	49,124
用和堂文庫	旧加賀藩礼法指南役, 渡辺家の蔵書。礼法及び有職故実に関する資料。	919
北条文庫	元第四高等学校校長, 元学習院院長, 北条時敬氏の蔵書。江戸期の写本が主。	1,713
駒井文庫	元第四高等学校教授, 駒井徳太郎氏の蔵書。加賀藩刊行の図書や, 郷土人の資料も備えているが, その中核をなすものは経書類である。	5,492
浦井文庫	第四高等学校名誉教授, 浦井鎧一郎氏の蔵書及び同教授記念事業会寄贈の図書。主として西洋史に関する文献が収められている。	487
和田文庫	元法文学部教授, 和田三良氏(専門: 経済学史)の蔵書。経済学及び法文系の図書が中心。	1,647
岸文庫	元第四高等学校教授, 元金沢大学講師, 岸重次氏の旧蔵にかかる英語, 英文学関係図書。語学以外の資料は金沢市立図書館に寄贈。	1,001
金戸文庫	元県立中学校数学教諭, 金戸貞敬氏の収集による和算書のコレクション。	500
井田文庫	教育者, 井田竹治氏の収集による浄瑠璃本のコレクション(享保9年~天保8年)で, 昭和25年12月, 本学に寄贈された。	111
鈴木文庫	本学名誉教授, 鈴木直治氏旧蔵の古代漢語に関する漢籍を中心としたコレクション。	5,075
阿閉文庫	元金沢英和学校校長で, エスペラント語を広めたことでも知られる畜産業者阿閉政太郎氏寄贈の蔵書。	245
宮本文庫	元金沢大学助教授, 元滋賀大学学長で同大学・大阪市立大学名誉教授, 宮本憲一氏寄贈の資料。経済学, 財政学, 環境問題を中心とするコレクション。	7,562

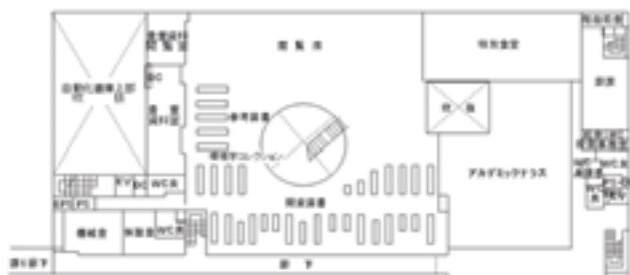
2. 自然科学系図書館 Natural Science and Technology Library

主に理工学域，医薬保健学域薬学類・創薬科学類，自然科学研究科，医薬保健学総合研究科の利用者に対してサービスを行っている。

平成17年4月開館
6,513㎡ 座席数583

図書館棟は，福利厚生施設や各科共通の会議室から構成される複合施設となっている。

■ 平面図

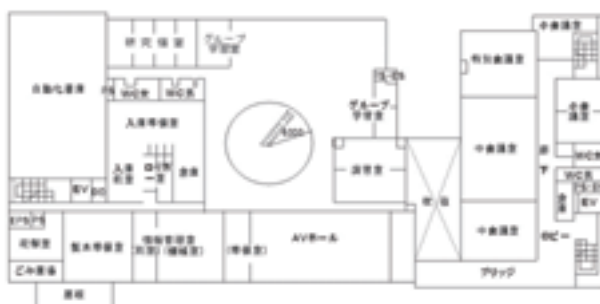
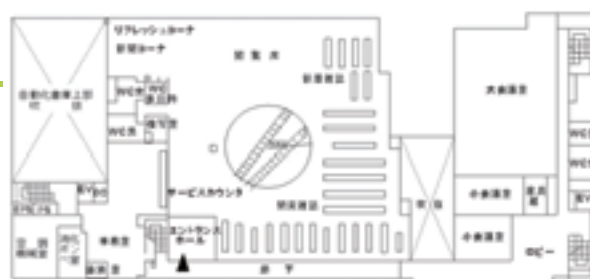


2F 1,137㎡
開架図書，参考図書，環境学コレクション

施設 貴重資料室

1F 2,046㎡
雑誌（最近10年）

施設 サービスカウンター
自動化書庫出納口



G1F 1,026㎡
施設 AVホール
演習室
グループ学習室
研究個室

G2F 2,304㎡
施設 資料保管庫



	内 容
環境学コレクション	本学の“学士・修士一貫の環境教育”の基本資料とするため，平成22年度から収集を開始した。平成23年4月にはAVブースも併設し，平成24年7月現在，約2,100点を設置している。
AEMB *自動化書庫に配置	Advances in Experimental Medicine and Biology. 1986-1993.



環境学コレクションAVブース

3. 医学系分館 Medical Library

宝町・鶴間キャンパスにあり、主に医学類、医薬保健学総合研究科、附属病院の利用者に対してサービスを行っている。

昭和45年6月開館
増改築中

- 増改築工事に伴い、平成23年10月から仮医学系分館（附属病院 旧外来診療棟2階）でサービスを行っている。新図書館でのサービス開始は、平成25年春を予定している。

【現在】旧外来診療棟2階



【リニューアル後】完成予想図

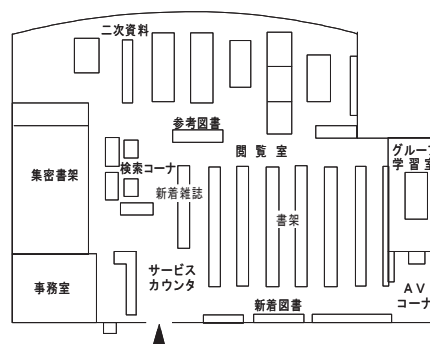


4. 医学系分館保健学類図書室 School of Health Science Library

宝町・鶴間キャンパスにあり、主に保健学類、医薬保健学総合研究科の利用者に対してサービスを行っている。

平成12年4月移転開館
356㎡ 座席数58

■平面図



3号館1F

アクセスマップ Access Map



連絡先 Contact List

	所在地	電話
中央図書館	〒920-1192 金沢市角間町 FAX (076) 234-4050 (情報企画課) FAX (076) 264-5208 (情報サービス課)	館長 264-5201
		情報部長 264-5202
		情報企画課長 264-5203
		専門職員 264-5217
		総務係 264-5216
		図書情報係 (076) 264-5206
		雑誌・電子情報係 264-5207
		情報サービス課長 264-5209
		専門職員 264-5210
		中央図書館係 264-5211
		相互利用係 264-5212
自然科学系図書館	〒920-1192 金沢市角間町 FAX (076) 264-6553	自然科学系図書館係 (076) 264-6554
医学系分館	〒920-8640 金沢市宝町13番1号 FAX (076) 234-4211	(076) 265-2141
保健学類室	〒920-0942 金沢市小立野5丁目11番80号 FAX (076) 234-4355	(076) 265-2518

金沢大学附属図書館概要 2012

平成24年8月1日発行

編集・発行 金沢大学附属図書館
〒920-1192 金沢市角間町
電話 (076) 264-5200
FAX (076) 234-4050

ホームページアドレス
<http://www.lib.kanazawa-u.ac.jp/>

※この印刷物は再生紙を使用しています。

(表紙) 加賀藩年中行事図繪 『浜行』

近世の加賀藩における行事や風俗について描いた絵図。
巖 如春(いわお じょしゅん)筆。
如春は大正から昭和期に活躍した。

金沢大学附属図書館蔵 (石川県女子師範学校旧蔵)

Kanazawa University Library : An Outline