

金沢大学附属図書館概要



2011

Kanazawa University Library : An Outline

金沢大学附属図書館概要 2011 Kanazawa University Library : An Outline

目次

◆ご挨拶	1	◆開館時間と開館状況	12
◆施設	2	1. 開館時間	12
1. 中央図書館	2	2. 開館状況	12
2. 自然科学系図書館	4	◆入館者、館外貸出、複写サービス	12
3. 医学系分館	5	◆施設の利用状況（中央図・自然系図）	12
4. 医学系分館保健学類図書室	5	◆市民へのサービス	13
◆2010年度の活動	6	1. サービス内容	13
◆資料の収集	8	2. 学外利用者数	13
1. 全学の蔵書数	8	◆図書館間の相互協力	13
2. 図書年間受入冊数	8	1. 現物貸借サービス	13
3. 雑誌受入タイトル数	8	2. 文献複写サービス	13
4. 視聴覚資料	9	◆レファレンス・サービス	14
5. 学術情報リポジトリ KURA	9	◆利用指導・講習	14
6. 各種コレクション	10	1. 授業への講師派遣	14
7. 各種文庫	10	2. 講習会・ワークショップ	14
◆図書館経費	11	◆学生ボランティアとぼら	14
1. 資料費	11	◆組織と職員	15
2. 運営費	11	◆トピックス	15
◆学術情報の提供	11	◆沿革	16
1. 所蔵目録データベース	11	◆アクセスマップ	17
2. 機関リポジトリ	11	◆所在地	17
3. データベース	11		
4. 電子ジャーナル	11		

(表紙) 儀式風俗図絵 『端午』

加賀藩の武家社会を中心にした風俗図。

巖 如春(いわお じょしゅん)筆。

如春は大正から昭和期に活躍した。

金沢大学附属図書館蔵（石川県女子師範学校旧蔵）



大学附属図書館の未来

金沢大学附属図書館は、平成21年12月に「基本理念と目標」を定めました。そこでは、本学が位置する加賀金沢の地にオマージュ (homage) を捧げた後、図書館がなそうとすることを次のように宣言しています。

金沢大学附属図書館の使命は、金沢大学憲章に謳われた「地域と世界に開かれた教育重視の研究大学」という本学の理念を支え、「卓越した知の創造」と学生の「自学自習」を促進するために、学術情報資源の収集、整理、保存、発信に力を注ぐとともに、一冊の本、一人の利用者たりともおろそかにしない万全のサービスを具体化することに他なりません。

それから約2年、私たちはここに掲げた理念と目標を実現すべく様々な活動に取り組んで来ました。中央図書館におけるラーニング・コモンズの開設、ブックラウンジへのカフェの誘致と各種イベントの開催、北陸銀行文庫の受け入れ、明後日朝顔プロジェクトを通じた地域住民との交流、年2回のブックリユース市の開始、そして念願であった医学系分館の増改築を控えたいま、自然科学系図書館では、日産自動車のゼロ・エミッション活動との連携を得た環境学コレクションの蒐集がますます充実されつつあります。

しかし、これらの活動はこの『概要』の数字から読み取れるのでしょうか？ 逆に言えば、図書館の理念を実現する上では『概要』に表れる数字を改善するだけで十分であって、このような活動は本当に必要なのでしょうか？

理念を睨んで私たちがなりふり構わずもがいているのは、実は大学図書館の未来がよく見えないからです。将来に希望と同時に不安を感じるからでもあります。大学図書館はいま、電子化や少子化やニーズの分散多様化のなかで、自分の適正な規模や機能を測りかねているのが現状です。

私は、『概要』からはまだ見えてこない近未来の図書館の生きる道を、次の3つの姿に想像しています。

- (1) 図書館（員）がもっと深く大学の教育機能を担うようになること
- (2) 「ここにしかない」といったオンリーワンのコレクションを持ち、それを社会に広く利用してもらうこと
- (3) 距離的に遠くなりすぎない広領域の他大学図書館や、近隣領域の公立図書館との連携をベースに、強力で使いやすい、学術情報のしなやかなネットワークを構築すること

その姿がおぼろげにでも『概要』の数字から透けて見えてくるようになるまで、私たちはもう少し悪戦苦闘を続けなければならないのだと思います。

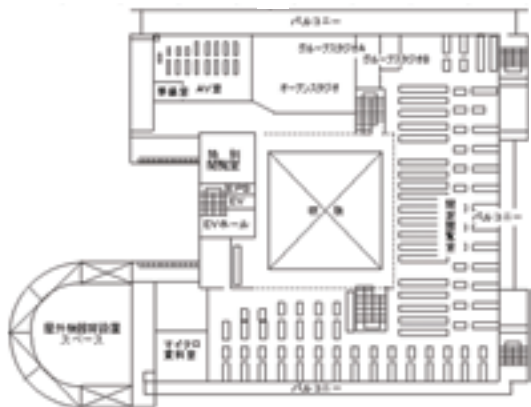
附属図書館長 柴田正良

施設 Facilities

1. 中央図書館 Central Library

■ 平面図

平成元年7月竣工
10,456㎡ 座席数974



2F 2,760㎡

開架図書, 参考図書, 新着雑誌,
新聞縮刷版(過去5年), 視聴覚資料

施設 サービスカウンター
ブックラウンジ
インフォスクエア
マルチメディア・
ラーニングスペース



1F 2,608㎡

和書, 洋書, 新聞(過去3カ月)

施設 特別資料室



BF 2,921㎡

和書, 洋書, 雑誌, 新聞縮刷版,
年鑑類, 前身校(四高, 師範,
工専など)蔵書, 個人文庫,
各種コレクション

3F 2,167㎡

開架図書, EU資料

施設 AV室
オープンスタジオ
グループスタジオA
グループスタジオB
マイクロ資料室
特別閲覧室



■ ラーニング・commons KULiC-α Learning Commons ■

KULiC(Kanzawa University Library Commons)-αは、ラーニング・commonsと呼ばれる新しい形の学習支援スペースである。平成22年4月に開設した。

●ブックラウンジ

カフェ(ほん和かふえ。), ギャラリーα, ほん和か文庫, イベントスペース, 新聞(当月分), TV(CNN, BSなど)

●インフォスクエア

PC, 北陸銀行文庫, とぼらによる選書コーナー, 新着図書, 新着雑誌

●コラボスタジオ(オープスタジオ, グループスタジオA・B) 学習支援文庫



ブックラウンジ



インフォスクエア



オープスタジオ



グループスタジオ A・B

●ラーニング・commonsのブックラウンジにはカフェ(ほん和かふえ。)を併設した。平成22年4月に行ったオープニング・セレモニーには、来賓として水上慎太郎氏(ダートコーヒー社長), 高木繁雄氏(北陸銀行頭取)が出席, セレモニー後の試飲会では, 本学のモダン・ジャズ・ソサエティによる演奏も行われた。

■ E U (欧州連合) 情報センター European Info ■

E Uが作成する公式刊行物を提供する地域情報センターとして, 昭和60年から設置されている。主な資料は, 官報, 委員会ドキュメント, 調査報告書, 統計などのE U公式刊行物である。

■ コーナー Corner ■

●視聴覚資料

CD, DVD等のメディアとマルチメディア・ラーニングスペースを配置している。Asia Sat も視聴できる。

●留学生用図書

留学生の学習を支援するため, 日本語学習や日本事情に関する図書を中心に約3,500冊を配置している。

●就職支援図書

学生の就職活動を支援するため, 就職に役立つ図書約1,600冊を配置している。

●教員おすすめ図書

教員から学生へ向けての読書案内コーナー。担当教員の紹介は, 教員から教員へリレー形式で行われている。

●北陸銀行文庫

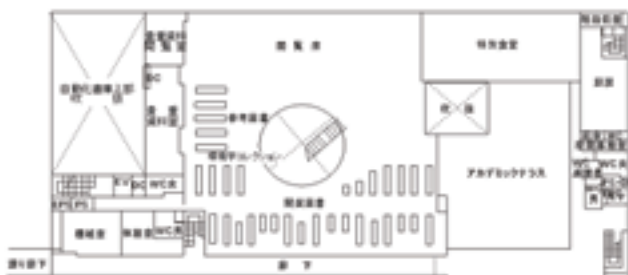
本学と北陸銀行との間で交わされた「包括的連携協力協定に関する覚書」による連携事業の一つとして, 北陸銀行から, 学生のキャリア教育および就職活動支援に資する図書が寄贈されている。(7頁を参照)

2. 自然科学系図書館 Natural Science and Technology Library

主に理工学域、医薬保健学域薬学類・創薬科学類、自然科学研究科の利用者に対してサービスを行っている。

平成17年4月開館
6,513㎡ 座席数583

■ 平面図



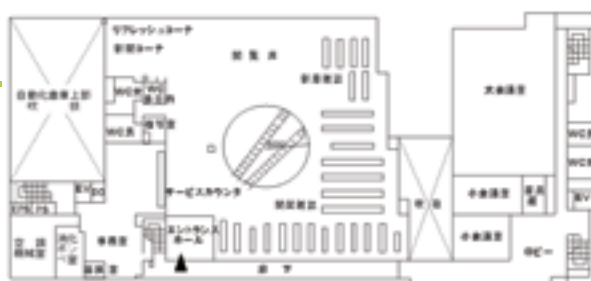
2F 1,137㎡
開架図書、参考図書、環境学コレクション

施設 貴重資料室

1F 2,046㎡

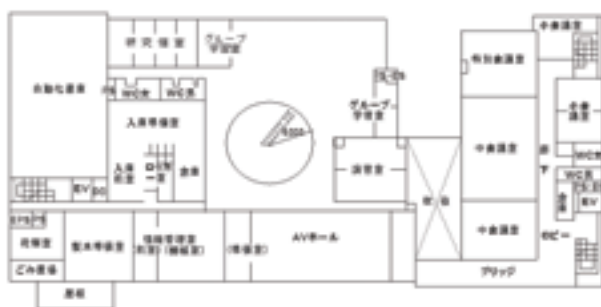
雑誌（最近10年）

施設 サービスカウンター
自動化書庫出納口



G1F 1,026㎡

施設 AVホール
演習室
グループ学習室
研究個室



G2F 2,304㎡

施設 資料保管庫



- 図書館棟は、福利厚生施設や各科共通の会議室から構成される複合施設となっている。

■ コーナー Corner ■

● 環境学コレクション

本学の“学士・修士一貫の環境教育”の基本資料とするため、平成22年度から収集を開始した。平成22年度末現在、約800冊を配置している。平成23年4月、AVブースを併設した。



環境学コレクションAVブース

3. 医学系分館 Medical Branch Library

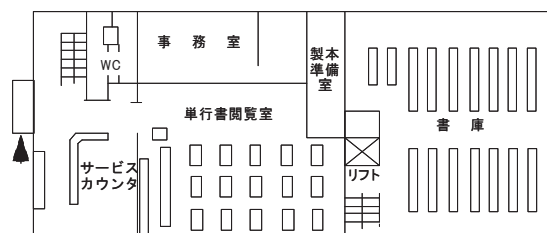
昭和44年11月竣工，昭和45年6月開館
1,845㎡ 座席数127

宝町・鶴間キャンパスにあり，主に医学類，附属病院の利用者に対してサービスを行っている。

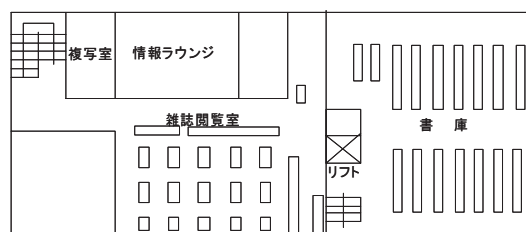


- 増改築工事に伴い，平成23年10月から仮医学系分館（附属病院 旧外来診療棟2階）でサービスを行う。新図書館でのサービス開始は，平成24年12月を予定している。

■平面図



1F



2F

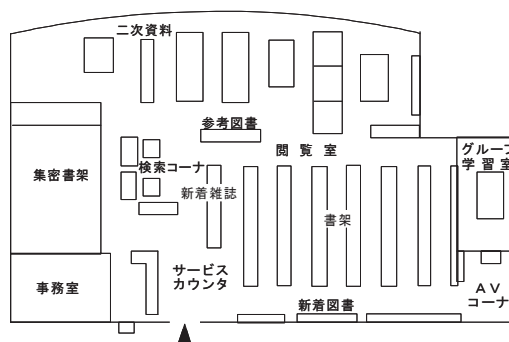
4. 医学系分館保健学類図書室 School of Health Science Library

平成12年4月移転開館
356㎡ 座席数58

宝町・鶴間キャンパスにあり，主に保健学類の利用者に対してサービスを行っている。



■平面図



3号館1F

2010年度の活動 Activity in the 2010 fiscal year

■ シンポジウム, 講演会

名 称	テ ー マ	講演者・パネリスト(学外)・その他
EUカフェ (平成22年 5月13日)	今日のEU	上條 勇 佐藤 秀樹
環境文学 レクチャー&トーク (平成22年 6月25日)	レクチャー&トーク (ASLE-Japan/文学・環境学会主催)	塩野 米松(作家) 生田 省悟 結城 正美
ミニトーク&座談会 (平成22年12月20日)	金沢城・三十間長屋に図書館があった?! — 附属図書館の歩みを語る —	越野 正勝(本学元図書館職員)
ギャラリーαアートカフェ (平成23年 1月26日)	アートで語る	小松崎拓男(金沢美術工芸大学) 横川 善正(金沢美術工芸大学) 柴田 正良

■ 展示

期 間	名 称
平成22年 4月 5日～ 4月 30日	特別資料展「棟方板画愛染品 と 俳味大鑑(暁烏文庫より)」
平成22年 4月 6日～ 4月 30日	トップに聞く「記憶に残る一冊」展
平成22年 5月 11日～ 5月 20日	EU資料展 EU資料に親しもう!
平成22年 6月 4日～ 7月 2日	環境文学特別パネル&おすすめ図書展示 (ASLE-Japan/文学・環境学会主催)
平成22年 8月 5日～ 8月 6日	教科書展(オープンキャンパス)
平成22年 10月 15日～ 11月 14日	資料館特別展協賛図書展
平成22年 10月 18日～ 10月 24日	国際オープンアクセスウィークパネル展示
平成22年 11月 15日～ 12月 5日	就職支援図書展
平成22年 12月 17日～ 3月 31日	倉田徹先生サントリー賞受賞に関する展示
平成23年 1月 11日～ 3月 7日	“武士の家計簿”の磯田道史先生サイン本展示
平成23年 1月 14日～ 1月 31日	人文社会科学系学術図書出版助成による「金沢大学人間社会研究叢書」第1巻を展示
平成23年 1月 21日～ 2月 4日	展覧会「批評と言説：テキストによる展覧会」

■ イベント

期 間	名 称
平成22年 5月 ～ 秋	明後日朝顔プロジェクト2010金沢 in 金沢大学中央図書館
平成22年 8月 5日～ 8月 6日	サマー・アドベンチャー(オープンキャンパス)
平成22年 12月 ～ 2月	図書館イルミネーション
平成23年 1月 20日	Music Cafe@Lib Winter Evening Concert(学校教育学類学生によるコンサート)
平成23年 3月 7日～ 3月 11日	附属図書館ブックリユース市

■ 式典

開 催 日	名 称
平成22年 4月 6日	カフェ(ほん和かふえ。)オープニング・セレモニー
平成22年12月 8日	資料館側扉オープニング・セレモニー
平成23年 3月 1日	北陸銀行文庫贈呈式

■ 教員おすすめ図書コーナー (金大生のための読書案内 — 教員から学生へ)

開 始 日	名 称	担当教員
平成22年 4月 1日	第6回 ノーベル賞受賞者に会ってみよう! — 自伝を読む楽しみ —	渡辺 良成
平成23年 9月13日	第7回 今回は「ちょっと違った」金大生のための読書案内	尾島 茂樹
平成23年 1月11日	第8回 志を育てる	松本 邦夫

■ 講習会, ワークショップ

開催日	名称	講師
平成22年 6月 8日	SciFinder講習会	化学情報協会 講師担当者
平成22年 12月 8日	レポート・ライティング・ワークショップ (大学教育開発・支援センター主催)	山田 政寛
平成23年 1月 17日～ 1月 21日	これさえ知ればレポート作成も怖くない：レポート作成基礎講座	図書館職員
平成23年 1月 24日	プレゼンテーション・セミナー 第3回学生・学習支援研究会(大学教育開発・支援センター主催)	山田 政寛
平成23年 7月 26日	エントリーシート・面接の心得 第6回学生・学習支援研究会(大学教育開発・支援センター主催)	山田 政寛

■ 出版物

名称	内容
附属図書館報こだま	171号(平成23年4月1日), 172号(平成23年7月27日), 173号(平成23年1月31日)を発行

■ その他の特記事項

名称	内容
KURA 研究者連続インタビュー	オープンアクセスウィーク2010に併せ実施(平成22年10月)
図書館紹介ビデオ	「図書館へ行こう!」を公開(平成23年3月)
図書館Webサイト	英文版を公開(平成23年3月)



- EU資料展は日・EUフレンドシップウィークのイベントとして毎年5月に開催している。平成22年度は、ブックラウンジでEUカフェも開催した。



- ブックラウンジの壁は、ギャラリーαと名付け、展示スペースとして活用している。写真は、平成23年1～2月に開催した金沢美術工芸大学の小松崎拓男氏、横川善正氏の制作による展覧会「批評と言説」。



- ブックラウンジのイベントコーナーには、プロジェクターやマイクの設備があり、勉強会などを行うことができる。写真は、平成22年12月に月に開催したミニトーク&座談会。



- 平成22年度から、オープンスタジオで、レポート作成基礎講座を実施している。講習内容や指導方法を職員で組織する学術情報リテラシーワーキンググループで検討を行いながら、進めている。



- 北陸銀行文庫は、平成20年度に北陸銀行から寄贈された160冊の図書を基に設置した。定期的な寄贈を受け、平成23年4月現在の総冊数は321冊。貸出頻度は、一般図書と比較すると5倍以上であり、人気のコーナーとなっている。



- 平成23年3月、附属図書館ブックリユース市を開催した。5日間でリユースされた図書は約940冊。平成23年11月に2回目のリユース市の開催を予定している。

資料の収集 Acquisition

1. 全学の蔵書数 Library Holdings

	図 書			雑 誌		
	和	洋	計	和	洋	計
	冊	冊	冊	種	種	種
中央図書館	854,768	330,449	1,185,217	12,005	4,401	16,406
自然科学系図書館	166,392	180,569	346,961	3,803	6,473	10,276
医学系分館	93,218	144,185	237,403	4,435	3,171	7,606
保健学類図書室	32,937	8,559	41,496	812	266	1,078
合計(全学)	1,147,315	663,762	1,811,077	21,055	14,111	35,366

平成23年3月31日現在

2. 図書年間受入冊数 Annual Acquisitions of Books

	購 入			寄 贈			そ の 他			合 計		
	和	洋	計	和	洋	計	和	洋	計	和	洋	計
	冊	冊	冊	冊	冊	冊	冊	冊	冊	冊	冊	冊
中央図書館	11,635	1,729	13,364	3,053	124	3,177	1,131	335	1,466	15,819	2,188	18,007
自然科学系図書館	4,273	1,188	5,461	142	9	151	437	1,119	1,556	4,852	2,316	7,168
医学系分館	1,016	167	1,183	82	70	152	340	450	790	1,438	687	2,125
保健学類図書室	809	73	882	181	0	181	227	80	307	1,217	153	1,370
合計(全学)	17,733	3,157	20,890	3,458	203	3,661	2,135	1,984	4,119	23,326	5,344	28,670

平成23年3月31日現在

3. 雑誌受入タイトル数 Annual Acquisitions of Periodicals

	購 入			寄 贈			そ の 他			合 計		
	和	洋	計	和	洋	計	和	洋	計	和	洋	計
	種	種	種	種	種	種	種	種	種	種	種	種
中央図書館	660	390	1,050	2,787	172	2,959	8	5	13	3,455	567	4,022
自然科学系図書館	218	152	370	758	138	896	10	1	11	986	291	1,277
医学系分館	202	231	433	647	0	647	4	2	6	853	233	1,086
保健学類図書室	75	44	119	406	5	411	0	0	0	481	49	530
合計(全学)	1,155	817	1,972	4,598	315	4,913	22	8	30	5,775	1,140	6,915

注)その他は新聞(購入のみ)。

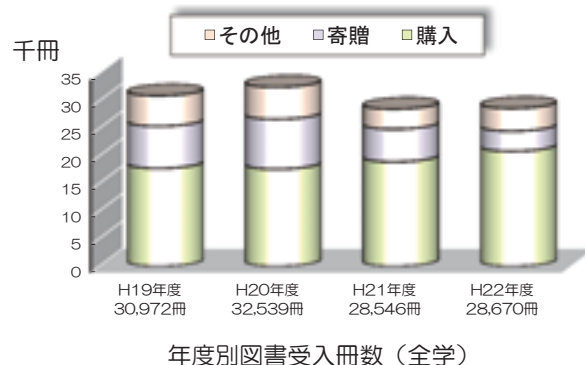
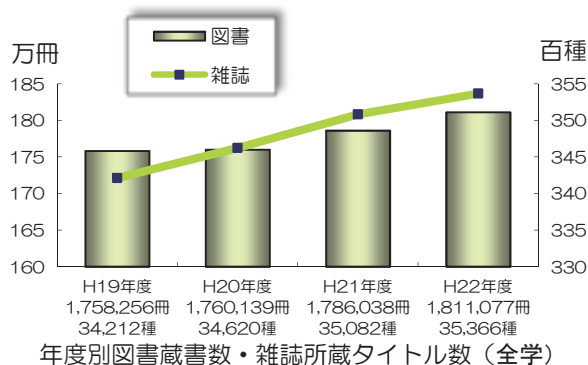
平成23年3月31日現在

電子ジャーナル購入タイトル数

	合 計
合計(全学)	種 7,076

平成23年3月31日現在

- 利用できる電子ジャーナルのパッケージは、11頁の「学術情報の提供4. 電子ジャーナル」を参照。



4. 視聴覚資料 Audio-visual Materials

■ 所蔵タイトル数

	マイクロ フィルム	マイクロ フィッシュ	カセット テープ*	ビデオ テープ*	CD	LD	DVD	レコード*	映画フィ ルム	スライド*	CD-ROM	その他	合計
中央図書館	815	197	15	1,563	2,209	281	913	11	0	0	191	8	6,203
自然科学系図書館	0	0	1	167	17	14	257	0	0	0	74	2	532
医学系分館	0	0	2	191	0	5	166	0	0	11	49	34	458
保健学類図書室	2	0	50	43	4	2	101	0	3	103	10	0	318
合計(全学)	817	197	68	1,964	2,230	302	1,437	11	3	114	324	44	7,511

平成23年3月31日現在

■ 視聴覚機器保有台数

	マイクロ リーダー	テープ レコーダ	ビデオ レコーダ	LD プレーヤ	ブルーレイ プレーヤ	DVD プレーヤ	レコード プレーヤ	映写機	スライド プロジェクタ	プロジェ クタ	拡大機	その他	合計
中央図書館	4	2	10	2	2	11	1	1	1	5	1	5	45
自然科学系図書館	0	0	11	0	1	11	0	0	0	2	0	0	25
医学系分館	0	0	2	0	0	2	0	0	0	0	0	0	4
保健学類図書室	0	0	1	0	0	1	0	0	0	0	1	0	3
合計(全学)	4	2	24	2	3	25	1	1	1	7	2	5	77

注)映像複合機は重複して数えた。その他はCD, DV, MD, OHPプロジェクタ。

平成23年3月31日現在

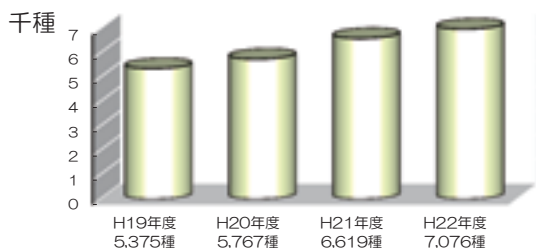
5. 学術情報リポジトリ KURA

Kanazawa University Repository for Academic Resources

■ 資料種別登録件数

	合計
学術雑誌論文	3,753
学位論文	924
紀要論文	13,163
会議発表論文	996
会議発表用資料	93
図書	57
研究報告書	775
一般雑誌記事	990
教材	13
その他	3,269
合計(全学)	24,033

平成23年5月31日現在



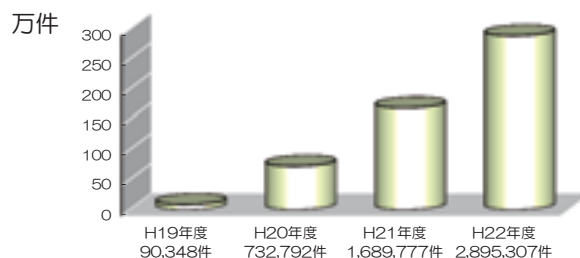
年度別電子ジャーナル購入タイトル数(全学)

■ ダウンロード件数

	合計
合計(全学)	2,895,307

平成23年3月31日現在

- 学術情報リポジトリKURAは、本学の教職員等が教育・研究活動の結果として生み出した学術成果を電子的に保存し、インターネット上で公開するシステムである。平成18年6月にサービスを開始した。



年度別ダウンロード件数(全学)

6. 各種コレクション Collections

コレクション名
AEMB: Advances in Experimental Medicine and Biology. Vol. 204, 222-224, 226-338. 1986-1993. (実験医学・生物学の進歩 自然科学系図書館に配置)
Annual Reports of the Major American Companies. 1891-1987. (米国大企業年次報告書集成) マイクロフィルム版
Archives Parlementaires. 1787-1860. (フランス革命期議会議事録) ※昭和57
Early English Manuscripts in Facsimile. 1951-1993. (初期英語写本複製版) ※平成6
Financial Times. 1888-1987. (フィナンシャル・タイムズ紙) マイクロフィルム版 ※昭和63
Hansard: Great Britain Parliamentary Debates. 1066-1981. (ハンサード英国議会議事録)
International Law. (国際法研究文献コレクション) マイクロフィルム版 ※平成2
National Reporter System. (米国判例大系)
Recueil Dalloz Sirey. 1788-1974. (ダロー・シレー判例集) ※昭和53
Stenographische Berichte über die Verhandlungen des Deutschen Reichstages. Bd. 200 (1904) - 460 (1942). (ドイツ帝国議会議事録)
United Nations Treaty Series. 1946-1976. (国際連合条約集) ※昭和60
Verhandlungen des Deutschen Bundestages. 1949-1980. (ドイツ連邦議会議事録) ※昭和57
West Annotated State Statutes. 1939-1980. (注釈付米国諸州法令集) ※昭和55
西洋古典文学コレクション(ギリシア文学・ラテン文学に関する原文テキスト, 注釈書, 研究書)
ピザンツ研究資料コレクション(アテネ大学故ニコラス・イコノミデス教授旧蔵書)
景印文淵閣四庫全書. 台北. 台湾商務印書館
正統道蔵. 台北. 芸文印書館
西藏大蔵経. 影印北京版
東寺百合文書. 京都府立総合資料館蔵. A4版引伸.
敦煌宝蔵. 台北. 新豊出版公司
百部叢書集成. 台北. 芸文印書館
本邦商業会議所資料. マイクロフィルム版 ※平成2
明治前期産業発達史資料. 明治文献刊行会

注1) ※印は大型コレクション/設置年度。

7. 各種文庫 Special Collections

文庫名	内 容	数 量
暁烏文庫	石川県白山市北安田町浄土真宗明達寺住職、暁烏敏師旧蔵の図書。各方面に亘る膨大な蔵書であるが、このうち、13,500冊が仏教関係図書である。	冊 49,124
用和堂文庫	旧加賀藩礼法指南役、渡辺家の蔵書。礼法及び有職故実に関する資料。	919
北条文庫	元第四高等学校校長、元学習院院長、北条時敬氏の蔵書。江戸期の写本が主。	1,713
駒井文庫	元第四高等学校教授、駒井徳太郎氏の蔵書。加賀藩刊行の図書や、郷土人の資料も備えているが、その中核をなすものは経書類である。	5,492
浦井文庫	第四高等学校名誉教授、浦井鐘一郎氏の蔵書及び同教授記念事業会寄贈の図書。主として西洋史に関する文献が収められている。	487
和田文庫	元法文学部教授、和田三良氏(専門: 経済学史)の蔵書。経済学及び法文系の図書が中心。	1,647
岸文庫	元第四高等学校教授、元金沢大学講師、岸重次氏の旧蔵にかかる英語、英文学関係図書。語学以外の資料は金沢市立図書館に寄贈。	1,001
金戸文庫	元県立中学校数学教諭、金戸貞敬氏の収集による和算書のコレクション。	500
井田文庫	教育者、井田竹治氏の収集による浄瑠璃本のコレクション(享保9年～天保8年)で、昭和25年12月、本学に寄贈された。	111
鈴木文庫	本学名誉教授、鈴木直治氏旧蔵の古代漢語に関する漢籍を中心としたコレクション。	5,075
阿閉文庫	元金沢英和学校校長で、エスプラント語を広めたことでも知られる畜産業家阿閉政太郎氏寄贈の蔵書。	245
宮本文庫	元金沢大学助教授、元滋賀大学学長で同大学・大阪市立大学名誉教授、宮本憲一氏寄贈の資料。経済学、財政学、環境問題を中心とするコレクション。	4,907

- このほか、金沢大学の前身校である、第四高等学校、石川師範学校、金沢高等師範学校、金沢工業専門学校、金沢医科大学などの蔵書を継承している。

図書館経費 Library Expenditure

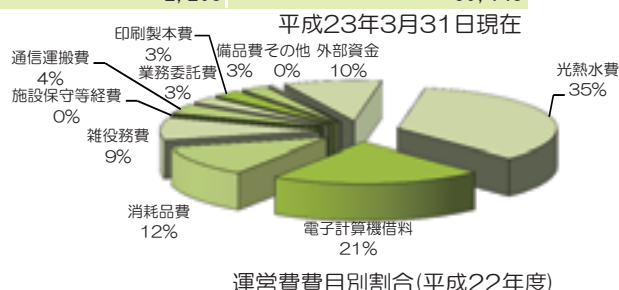
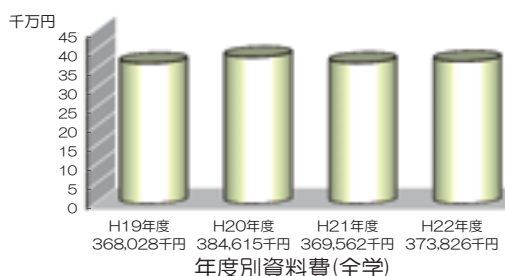
1. 資料費 Expenditure for Materials

	学内経費		寄付金その他		合 計		
	図書館備付	研究室備付	図書館備付	研究室備付	図書館備付	研究室備付	計
	千円	千円	千円	千円	千円	千円	千円
中央図書館	207,713	51,331	2,553	15,916	210,266	67,247	277,513
自然科学系図書館	17,955	29,685	710	9,331	18,665	39,016	57,681
医学系分館	9,129	16,389	1,061	4,173	10,190	20,562	30,752
保健学類図書室	3,380	3,541	14	945	3,394	4,486	7,880
合計(全学)	238,177	100,946	4,338	30,365	242,515	131,311	373,826

平成23年3月31日現在

2. 運営費 Expenditure for Maintenance and Equipment

	運営費交付金予算配分額	その他の経費からの配当額	合 計
	千円	千円	千円
合計(全学)	56,940	2,208	59,148



学術情報の提供 Provide of Scholarly Information

1. 所蔵目録データベース Kanazawa University Online Catalogs

名 称
金沢大学所蔵図書・雑誌目録(OPAC)
金沢大学所蔵古写本・版本データベース

2. 機関リポジトリ Institutional Repository

名 称
金沢大学学術情報リポジトリ(KURA)

注) 詳細は9頁を参照。

3. データベース Online Databases

名 称
医学中央雑誌
聞蔵DNA
CINAHL
Econlit
Evidence Based Medicine Reviews
GeNii
GeoRef
JCR on Web
LEX/DB
MAGAZINE PLUS
MathSciNet
SciFinder
Scopus
UpToDate
Web of Science (SCIE, ESI, JCR)
Westlaw International

4. 電子ジャーナル Electronic Journals

名 称	合 計
	種
Science Direct	1,982
Springer-Link	1,901
Wiley-Blackwell	1,236
Cambridge University Press	230
Oxford University Press	165
JSTOR	119
LWW	100
ACS	36
ASCE	32
GeoScienceWorld	46
PsycArticles	80
メディカルオンライン	725
その他	424
合計(全学)	7,076

開館時間と開館状況 Library Hours and Days of Operation

1. 開館時間 Library Hours

		中央図書館	自然科学系図書館	医学系分館	保健学類図書室
通常開館	平日	8:45-22:00	8:45-22:00	8:30-22:00	8:45-22:00
	土曜日	9:00-17:00	10:00-17:00	10:00-16:00	10:00-17:00
	日曜日	9:00-17:00	休館	休館	休室
休業期間	平日	8:45-17:00	8:45-17:00	8:30-22:00	8:45-17:00
	土曜日	休館	休館	10:00-16:00	休室
	日曜日	休館	休館	休館	休室

平成23年4月現在

2. 開館状況 Days of Operation per Year

	中央図書館			自然科学系図書館			医学系分館			保健学類図書室		
	平日	土曜	日曜	平日	土曜	日曜	平日	土曜	日曜	平日	土曜	日曜
開館総日数	日 239	日 40	日 42	日 238	日 38	日 5	日 237	日 50	日 13	日 233	日 36	日 0

注1) 中央図書館の日曜日の数字は、5、7、11月の祝日開館の値を含む。

平成23年3月31日現在

注2) 自然科学系図書館の日曜日の数字は、7月の祝日開館の値を含む。

注3) 医学系分館の日曜日の数字は、2、7月の祝日開館の値を含む。

入館者，館外貸出，複写サービス

Number of Visitors, Circulation and Photocopy Service

	入館者	館外貸出				複写サービス			
		学生	教職員	学外者	合計	学内者私費	学外者私費	学内者校費	合計
	人	冊	冊	冊	冊	件	件	件	件
中央図書館	446,890	65,971	5,485	2,834	74,290	1,209	242	316	1,767
自然科学系図書館	121,586	28,318	2,342	1,046	31,706	1,738	168	1,948	3,854
医学系分館	103,856	11,466	2,030	432	13,928	112	102	4,361	4,575
保健学類図書室	70,335	16,860	1,178	597	18,635	278	175	0	453
合計(全学)	742,667	122,615	11,035	4,909	138,559	3,337	687	6,625	10,649

注) 複写サービスは、図書館内に所蔵する資料の来館複写受付件数。

平成23年3月31日現在

施設の利用状況 Use of Special Facilities

	AV室		演習室		マイクロ資料室		グループスタジオA		グループスタジオB		合計	
	回	人	回	人	回	人	回	人	回	人	回	人
中央図書館	269	3,186			98	113	361	2,123	213	1,039	941	6,461
	AVホール		演習室		グループ学習室		研究個室		貴重資料閲覧室		合計	
自然科学系図書館	186	3,010	363	1,897	699	2,125	605	614	2	2	1,855	7,648

注) 平成22年度、中央図書館の演習室はグループスタジオA、Bに改修。

平成23年3月31日現在

市民へのサービス Library Services for the Public

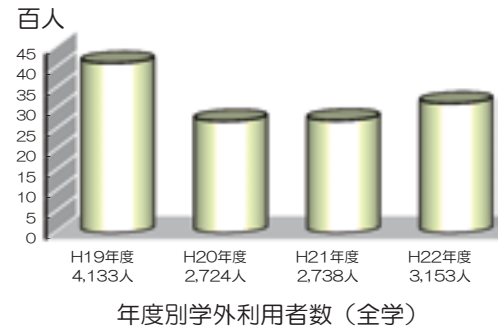
1. サービス内容 Service Contents

附属図書館では、調査及び研究を目的とする市民を対象に、閲覧を中心に図書館サービスを提供してきた。このサービスは、市民の学習意欲や高度な知識欲に応え、本学の理念の一つとする社会に貢献する大学作りの一環として、学生・教職員の教育研究活動に支障の無い範囲内で、専門的かつ高度な内容の資料を地域社会に提供するものである。

平成14年度には、当館と石川県公共図書館協議会との間で、資料の貸借等の相互協力に関する覚書を締結し、利用者の便宜を図っている。平成15年9月からは、県立図書館協力車を利用した資料の受け渡しサービスも実施している。

	内 容
対 象	北陸3県に在住する市民 石川県に通勤・通学する市民 本学の卒業生 本学の元教職員
サービスの範囲	館内での閲覧、複写及びレファレンス・サービス 資料の貸出※
利用できる資料	中央図書館及び分館に所蔵する図書・雑誌等
利用できる時間	開館している時間内（12頁：開館時間を参照）

※資料の貸出は、「利用できる資料」中の貸出可の資料。



2. 学外利用者数 Number of Public Visitors

	学 生	研 究 者	そ の 他	合 計
	人	人	人	人
中央図書館	156	113	700	969
自然科学系図書館	112	64	1,470	1,646
医学系分館	69	14	293	376
保健学類図書室	47	13	102	162
合計(全学)	384	204	2,565	3,153

平成23年3月31日現在

図書館間の相互協力 Interlibrary Loan Services

1. 現物貸借サービス Interlibrary Loan

	国 内				国 外		合 計	
	大学図書館		その他		貸出	借受	貸出	借受
	貸出	借受	貸出	借受				
合計(全学)	710	785	242	154	6	3	958	942

平成23年3月31日現在

2. 文献複写サービス Photocopying

	国 内				国 外		合 計	
	大学図書館		その他		受付	依頼	受付	依頼
	受付	依頼	受付	依頼				
合計(全学)	5,631	4,974	941	347	98	71	6,670	5,392

平成23年3月31日現在

レファレンス・サービス Reference Services

	利用者別内訳				内容別内訳				
	学内者		学外者	合計	文献所在調査	事項調査	利用指導	その他	合計
	教職員	学生							
合計(全学)	1,398	2,978	2,544	6,920	3,910	229	1,852	929	6,920

平成23年3月31日現在

利用指導・講習 Information Literacy Education

1. 授業への講師派遣 Lectures for First-year Students

図書館職員が講師を分担し、新入生全員を対象に図書館利用に関する講義を行っている。

授業科目	内 容	実施期間
大学・社会生活論	図書館の紹介及び利用方法について、1回講義を行う。	前期4～5月
情報処理基礎	図書館を利用した学術情報の検索方法について、1回または2回に分けて講義及び実習を行う。	前期4～5月

2. 講習会・ワークショップ Lectures and Workshops

図書館職員が講師を担当し、利用者に対して、講習会やワークショップを行っている。

名 称	内 容	実施期間
図書館利用説明会	ゼミや研究室単位で、希望に応じて、図書館のサービスや文献の検索方法などを説明する。	随時
レポート作成基礎講座	主として1、2年生を対象に、レポート作成の基礎知識について説明し、実習を行う。	前期7月、後期1月

- 図書館紹介ビデオ「図書館へ行こう！」は、KULiC-αの開設に合わせ、平成23年4月にリニューアルした。授業「大学・社会生活論」の中で、教材として用いている。図書館Webサイトでも公開中。



学生ボランティアとぼら Student Volunteer

附属図書館の利用促進を図るために、利用者へのサポートや各種イベントの企画を行う本学学生によるボランティアグループ。平成20年度から活動を開始した。次のような活動を行っている。

サポートデスクでの図書館利用に関するサポート
 学生用図書・ほん和か文庫の選書
 推薦図書等の展示の企画・運営
 映画上映会の企画・運営



	人 数
中央図書館	9

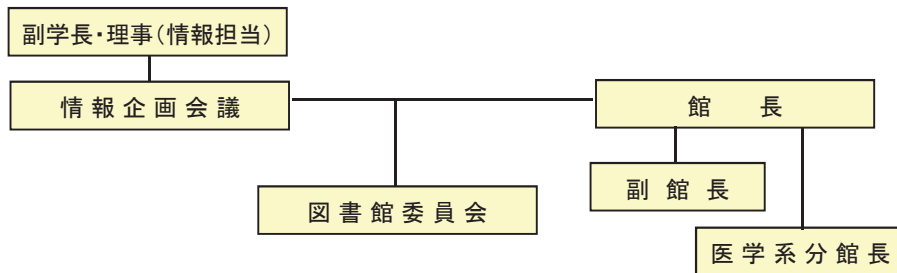
- とぼらの活動の様子は、ブログ「Pecha-Kuchaとぼら」でも紹介している。写真はとぼらによる選書コーナー。

組織と職員 Organization and the Staff

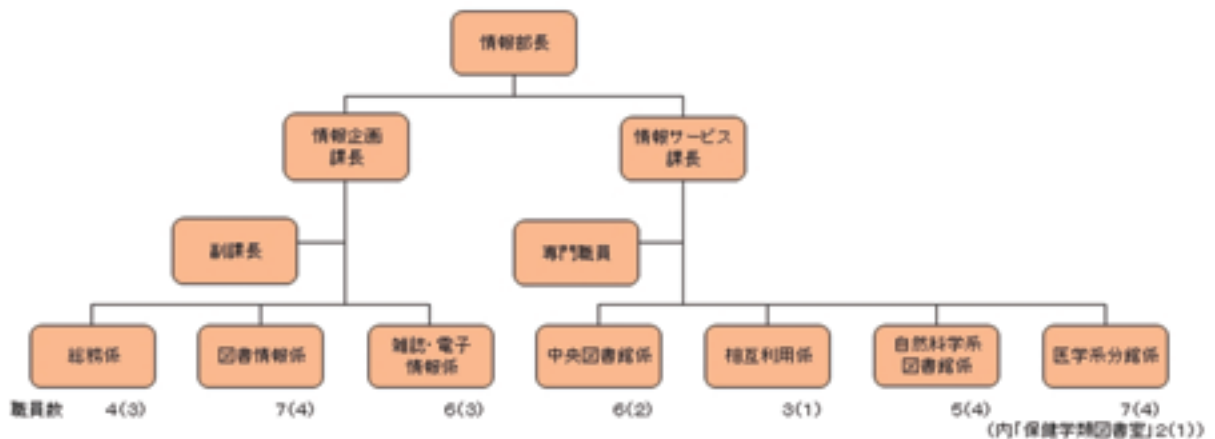
■館長

- ・附属図書館長 柴田 正良 (人間社会研究域・教授)
- ・附属図書館副館長 中西 義信 (医薬保健研究域・教授)
- ・附属図書館医学系分館長 横田 崇 (医薬保健研究域・教授)

■運営組織図



■事務組織図



()内は常勤職員の内数。平成23年5月1日現在

トピックス Topics



●本学は、平成24年に創基150周年を迎える。この記念事業の一環として、平成22年12月、中央図書館の壁面にイルミネーションを作成・設置し、約3ヵ月間点灯した。



●明後日朝顔プロジェクト2010では、宇宙飛行士の山崎直子氏と宇宙を旅した宇宙アサガオの種3粒を譲り受けた。収穫した第二世代の種は、利用者や近隣の小学校にも配布した。

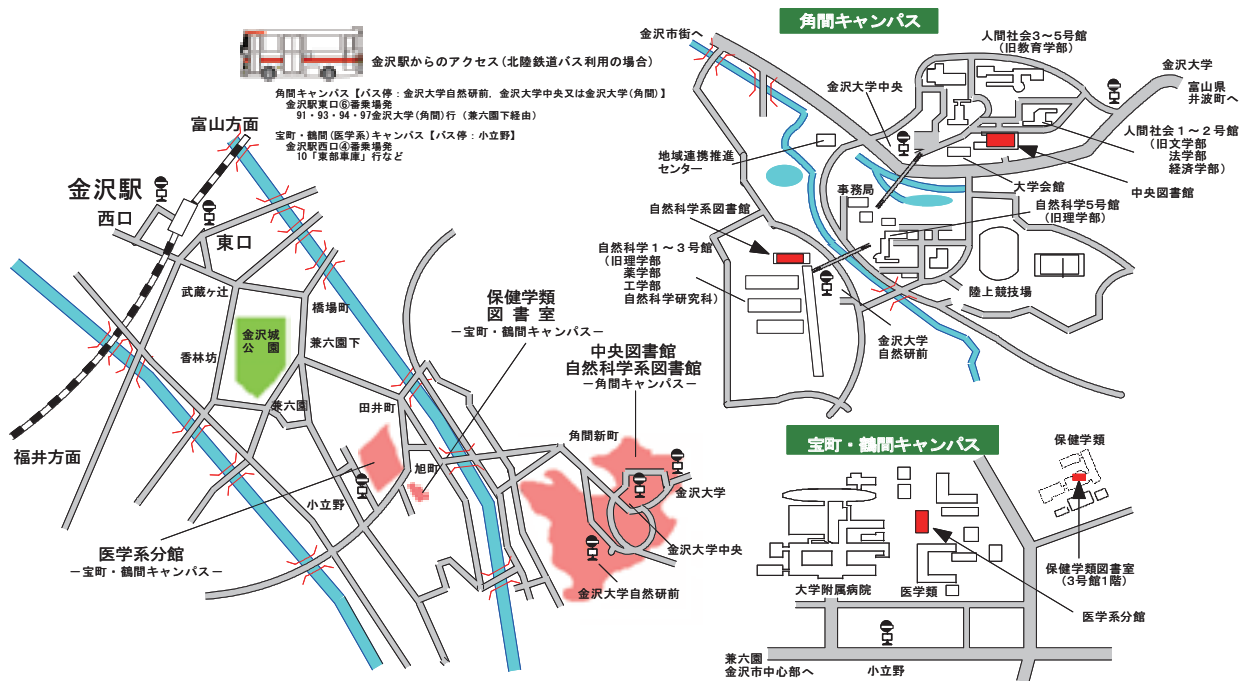


●資料館側のドアは、平成22年12月に入口専用としてオープンした。資料館の開館時間に合わせ、平日の10時～16時に利用できる。

沿革 History

昭和24.	5	国立学校設置法の公布により、金沢大学が創設された。金沢医科大学附属図書館及び第四高等学校、金沢工業専門学校、金沢高等師範学校、石川青年師範学校、金沢医科大学附属薬学専門部の各図書館を包括統合し、中央図書館、医学部分館、工学部分室、教育学部分室、理・法文学部分室、薬学部分室、金沢高師分室を設置した。中央図書館は暫定的に教養部内に置いた。
	25.	4 暁烏文庫が寄贈された。暁烏文庫委員会規程が制定された。
	27.	3 金沢高師廃止とともに同分室も廃止となった。
	35.	4 中央図書館司書係が目録係と閲覧係とに分離した。
	39	理学部の金沢城内移転にともない、理学部分室も同学部内に移転した。
	44.	3 教養部分室を設置した。法文学部に分室を設置し、第二整理係を新設した。同時に、中央図書館目録係が第一整理係に名称変更した。
	47.	10 工学部分室を工学部分館とした。
	50.	4 閲覧係から、参考係が分離した。
	59.	7 図書館専門員を配置した。
	60.	4 部課制を導入し、整理課及び閲覧課の2課体制とした。文・法・経済学部、教育学部、理学部、薬学部及び教養部の各分室を図書室とし、各図書室及び工学部分館配置職員は、組織上、中央図書館各係へ配置換えとした。第一整理係を和漢書目録係に、第二整理係を洋書目録係に名称変更した。総務係から受入係を分離した。学術情報係を新設した。
	8	文・法・経済学部図書室が中央図書館内に移転した。
	11	EC資料センター(現EU情報センター)が設置された。
	63.	4 課名を変更し、情報管理課及び情報サービス課とした。
平成元.	4	文・法・経済学部図書室の業務を統合し、洋書目録係は和漢書目録係と合併して目録係となった。雑誌係を新設し、学術情報係をシステム管理係に名称変更した。
	9	中央図書館の角間キャンパス移転が完了し、開館した。同時に、第一期総合移転期間中の経過措置として、旧中央図書館(丸の内図書館)も一部継続して開館することとなった。
	4.	4 情報管理課に図書館専門員を配置した。
	7	理学部の角間キャンパス移転にともない、理学部図書室の業務及び職員を統合した。
	8	旧中央図書館(丸の内図書館)を閉館した。
	9	教育学部の角間キャンパス移転にともない、教育学部図書室の業務及び職員を統合した。
	5.	9 教養部図書室が角間キャンパスに移転した。
	8.	4 教養部の改組にともない、教養部図書室の業務及び職員を統合した。
	9.	2 金沢市図書館の玉川、泉野両館と相互協力の覚書を締結した。
	10.	4 医療技術短期大学の医学部保健学科への改組にともない、同図書室の業務及び職員を医学部図書係に統合した。
	11.	4 事務組織の再編を行い、情報管理課に総務係、図書情報係、雑誌情報係、電子情報係の4係、情報サービス課に資料サービス係、参考調査係、相互利用係、工学部図書係の4係を置いた。
	12.	4 事務組織の一元化により、医学部図書係(保健学科図書室を含む)の職員を情報サービス課に統合した。
	14.	7 石川県公共図書館協議会と相互協力に関する協定を締結した。
	15.	4 情報管理課の係を、総務第一係、総務第二係、図書情報係、雑誌電子情報係に再編した。
	16.	3 薬学部の角間への移転にともない、自然科学研究科内に薬学部図書室を仮移転した。
	16.	4 国立大学法人金沢大学発足にともない、事務組織を情報部に再編し、情報企画課に総務係、社会貢献係、図書情報係、雑誌情報係の4係、情報基盤整備課に情報化推進係、情報基盤システム係、事務情報システム係の3係、図書館サービス課に資料サービス係、参考調査係、相互利用係、医学情報サービス係、自然系情報サービス係の5係を配置した。
	17.	3 自然科学系図書館棟の竣工にともない、薬学部仮図書室を同棟内に移転した。
	17.	4 自然科学系図書館を開館した。
		工学部分館を廃止し、暫定的に自然科学系図書館小立野分室を開設した。
	8	自然科学系図書館小立野分室を閉室した。
	18.	4 情報部を再編し、情報企画課に総務係、情報企画係、コンテンツ第一係、コンテンツ第二係を、情報サービス課に中央図書館係、相互利用係、医学部分館係、自然科学系図書館係を配置した。
	20.	4 学域学類制発足にともない、医学部分館係を医学系分館係に名称変更した。
	23.	4 情報企画課の係を、総務係、図書情報係、雑誌・電子情報係に再編した。

アクセスマップ Access Map



所在地 Contact List

	所在地	電 話
中央図書館	〒920-1192 金沢市角間町 FAX (076) 234-4050 (情報企画課) FAX (076) 264-5208 (情報サービス課)	館 長 264-5201 情報部長 264-5202 情報企画課長 264-5203 副課長 264-5217 総務係 264-5216 図書情報係 (076) 264-5206 雑誌・電子情報係 264-5207 情報サービス課長 264-5209 専門職員 264-5210 中央図書館係 264-5211 相互利用係 264-5212
自然科学系図書館	〒920-1192 金沢市角間町 FAX (076) 264-6553	自然科学系図書館係 (076) 264-6554
医学系分館	〒920-8640 金沢市宝町13番1号 FAX (076) 234-4211	(076) 265-2141
保健学類図書室	〒920-0942 金沢市小立野5丁目11番80号 FAX (076) 234-4355	医学系分館係 (076) 265-2518

**金沢大学附属図書館概要
2011**

平成23年10月1日発行

編集・発行 金沢大学附属図書館
〒920-1192 金沢市角間町
電話 (076) 264-5200
FAX (076) 234-4050

ホームページアドレス
<http://www.lib.kanazawa-u.ac.jp/>

Kanazawa University Library : An Outline