

金沢大学附属図書館概要



2017

Kanazawa University Library : An Outline

金沢大学附属図書館の基本理念と目標

金沢大学附属図書館は、かつて加賀金沢を「天下の書府」と言わしめたこの地の学問に対する深い情熱と、流行におもねることなく伝統美を斬新な意匠で織り上げてきた繊細な感性とを己のものとして受け継ぎ、本学の学術情報の揺るぎなき礎となつて、すべての利用者にきめ細やかな支援を提供することを目指します。

すなわち、金沢大学附属図書館の使命は、金沢大学憲章に謳われた「地域と世界に開かれた教育重視の研究大学」という本学の理念を支え、「卓越した知の創造」と学生の「自学自習」を促進するために、学術情報資源の収集、整理、保存、発信に力を注ぐとともに、一冊の本、一人の利用者たりともおろそかにしない万全のサービスを具体化することに他なりません。そのため、金沢大学附属図書館は、以下の目標の実現を目指します。

（利用者志向のサービス）

中央図書館、自然科学系図書館、医学図書館のそれぞれの特性を生かした3館体制機能を強化し、常に学生、教職員及び地域市民のニーズの把握に努め、それに応える先進的で上質な利用者サービスを提供します。

（学術情報基盤の整備）

先端的情報通信技術を活用し、教育・研究を支える先進的な学術情報基盤を整備し、図書やデジタル資料等多様な学術情報資源の効率的な収集及び管理等に努めるとともに、最善のアクセス手段を提供します。

（学生支援）

学生の自学自習と自由な研究ならびに社会人としての自立を支えるために、学習・研究用図書及びキャリア教育や就職活動を支援する資料の充実を図り、快適な学習環境の整備に努めます。

（知の拠点）

東アジアにおける知の拠点として、金沢大学の知的研究成果を「金沢大学学術情報リポジトリ（KURA）」により蓄積し、国内外に発信します。

（知のクロスロード）

金沢大学が前身校及び本学ゆかりの先人たちから受け継いだ資産を守り、時間、空間を超えた知のクロスロード（交差点）として、知的資産の安定した提供及び保存管理体制を整備します。

（知の多様性）

地域社会や国際社会との多様な知の交流を促すため、地域社会との連携を積極的に進めるとともに、異なる文化的背景を持つ留学生・研究者へのサービスを充実します。

（図書館職員の志）

金沢大学附属図書館の基本理念と目標を実現するため、図書館職員は常に資質の向上に努めつつ、設備や施設の整備・充実を図ります。

（平成21年12月8日制定）

金沢大学附属図書館概要 2017 Kanazawa University Library : An Outline

目次

| | | | |
|-----------------------|----|-------------------|----|
| ◆ ご挨拶 | 1 | ◆ 入館者、館外貸出、複写サービス | 11 |
| ◆ 2016年度の活動 | 2 | ◆ レファレンス・サービス | 11 |
| ◆ 沿革 | 6 | ◆ 施設の利用状況 | 12 |
| ◆ 組織と職員 | 7 | ◆ 市民へのサービス | |
| ◆ 資料の収集と提供 | | 1. サービス内容 | 12 |
| 1. 蔵書数 | 8 | 2. 学外利用者数 | 12 |
| 2. 図書年間受入冊数 | 8 | ◆ 図書館間の相互協力 | |
| 3. 雑誌受入タイトル数 | 8 | 1. 現物貸借サービス | 13 |
| 4. 電子ジャーナル購入タイトル数 | 9 | 2. 文献複写サービス | 13 |
| 5. データベース | 9 | ◆ 図書館経費 | |
| 6. 視聴覚資料 | 9 | 1. 資料費 | 13 |
| 7. 金沢大学学術情報リポジトリ KURA | 10 | 2. 運営費 | 13 |
| 8. 電子ブック提供タイトル数 | 10 | ◆ 施設 | |
| 9. 各種文庫 | 10 | 1. 中央図書館 | 14 |
| ◆ 開館時間と開館状況 | | 2. 自然科学系図書館 | 16 |
| 1. 開館時間 | 11 | 3. 医学図書館 | 17 |
| 2. 開館状況 | 11 | 4. 保健学類図書室 | 17 |

図書館未来予想図



2000年3月に創立50周年を記念して発表された金沢大学「キャンパス2050」の中で、本学附属図書館の2050年の姿として「自分の部屋からもアクセスできるけど、個々の開放的な空間がある」「電子ライブラリー・ルームが整備される」「総合的な情報の受信・発信基地」「衛星通信で結ばれた大学間連携授業の開講」などが予想されています。興味のある方は金沢大学学術情報リポジトリKURAからダウンロード可能ですので、是非、ご覧ください。17年後の今、予想のほとんどが実現しています。

情報技術の驚異的な進化、さらに、最近では、人工知能の進化もとどまるところを知りません。ロボット「人口」が人「人口」を超える日も近いかもしれません。しかしながら、どれだけ素晴らしい能力を持ったロボットが製作されても、人と人のリアルなコミュニケーションでしか得られない経験や情報もあると思います。中央図書館には、予約を必要としない会話可能な学修空間としてラーニング・コモンズを整備しています。オープNSTAジオ、オープNSTAジオII、国際交流スタジオ、ポラリススタジオの4カ所です。また、予約が必要ですが、グループスタジオA、Bもあります。もちろん、自然科学系図書館、医学図書館にもラーニング・コモンズが整備されています。これらのスペースは、グループ学習、授業や講演会、「English Hour！」等にご利用されており、コミュニケーション実践の場となっています。2000年に予測した50年後の「開放的な空間」は、現在のラーニング・コモンズを想定していたのかもしれません。

2017年6月、図書館委員会は、10年後の図書館について協議し、「知と創造の学修館」を新設する構想（素案）*を提案しました。その構想では、ビジョンとして、1) 人工知能等の新技術がいかに進展しようとも、人と人との直接的な交流による学びの場は不可欠、2) 未来図書館は、あらゆる社会の変化に適應できる柔軟な図書館へと進化すべき の2つを掲げています。図書館概要2016の挨拶文で、私は、第3期中期目標・中期計画期間中の取り組みについて述べました。「知と創造の学修館」構想は、まさに、その取り組みの基本となる構想です。その実現に向けて皆様のご支援、ご協力をお願いいたします。

*「知と創造の学修館」構想（素案）については、2017年7月に学内限定の意見募集を行いました。

理事・副学長
附属図書館長 福森 義宏

2016年度の活動 Activity in the 2016 fiscal year

■ シンポジウム，講演会

| 開催日 | 名 称 | 講演者，パネリスト等（他機関） |
|---------------------------------|---|--|
| 平成28年 5月31日 （中央図書館 ブックラウンジ） | EUカフェ2016 「EUへの留学経験者とEUからの留学生の体験談を聞こう！」 | 古屋佐和子（自然科学研究科機械科学専攻 博士前期課程2年） ユスティナ・クリカウスカイト（自然科学研究科自然システム学専攻 博士前期課程2年） |
| 平成28年 7月12日 （中央図書館 AV室） | EU講演会 「EUの現状と将来」 | ハンス・カール・フォン・ヴェアテルン 駐日ドイツ連邦共和国大使 |
| 平成28年10月28日 （中央図書館 オープンスタジオ） | 平成28年度大学間連携共同教育推進事業 学都いしかわ・課題解決型グローバル人材育成システムの構築 図書館機能強化プログラム「ライティング支援者研修：学生のレポート・論文の相談に対応する」 | 小林至道（関西大学特別任命助教） |



EUカフェ2016



EU講演会



ライティング支援者研修

■ イベント

| 期 間 | 名 称 |
|---|--|
| 平成28年 4月13日～ 4月20日 | 第2回ブックリユース市 in 自然科学系図書館 |
| 平成28年 5月16日 | こだま新入生企画「スタンプラリー抽選会」（中央図書館） |
| 平成28年 5月16日～ 5月17日 | 第11回附属図書館ブックリユース市（中央図書館） |
| 平成28年 5月25日， 6月29日 7月20日， 10月26日 11月16日， 12月21日 | 第19回～第24回図書館ビブリオバトル（中央図書館） |
| 平成28年 7月21日 | BRAZILカフェ 「ブラジルを知ろう！」（中央図書館） |
| 平成28年 8月 8日 | 「金大生による“調べ学習”教室：環境について調べてみよう！」（自然科学系図書館） |
| 平成28年 8月 9日～ 8月10日 | 金沢大学オープンキャンパス2016同時開催プログラム「サマー・アドベンチャー」「とぼらトーク」（中央図書館） |
| 平成28年10月25日～11月17日 | あなたが選ぶ北陸銀行文庫（中央図書館） |
| 平成28年11月17日～11月18日 | 第12回附属図書館ブックリユース市（中央図書館） |
| 平成28年12月21日 | ワークショップ「しまんと新聞ばっぐをつくろう」（中央図書館） |
| 平成29年 1月18,24日 | 「西アフリカの絵本展 アフリカのえほんってどんなの？」絵本の読み聞かせ会（中央図書館） |
| 平成29年 1月25日 | 図書館ビブリオバトル特別編（中央図書館） |
| 平成29年 2月27日～ 3月 2日 | 第1回医学図書館ブックリユース市（医学図書館） |



BRAZILカフェ



第11回附属図書館ブックリユース市



金大生による“調べ学習”教室

■ ラーニング・アドバイザー、留学生ラーニング・コンシェルジュ関連イベント

ラーニングアドバイザー（LA）、留学生ラーニング・コンシェルジュ（LeCIS）の学修支援サービスを平成28年4月11日～平成29年2月10日の授業期間中に、中央図書館、自然科学系図書館で実施

| 期 間 | 名 称 |
|---|---------------------------------|
| 平成28年 5月10日 | 相手に伝わる文章講座（中央図書館） |
| 平成28年 6月 7日 | 理工系学生のための長期海外インターンシップ（自然科学系図書館） |
| 平成28年 6月28日 | 留学生ことわざクイズ大会（中央図書館） |
| 平成28年 6月30日、7月25日 10月24日、11月21日 12月12日 平成29年 1月17日 | English Hour!（中央図書館） |
| 平成28年 7月26日 | 日本の民話「紙芝居」ショー（中央図書館） |
| 平成28年 10月26日 | ハロウィーンは折り紙を楽しもう！（中央図書館） |
| 平成28年 12月19日 | 南極地域観測隊員のお話（自然科学系図書館） |
| 平成29年 2月 7日～ 2月 8日 | 卒論スタート講座（中央図書館／自然科学系図書館） |



English Hour!



シーボルト展



ボブ・ディラン展

■ 展示

| 期 間 | 名 称 |
|-----------------------------|---|
| 平成28年 4月11日～ 5月 8日 | 新歓企画展示「大先輩たちの著作展」（中央図書館） |
| 平成28年 4月12日～ 5月 7日 | 企画展示「海外留学のすすめ」（自然科学系図書館） |
| 平成28年 5月18日～ 6月22日 | 資料館アウトリーチ展 in 自然科学系図書館2016「電信小史」（自然科学系図書館） |
| 平成28年 5月30日～ 6月17日 | EU企画展 「Study in Europe: EUに留学しませんか？」（中央図書館） |
| 平成28年 6月23日～ 8月10日 | EU企画展 「青島函獲資料（青島文庫）」（中央図書館） |
| 平成28年 7月 4日～ 8月10日 | 企画展示「LA・LeCISのおすすめ図書」（自然科学系図書館） |
| 平成28年 7月11日～ 8月10日 | 企画展示「ブラジルと日本の架け橋」（中央図書館） |
| 平成28年 8月 1日～10月14日 | 企画展示「第1回～第3回 輝く金沢大学フォトコンテスト」（中央図書館） |
| 平成28年 9月26日～10月31日 | 企画展示「図書館で今すぐできるCBT・OSCE対策」（医学図書館） |
| 平成28年10月 3日～10月16日 | 国際ガールズ・デー ブック展（主催：金沢大学TABLE FOR TWO推進サークルEn2（えん） 協力：中央図書館） |
| 平成28年10月 3日～10月27日 | 企画展示「没後150年シーボルト」（中央図書館・自然科学系図書館・医学図書館） |
| 平成28年10月17日～11月 6日 | 企画展示「地震に備えよう！2016」（中央図書館） |
| 平成28年11月 4日～12月15日 | 企画展示「世界を変える，世界を変えた研究 ノーベル賞」（自然科学系図書館） |
| 平成28年11月14日～12月14日 | 夏目漱石没後100年・シェイクスピア没後400年記念企画展示「漱石とシェイクスピア： 大文豪の作品を読んでみよう！」（中央図書館） |
| 平成28年12月 1日～12月21日 | ノーベル文学賞受賞記念特別展示「ボブ・ディランを読む」（中央図書館） |
| 平成28年12月 5日～12月21日 | 就職活動支援図書展「いざ，就活」（中央図書館） |
| 平成28年12月12日～12月27日 | 「しまんと新聞ばっく展」（中央図書館） |
| 平成28年12月12日 ～平成29年 1月12日 | 企画展示「とぼら おススメ 映画展」（中央図書館） |
| 平成29年 1月16日～ 1月29日 | 「西アフリカの絵本展 アフリカのえほんってどんなの？」（主催：金沢大学フランス語関係教員有志 共催：国際学類 協力：中央図書館） |
| 平成29年 1月16日～ 2月10日 | 企画展示「ビブリオバトルで戦った本たち2016」（中央図書館） |
| 平成29年 1月23日～ 2月10日 | 企画展示「図書館資料を使おう！就活準備&レポート作成」（自然科学系図書館） |

■ 教員おすすめ図書コーナー（金大生のための読書案内 ― 教員から学生へ）

| 設置開始日 | 名 称 | 担 当 教 員 |
|-------------|---------------|---------|
| 平成28年 5月 9日 | 第20回 本は別世界への扉 | 西脇 ゆり |
| 平成29年 1月 4日 | 第21回 大学生小説 | 福士 圭介 |

■ 講習会、オリエンテーション、ワークショップ

| 開 催 日 | 名 称 | 講 師 |
|---|--|-------------------------------------|
| 平成28年 5月 13日 (自然科学系図書館 AVホール) | SciFinder講習会 | 化学情報協会 担当者 |
| 平成28年 5月16,17,19日 (中央図書館／自然科学系図書館) | 留学生のための図書館利用説明会 | 図書館職員, LeCIS |
| 平成28年 5月 18日 (中央図書館 ボラリススタジオ) | ジャパンナレッジLib講習会 | 株式会社ネットアドバ ンス 担当者 |
| 平成28年 6月 3日 (医学図書館 十全記念スタジオ) | Biomedical & Life Sciences Lectures利用講習会 | Henry Stewart Talks 担当者 |
| 平成28年 7月22, 26, 28日 (中央図書館 ブックラウンジ) | レポート作成基礎講座 | 図書館職員, LA |
| 平成28年 9月28,29日 (医学図書館 十全記念スタジオ／自 然科学系図書館 AVホール／中央図書 館オープンスタジオ) | Scopus&Mendeley講習会 | エルゼビア・ジャパン 担当者 |
| 平成28年10月17～19日 (中央図書館／自然科学系図書館) | 留学生のための図書館利用説明会 | 図書館職員, LeCIS |
| 平成28年10月21日 (医学図書館 十全記念スタジオ) | 「EBMR」データベース利用講習会 | Wolters Kluwer Health / Ovid 担当者 |
| 平成28年10月24～26日 (中央図書館 オープンスタジオ) | 図書館活用ミニ講座「卒論・レポートのための資料の集め方」 | 図書館職員, LA |
| 平成28年11月18,21,22日 (中央図書館 ボラリススタジオ) | レポート作成基礎講座 | 図書館職員, LA |
| 平成28年11月25日 (保健学類コンピュータ実習室) | CINAHL講習会 | EBSCO社 担当者 |
| 平成29年 2月21,22日 (医学図書館 十全記念スタジオ／自 然科学系図書館 AVホール／中央図書 館ボラリススタジオ) | Scopus&Mendeley講習会 | エルゼビア・ジャパン 担当者 |



SciFinder講習会



留学生のための図書館利用説明会



レポート作成基礎講座

■ 授業の講師

* 図書館職員が講師を分担し、図書館利用に関する講義を行っている。

| 授 業 科 目 (実施期間) | 内 容 | 対 象 |
|--|---|------------|
| 共通教育科目「大学・社会生活論」 (平成28年4月11日～5月2日) | 図書館の紹介及び利用方法について、1回講義を行う。 | 1年生(1776名) |
| 共通教育科目「情報処理基礎」 (平成28年5月6日～5月12日) | 図書館を利用した学術情報の検索方法について、1回講義及び実習を行う。 | 1年生(1776名) |
| 人間社会学域共通科目「大学・学問論」(平成28年11月28日, 平成29年2月6日) | 図書館の歴史について、2回講義を行う。 | 1年生(58名) |
| 授業・ゼミ単位の講習会 (随時, 各館) | 授業やゼミなどの1コマを使って、学術情報の検索方法などの講義及び実習を行う。 平成28年度開催回数 中央図書館 15回, 自然科学系図書館 2回 医学図書館 2回, 保健学類図書室 4回 | ----- |

■ 式典

| 開 催 日 | 名 称 |
|-------------|--------------------------|
| 平成29年 2月 2日 | 「北陸銀行文庫」寄贈図書目録贈呈式（中央図書館） |

■ 出版物

| 名 称 | 内 容 |
|------------------|---|
| 附属図書館報こだま | 189号(平成28年4月1日), 190号(平成28年7月29日), 191号(平成29年1月27日), 192号(平成29年3月31日) を発行 |
| 附属図書館概要 | 2016年版（平成28年8月発行） |
| 附属図書館利用ガイド（学内者用） | 日本語版 改訂（平成29年3月発行） |

■ 会議

| 開 催 日 | 名 称 |
|--------------------|----------------------------------|
| 平成28年 6月23日 | 平成28年度石川県大学図書館協議会定例会議（中央図書館） |
| 平成28年 7月14日～ 7月15日 | 第37回EUiセミナー（中央図書館） |
| 平成28年10月12日 | 平成28年度石川県大学図書館協議会特別研修会（中央図書館） |
| 平成29年 3月 6日 | 平成28年度北陸地区国立大学連合図書館系専門委員会（中央図書館） |

■ その他の特記事項

| 日 時 | 内 容 |
|--------------------|--|
| 平成28年 5月27日～ | 試験期間の早朝開館サービスを開始（中央図書館） |
| 平成28年 8月 1日～ 9月 2日 | いしかわクールシェアスポットに参加 |
| 平成28年 8月27日～ 8月28日 | いしかわ環境フェア2016に出展 |
| 平成29年 3月 3日～ 3月 8日 | 図書館業務システム改修及び照明工事に伴う臨時休館 |
| 平成29年 1月25日 | 東海北陸地区国立大学図書館協会ライブラリアンの教育学習支援力コンテスト受賞【優秀賞】 |



いしかわ環境フェア
2016



「北陸銀行文庫」寄贈図書
目録贈呈式



第37回EUiセミナー

■ 図書館学生ボランティアとぼら Student Volunteer

附属図書館の利用促進を図るために、利用者へのサポートや各種イベントの企画を行う本学学生によるボランティアグループ。平成21年度から活動を開始した。学生用図書・ほん和か文庫の選書、推薦図書等の展示の企画・運営等の活動を行っている。

| | 人 数 |
|-------|-----|
| 中央図書館 | 8 |

平成29年3月31日現在



とぼら選書ツアー

沿革 History

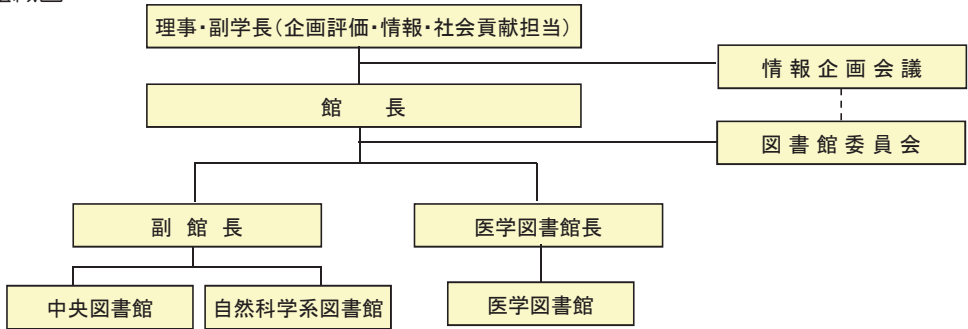
| | | |
|-------|-----|---|
| 昭和24. | 5 | 国立学校設置法の公布により、金沢大学が創設された。金沢医科大学附属図書館、第四高等学校、金沢工業専門学校、金沢高等師範学校、石川師範学校、石川青年師範学校及び金沢医科大学附属薬学専門部の各図書館を包括統合し、中央図書館、医学部分館、工学部分室、教育学部分室、理学部分室、法文学部分室、薬学部分室、金沢高師分室を設置した。中央図書館は暫定的に教養部内に置いた。 |
| | 25. | 4 金沢城本丸に閲覧室及び事務室を新築し、三十間長屋を書庫とした中央図書館が開館した。 |
| | | 暁烏文庫が寄贈された。暁烏文庫委員会規程が制定された。 |
| | 27. | 3 金沢高師廃止とともに同分室も廃止した。 |
| | 35. | 4 中央図書館司書係が目録係と閲覧係とに分離した。 |
| | 39 | 理学部の金沢城内移転にともない、理学部分室も城内に移転した。 |
| | 40. | 3 金沢城二の丸に図書館棟が竣工し、8月から閲覧業務を開始した。 |
| | 44. | 3 教養部分室を設置した。法文学部分室に第二整理係を新設した。同時に、中央図書館目録係を第一整理係に名称変更した。 |
| | 45. | 12 閲覧室及び書庫の増築工事が竣工した。 |
| | 47. | 10 工学部分室を工学部分館とした。 |
| | 50. | 4 閲覧係から、参考係が分離した。 |
| | 59. | 7 図書館専門員を配置した。 |
| | 60. | 4 部課制を導入し、整理課及び閲覧課の2課体制とした。文・法・経済学部、教育学部、理学部、薬学部及び教養部の各分室を図書室とし、各図書室及び工学部分館配置職員は、組織上、中央図書館各係へ配置換えとした。第一整理係を和漢書目録係に、第二整理係を洋書目録係に名称変更した。総務係から受入係を分離した。学術情報係を新設した。 |
| | | 8 文・法・経済学部図書室が中央図書館内に移転した。 |
| | 11 | EC資料センター(現EU情報センター)が設置された。 |
| | 63. | 2 図書館業務の電算化を開始した。 |
| | 63. | 4 課名を変更し、情報管理課及び情報サービス課とした。 |
| 平成元. | 4 | 文・法・経済学部図書室の業務を統合し、洋書目録係は和漢書目録係と合併して目録係となった。雑誌係を新設し、学術情報係をシステム管理係に名称変更した。 |
| | | 9 中央図書館の角間キャンパス移転が完了し、開館した。同時に、第一期総合移転期間中の経過措置として、旧中央図書館(丸の内図書館)も一部継続して開館することとなった。 |
| | 4. | 4 情報管理課に図書館専門員を配置した。 |
| | | 7 理学部の角間キャンパス移転にともない、理学部図書室の業務及び職員を統合した。 |
| | | 8 旧中央図書館(丸の内図書館)を閉館した。 |
| | | 9 教育学部の角間キャンパス移転にともない、教育学部図書室の業務及び職員を統合した。 |
| | 5. | 9 教養部図書室が角間キャンパスに移転した。 |
| | 8. | 4 教養部の改組にともない、教養部図書室の業務及び職員を統合した。 |
| | 9. | 2 金沢市図書館の玉川、泉野両館と相互協力の覚書を締結した。 |
| | 10. | 4 医療技術短期大学の医学部保健学科への改組にともない、同図書室の業務及び職員を医学部図書係に統合した。 |
| | 11. | 4 事務組織の再編を行い、情報管理課に総務係、図書情報係、雑誌情報係、電子情報係の4係、情報サービス課に資料サービス係、参考調査係、相互利用係、工学部図書係の4係を置いた。 |
| | 12. | 4 事務組織の一元化により、医学部図書係の職員を情報サービス課に統合した。 |
| | 14. | 7 石川県公共図書館協議会と相互協力に関する協定を締結した。 |
| | 15. | 4 情報管理課の係を、総務第一係、総務第二係、図書情報係、雑誌電子情報係に再編した。 |
| | 16. | 3 薬学部の角間への移転にともない、自然科学研究科棟内に薬学部仮図書室を開室した。 |
| | 16. | 4 国立大学法人金沢大学発足にともない、事務組織を情報部に再編し、情報企画課に総務係、社会貢献係、図書情報係、雑誌情報係の4係、情報基盤整備課に情報化推進係、情報基盤システム係、事務情報システム係の3係、図書館サービス課に資料サービス係、参考調査係、相互利用係、医学情報サービス係、自然系情報サービス係の5係を配置した。 |
| | 17. | 3 自然科学系図書館棟の竣工にともない、薬学部仮図書室を同棟内に移転した。 |
| | 17. | 4 自然科学系図書館を開館し、薬学部図書室を統合した。 |
| | | 工学部分館を廃止し、自然科学系図書館小立野分室を開設した。 |
| | | 8 自然科学系図書館小立野分室を閉室した。 |
| | 18. | 4 情報部を再編し、情報企画課に総務係、情報企画係、コンテンツ第一係、コンテンツ第二係を、情報サービス課に中央図書館係、相互利用係、医学部分館係、自然科学系図書館係を配置した。 |
| | 20. | 4 学域学類制発足にともない、医学部分館係を医学系分館係に名称変更した。 |
| | 23. | 3 中央図書館にラーニング・コモンズ、カフェを設置した。 |
| | 23. | 4 情報企画課の係を、総務係、図書情報係、雑誌・電子情報係に再編した。 |
| | 10 | 医学図書館の増改築工事にともない、病院旧外来診療棟に仮医学図書館を開館した。 |
| | 25. | 3 医学図書館をリニューアル開館した。 |
| | 26. | 3 「金沢大学附属図書館、金沢美術工芸大学附属図書館及び金沢市図書館における貸出カードの共通使用に関する覚書」を締結した。 |
| | 26. | 4 医学系分館係を医学図書館係に名称変更した。 |
| | 27. | 10 中央図書館、自然科学系図書館でラーニング・アドバイザー及び留学生ラーニング・コンシェルジュ制度を開始した。 |
| | 28. | 3 自然科学系図書館にラーニング・コモンズを設置した。中央図書館、医学図書館にラーニング・コモンズを増設した。 |
| | | 医学図書館3階に集密書架を設置した。 |

組織と職員 Organization and the Staff

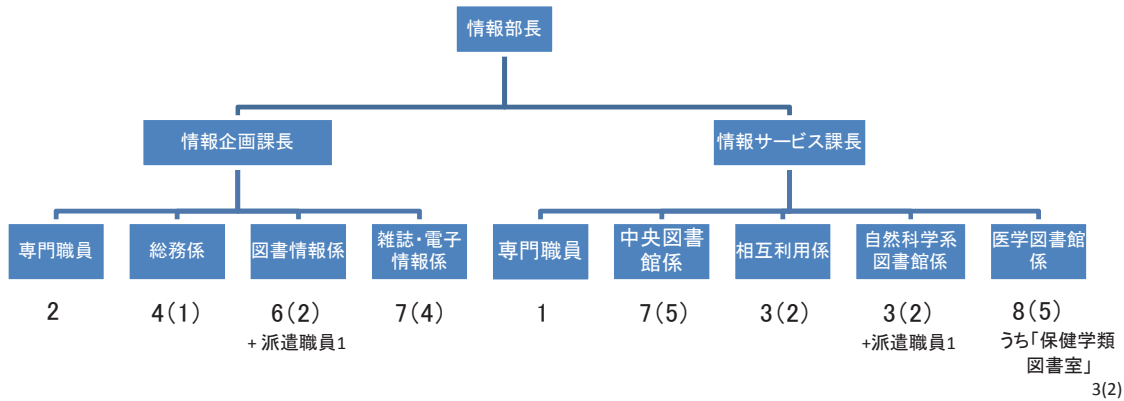
■館長

- ・附属図書館長 福森 義宏（理事（企画評価・情報・社会貢献担当）・副学長）
- ・附属図書館副館長 志村 恵（人間社会研究域・教授）
- ・附属図書館医学図書館長 伊藤 秀一（理工研究域・教授）
- 尾崎 紀之（医薬保健研究域・教授）

■運営組織図



■事務組織図



()内は非常勤職員の内数。平成29年5月1日現在

歴代附属図書館長 Directors

| | | | | | |
|----|----------------|------------------|----|-------------------|-----------------|
| 初代 | 神保 龍二（法文・教授） | 昭和 25. 1 ～ 27. 1 | 14 | 柴原 正雄（工・教授） | 60. 4 ～ 61. 3 |
| 2 | 小原 度正（法文・教授） | 27. 1 ～ 32. 12 | 15 | 金崎 肇（文・教授） | 61. 4 ～ 63. 3 |
| 3 | 増井 経夫（法文・教授） | 33. 1 ～ 38. 1 | 16 | 瀬嵐 哲夫（教育・教授） | 63. 4 ～ 平成 2. 3 |
| 4 | 石橋 雅義（学長・事務取扱） | 38. 2 ～ 38. 11 | 17 | 玉井 龍象（経済・教授） | 平成 2. 4 ～ 4. 3 |
| 5 | 松山 昇（理・教授） | 38. 12 ～ 42. 4 | 18 | 島田 昌彦（文・教授） | 4. 4 ～ 6. 3 |
| 6 | 清水忠次郎（教養・教授） | 42. 5 ～ 44. 4 | 19 | 小堀 為雄（工・教授） | 6. 4 ～ 8. 3 |
| 7 | 宮 孝一（法文・教授） | 44. 5 ～ 48. 3 | 20 | 橋本 哲哉（経済・教授） | 8. 4 ～ 12. 3 |
| 8 | 新谷賢太郎（教育・教授） | 48. 4 ～ 50. 3 | 21 | 和田敬四郎（理・教授） | 12. 4 ～ 16. 3 |
| 9 | 木羽 敏泰（理・教授） | 50. 4 ～ 52. 3 | 22 | 橋本 哲哉（理事・副学長） | 16. 4 ～ 18. 3 |
| 10 | 木戸 睦彦（教養・教授） | 52. 4 ～ 54. 3 | 23 | 鹿島 正裕（法・教授） | 18. 4 ～ 20. 3 |
| 11 | 松山 昇（理・教授） | 54. 4 ～ 56. 3 | 24 | 柴田 正良（人間社会研究域・教授） | 20. 4 ～ 26. 3 |
| 12 | 進藤 牧郎（経済・教授） | 56. 4 ～ 58. 3 | 25 | 古畑 徹（人間社会研究域・教授） | 26. 4 ～ 28. 3 |
| 13 | 堀 尚一（理・教授） | 58. 4 ～ 60. 3 | 26 | 福森 義宏（理事・副学長） | 28. 4 ～ |

資料の収集と提供 Acquisition & Provide of Scholarly Information

1. 蔵書数 Library Holdings

| 管理担当館 | 図 書 (冊) | | | | | 雑 誌 (種) | | |
|----------|-----------|---------|-----------|-----------|---------|---------|--------|--------|
| | 和 | 洋 | 計 | 図書館所蔵 | 開架 | 和 | 洋 | 計 |
| 中央図書館 | 895,092 | 305,219 | 1,200,311 | 640,735 | 164,304 | 12,586 | 3,327 | 15,913 |
| 自然科学系図書館 | 201,675 | 220,482 | 422,157 | 362,230 | 47,203 | 4,017 | 7,635 | 11,652 |
| 医学図書館 | 99,897 | 145,569 | 245,466 | 130,050 | 15,107 | 4,420 | 3,160 | 7,580 |
| 保健学類図書室 | 34,879 | 9,132 | 44,011 | 42,332 | 42,332 | 719 | 256 | 975 |
| 合計 | 1,231,543 | 680,402 | 1,911,945 | 1,175,347 | 268,946 | 21,742 | 14,378 | 36,120 |

平成29年3月31日現在

2. 図書年間受入冊数 Annual Acquisitions of Books

(冊)

| | 購 入 | | | 寄 贈 | | | その他 | | | 合 計 | | |
|----------|--------|-------|--------|-------|-----|-------|-------|-----|-------|--------|-------|--------|
| | 和 | 洋 | 計 | 和 | 洋 | 計 | 和 | 洋 | 計 | 和 | 洋 | 計 |
| 中央図書館 | 8,061 | 1,199 | 9,260 | 3,570 | 387 | 3,957 | 1,044 | 369 | 1,413 | 12,675 | 1,955 | 14,630 |
| 自然科学系図書館 | 2,546 | 368 | 2,914 | 65 | 2 | 67 | 125 | 77 | 202 | 2,736 | 447 | 3,183 |
| 医学図書館 | 1,065 | 161 | 1,226 | 76 | 4 | 80 | 261 | 181 | 442 | 1,402 | 346 | 1,748 |
| 保健学類図書室 | 492 | 42 | 534 | 364 | 0 | 364 | 112 | 62 | 174 | 968 | 104 | 1,072 |
| 合計 | 12,164 | 1,770 | 13,934 | 4,075 | 393 | 4,468 | 1,542 | 689 | 2,231 | 17,781 | 2,852 | 20,633 |

注) その他は製本雑誌。

平成28年度実績

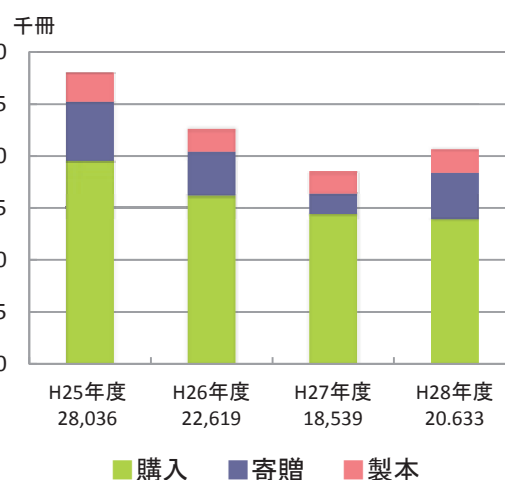
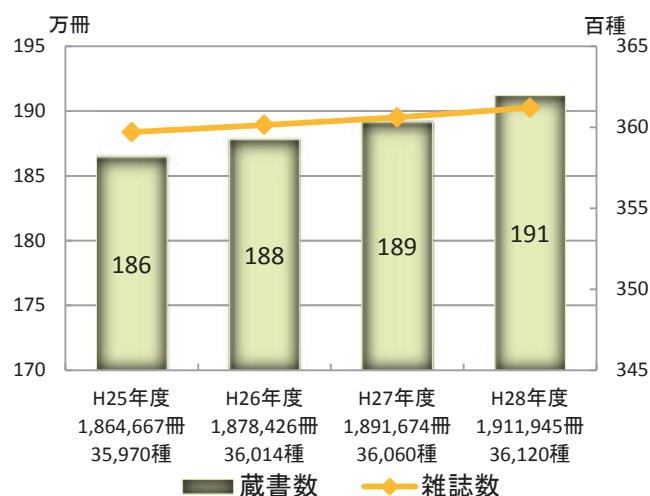
3. 雑誌受入タイトル数 Annual Acquisitions of Periodicals

(種)

| | 購 入 | | | 寄 贈 | | | その他 | | | 合 計 | | |
|----------|-----|-----|-------|-------|-----|-------|-----|---|----|-------|-----|-------|
| | 和 | 洋 | 計 | 和 | 洋 | 計 | 和 | 洋 | 計 | 和 | 洋 | 計 |
| 中央図書館 | 589 | 358 | 947 | 2,313 | 131 | 2,444 | 8 | 5 | 13 | 2,910 | 494 | 3,404 |
| 自然科学系図書館 | 138 | 75 | 213 | 775 | 131 | 906 | 10 | 2 | 12 | 923 | 208 | 1,131 |
| 医学図書館 | 139 | 104 | 243 | 645 | 0 | 645 | 4 | 1 | 5 | 788 | 105 | 893 |
| 保健学類図書室 | 32 | 12 | 44 | 132 | 0 | 132 | 0 | 0 | 0 | 164 | 12 | 176 |
| 合計 | 898 | 549 | 1,447 | 3,865 | 262 | 4,127 | 22 | 8 | 30 | 4,785 | 819 | 5,604 |

注) その他は新聞(購入のみ)。

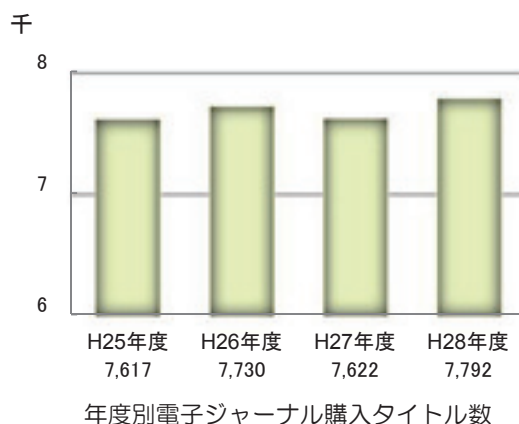
平成29年3月31日現在



4. 電子ジャーナル購入タイトル数 Annual Acquisitions of E-journal

| パッケージ名 | (種) タイトル数 |
|----------------------|--------------|
| Science Direct | 2,261 |
| Springer-Link | 1,627 |
| Wiley Online Library | 1,387 |
| メディカルオンライン | 1,171 |
| Cambridge Journals | 363 |
| Oxford Journals | 259 |
| JSTOR | 117 |
| PsycArticles | 117 |
| LWW Fixed 50 | 50 |
| GeoScienceWorld | 47 |
| ACS | 47 |
| ASCE | 36 |
| その他 | 310 |
| 合計 | 7,792 |

平成29年3月31日現在



5. データベース Online Databases

| 名 称 |
|---|
| 医中誌WEB |
| 化学書資料館 |
| 聞蔵IIテキスト for Libraries |
| ジャパンナレッジLib |
| 日経テレコン21 |
| 理科年表プレミアム |
| Biomedical and Life Sciences Collection |
| CINAHL |
| CiNii |
| Econlit |

| 名 称 |
|---------------------------------|
| Evidence Based Medicine Reviews |
| MAGAZINE PLUS |
| MathSciNet |
| PressReader |
| SciFinder |
| Scopus |
| TKCローライブラリー・ロースクール |
| UpToDate |
| Web of Science |
| Westlaw Next |

平成29年3月31日現在

6. 視聴覚資料 Audio-visual Materials

所蔵タイトル数 (点)

| | マイクロ フィルム | マイクロ フィッシュ | カセット テープ | ビデオ テープ | CD | LD | DVD | レコード | スライド | CD-ROM | その他 | 合計 |
|----------|--------------|---------------|-------------|------------|-------|-----|-------|------|------|--------|-----|-------|
| 中央図書館 | 847 | 198 | 15 | 1,561 | 2,266 | 281 | 1,199 | 11 | 0 | 207 | 14 | 6,599 |
| 自然科学系図書館 | 0 | 0 | 0 | 170 | 20 | 0 | 441 | 0 | 0 | 92 | 4 | 727 |
| 医学図書館 | 0 | 0 | 2 | 77 | 0 | 5 | 281 | 0 | 11 | 49 | 34 | 459 |
| 保健学類図書室 | 0 | 0 | 0 | 43 | 4 | 0 | 195 | 0 | 103 | 10 | 0 | 355 |
| 合計 | 847 | 198 | 17 | 1,851 | 2,290 | 286 | 2,116 | 11 | 114 | 358 | 52 | 8,140 |

注) その他はDVD-ROM, MD等。

平成29年3月31日現在

視聴覚機器保有台数 (台)

| | マイクロ リダー | テープ レコーダー | ビデオ レコーダー | LD プレーヤー | ブルーレイ プレーヤー | DVD プレーヤー | レコード プレーヤー | 映写機 | スライド プロジェクター | フリップ エレクトロニクス | 拡大機 | 合計 |
|----------|-------------|--------------|--------------|-------------|----------------|--------------|---------------|-----|-----------------|------------------|-----|----|
| 中央図書館 | 4 | 2 | 10 | 4 | 3 | 10 | 1 | 1 | 1 | 6 | 2 | 44 |
| 自然科学系図書館 | 0 | 0 | 11 | 0 | 1 | 12 | 0 | 0 | 0 | 6 | 1 | 31 |
| 医学図書館 | 0 | 0 | 0 | 0 | 3 | 3 | 0 | 0 | 0 | 4 | 1 | 11 |
| 保健学類図書室 | 0 | 0 | 1 | 0 | 0 | 1 | 0 | 0 | 0 | 0 | 1 | 3 |
| 合計 | 4 | 2 | 22 | 4 | 7 | 26 | 1 | 1 | 1 | 16 | 5 | 89 |

注) 映像複合機は重複して数えた。

平成29年3月31日現在

7. 金沢大学学術情報リポジトリ KURA Kanazawa University Repository for Academic Resources

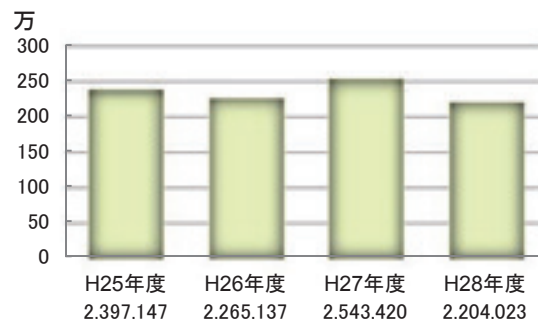
- 金沢大学学術情報リポジトリKURAは、本学の教職員等が教育・研究活動の結果として生み出した学術成果を電子的に保存し、インターネット上で公開するシステムである。平成18年6月サービス開始。

資料種類別登録件数 (件)

| | 合 計 |
|---------|--------|
| 学術雑誌論文 | 8,831 |
| 学位論文 | 729 |
| 紀要論文 | 20,222 |
| 会議発表論文 | 1,116 |
| 会議発表用資料 | 266 |
| 図書 | 168 |
| 研究報告書 | 1,528 |
| 一般雑誌記事 | 1,062 |
| その他 | 6,459 |
| 合計 | 40,381 |

平成29年3月31日現在

ダウンロード件数



年度別ダウンロード件数

8. 電子ブック提供タイトル数 E-book

| | 合 計 |
|----|-------|
| 和書 | 815 |
| 洋書 | 4,364 |
| 合計 | 5,179 |

平成29年3月31日現在

9. 各種文庫 Special Collections

| 文庫名 | 内 容 | 数量 (冊) |
|---------|---|--------|
| 暁 烏 文 庫 | 石川県白山市北安田町浄土真宗明達寺住職、暁烏敏師旧蔵の寄贈図書。各方面に亘る膨大な蔵書であるが、このうち、13,500冊が仏教関係図書である。 | 49,124 |
| 阿 閉 文 庫 | 元金沢英和学校校長で、エスペラント語を広めたことでも知られる畜産業家阿閉政太郎氏寄贈の蔵書。 | 245 |
| 井 田 文 庫 | 教育者、井田竹治氏の収集による浄瑠璃本のコレクション(享保9年～天保8年)で、昭和25年12月、本学に寄贈された。 | 111 |
| 浦 井 文 庫 | 第四高等学校名誉教授、浦井鯉一郎氏及び同教授記念事業会寄贈の図書。主として西洋史に関する文献が収められている。 | 487 |
| 金 戸 文 庫 | 元県立中学校数学教諭、金戸貞敬氏の寄贈による和算書のコレクション。 | 500 |
| 岸 文 庫 | 元第四高等学校教授、元金沢大学講師、岸重次氏の旧蔵にかかる英語、英文学関係の寄贈図書。語学以外の資料は金沢市立図書館に寄贈。 | 1,001 |
| 駒 井 文 庫 | 元第四高等学校教授、駒井徳太郎氏寄贈の蔵書。加賀藩刊行の図書や、郷土人の資料も備えているが、その中核をなすものは経書類である。 | 5,492 |
| 鈴 木 文 庫 | 本学名誉教授、鈴木直治氏寄贈の古代漢語に関する漢籍を中心としたコレクション。 | 5,075 |
| 北 条 文 庫 | 元第四高等学校校長、元学習院院長、北条時敬氏寄贈の蔵書。江戸期の写本が主。 | 1,713 |
| 宮 本 文 庫 | 元金沢大学助教授、元滋賀大学学長で同大学・大阪市立大学名誉教授、宮本憲一氏寄贈の資料。経済学、財政学、環境問題を中心とするコレクション。 | 8,657 |
| 用和堂文庫 | 旧加賀藩礼法指南役、渡辺家寄贈の蔵書。礼法及び有職故実に関する資料。 | 919 |
| 和 田 文 庫 | 元法文学部教授、和田三良氏(専門：経済学史)寄贈の蔵書。経済学及び法文系の図書が中心。 | 1,647 |
| 青 島 文 庫 | 第一次世界大戦後、ドイツ租借地青島にあったドイツ官有及び膠州(こうしゅう)図書館等に所蔵されていた書籍のうち、第四高等学校が配付をうけたもの。 | 354 |

開館時間と開館状況 Library Hours and Days of Operation

1. 開館時間 Library Hours

| | 中央図書館 | | 自然科学系図書館 | | 医学図書館 | | 保健学類図書室 | |
|-------------|-------|------------|-------------|--|-------------|--|-------------|--|
| 通常開館 | 平日 | 8:45-22:00 | 8:45-22:00 | | 8:30-22:00 | | 8:45-22:00 | |
| | 土曜日 | 9:00-17:00 | 10:00-17:00 | | 10:00-16:00 | | 10:00-17:00 | |
| | 日曜日 | 9:00-17:00 | 休 館 | | 休 館 | | 休 室 | |
| 休業期間 開 館 | 平日 | 8:45-17:00 | 8:45-17:00 | | 8:30-17:00 | | 8:45-17:00 | |
| | 土曜日 | 休 館 | 休 館 | | 休 館 | | 休 室 | |
| | 日曜日 | 休 館 | 休 館 | | 休 館 | | 休 室 | |

平成29年4月現在

2. 開館状況 Days of Operation per Year

| | 中央図書館 | | | 自然科学系図書館 | | | 医学図書館 | | | 保健学類図書室 | | |
|------------|-------|----|-----|----------|----|-----|-------|----|-----|---------|----|-----|
| | 平日 | 土曜 | 日・祝 | 平日 | 土曜 | 日・祝 | 平日 | 土曜 | 日・祝 | 平日 | 土曜 | 日・祝 |
| 開館総日数(日) | 235 | 32 | 33 | 235 | 31 | 6 | 235 | 41 | 19 | 233 | 29 | 1 |
| 開館総時間数(時間) | 3,356 | | | 3,061 | | | 3,463 | | | 3,062 | | |

注1)中央図書館の祝日開館は7/18, 1/9

平成28年度実績

注2)医学図書館の平日の数字は短縮開館を含む。祝日開館は11/3, 1/9

注3)保健学類図書室の祝日開館は2/11

入館者，館外貸出，複写サービス

Number of Visitors, Circulation and Photocopy Service

| | 入館者 (人) | 1日平均 入館者数 (人) | 館 外 貸 出 (冊) | | | | 1人当たりの年間貸 出冊数 (冊) | | 複写サービス (件) | | | |
|----------|------------|---------------------|------------------|--------|-------|---------|-------------------------|------|-----------------|-----------|-----------|-------|
| | | | 学生 | 教職員 | 学外者 | 合計 | 学生 | 教職員 | 学内者 私費 | 学外者 私費 | 学内者 公費 | 合計 |
| 中央図書館 | 410,626 | 1,369 | 53,978 | 6,464 | 3,804 | 64,246 | 5.2 | 2.3 | 1,069 | 564 | 173 | 1,806 |
| 自然科学系図書館 | 129,629 | 477 | 25,303 | 3,522 | 1,003 | 29,828 | 2.4 | 1.3 | 489 | 320 | 829 | 1,638 |
| 医学図書館 | 146,481 | 497 | 7,817 | 1,951 | 452 | 10,220 | 6.4 | 1.3 | 283 | 228 | 325 | 836 |
| 保健学類図書室 | 61,478 | 234 | 12,948 | 1,520 | 936 | 15,404 | 11.3 | 15.5 | 78 | 14 | 0 | 92 |
| 合計 | 748,214 | | 100,046 | 13,457 | 6,195 | 119,698 | 7.8 | 3.0 | 1,919 | 1,126 | 1,327 | 4,372 |

平成28年度実績

注)複写サービスは、図書館内に所蔵する資料の来館複写受付件数。

レファレンス・サービス Reference Services

| | 利用者別内訳 (人) | | | | 内容別内訳 (件) | | | | |
|----|------------|-----|-----|-------|------------|----------|----------|-----|-------|
| | 学内者 | | 学外者 | 合計 | 文献所 在調査 | 事項 調査 | 利用 指導 | その他 | 合計 |
| | 学生 | 教職員 | | | | | | | |
| 合計 | 3,082 | 559 | 998 | 4,639 | 1,307 | 40 | 2,759 | 533 | 4,639 |

平成28年度実績

施設の利用状況 Use of Special Facilities

凡例

施設名

回 人

| | | | | | | | | | | | | | | |
|----------|---------------|-------|-----------------|-------|----------|-----|---------------------------------|-----|---------------------|-------|-------|-------|--------|----|
| 中央図書館 | AV室 | | グループスタジオ A・B | | マイクロ資料室 | | オープンスタジオ (予約利用) | | ブックラウンジ (イベント利用) | | | | | |
| | 266 | 4,007 | 814 | 4,747 | 96 | 97 | 43 | 488 | 43 | 1,111 | | | | |
| | オープンスタジオ Ⅱ | | 国際交流 スタジオ | | ポラリススタジオ | | | | | | | 合計 | | |
| | 39 | 356 | 39 | 816 | 15 | 196 | | | | | | 1,355 | 11,818 | |
| | AVホール | | グループスタジオ 1-5 | | 研究個室1-4 | | オープンスタジオ・ 国際交流スタジオ (予約利用) | | 合計 | | | | | |
| 自然科学系図書館 | 188 | 5,224 | 626 | 2,451 | 599 | 607 | 8 | 175 | 1,421 8,457 | | | | | |
| | 十全記念スタジオ | | グループスタジオ 1-4 | | 研究個室1-4 | | オープンスタジオ (予約利用) | | ブックラウンジ (イベント利用) | | 合計 | | | |
| 医学図書館 | 119 | 3,390 | 777 | 4,462 | 559 | 559 | 0 | 0 | 11 | 220 | 1,466 | 8,631 | | |
| | グループ学習室 | | | | | | | | | | | 合計 | | |
| 保健学類図書室 | 4 | 10 | | | | | | | | | | | 4 | 10 |

平成28年度実績

市民へのサービス Library Services for the Public

1. サービス内容 Service Contents

附属図書館では、広く学外にもサービスを提供している。

また、県内図書館と連携し、平成15年9月に県立図書館協力車を利用した資料の受け渡しサービスの開始、平成26年度に金沢市図書館及び金沢美術工芸大学附属図書館の利用券を当館の利用券として使うことができるカード共通使用化の開始など、利用者の便宜を図っている。

サービスの範囲 図書館内に所蔵している資料の閲覧、複写、貸出※

利用できる資料 中央図書館、自然科学系図書館、医学図書館及び保健学類図書室に所蔵する図書・雑誌等

※資料の貸出 北陸3県に在住、または石川県に通勤・通学する市民、本学の卒業生、本学の元職員に対して、窓口での貸出を行っている。

2. 学外利用者数 Number of Public Visitors

(人)

| | 学生 | 研究者 | その他 | 合計 |
|----------|-----|-----|-------|-------|
| 中央図書館 | 337 | 117 | 1,530 | 1,984 |
| 自然科学系図書館 | 46 | 91 | 304 | 441 |
| 医学図書館 | 51 | 10 | 279 | 340 |
| 保健学類図書室 | 11 | 4 | 108 | 123 |
| 合計 | 445 | 222 | 2,221 | 2,888 |

平成28年度実績

図書館間の相互協力 Interlibrary Loan Services

1. 現物貸借サービス Interlibrary Loan

(冊)

| | 国 内 | | | | 国 外 | | 合 計 | |
|----|-------|-----|-----|-----|-----|----|-------|-------|
| | 大学図書館 | | その他 | | 貸出 | 借受 | 貸出 | 借受 |
| | 貸出 | 借受 | 貸出 | 借受 | | | | |
| 合計 | 630 | 689 | 517 | 372 | 0 | 0 | 1,147 | 1,061 |

平成28年度実績

2. 文献複写サービス Photocopying

(件)

| | 国 内 | | | | 国 外 | | 合 計 | |
|----|-------|-------|-----|-----|-----|----|-------|-------|
| | 大学図書館 | | その他 | | 受付 | 依頼 | 受付 | 依頼 |
| | 受付 | 依頼 | 受付 | 依頼 | | | | |
| 合計 | 3,477 | 2,950 | 477 | 283 | 38 | 14 | 3,992 | 3,247 |

平成28年度実績

図書館経費 Library Expenditure

1. 資料費 Expenditure for Materials

(千円)

| | 学内経費 | | 外部資金・寄付金その他 | | 合 計 | | |
|----------|---------|--------|-------------|--------|---------|---------|---------|
| | 図書館備付 | 研究室備付 | 図書館備付 | 研究室備付 | 図書館備付 | 研究室備付 | 計 |
| 中央図書館 | 278,907 | 33,189 | 810 | 21,988 | 279,717 | 55,177 | 334,894 |
| 自然科学系図書館 | 11,134 | 14,605 | 0 | 3,088 | 11,134 | 17,693 | 28,827 |
| 医学図書館 | 12,377 | 15,781 | 1,640 | 10,760 | 14,017 | 26,541 | 40,558 |
| 保健学類図書室 | 2,799 | 2,285 | 0 | 491 | 2,799 | 2,776 | 5,575 |
| 合計 | 305,217 | 65,860 | 2,450 | 36,327 | 307,667 | 102,187 | 409,854 |

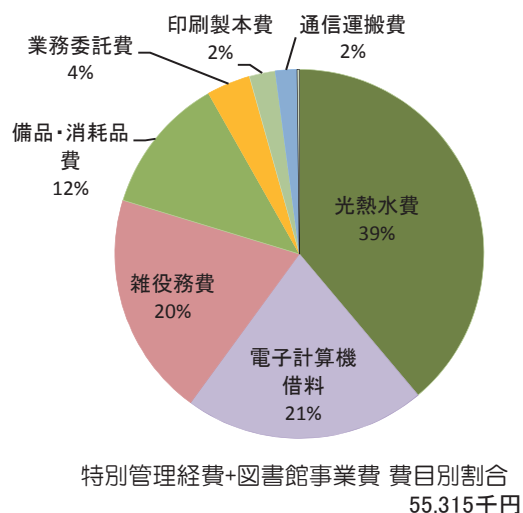
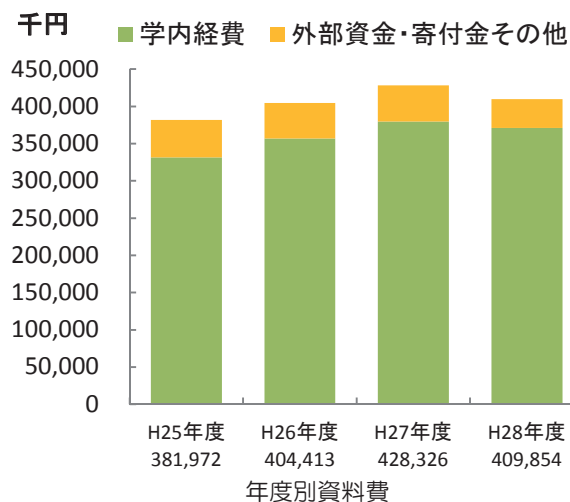
平成28年度実績

2. 運営費 Expenditure for Maintenance and Equipment

(千円)

| | 特別管理経費・図書館事業費 | その他の経費 | 受託事業経費 | 合 計 |
|----|---------------|--------|--------|--------|
| 合計 | 55,315 | 1,495 | 800 | 57,610 |

平成28年度実績



施設 Facilities

1. 中央図書館 Central Library

3F 2,167㎡

開架図書

就職支援図書、文庫・新書コーナー、EU資料
留学生用図書、語学資格コーナー
留学支援図書、多読リーダー
学習支援文庫（オープンスタジオ内）
ユネスコスクール・セクション（環境学コレクション）

施設 AV室

オープンスタジオ
オープンスタジオⅡ
ポラリススタジオ
国際交流スタジオ
グループスタジオA
グループスタジオB
マイクロ資料室

●就職支援図書

学生の就職活動を支援するため、就職に役立つ
図書約1,800冊を配架。

●留学生用図書

留学生の学習を支援するため、日本語学習や日本
事情に関する図書を中心に約5,000冊を配架。

●EU（欧州連合）情報センター

官報、委員会資料、ドキュメント、調査報告書、
統計などのEU公式刊行物を配架。昭和60年11月設置。

平成元年7月竣工

10,456㎡（資料館770㎡を含む）

座席数 1,090



●語学資格コーナー

TOEICやIELTS、中国語検定など、語学資格の学習用資料
約1,000冊を配架。

●ユネスコスクール・セクション（環境学コレクション）

環境学コレクション収集の一環として、平和や国際
的な連携を実践するユネスコスクールやESD
（Education for Sustainable Development 持続
可能な社会づくりの担い手を育む教育）に関する報
告書や事例集、図書などを配架。平成24年7月設置。

2F 2,760㎡

開架図書、参考図書、新着雑誌
新聞縮刷版（過去4年）、視聴覚資料
北陸銀行文庫

施設 サービスカウンター

ブックラウンジ
インフォスクエア
マルチメディアコーナー

●マルチメディアコーナー

CD、DVD等のメディアと視聴機器を設置し
ている。

●教員おすすめ図書

教員から学生へ向けての読書案内コーナー。
担当教員の紹介は、教員から教員へリレー
形式で行われている。平成20年9月設置。



●北陸銀行文庫

本学と北陸銀行との間で交わされた「包括的連携
協力協定に関する覚書」による連携事業の一つと
して、北陸銀行から、学生のキャリア教育および
就職活動支援に資する図書が寄贈されている。
平成20年12月設置。

■ ラーニング・コモンズ Learning Commons ■

グループ学習やプレゼンテーション練習など，学生の自学自習，能動的学習のためのスペース
平成22年4月に開設，平成28年3月増設*。

- オープンスタジオほか(3階)
オープンスタジオ，オープンスタジオⅡ*，国際交流スタジオ*
ポラリススタジオ*，グループスタジオA・B

国際交流スタジオでの
英会話イベント



グループスタジオ A・B

- ブックラウンジ (2階)
カフェ(ほん和かふえ。)，ギャラリーα，ほん和か文庫，
イベントスペース，新聞(当月分)，TV(CNN，BSなど)



ブックラウンジ

- インフォスクエア (2階)
PC，北陸銀行文庫，とぼらによる選書コーナー，
新着図書，新着雑誌



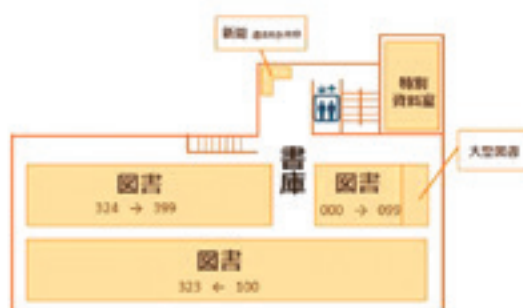
インフォスクエア

1F 2,608㎡

書庫

和書，洋書
新聞(過去6カ月)
各種コレクション

施設 特別資料室



BF 2,921㎡

地階書庫

和書，洋書，雑誌，新聞縮刷版，年鑑類
各種コレクション

保存書庫

雑誌
前身校蔵書(四高，師範など)
各種コレクション，各種文庫



2. 自然科学系図書館 Natural Science and Technology Library

主に理工学域，医薬保健学域薬学類・創薬科学類，自然科学研究科，医薬保健学総合研究科の学生・教職員に対してサービスを行っている。

平成17年4月開館

6,513㎡ 座席数 691

図書館棟は，福利厚生施設や各科共通の会議室から構成される複合施設となっている。

2F

1,137㎡

開架図書，参考図書
環境学コレクション

施設 貴重資料室

●環境学コレクション

本学の“学士・修士一貫の環境教育”の基本資料とするため，平成22年度から収集を開始した。約5,000点の資料を配置している。また，平成23年4月にはAVブースも併設した。



1F

2,046㎡

雑誌（最近10年），北陸銀行文庫
留学生用図書，留学支援図書

施設 サービスカウンター
自動化書庫出納口

●就職支援図書

学生の就職活動を支援するため，就職に役立つ図書約700冊を配架している。

●留学生用図書

留学生の学習を支援するため，日本語学習や日本事情に関する図書を中心に約900冊を配架している。



G1F

1,026㎡

施設 AVホール
オープンスタジオ，国際交流スタジオ
グループスタジオ1～5
研究個室1～4

●ラーニング・commons

オープンスタジオ，国際交流スタジオ，グループスタジオ
学生の自学自習を支援するスペース。平成28年3月設置。



オープンスタジオ



自動化書庫（平成29年6月1日現在）
格納済冊数 309,385冊
（総格納可能冊数 約40万冊）

G2F

2,304㎡

施設 資料保管庫

3. 医学図書館 Medical Library

宝町・鶴間キャンパスにあり、主に医学類、医薬保健学総合研究科、附属病院の学生・教職員に対してサービスを行っている。

昭和45年6月開館
平成25年3月増改築
3,242㎡ 座席数 343

1F 1,191㎡

開架図書、参考図書、視聴覚資料、北陸銀行文庫

施設 サービスカウンター
ブックラウンジ
研究個室1～4



1F閲覧エリア



2F 1,045㎡

新着雑誌

施設 オープンスタジオ
国際交流コーナー
PC
十全記念スタジオ
十全記念貴重資料室
グループスタジオ1～4
自習室



3F 503㎡

雑誌、別置図書

施設 書庫

4F 503㎡

雑誌

施設 書庫

4. 保健学類図書室 School of Health Science Library

宝町・鶴間キャンパスにあり、主に保健学類、医薬保健学総合研究科の学生・教職員に対してサービスを行っている。

平成12年4月移転開館
338㎡ 座席数 58

施設 グループ学習室



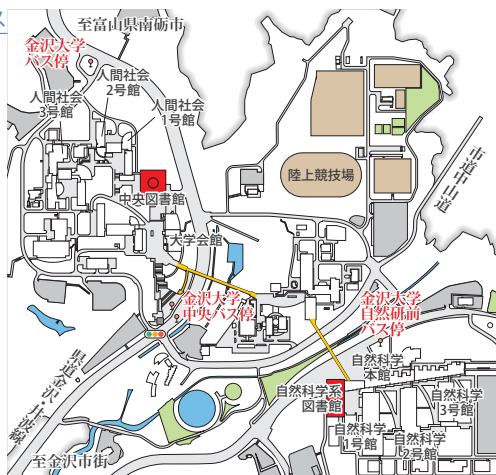
閲覧エリア



3号館1F

アクセスマップ Access Map

角間キャンパス



宝町・鶴間キャンパス



●キャンパスへのアクセス

<http://www.kanazawa-u.ac.jp/university/access/index.html>

問い合わせ Contact List

| | | | |
|---------------|---|---|--|
| 中央図書館 | 〒920-1192 金沢市角間町 (情報企画課) FAX 234-4050 (情報サービス課) FAX 264-5208 | 情報企画課 総務係 264-5216 mail: insomu@ 図書情報係 264-5206 mail: intosyo@ 雑誌・電子情報係 264-5207 mail: inzassi@ | 情報サービス課 中央図書館係 264-5211 mail: etsuran@ 相互利用係 264-5212 mail: ill@ |
| | 自然科学系 図 書 館 〒920-1192 金沢市角間町 | 自然科学系図書館係 264-6554 | FAX 264-6553 mail: nst-lib@ |
| 医学図書館 | 〒920-8640 金沢市宝町13番1号 | 265-2141 | FAX 234-4211 mail: igakusv@ |
| 保健学類 図 書 室 | 〒920-0942 金沢市小立野5丁目11番80号 | 医学図書館係 265-2518 | FAX 234-4355 mail: htosho@ |

※ 市外局番は076です。

※ メールアドレスは、@以下にadm.kanazawa-u.ac.jpを加えてください。

金沢大学附属図書館概要 2017

平成29年7月発行

編集・発行 金沢大学附属図書館

〒920-1192 金沢市角間町

電 話 (076) 264-5200

FAX (076) 234-4050

ホームページアドレス

<http://library.kanazawa-u.ac.jp/>

※この印刷物は再生紙を使用しています。

(表紙) 加賀藩年中行事図繪より
『明倫堂と経武館 (めいりんどうとけいぶかん)』

明倫堂と経武館は、寛政4年(1792)、加賀藩第10代藩主前田治脩(はるなが)によって創設された加賀藩の藩校。前者が文学校で、後者が武学校であった。両校の扁額が金沢大学資料館に所蔵されている。

加賀藩年中行事図繪

近世の加賀藩における1年間の行事や風俗について描いた絵図
蔵 如春(いわお じょしゅん)筆

如春は大正から昭和期に活躍した町絵師、郷土史家。

Kanazawa University Library : An Outline