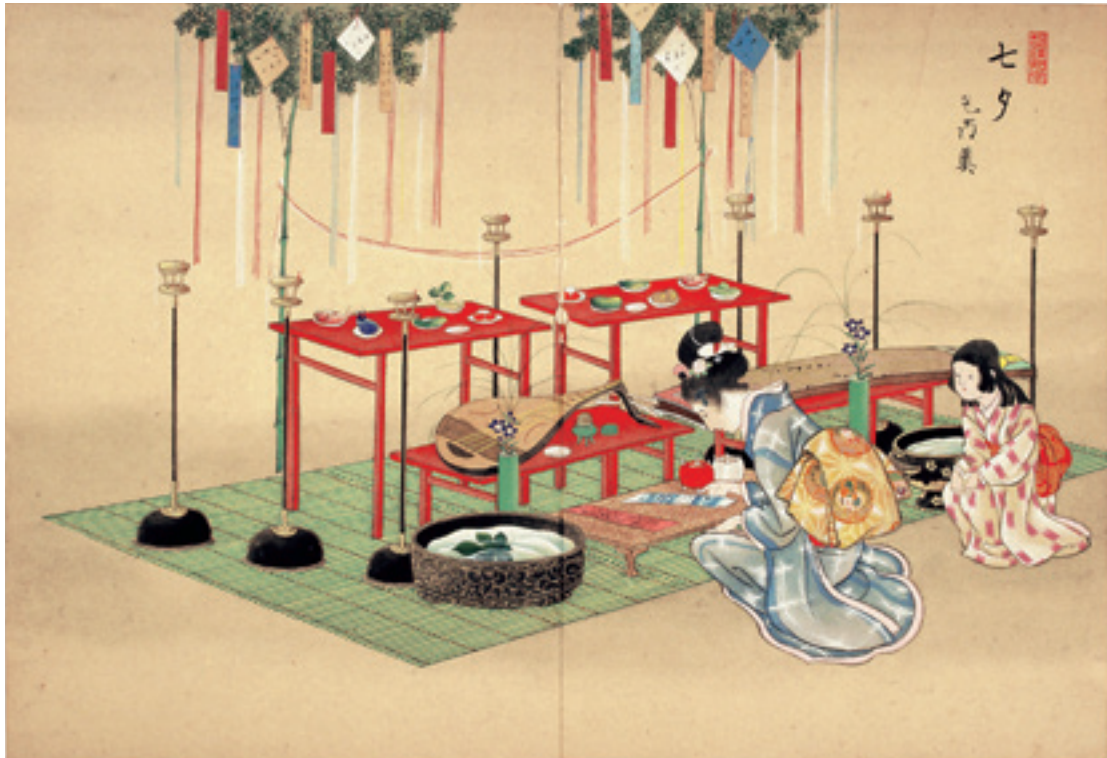


金沢大学附属図書館概要



2016

Kanazawa University Library : An Outline

金沢大学附属図書館の基本理念と目標

金沢大学附属図書館は、かつて加賀金沢を「天下の書府」と言わしめたこの地の学問に対する深い情熱と、流行におもねることなく伝統美を斬新な意匠で織り上げてきた繊細な感性とを己のものとして受け継ぎ、本学の学術情報の揺るぎなき礎となつて、すべての利用者にきめ細やかな支援を提供することを目指します。

すなわち、金沢大学附属図書館の使命は、金沢大学憲章に謳われた「地域と世界に開かれた教育重視の研究大学」という本学の理念を支え、「卓越した知の創造」と学生の「自学自習」を促進するために、学術情報資源の収集、整理、保存、発信に力を注ぐとともに、一冊の本、一人の利用者たりともおろそかにしない万全のサービスを具体化することに他なりません。そのため、金沢大学附属図書館は、以下の目標の実現を目指します。

（利用者志向のサービス）

中央図書館、自然科学系図書館、医学図書館のそれぞれの特性を生かした3館体制機能を強化し、常に学生、教職員及び地域市民のニーズの把握に努め、それに応える先進的で上質な利用者サービスを提供します。

（学術情報基盤の整備）

先端的情報通信技術を活用し、教育・研究を支える先進的な学術情報基盤を整備し、図書やデジタル資料等多様な学術情報資源の効率的な収集及び管理等に努めるとともに、最善のアクセス手段を提供します。

（学生支援）

学生の自学自習と自由な研究ならびに社会人としての自立を支えるために、学習・研究用図書及びキャリア教育や就職活動を支援する資料の充実を図り、快適な学習環境の整備に努めます。

（知の拠点）

東アジアにおける知の拠点として、金沢大学の知的研究成果を「金沢大学学術情報リポジトリ（KURA）」により蓄積し、国内外に発信します。

（知のクロスロード）

金沢大学が前身校及び本学ゆかりの先人たちから受け継いだ資産を守り、時間、空間を超えた知のクロスロード（交差点）として、知的資産の安定した提供及び保存管理体制を整備します。

（知の多様性）

地域社会や国際社会との多様な知の交流を促すため、地域社会との連携を積極的に進めるとともに、異なる文化的背景を持つ留学生・研究者へのサービスを充実します。

（図書館職員の志）

金沢大学附属図書館の基本理念と目標を実現するため、図書館職員は常に資質の向上に努めつつ、設備や施設の整備・充実を図ります。

（平成21年12月8日制定）

金沢大学附属図書館概要 2016

Kanazawa University Library : An Outline

目次

◆ご挨拶	1	◆入館者、館外貸出、複写サービス	11
◆2015年度の活動	2	◆レファレンス・サービス	11
◆沿革	5	◆施設の利用状況	11
◆組織と職員	6	◆市民へのサービス	
◆歴代附属図書館長	6	1. サービス内容	11
◆資料の収集と提供		2. 学外利用者数	11
1. 全学の蔵書数	7	◆図書館間の相互協力	
2. 図書年間受入冊数	7	1. 現物貸借サービス	12
3. 雑誌受入タイトル数	7	2. 文献複写サービス	12
4. 電子ジャーナル購入タイトル数	8	◆図書館経費	
5. データベース	8	1. 資料費	12
6. 視聴覚資料	8	2. 運営費	12
7. コレクション	9	◆施設	
8. 各種文庫	9	1. 中央図書館	13
9. 学術情報リポジトリ KURA	10	2. 自然科学系図書館	15
◆開館時間と開館状況		3. 医学図書館	16
1. 開館時間	10	4. 保健学類図書室	17
2. 開館状況	10	◆アクセスマップ / 問い合わせ	17

第3期中期目標・中期計画期間における 附属図書館



第2期中期目標・中期計画期間（平成22年度から27年度）で、大学の研究力強化、国際化、学修支援機能強化、資料の電子化への対応が求められる中、本学附属図書館は大きく変貌しました。

まず、スーパー・グローバル大学（SGU）創生支援事業採択大学の附属図書館として、「国際交流スタジオ」等の日本人学生と留学生の学びを通じた交流の場を全館で整備しました。また、図書館資料やパソコンなどを活用したグループ学習や多様でアクティブな学修スタイルを支援するための「ラーニング・コモンズ」を全館で整備しました。これらの施設には、学修相談や留学生支援を行う「ラーニング・アドバイザー」や「留学生ラーニング・コンシェルジュ」等の学修支援を担当する大学院生等を配置し、学生同士によるピア・サポート制度を開始しました。

資料整備面では、本学の研究基盤となる電子ジャーナル及びデータベースの購読タイトルの見直しを行いました。施設整備面では、中央図書館の空調設備やトイレ等の改修、医学図書館3階書庫の集密式書架の整備を行うなど、懸案事項だった多くの課題が解決されました。

そして、この期間の図書館運営の実施状況と課題をまとめるために、「自己点検」と「外部評価」を実施しました。特に、外部評価では、多くの項目について「概ね良好」との評価を受けました。しかしながら、「非常に良好」という項目はほとんど無く、評価委員からは「頑張っているが、もっと頑張り、リーディング図書館となってほしい」とのコメントが寄せられています。

このような6年間を経て、第3期中期目標・計画期間（平成28年度～33年度）がスタートしました。期間中においては、SGUさらには平成28年度概算要求で重点支援③を選択した大学に相応しい国際的かつ先駆的な附属図書館へのさらなる変貌が期待されています。

附属図書館を、留学生や社会人学生を含む全学生の毎日の学修活動の拠点とし、学生が自主的かつアクティブに課題に取り組むことのできる学修実践の場とします。TAや高度TAを含むTeaching staffのためのTeaching commons、そして、研究交流の場としてのResearch commonsの整備、さらには、各分野の研究活動をきめ細かく、深く支援する専門知識を持ったサブジェクトライブラリアンの育成プログラムの作成を目指します。一方、学生や教員のニーズに応える本学の教育・研究に真に不可欠な学生用図書や電子ジャーナル等の計画的な整備も必要です。本学の研究成果のオープンアクセス化の推進、世界に伍する研究大学としての海外大学図書館との連携など取り組むべき課題やアイデアは多数あります。

今図書館に求められていることは、従来からの機能を維持しながらも、学修・教育・研究を有機的に繋げ、そして支援する図書館へと変貌することなのです。もはや、それは“図書館”を超えているかもしれません。大学改革がどれほど進んでいるかを具現化するのが大学図書館であるとの認識で図書館職員一丸となって“超図書館”を目指します。

理事・副学長
附属図書館長 福森 義宏

2015年度の活動 Activity in the 2015 fiscal year

■ シンポジウム，講演会

開 催 日	名 称	講演者，パネリスト等（他機関）
平成27年 5月21日 （中央図書館 ブックラウンジ）	EUカフェ2015 「大学生なら知っておきたいEU経済の今」	佐藤 秀樹（人間社会研究域経済学経営学系准教授）
平成27年11月 9日 （中央図書館 AV室）	EU講演会 「ドイツ：第二次世界大戦末から今日まで」	ローベルト・フォン・リムシャ （ドイツ連邦共和国広報文化担当公使）
平成28年 1月15日 （中央図書館 AV室）	大学間連携共同教育推進事業 学都いしかわ・課題解決型グローバル人材育成システムの構築「図書館機能強化プログラム」ラーニング・サポート担当者研修 「学修支援スキルとコミュニケーション力を身につけよう」	中島 里奈（ミテモ株式会社）

■ イベント

期 間	名 称
平成27年 5月 ～11月 1日	第4回金沢大学附属図書館ECO学習コンクール
平成27年 4月30日～ 5月 1日	第9回附属図書館ブックリユース市（中央図書館）
平成27年 5月27日， 6月24日 7月22日，10月21日 11月18日，12月16日	第13回～18回図書館ビブリオバトル（中央図書館）
平成27年 6月22日～ 6月26日	第1回ブックリユース市 in 自然科学系図書館（自然科学系図書館）
平成27年 8月 7日	第4回金沢大学附属図書館ECO学習コンクール「金大生による“調べ学習”教室」（自然科学系図書館）
平成27年 8月10日～ 8月11日	サマー・アドベンチャー，とぼろトーク，教科書展＜オープンキャンパス＞（中央図書館）
平成27年10月 5日～10月29日	ブラタナスカフェ1周年感謝祭（医学図書館）
平成27年10月27日～11月19日	あなたが選ぶ北陸銀行文庫（中央図書館）
平成27年11月16日～11月17日	第10回附属図書館ブックリユース市（中央図書館）

■ 展示

期 間	名 称
平成27年 4月 7日～ 5月 9日	企画展示「仕組みを覗く」（自然科学系図書館）
平成27年 5月 8日～ 5月28日	EU資料展「EUについて基礎から学ぼう！」（中央図書館）
平成27年 6月 3日～ 6月30日	資料館アウトリーチ展 in 自然科学系図書館「学生が贈る企画展示＜植物図「館」＞」（自然科学系図書館）
平成27年 6月15日～ 7月12日	企画展示「“〇〇力”」（中央図書館）
平成27年 6月17日～ 7月12日	ミニ展示「追悼 高橋治さん」（中央図書館）
平成27年 7月 6日～ 8月21日	企画展示「氷の世界」（自然科学系図書館）
平成27年 8月10日～ 8月11日	特別展示「教科書展」＜オープンキャンパス＞（中央図書館）
平成27年 9月25日～11月 2日	企画展示「図書館で今すぐできるCBT・OSCE対策」（医学図書館）
平成27年 9月28日～11月 1日	企画展示「地震に備えよう！」（中央図書館）
平成27年10月 1日～10月24日	ミニ展示「あなたの“学び”を助ける本，紹介します。」（自然科学系図書館）
平成27年10月 5日～10月22日	「国際ガールズ・デー関連BOOK FAIR」（主催：金沢大学TABLE FOR TWO推進サークルEn2（えん） 協力：中央図書館）
平成27年10月23日～11月22日	企画展示「秋の夜長に三文豪！」（中央図書館）
平成27年11月 2日～11月21日	ECO学習コンクール入賞作品展（自然科学系図書館）
平成27年12月 2日 ～平成28年 1月 9日	企画展示「アインシュタインの業績」（自然科学系図書館）
平成27年12月 9日 ～平成28年 1月11日	学生企画展示「破かれた恋愛小説：恋愛小説紹介」（中央図書館）[金沢大学資料館との共催]
平成28年 1月18日～ 2月10日	企画展示「LA・LeCISのおすすめ図書」（自然科学系図書館）
平成28年 1月26日～ 2月12日	就職活動支援図書展「いざ，就活」（中央図書館）
平成28年 1月28日～ 2月12日	企画展示「ビブリオバトルで戦った本たち2015」（中央図書館）

■ 教員おすすめ図書コーナー（金大生のための読書案内 ― 教員から学生へ）

設置開始日	名 称	担 当 教 員
平成27年 5月 20日	第18回 感性を磨く昭和の名作文庫,視野を広げる平成の秀作新書	古畑 徹
平成28年 1月 4日	第19回 読書案内を書き、自分の読書傾向を知る	横川 正美

■ 講習会、オリエンテーション、ワークショップ

開 催 日	名 称	講 師
平成27年 4月21日/4月22日 (中央図書館/自然科学系図書館)	留学生のための図書館利用説明会	図書館職員
平成27年 5月 12日 (自然科学系図書館 AVホール)	SciFinder講習会	化学情報協会担当者
平成27年 5月 13日 (人社第1講義棟 206教室)	PsycInfo講習会	Wolters Kluwer Health / Ovid 担当者
平成27年 6月29, 30日, 7月1日 (中央図書館 ブックラウンジ)	レポート作成基礎講座	図書館職員
平成27年10月2日 (医学図書館 十全記念スタジオ)	EBMR利用講習会	Wolters Kluwer Health / Ovid 担当者
平成27年10月21,22日 (中央図書館/自然科学系図書館)	留学生のための図書館利用説明会	図書館職員
平成27年10月26日 (自然科学系図書館 AVホール/ 医学図書館 十全記念スタジオ)	Mendeley講習会	エルゼビア・ジャパン 担当者
平成27年10月26, 27, 28日 (中央図書館 オープンスタジオ)	卒論・レポートのための資料の集め方講座	図書館職員
平成27年11月12日 (保健学類コンピュータ実習室)	CINAHL講習会	EBSCO社 担当者
平成27年12月9,10日 (中央図書館 ブックラウンジ/ 中央図書館 オープンスタジオ)	レポート作成基礎講座	図書館職員
平成28年 2月9,10日 (医学図書館 十全記念スタジオ)	秘書さんのためのミニ講習会 図書館活用&文献入手法	図書館職員

■ 授業の講師

* 図書館職員が講師を分担し、図書館利用に関する講義を行っている。

授 業 科 目 (実施期間)	内 容	対 象
共通科目「大学・社会生活論」 (平成27年4月9日～5月1日)	図書館の紹介及び利用方法について、1回講義を行う。	1年生(1,792名)
共通科目「情報処理基礎」 (平成27年5月11日～5月28日)	図書館を利用した学術情報の検索方法について、1回または2回に分けて講義及び実習を行う。	1年生(1,792名)
人間社会学域共通科目「大学・学問論」(平成27年12月21日)	図書館の歴史について、1回講義を行う。	1年生(61名)
授業・ゼミ単位の講習会 (教員の要望に応じて各館で随時実施)	授業やゼミなどの1コマを使って、学術情報の検索方法などの講義及び実習を行う。 平成27年度開催回数 中央図書館 15回、医学図書館 1回 保健学類図書室 5回	-----



留学生のための
図書館利用説明会



ECO学習コンクール
「金大生による“調べ学習”教室」



ブックリユース市



「北陸銀行文庫」
寄付図書目録贈呈式

■ 式典

開 催 日	名 称
平成27年11月 1日	第4回金沢大学附属図書館ECO学習コンクール表彰式（自然科学系図書館）
平成28年 2月10日	「北陸銀行文庫」寄付図書目録贈呈式（中央図書館）

■ 出版物

名 称	内 容
附属図書館報こだま	186号(平成27年4月1日), 187号(平成27年7月31日), 188号(平成28年1月22日) を発行
附属図書館概要	2015年版（平成27年9月発行）
附属図書館ガイド（学内者用）	日本語版, 英語版（平成28年3月発行）

■ その他の特記事項

日 時	内 容
平成27年 8月 3日～ 9月18日	いしかわクールシェアスポットに参加
平成27年 8月17日～21日	トイレ改修工事に伴う臨時休館（中央図書館）
平成27年 8月22日～23日	いしかわ環境フェア2015に出展
平成27年10月 5日～ 2月10日	ラーニング・アドバイザー(LA), 留学生ラーニング・コンシェルジュ(LeCIS)の学修支援サービスを開始（中央図書館, 自然科学系図書館）
平成27年11月 4日	第3回金沢大学・石川県立大学ワークショップでビブリオバトルを実演
平成28年 1月28日～2月10日	早朝開館を試行（中央図書館）
平成28年 2月20日～28日	改装工事に伴う臨時休館（中央図書館）
平成28年 1月25日	東海北陸地区国立大学図書館協会学習支援ライブラリアンコンテスト受賞【優秀賞】

●ラーニング・アドバイザー（LA = Learning Adviser）

金沢大学教育改革GPの事業として、平成27年度後期から導入。本学の院生・学生をLAとして雇用し、対面による学修支援、学修支援に関するセミナー等の企画、附属図書館主催の学修支援業務の支援を行うもの。学生の授業時間外における自学自習の充実及び学修の質の高度化を意図している。

●留学生ラーニング・コンシェルジュ（LeCIS = Learning Concierge for International Students）

スーパーグローバル大学創成支援事業の一環として、平成27年度後期から導入。大学院生（主に留学生）をLeCISとして雇用し、留学生への学修支援の充実と就業体験によるコンシェルジュ自身の育成を意図している。

■ 図書館職員の他機関での貢献活動

開 催 日	名 称	担 当 者
平成27年 5月28日～29日	第86回日本医学図書館協会総会（日本科学未来館）〈発表〉	中央図書館係職員
平成27年 7月 9日～10日	第36回EUIセミナー（日本大学EU情報センター）〈発表〉	情報サービス課長
平成27年 9月16日～18日	平成27年度目録システム地域講習会（図書コース・名古屋大学）〈講師〉	図書情報係職員
平成27年 9月28日	平成27年度目録システム入門講習会（富山大学）〈講師〉	医学図書館係職員
平成28年 1月29日	平成27年度国立大学図書館協会シンポジウム（東京大学）〈業務支援〉	情報サービス課長

■ 図書館学生ボランティアとぼら Student Volunteer

附属図書館の利用促進を図るために、利用者へのサポートや各種イベントの企画を行う本学学生によるボランティアグループ。平成21年度から活動を開始した。学生用図書・ほん和か文庫の選書、推薦図書等の展示の企画・運営等の活動を行っている。

	人数
中央図書館	9

（平成28年3月31日現在）



学生選書ツアー

沿革 History

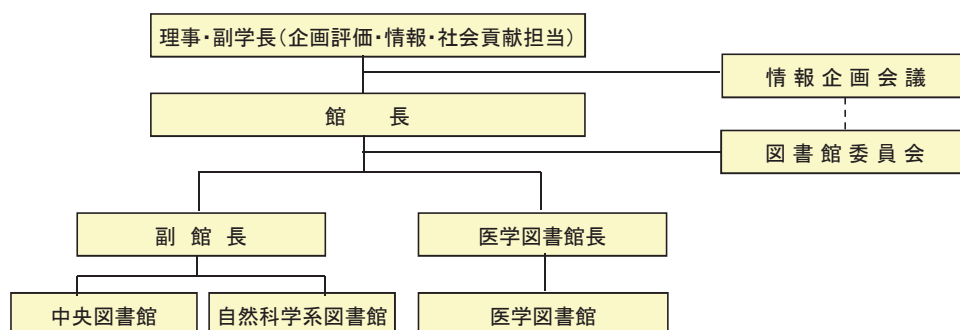
昭和24.	5	国立学校設置法の公布により、金沢大学が創設された。金沢医科大学附属図書館、第四高等学校、金沢工業専門学校、金沢高等師範学校、石川師範学校、石川青年師範学校及び金沢医科大学附属薬学専門部の各図書館を包括統合し、中央図書館、医学部分館、工学部分室、教育学部分室、理学部分室、法文学部分室、薬学部分室、金沢高師分室を設置した。中央図書館は暫定的に教養部内に置いた。
	25.	4 金沢城本丸に閲覧室及び事務室を新築し、三十間長屋を書庫とした中央図書館が開館した。暁烏文庫が寄贈された。暁烏文庫委員会規程が制定された。
	27.	3 金沢高師廃止とともに同分室も廃止した。
	35.	4 中央図書館司書係が目録係と閲覧係とに分離した。
	39	理学部の金沢城内移転にともない、理学部分室も城内に移転した。
	40.	3 金沢城二の丸に図書館棟が竣工し、8月から閲覧業務を開始した。
	44.	3 教養部分室を設置した。法文学部分室に第二整理係を新設した。同時に、中央図書館目録係を第一整理係に名称変更した。
	45.	12 閲覧室及び書庫の増築工事が竣工した。
	47.	1 工学部分室を工学部分館とした。
	50.	4 閲覧係から、参考係が分離した。
	59.	7 図書館専門員を配置した。
	60.	4 部課制を導入し、整理課及び閲覧課の2課体制とした。文・法・経済学部、教育学部、理学部、薬学部及び教養部の各分室を図書室とし、各図書室及び工学部分館配置職員は、組織上、中央図書館各係へ配置換えとした。第一整理係を和漢書目録係に、第二整理係を洋書目録係に名称変更した。総務係から受入係を分離した。学術情報係を新設した。
		8 文・法・経済学部図書室が中央図書館内に移転した。
	11	EC資料センター(現EUI情報センター)が設置された。
	63.	2 図書館業務の電算化を開始した。
	63.	4 課名を変更し、情報管理課及び情報サービス課とした。
平成元.	4	文・法・経済学部図書室の業務を統合し、洋書目録係は和漢書目録係と合併して目録係となった。雑誌係を新設し、学術情報係をシステム管理係に名称変更した。
	9	中央図書館の角間キャンパス移転が完了し、開館した。同時に、第一期総合移転期間中の経過措置として、旧中央図書館(丸の内図書館)も一部継続して開館することとなった。
	4.	4 情報管理課に図書館専門員を配置した。
	7	理学部の角間キャンパス移転にともない、理学部図書室の業務及び職員を統合した。
	8	旧中央図書館(丸の内図書館)を閉館した。
	9	教育学部の角間キャンパス移転にともない、教育学部図書室の業務及び職員を統合した。
	5.	9 教養部図書室が角間キャンパスに移転した。
	8.	4 教養部の改組にともない、教養部図書室の業務及び職員を統合した。
	9.	2 金沢市図書館の玉川、泉野両館と相互協力の覚書を締結した。
	10.	4 医療技術短期大学の医学部保健学科への改組にともない、同図書室の業務及び職員を医学部図書係に統合した。
	11.	4 事務組織の再編を行い、情報管理課に総務係、図書情報係、雑誌情報係、電子情報係の4係、情報サービス課に資料サービス係、参考調査係、相互利用係、工学部図書係の4係を置いた。
	12.	4 事務組織の一元化により、医学部図書係の職員を情報サービス課に統合した。
	14.	7 石川県公共図書館協議会と相互協力に関する協定を締結した。
	15.	4 情報管理課の係を、総務第一係、総務第二係、図書情報係、雑誌電子情報係に再編した。
	16.	3 薬学部の角間への移転にともない、自然科学研究科棟内に薬学部仮図書室を開室した。
	4	国立大学法人金沢大学発足にともない、事務組織を情報部に再編し、情報企画課に総務係、社会貢献係、図書情報係、雑誌情報係の4係、情報基盤整備課に情報化推進係、情報基盤システム係、事務情報システム係の3係、図書館サービス課に資料サービス係、参考調査係、相互利用係、医学情報サービス係、自然系情報サービス係の5係を配置した。
	17.	3 自然科学系図書館棟の竣工にともない、薬学部仮図書室を同棟内に移転した。
	4	自然科学系図書館を開館し、薬学部図書室を統合した。
		工学部分館を廃止し、自然科学系図書館小立野分室を開設した。
	8	自然科学系図書館小立野分室を閉室した。
	18.	4 情報部を再編し、情報企画課に総務係、情報企画係、コンテンツ第一係、コンテンツ第二係を、情報サービス課に中央図書館係、相互利用係、医学部分館係、自然科学系図書館係を配置した。
	20.	4 学域学類制発足にともない、医学部分館係を医学系分館係に名称変更した。
	23.	3 中央図書館にラーニング・コモンズ、カフェを設置した。
	23.	4 情報企画課の係を、総務係、図書情報係、雑誌・電子情報係に再編した。
	10	医学図書館の増改築工事にともない、病院旧外来診療棟に仮医学図書館を開館した。
	25.	3 医学図書館をリニューアル開館し、ラーニング・コモンズを設置した。
	26.	3 「金沢大学附属図書館、金沢美術工芸大学附属図書館及び金沢市図書館における貸出カードの共通使用に関する覚書」を締結した。
	26.	4 医学系分館係を医学図書館係に名称変更した。
	26.	10 医学図書館にカフェを設置した。
	27.	10 中央図書館、自然科学系図書館でラーニング・アドバイザー及び留学生ラーニング・コンシェルジュ制度を開始した。
	28.	3 自然科学系図書館にラーニング・コモンズを設置した。中央図書館にラーニング・コモンズを増設した。
		医学図書館3階に集密書架を設置した。

組織と職員 Organization and the Staff

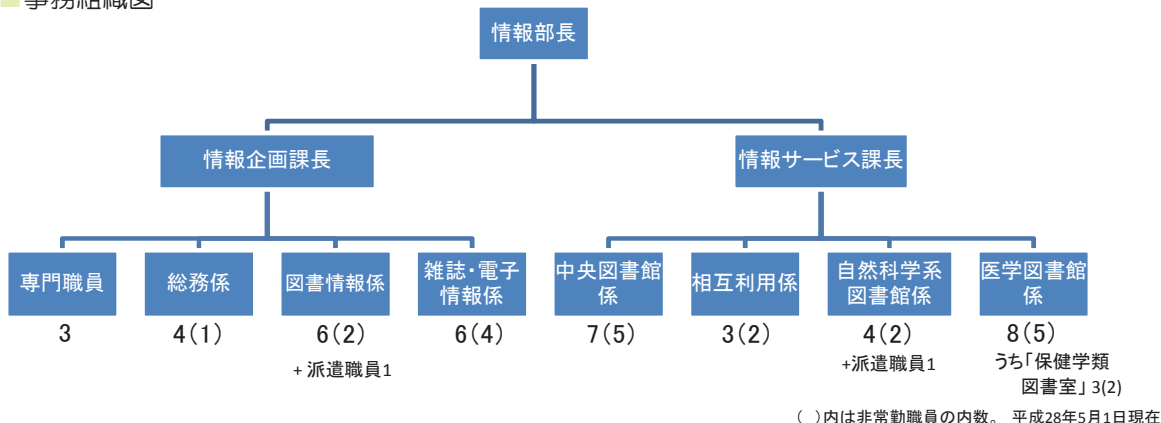
■ 館長

- ・附属図書館長 福森 義宏（理事（企画評価・情報・社会貢献担当）・副学長）
- ・附属図書館副館長 志村 恵（人間社会研究域・教授）
- ・附属図書館医学図書館長 伊藤 秀一（理工研究域・教授）
- 尾崎 紀之（医薬保健研究域・教授）

■ 運営組織図



■ 事務組織図



歴代附属図書館長 Directors

初代	神保 龍二（法文・教授）	昭和 25. 1 ～ 27. 1
2	小原 度正（法文・教授）	27. 1 ～ 32. 12
3	増井 経夫（法文・教授）	33. 1 ～ 38. 1
4	石橋 雅義(学長・事務取扱)	38. 2 ～ 38. 11
5	松山 昇（理・教授）	38. 12 ～ 42. 4
6	清水忠次郎（教養・教授）	42. 5 ～ 44. 4
7	宮 孝一（法文・教授）	44. 5 ～ 48. 3
8	新谷賢太郎（教育・教授）	48. 4 ～ 50. 3
9	木羽 敏泰（理・教授）	50. 4 ～ 52. 3
10	木戸 睦彦（教養・教授）	52. 4 ～ 54. 3
11	松山 昇（理・教授）	54. 4 ～ 56. 3
12	進藤 牧郎（経済・教授）	56. 4 ～ 58. 3
13	堀 尚一（理・教授）	58. 4 ～ 60. 3

14	柴原 正雄（工・教授）	60. 4 ～ 61. 3
15	金崎 肇（文・教授）	61. 4 ～ 63. 3
16	瀬嵐 哲夫（教育・教授）	63. 4 ～ 平成 2. 3
17	玉井 龍象（経済・教授）	平成 2. 4 ～ 4. 3
18	島田 昌彦（文・教授）	4. 4 ～ 6. 3
19	小堀 為雄（工・教授）	6. 4 ～ 8. 3
20	橋本 哲哉（経済・教授）	8. 4 ～ 12. 3
21	和田敬四郎（理・教授）	12. 4 ～ 16. 3
22	橋本 哲哉（理事・副学長）	16. 4 ～ 18. 3
23	鹿島 正裕（法・教授）	18. 4 ～ 20. 3
24	柴田 正良（人間社会研究域・教授）	20. 4 ～ 26. 3
25	古畑 徹（人間社会研究域・教授）	26. 4 ～ 28. 3
26	福森 義宏（理事・副学長）	28. 4 ～

資料の収集と提供 Acquisition & Provide of Scholarly Information

1. 蔵書数 Library Holdings

管理担当館	図 書 (冊)					雑 誌 (種)		
	和	洋	計	図書館所蔵	開架	和	洋	計
中央図書館	880,916	314,115	1,195,031	636,217	161,495	12,491	4,012	16,503
自然科学系図書館	199,238	208,980	408,218	350,409	48,651	4,015	6,959	10,974
医学図書館	98,652	145,289	243,941	131,640	15,221	4,422	3,157	7,579
保健学類図書室	35,423	9,061	44,484	42,743	42,743	744	260	1,004
合計	1,214,229	677,445	1,891,674	1,161,009	268,110	21,672	14,388	36,060

平成28年3月31日現在

2. 図書年間受入冊数 Annual Acquisitions of Books

	購 入			寄 贈			その他			合 計		
	和	洋	計	和	洋	計	和	洋	計	和	洋	計
中央図書館	8,661	1,031	9,692	1,125	75	1,200	744	198	942	10,530	1,304	11,834
自然科学系図書館	2,627	494	3,121	192	111	303	130	562	692	2,949	1,167	4,116
医学図書館	861	158	1,019	80	2	82	216	165	381	1,157	325	1,482
保健学類図書室	527	64	591	389	0	389	105	22	127	1,021	86	1,107
合計	12,676	1,747	14,423	1,786	188	1,974	1,195	947	2,142	15,657	2,882	18,539

注) その他は製本雑誌。

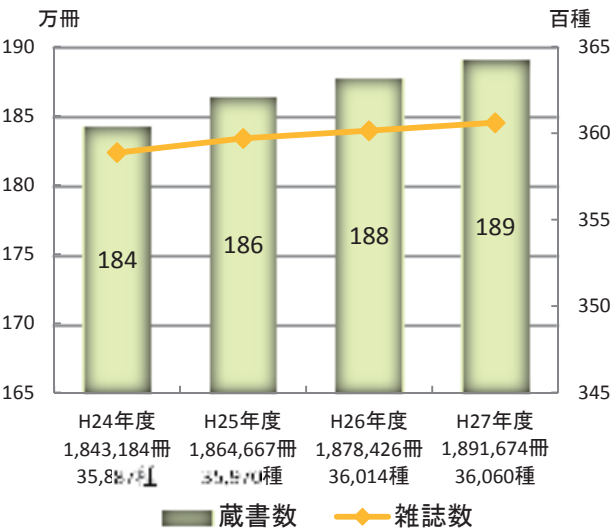
平成27年度実績

3. 雑誌受入タイトル数 Annual Acquisitions of Periodicals

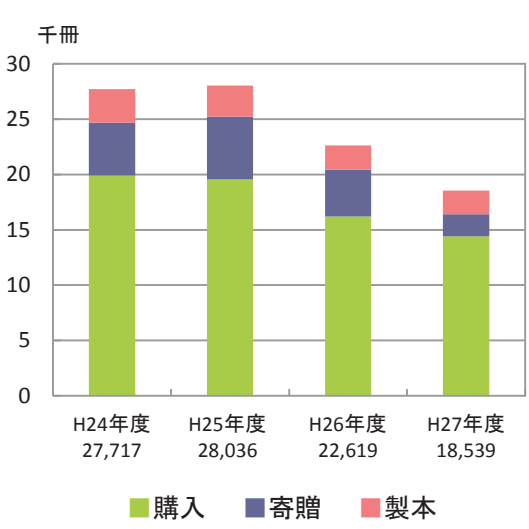
	購 入			寄 贈			その他			合 計		
	和	洋	計	和	洋	計	和	洋	計	和	洋	計
中央図書館	534	392	926	2,342	134	2,476	8	4	12	2,884	530	3,414
自然科学系図書館	176	100	276	789	133	922	10	2	12	975	235	1,210
医学図書館	173	131	304	646	0	646	4	2	6	823	133	956
保健学類図書室	68	15	83	143	3	146	0	0	0	211	18	229
合計	951	638	1,589	3,920	270	4,190	22	8	30	4,893	916	5,809

注) その他は新聞(購入のみ)。

平成28年3月31日現在



年度別図書蔵書数・雑誌所蔵タイトル数



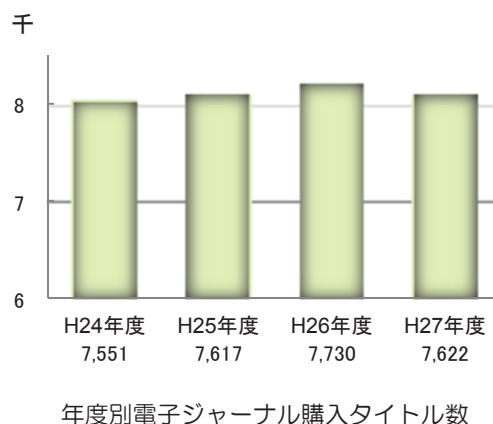
年度別図書受入冊数

4. 電子ジャーナル購入タイトル数 Annual Acquisitions of Periodicals

電子ジャーナル購入タイトル数

パッケージ名	タイトル数 (種)
Science Direct	2,244
Springer-Link	1,640
Wiley Online Library	1,436
メディカルオンライン	1,130
Cambridge Journals	339
Oxford Journals	259
JSTOR	117
PsycArticles	97
LWW Fixed 50	50
GeoScienceWorld	47
ACS	46
ASCE	36
その他	181
合計	7,622

平成28年3月31日現在



5. データベース Online Databases

名 称
医中誌WEB
化学書資料館
聞蔵IIテキスト for Libraries
ジャパンナレッジLib
日経テレコン21
理科年表プレミアム
CINAHL
CiNii
Econlit
Evidence Based Medicine Reviews
GeoRef

名 称
JCR on Web
MAGAZINE PLUS
MathSciNet
PressReader
SciFinder
Scopus
TKCローライブラリー・ロースクール
UpToDate
Web of Science
Westlaw International

平成28年3月31日現在

6. 視聴覚資料 Audio-visual Materials

所蔵タイトル数

(点)

	マイクロ フィルム	マイクロ フィッシュ	カセット テープ	ビデオ テープ	CD	LD	DVD	レコード	スライド	CD-ROM	その他	合計
中央図書館	829	198	15	1,561	2,265	281	1,188	11	0	206	14	6,568
自然科学系図書館	0	0	0	170	20	14	441	0	0	92	4	741
医学図書館	0	0	2	77	0	5	267	0	11	49	34	445
保健学類図書室	0	0	0	43	4	0	184	0	103	10	0	344
合計	829	198	17	1,851	2,289	300	2,080	11	114	357	52	8,098

注) 他はDVD-ROM, MD等。

平成28年3月31日現在

視聴覚機器保有台数

(台)

	マイクロ リーダー	テープ リーダー	ビデオ リーダー	LD プレーヤ	ブルーレイ プレーヤ	DVD プレーヤ	レコード プレーヤ	映写機	スライド プロジェクタ	プロジェクタ	拡大機	合計
中央図書館	4	2	10	4	3	11	1	1	1	6	2	45
自然科学系図書館	0	0	11	0	1	12	0	0	0	6	1	31
医学図書館	0	0	0	0	2	2	0	0	0	4	1	9
保健学類図書室	0	0	1	0	0	1	0	0	0	0	1	3
合計	4	2	22	4	6	26	1	1	1	16	5	88

注) 映像複合機は重複して数えた。

平成28年3月31日現在

7. コレクション Collections

コレクション名
Annual Reports of the Major American Companies, 1891-1987. (米国大企業年次報告書集成) マイクロフィルム版
AEMB : Advances in Experimental Medicine and Biology. Vol. 204, 222-224, 226-338. 1986-1993. (実験医学・生物学の進歩 自然科学系図書館に配置)
Archives Parlementaires. 1787-1860. (フランス革命期議会議事録) ※昭和57
Early English Manuscripts in Facsimile. 1951-1993. (初期英語写本複製版) ※平成6
Financial Times. 1888-1987. (フィナンシャル・タイムズ紙) マイクロフィルム版 ※昭和63
Hansard : Great Britain Parliamentary Debates. 1066-1981. (ハンサード英国議会議事録)
International Law. (国際法研究文献コレクション) マイクロフィルム版 ※平成2
National Reporter System. (米国判例大系)
Recueil Dalloz Sirey. 1788-1974. (ダロー・シレー判例集) ※昭和53
Stenographische Berichte über die Verhandlungen des Deutschen Reichstages. Bd. 200 (1904) - 460 (1942). (ドイツ帝国議会議事録)
United Nations Treaty Series. 1946-1976. (国際連合条約集) ※昭和60
Verhandlungen des Deutschen Bundestages. 1949-1980. (ドイツ連邦議会議事録) ※昭和57
West Annotated State Statutes. 1939-1980. (注釈付米国諸州法令集) ※昭和55
西洋古典文学コレクション(ギリシア文学・ラテン文学に関する原文テキスト, 注釈書, 研究書)
ビザンツ研究資料コレクション(アテネ大学故ニコラス・イコノミデス教授旧蔵書)
景印文淵閣四庫全書. 台北. 台湾商務印書館
正統道蔵. 台北. 芸文印書館
西藏大蔵経. 影印北京版
東寺百合文書. 京都府立総合資料館蔵. A4版引伸.
敦煌宝蔵. 台北. 新豊出版公司
百部叢書集成. 台北. 芸文印書館
本邦商業会議所資料. マイクロフィルム版 ※平成2
明治前期産業発達史資料. 明治文献刊行会

注)※印は大型コレクション/設置年度。

8. 各種文庫 Special Collections

文庫名	内 容	数量 (冊)
暁 烏 文 庫	石川県白山市北安田町浄土真宗明達寺住職、暁烏敏師旧蔵の寄贈図書。各方面に亘る膨大な蔵書であるが、このうち、13,500冊が仏教関係図書である。	49, 124
阿 閉 文 庫	元金沢英和学校校長で、エスペラント語を広めたことでも知られる畜産業家阿閉政太郎氏寄贈の蔵書。	245
井 田 文 庫	教育者、井田竹治氏の収集による浄瑠璃本のコレクション(享保9年～天保8年)で、昭和25年12月、本学に寄贈された。	111
浦 井 文 庫	第四高等学校名誉教授、浦井鏗一郎氏及び同教授記念事業会寄贈の図書。主として西洋史に関する文献が収められている。	487
金 戸 文 庫	元県立中学校数学教諭、金戸貞敬氏の寄贈による和算書のコレクション。	500
岸 文 庫	元第四高等学校教授、元金沢大学講師、岸重次氏の旧蔵にかかる英語、英文学関係の寄贈図書。語学以外の資料は金沢市立図書館に寄贈。	1, 001
駒 井 文 庫	元第四高等学校教授、駒井徳太郎氏寄贈の蔵書。加賀藩刊行の図書や、郷土人の資料も備えているが、その中核をなすものは経書類である。	5, 492
鈴 木 文 庫	本学名誉教授、鈴木直治氏寄贈の古代漢語に関する漢籍を中心としたコレクション。	5, 075
北 条 文 庫	元第四高等学校校長、元学習院院長、北条時敬氏寄贈の蔵書。江戸期の写本が主。	1, 713
宮 本 文 庫	元金沢大学助教授、元滋賀大学学長で同大学・大阪市立大学名誉教授、宮本憲一氏寄贈の資料。経済学、財政学、環境問題を中心とするコレクション。	7, 562
用和堂文庫	旧加賀藩礼法指南役、渡辺家寄贈の蔵書。礼法及び有職故実に関する資料。	919
和 田 文 庫	元法文学部教授、和田三良氏(専門：経済学史)寄贈の蔵書。経済学及び法文系の図書が中心。	1, 647
青 島 文 庫	第一次世界大戦後、ドイツ租借地青島にあったドイツ官有及び膠州(こうしゅう)図書館等に所蔵されていた書籍のうち、第四高等学校が配付をうけたもの。	354

9. 学術情報リポジトリ KURA

Kanazawa University Repository for Academic Resources

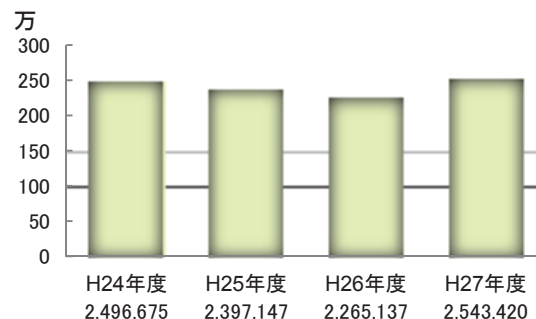
- 学術情報リポジトリKURA は、本学の教職員等が教育・研究活動の結果として生み出した学術成果を電子的に保存し、インターネット上で公開するシステムである。平成18年6月サービス開始。

資料種類別登録件数 (件)

	合 計
学術雑誌論文	7,761
学位論文	579
紀要論文	19,948
会議発表論文	1,073
会議発表用資料	261
図書	162
研究報告書	1,367
一般雑誌記事	1,042
その他	6,372
合計	38,565

平成28年3月31日現在

ダウンロード件数



年度別ダウンロード件数

開館時間と開館状況 Library Hours and Days of Operation

1. 開館時間 Library Hours

	中央図書館		自然科学系図書館		医学図書館		保健学類図書室	
通常開館	平日	8:45-22:00	8:45-22:00		8:30-22:00		8:45-22:00	
	土曜日	9:00-17:00	10:00-17:00		10:00-16:00		10:00-17:00	
	日曜日	9:00-17:00	休 館		休 館		休 室	
休業期 開 館	平日	8:45-17:00	8:45-17:00		8:30-22:00		8:45-17:00	
	土曜日	休 館	休 館		10:00-16:00		休 室	
	日曜日	休 館	休 館		休 館		休 室	

平成28年4月現在

2. 開館状況 Days of Operation per Year

	中央図書館			自然科学系図書館			医学図書館			保健学類図書室		
	平日	土曜	日・祝	平日	土曜	日・祝	平日	土曜	日・祝	平日	土曜	日・祝
開館総日数 (日)	229	33	36	238	35	7	235	45	20	234	33	1
開館総時間数 (時間)	3,286.25			3,152.50			3,455.75			3,103.50		

注1) 中央図書館の祝日開館は7/21, 11/3, 1/11

注2) 自然科学系図書館の祝日開館は7/20

注3) 医学図書館の平日の数字は短縮開館を含む。祝日開館は7/20, 1/11

注4) 保健学類図書室の祝日開館は2/11

平成27年度実績

入館者，館外貸出，複写サービス

Number of Visitors, Circulation and Photocopy Service

	入館者 (人)	1日平均 入館者数 (人)	館外貸出 (冊)				1人当たりの年間貸 出冊数 (冊)		複写サービス (件)			
			学生	教職員	学外者	合計	学生	教職員	学内者 私費	学外者 私費	学内者 公費	合計
中央図書館	393,746	1,321	60,545	6,712	3,586	70,843	5.8	2.5	1,243	584	226	2,053
自然科学系図書館	141,341	505	29,302	3,313	933	33,548	2.8	1.2	356	244	403	1,003
医学図書館	158,166	527	7,982	2,194	451	10,627	6.6	1.4	299	270	451	1,020
保健学類図書室	63,238	236	13,445	1,474	694	15,613	10.8	14.7	150	54	0	204
合計	756,491		111,274	13,693	5,664	130,631	8.6	3.2	2,048	1,152	1,080	4,280

平成27年度実績

注) 複写サービスは，図書館内に所蔵する資料の来館複写受付件数。

レファレンス・サービス

Reference Services

	利用者別内訳 (人)				内容別内訳 (件)				
	学内者		学外者	合計	文献所在 調査	事項 調査	利用 指導	その他	合計
	学生	教職員							
合計	2,676	523	638	3,837	982	48	2,513	294	3,837

平成27年度実績

施設の利用状況

Use of Special Facilities

	AV室		グループスタジオA+B		マイクロ資料室		オープンスタジオ(予約利用)		ブックラウンジ(イベント利用)		合計	
	回	人	回	人	回	人	回	人	回	人	回	人
中央図書館	263	2,838	875	5,099	39	42	57	611	37	1,356	1,271	9,946
	AVホール		演習室		グループ学習室		研究個室		貴重資料閲覧室		合計	
	回	人	回	人	回	人	回	人	回	人	回	人
自然科学系図書館	230	5,823	248	1,704	717	1,922	795	807	0	0	1,990	10,256
	十全記念スタジオ		グループスタジオ		研究個室		オープンスタジオ(予約利用)		ブックラウンジ(イベント利用)		合計	
	回	人	回	人	回	人	回	人	回	人	回	人
医学図書館	129	4,811	696	3,051	678	678	0	0	11	230	1,514	8,770

平成27年度実績

市民へのサービス

Library Services for the Public

1. サービス内容 Service Contents

附属図書館では，広く学外にもサービスを提供している。

また，県内図書館と連携し，平成15年9月に県立図書館協力車を利用した資料の受け渡しサービスの開始，平成26年度に金沢市図書館及び金沢美術工芸大学附属図書館の利用券を当館の利用券として使うことができるカード共通使用化の開始など，利用者の便宜を図っている。

サービスの範囲	図書館内に所蔵している資料の閲覧，複写，貸出※
利用できる資料	中央図書館，自然科学系図書館，医学図書館及び保健学類図書室に所蔵する図書・雑誌等

※資料の貸出 北陸3県に在住，または石川県に通勤・通学する市民，本学の卒業生，本学の元職員に対して，窓口での貸出を行っている。

2. 学外利用者数 Number of Public Visitors

	(人)			
	学生	研究者	その他	合計
中央図書館	229	69	1,470	1,768
自然科学系図書館	41	68	468	577
医学図書館	26	14	223	263
保健学類図書室	15	4	104	123
合計	311	155	2,265	2,731

平成27年度実績

図書館間の相互協力 Interlibrary Loan Services

1. 現物貸借サービス Interlibrary Loan

(冊)

	国 内				国 外		合 計	
	大学図書館		その他		貸出	借受	貸出	借受
	貸出	借受	貸出	借受				
合計	623	652	522	616	0	2	1,145	1,270

平成27年度実績

2. 文献複写サービス Photocopying

(件)

	国 内				国 外		合 計	
	大学図書館		その他		受付	依頼	受付	依頼
	受付	依頼	受付	依頼				
合計	3,236	3,185	372	458	53	20	3,661	3,663

平成27年度実績

図書館経費 Library Expenditure

1. 資料費 Expenditure for Materials

(千円)

	学内経費		外部資金・寄付金その他		合 計		
	図書館備付	研究室備付	図書館備付	研究室備付	図書館備付	研究室備付	計
中央図書館	267,434	40,218	163	20,610	267,597	60,828	328,425
自然科学系図書館	12,654	25,281	1,841	9,518	14,495	34,799	49,294
医学図書館	9,048	19,360	1,082	13,993	10,130	32,354	42,484
保健学類図書室	3,095	3,700	15	1,313	3,109	5,013	9,122
合計	292,231	87,559	3,100	45,435	295,331	132,994	428,326

※千円未満で四捨五入しているため、合計値が一致しない場合があります。

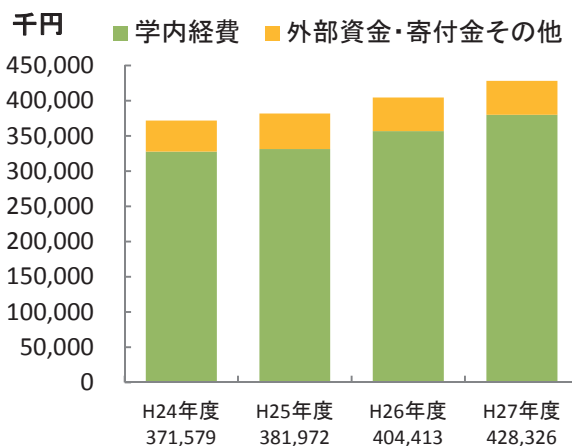
平成27年度実績

2. 運営費 Expenditure for Maintenance and Equipment

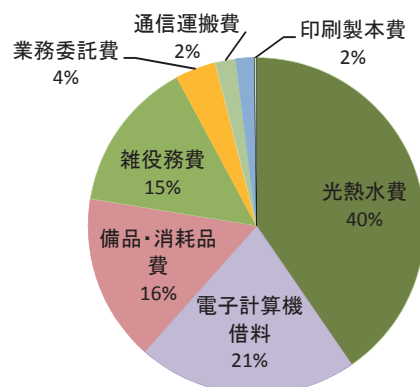
(千円)

	特別管理経費+図書館事業費	その他の経費	受託事業経費	合 計
合計	54,767	76,466	0	131,233

平成27年度実績



年度別資料費



特別管理経費+図書館事業費 費目別割合
54,767千円

施設 Facilities

1. 中央図書館 Central Library

平成元年7月竣工
10,456㎡ 座席数 1,072

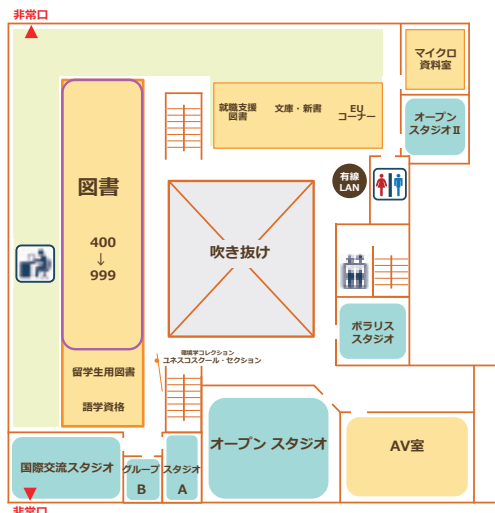
3F 2,167㎡

開架図書

就職支援図書、文庫・新書コーナー、EU資料
留学生用図書、語学資格コーナー
留学支援図書、多読リーダー(国際交流スタジオ内)
学習支援文庫(オープンスタジオ内)
ユネスコスクール・セクション(環境学コレクション)

施設

AV室
オープンスタジオ
オープンスタジオⅡ
ポラリススタジオ
国際交流スタジオ
グループスタジオA
グループスタジオB
マイクロ資料室



●就職支援図書

学生の就職活動を支援するため、就職に役立つ図書約1,600冊を配架。

●留学生用図書

留学生の学習を支援するため、日本語学習や日本事情に関する図書を中心に約5,000冊を配架。

●EU(欧州連合)情報センター

官報、委員会資料、ドキュメント、調査報告書、統計などのEU公式刊行物を配架。昭和60年11月設置。

●語学資格コーナー

TOEICやIELTS、中国語検定など、語学資格の学習用資料約1,000冊を配架。

●ユネスコスクール・セクション(環境学コレクション)

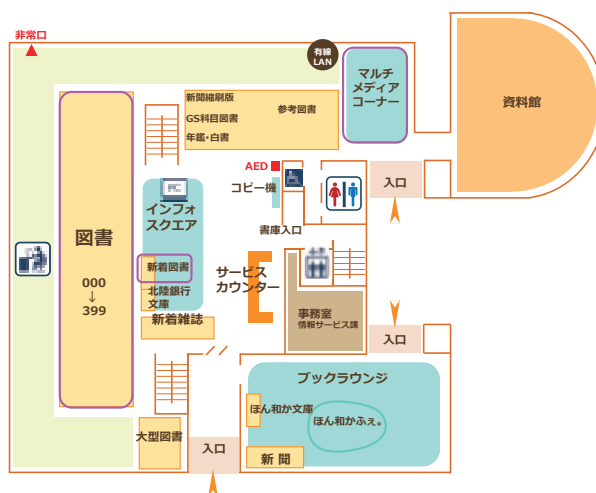
環境学コレクション収集の一環として、平和や国際的な連携を実践するユネスコスクールやESD(Education for Sustainable Development 持続可能な社会づくりの担い手を育む教育)に関する報告書や事例集、図書などを配架。平成24年7月設置。

2F 2,760㎡

開架図書、参考図書、新着雑誌
新聞縮刷版(過去4年)、視聴覚資料

北陸銀行文庫

施設 サービスカウンター
ブックラウンジ
インフォスクエア
マルチメディア・ラーニングスペース



●マルチメディア・ラーニングスペース

CD、DVD等のメディアと視聴機器を設置している。Asia Satも視聴できる。

●教員おすすめ図書

教員から学生へ向けての読書案内コーナー。担当教員の紹介は、教員から教員へリレー形式で行われている。

●北陸銀行文庫

本学と北陸銀行との間で交わされた「包括的連携協力協定に関する覚書」による連携事業の一つとして、北陸銀行から、学生のキャリア教育および就職活動支援に資する図書が寄付されている。平成20年12月設置。

■ラーニング・コモンズ Learning Commons■

グループ学習やプレゼンテーション練習など，学生の自学自習，能動的学習のためのスペース
平成22年4月に開設，平成28年3月増設*。

●オープンスタジオほか(3階)

オープンスタジオ，オープンスタジオⅡ*，国際交流スタジオ*

ポラリススタジオ*，グループスタジオA・B

オープンスタジオには「学習支援文庫」，

国際交流スタジオには「留学支援図書」「多読リーダー」を配架



国際交流スタジオでの
英会話イベント



グループスタジオ A・B



ブックラウンジ

●ブックラウンジ(2階)

カフェ(ほん和かふえ。)，ギャラリーα，ほん和か文庫，
イベントスペース，新聞(当月分)，TV(CNN，BSなど)

●インフォスクエア(2階)

PC，北陸銀行文庫，とぼらによる選書コーナー，
新着図書，新着雑誌



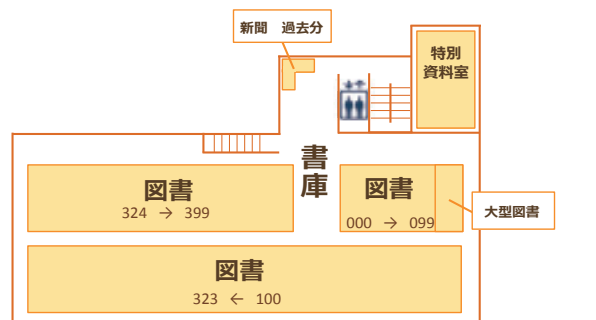
インフォスクエア

1F

2,608㎡

和書，洋書
新聞(過去6カ月)
各種コレクション

施設 特別資料室



BF

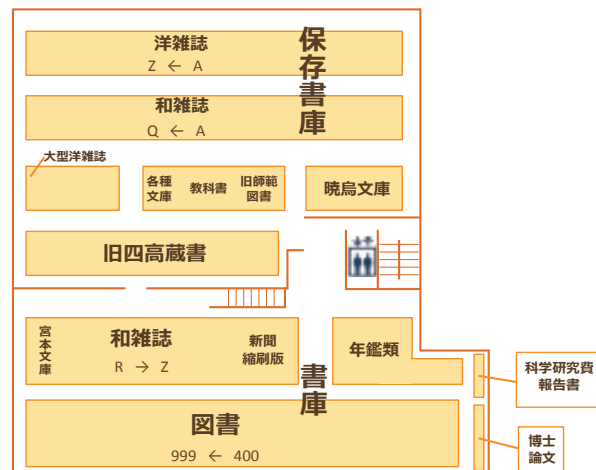
2,921㎡

地階書庫

和書，洋書，雑誌，新聞縮刷版，年鑑類
各種コレクション

保存書庫

雑誌
前身校蔵書(四高，師範など)
各種コレクション，各種文庫



2. 自然科学系図書館 Natural Science and Technology Library

主に理工学域、医薬保健学域薬学類・創薬科学類、自然科学研究科、医薬保健学総合研究科の学生・教職員に対してサービスを行っている。

平成17年4月開館

6,513㎡ 座席数 691

図書館棟は、福利厚生施設や各科共通の会議室から構成される複合施設となっている。

2F

1,137㎡

環境学コレクション

施設 貴重資料室

●環境学コレクション

本学の“学士・修士一貫の環境教育”の基本資料とするため、平成22年度から収集を開始した。約4,800点の資料を配架している。また、平成23年4月にはAVブースも併設した。

1F

2,046㎡

雑誌（最近10年）、北陸銀行文庫
留学生用図書、留学支援図書

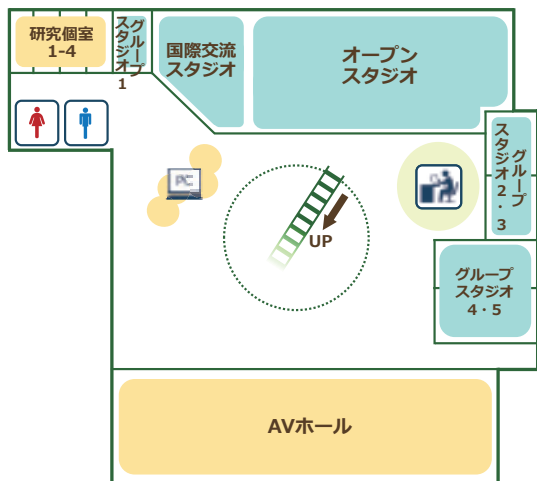
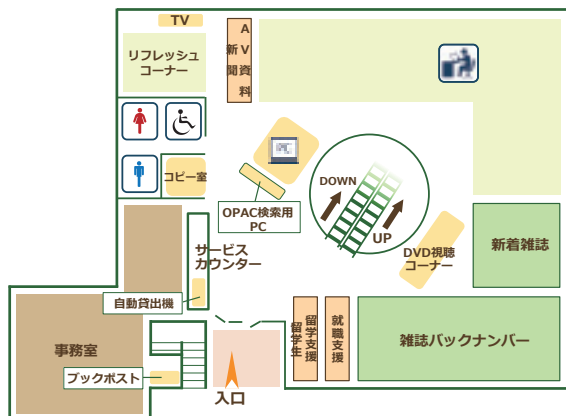
施設 サービスカウンター
自動化書庫出納口

●就職支援図書

学生の就職活動を支援するため、就職に役立つ図書約600冊を配架している。

●留学生用図書

留学生の学習を支援するため、日本語学習や日本事情に関する図書を中心に約1,000冊を配架している。



G1F

1,026㎡

AVホール
オープンスタジオ、国際交流スタジオ
グループスタジオ1～5
研究個室1～4

●ラーニング・コモンズ

オープンスタジオ、国際交流スタジオ、グループスタジオ
学生の自学自修を支援するスペース。平成28年3月設置。



オープンスタジオ

G2F

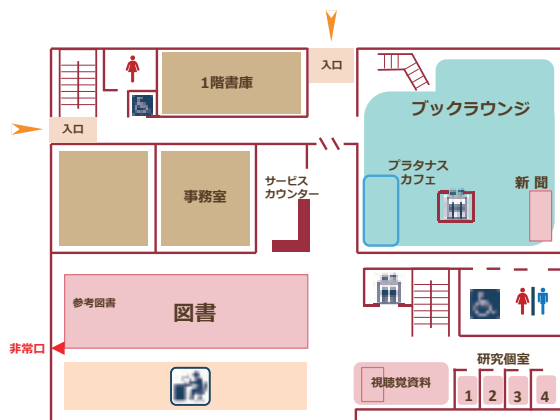
2,304㎡

施設 資料保管庫

3. 医学図書館 Medical Library

宝町・鶴間キャンパスにあり、主に医学類、医薬保健学総合研究科、附属病院の学生・教職員に対してサービスを行っている。

昭和45年6月開館
平成25年3月増改築
3,186㎡ 座席数 343



1F 1,190㎡

開架図書、参考図書、視聴覚資料、北陸銀行文庫

施設 サービスカウンター
ブックラウンジ
研究個室

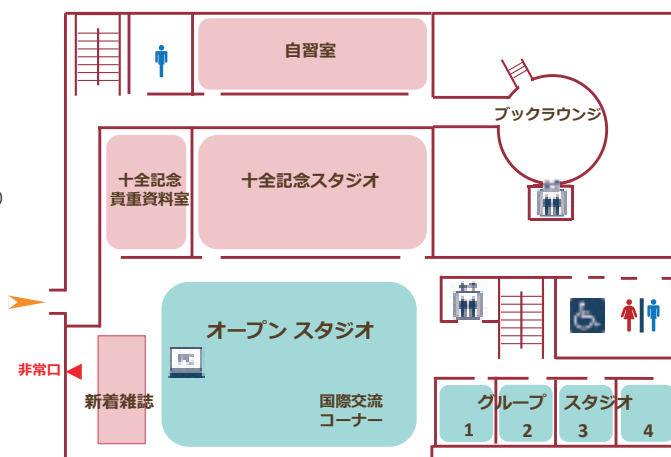


1F閲覧エリア

2F 989㎡

新着雑誌

施設 オープンスタジオ
国際交流コーナー（平成28年3月設置）
PC
十全記念スタジオ
十全記念貴重資料室
グループスタジオ
自習室

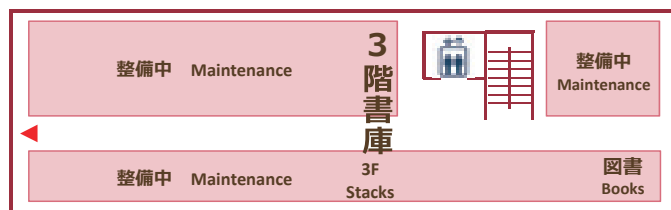


3F 503㎡

別置図書

施設 書庫

非常口
Emergency Exit



4F 503㎡

雑誌

施設 書庫

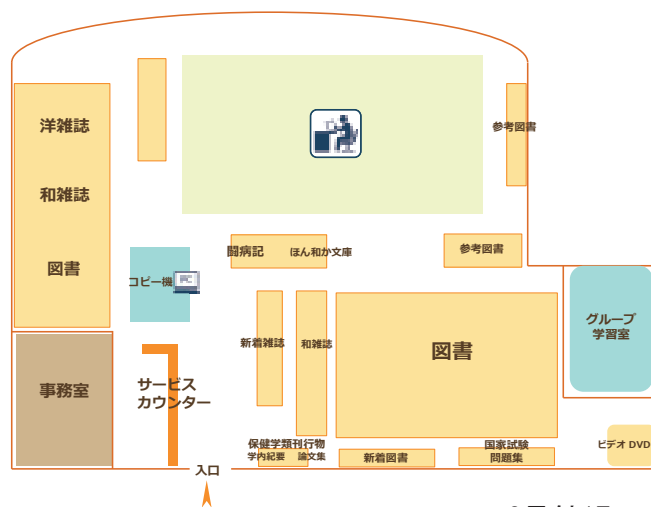
非常口
Emergency Exit



4. 保健学類図書室 School of Health Science Library

宝町・鶴間キャンパスにあり、主に保健学類、医薬保健学総合研究科の学生・教職員に対してサービスを行っている。

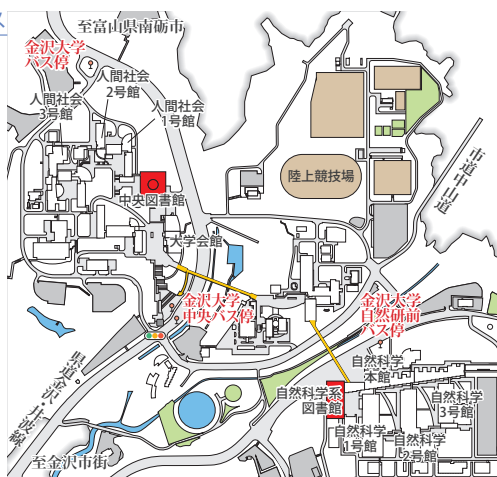
平成12年4月移転開館
356㎡ 座席数 58



3号館1F

アクセスマップ Access Map

角間キャンパス



宝町・鶴間キャンパス



●キャンパスへのアクセス

<http://www.kanazawa-u.ac.jp/university/access/index.html>

問い合わせ Contact List

中央図書館	〒920-1192 金沢市角間町 (情報企画課) FAX 234-4050 (情報サービス課) FAX 264-5208	情報企画課 総務係 264-5216 mail: insomu@ 図書情報係 264-5206 mail: intosyo@ 雑誌・電子情報係 264-5207 mail: inzassi@	情報サービス課 中央図書館係 264-5211 mail: etsuran@ 相互利用係 264-5212 mail: ill@
	自然科学系 図書館 〒920-1192 金沢市角間町	自然科学系図書館係 264-6554	FAX 264-6553 mail: nst-lib@
医学図書館	〒920-8640 金沢市宝町13番1号	医学図書館係 265-2141	FAX 234-4211 mail: igakusv@
保健学類 図書室	〒920-0942 金沢市小立野5丁目11番80号	265-2518	FAX 234-4355 mail: htosho@

※ 市外局番は076です。

※ メールアドレスは,@以下にadm.kanazawa-u.ac.jpを加えてください。

(表紙) 儀式風俗図絵 『七夕：乞巧奠(きこうでん)』

図は、武家の女性とその女兒が、竹を立て、詩歌を書いた短冊、糸巻、琵琶を置いて香を焚き、たらいの清水に星を映して乞巧奠（七夕祭）をしている様子。乞巧奠は、牽牛・織女の伝説にあやかって裁縫の上達を祈る祭。

儀式風俗図絵

近世の加賀藩における1年間の行事や風俗について描いた絵図
巖 如春(いわお じょしゅん)筆

如春は大正から昭和期に活躍した町絵師、郷土史家。

金沢大学附属図書館概要 2016

平成28年8月発行

編集・発行 金沢大学附属図書館

〒920-1192 金沢市角間町

電話 (076) 264-5200

FAX (076) 234-4050

ホームページアドレス

<http://library.kanazawa-u.ac.jp/>

※この印刷物は再生紙を使用しています。

Kanazawa University Library : An Outline