

金沢大学附属図書館概要



2015

Kanazawa University Library : An Outline

金沢大学附属図書館の基本理念と目標

金沢大学附属図書館は、かつて加賀金沢を「天下の書府」と言わしめたこの地の学問に対する深い情熱と、流行におもねることなく伝統美を斬新な意匠で織り上げてきた繊細な感性とを己のものとして受け継ぎ、本学の学術情報の揺るぎなき礎となって、すべての利用者にきめ細やかな支援を提供することを目指します。

すなわち、金沢大学附属図書館の使命は、金沢大学憲章に謳われた「地域と世界に開かれた教育重視の研究大学」という本学の理念を支え、「卓越した知の創造」と学生の「自学自習」を促進するために、学術情報資源の収集、整理、保存、発信に力を注ぐとともに、一冊の本、一人の利用者たりともおろそかにしない万全のサービスを具体化することに他なりません。そのため、金沢大学附属図書館は、以下の目標の実現を目指します。

（利用者志向のサービス）

中央図書館、自然科学系図書館、医学図書館のそれぞれの特性を生かした3館体制機能を強化し、常に学生、教職員及び地域市民のニーズの把握に努め、それに応える先進的で上質な利用者サービスを提供します。

（学術情報基盤の整備）

先端的情報通信技術を活用し、教育・研究を支える先進的な学術情報基盤を整備し、図書やデジタル資料等多様な学術情報資源の効率的な収集及び管理等に努めるとともに、最善のアクセス手段を提供します。

（学生支援）

学生の自学自習と自由な研究ならびに社会人としての自立を支えるために、学習・研究用図書及びキャリア教育や就職活動を支援する資料の充実を図り、快適な学習環境の整備に努めます。

（知の拠点）

東アジアにおける知の拠点として、金沢大学の知的研究成果を「金沢大学学術情報リポジトリ（KURA）」により蓄積し、国内外に発信します。

（知のクロスロード）

金沢大学が前身校及び本学ゆかりの先人たちから受け継いだ資産を守り、時間、空間を超えた知のクロスロード（交差点）として、知的資産の安定した提供及び保存管理体制を整備します。

（知の多様性）

地域社会や国際社会との多様な知の交流を促すため、地域社会との連携を積極的に進めるとともに、異なる文化的背景を持つ留学生・研究者へのサービスを充実します。

（図書館職員の志）

金沢大学附属図書館の基本理念と目標を実現するため、図書館職員は常に資質の向上に努めつつ、設備や施設の整備・充実を図ります。

（平成21年12月8日制定）

金沢大学附属図書館概要 2015 Kanazawa University Library : An Outline

目次

◆ご挨拶	1	◆入館者、館外貸出、複写サービス	11
◆2014年度の活動	2	◆レファレンス・サービス	11
◆沿革	5	◆施設の利用状況	11
◆組織と職員	6	◆市民へのサービス	
◆資料の収集と提供		1. サービス内容	11
1. 全学の蔵書数	7	2. 学外利用者数	11
2. 図書年間受入冊数	7	◆図書館間の相互協力	
3. 雑誌受入タイトル数	7	1. 現物貸借サービス	12
4. 電子ジャーナル購入タイトル数	8	2. 文献複写サービス	12
5. データベース	8	◆図書館経費	
6. 視聴覚資料	8	1. 資料費	12
7. コレクション	9	2. 運営費	12
8. 各種文庫	9	◆施設	
9. 学術情報リポジトリ KURA	10	1. 中央図書館	13
10. 金沢大学Virtual Museum	10	2. 自然科学系図書館	15
◆開館時間と開館状況		3. 医学図書館	16
1. 開館時間	10	4. 医学図書館保健学類図書室	17
2. 開館状況	10	◆アクセスマップ / 問い合わせ	17



SGU と附属図書館

金沢大学は、昨年、文部科学省のスーパー・グローバル大学（SGU）創生支援事業のタイプB（グローバル化牽引型）に採択され、それを梃子に、いま、大学としてのあり方を大きく変えようとしている。

金沢大学の取組名は、「徹底した国際化による、グローバル社会を牽引する人材育成と金沢大学ブランドの確立」で、目指すべき10年後の姿として「独自のグローバル人材育成スタンダード（KUGS）に基づく質の高い教育を提供する大学」「世界で活躍する『金沢大学ブランド』の人材を輩出し、日本のグローバル化を牽引する大学」「東アジアの地において世界の高等教育研究ネットワークの中核に位置する大学」の3つを掲げている。そして、金沢大学が育成する人材像としての「金沢大学〈グローバル〉スタンダード（KUGS）」を決め、そのためのカリキュラム改革を行っており、来年4月には、新共通教育カリキュラムの実施、クォーター制（4学期制）の導入、国際基幹教育院の設置などが一気に行われることになっている。

SGUの詳細は、金沢大学webサイトのなかのKU-GLOCSのサイトで確認できるが、このなかに附属図書館のことは出てこない。このことはSGUと附属図書館が無関係だという意味ではない。KU-GLOCSのサイトに記されているのは大学としての大きな目標・方向性であって、それに対してしっかりロジスティクス（後方支援）を行うのが、附属図書館のミッションだからである。

附属図書館のミッションとして、SGUの調書に明示されているのは、外国人留学生支援体制の構築の一環としての「国際交流ルーム（英語以外の使用を禁ずる日本人学生と留学生の交流スペース）を新たなタイプのラーニング・コモンズとして本学の3つの基幹図書館に設置し、日本人学生と留学生の〈学び〉を通じた交流を促進」「高度TAの研修を受けた留学生を『留学生ラーニング・コンシェルジュ（自国からの留学生の学修サポーター）』として図書館で雇用し、高度な図書館業務にも精通させることによって帰国後の『サブジェクト・ライブラリアン』としての能力を養成」の2点である。国際交流ルームは、今年度、幸いにして「国立大学改革基盤強化促進費（国立大学法人施設整備補助金）」で、3図書館とも整備できる目処が立った。医学図書館は、予定を1年繰り上げての整備である。留学生ラーニング・コンシェルジュについては、高度TA研修が検討中で、留学生数もまだ少ないので、現状では調書どおりの形は無理と判断し、当面は日本人学生も入れて、レシス（LeCIS=Learning Concierge for International Studentsの略称）の愛称でこの10月からスタートする。

このほか、共通教育の新カリキュラムに対応した図書コーナーの新設、留学促進関連図書の購入・配架、図書館各種表示や案内等の英語化あるいは多言語化、一部英語併記となっている図書館Webサイトのさらなる英語化、図書館職員の英語対応能力の向上など、附属図書館でやるべきことはたくさんある。文部科学省の補助金は毎年少なくなるのが通例であり、SGUとて例外ではなかろう。それだけに、いち早く留学生支援を軌道に乗せることが、いまの附属図書館にとって最も努力すべきことであろう。そしてこれを梃子に、10年後には、今より数段ステップ・アップした、大学及び学生をしっかりと後方支援できる附属図書館にしていきたいと思っている。

附属図書館長 古畑 徹

2014年度の活動 Activity in the 2014 fiscal year

■ シンポジウム, 講演会

開催日	名 称	講演者, パネリスト等 (他機関)
平成26年5月13日 (中央図書館 AV室)	EU講演会「EU-日本パートナーシップの将来」	ブルーノ・ジュリアンニマルヴィ (駐日欧州連合通商部 一等書記官)
平成26年5月21日 (中央図書館 ブックラウンジ)	EUカフェ2014 「ユーロ誕生15年 危機の沈静化と今後の革新」	上條 勇 佐藤 秀樹
平成26年9月25日 (中央図書館 AV室)	大学間連携共同教育推進事業 学都いしかわ・課題解決型 グローバル人材育成システムの構築「図書館機能強化プ ログラム」講演会 「大学職員のためのレポート作成指導法講座」	戸田山 和久 (名古屋大学教授)
平成27年1月17日 (総合教育棟B1講義室/中央図書館 AV室)	シンポジウム「宮本憲一、戦後日本公学史を語る」 主催: 金沢大学地域政策研究センター 協力: 附属図書館	宮本 憲一 (大阪市立大学名誉教授) 佐無田 光 土井 妙子 大野 智彦

■ イベント

期 間	名 称
平成26年 6月10日～11月 1日	第3回金沢大学附属図書館ECO学習コンクール
平成26年 5月29日～ 5月30日	第7回ブックリユース市 (中央図書館)
平成26年 5月28日, 6月18日 7月23日, 10月22日 11月19日, 12月17日	図書館ビブリオバトル (中央図書館)
平成26年 8月 5日	第3回金沢大学附属図書館ECO学習コンクール「何でも相談会」 (中央図書館)
平成26年 8月 7日～ 8月 8日	サマー・アドベンチャー<オープンキャンパス> (中央図書館)
平成26年10月21日～11月18日	あなたが選ぶ北陸銀行文庫 (中央図書館)
平成26年10月28日～12月19日	金沢大学附属図書館創作短歌コンクール (中央図書館)
平成26年11月12日～11月13日	第8回ブックリユース市 (中央図書館)

■ 展示

期 間	名 称
平成26年 3月28日～ 4月18日	新歓展示「図書館の本をPOPで展示 (第2期) : 平成25年度「中等国語科教育法A」課題発表展」 (中央図書館)
平成26年 4月 7日～ 5月30日	企画展示「学術雑誌を読もう」 (自然科学系図書館)
平成26年 5月 9日～ 5月25日	EU資料展「EU加盟国へ留学したら」 (中央図書館) [国際機構との共催]
平成26年 5月27日～ 6月23日	とぼら企画「今こそ 金沢めぐり」 (中央図書館) [とぼらとの共催]
平成26年 6月10日～ 6月19日	ミニ展示「米澤穂信氏著作展示: 山本周五郎賞受賞記念」 (中央図書館)
平成26年 7月 1日～ 8月 5日	企画展示「海」 (自然科学系図書館)
平成26年 7月23日～ 8月 8日	特別展示「超・過去問<オープンキャンパス>」 (中央図書館)
平成26年10月 1日～10月31日	企画展示「宇宙」 (自然科学系図書館)
平成26年10月 9日～11月 6日	「万葉の時代に遡る日本の恋の短歌」 (中央図書館)
平成26年10月17日～12月10日	ミニ展示「2014年ノーベル賞受賞者の著作とその関連本」 (中央図書館)
平成26年11月 4日～11月22日	ECO学習コンクール入賞作品展 (自然科学系図書館)
平成26年11月10日～12月 4日	「いざ, 就活(就職支援図書展)」 (中央図書館) [就職支援室との共催]
平成26年11月25日～12月22日	企画展示「リクエスト購入図書」 (自然科学系図書館)
平成27年 1月 6日～ 2月 1日	企画展示「金沢の冬-雪と雷-」 (自然科学系図書館)
平成27年 1月14日～ 2月11日	ミニ展示「2014年度ビブリオバトルで戦った本たち」 (中央図書館)
平成27年 1月14日～ 2月13日	「とぼらおススメ図書」 (中央図書館) [とぼらとの共催]
平成27年 2月 2日～ 3月13日	企画展示「金沢に新幹線がやってくる」 (自然科学系図書館)

■ 教員おすすめ図書コーナー（金大生のための読書案内 — 教員から学生へ）

設置開始日	名 称	担当教員
平成26年 7月 24日	第16回 哲学者による随筆集	山本 英輔
平成27年 2月 2日	第17回 ドナルド・キーン先生からの贈り物	寒河江 雅彦

■ 講習会，オリエンテーション，ワークショップ

開 催 日	名 称	講 師
平成26年 4月30日/5月1日 (中央図書館/自然科学系図書館)	留学生向け図書館利用説明会	図書館職員
平成26年 5月 16日 (自然科学系図書館 AVホール)	SciFinder講習会	化学情報協会 担当者
平成26年 6月24,25日 (中央図書館 ブックラウンジ, オープンスタジオ)	これさえ知ればレポート作成も怖くない：レポート作成基礎講座	図書館職員
平成26年9月19日 (医学図書館 十全記念スタジオ)	EBMR利用講習会	Wolters Kluwer Health / Ovid 担当者
平成26年10月8日 (自然科学系図書館 AVホール/ 医学図書館 十全記念スタジオ)	EndNote&Web of Science講習会（初級編）（中・上級編）	ユサコ株式会社 担当者
平成26年10月20日 (医学図書館 十全記念スタジオ)	UpToDate利用説明会	Wolters Kluwer Health / Ovid 担当者
平成25年10月24,27,29日 (中央図書館/自然科学系図書館)	留学生向け図書館利用説明会	図書館職員, KISSA学 生（金沢大学国際交流室）
平成26年10月27,28,29日 (中央図書館 オープンスタジオ)	卒論・レポートのための資料の集め方講座	図書館職員
平成26年11月21日 (中央図書館 AV室)	いざ、就活：日経テレコン21講習会	紀伊國屋書店 担当者
平成26年 12月15,16,18日 (中央図書館 オープンスタジオ)	これさえ知ればレポート作成も怖くない：レポート作成基礎講座	図書館職員
平成27年 1月20日 (医学図書館 十全記念スタジオ)	秘書さんのためのミニ講習会 図書館活用&文献入手法	図書館職員

■ 授業の講師

* 図書館職員が講師を分担し、図書館利用に関する講義を実施

授 業 科 目 (実施期間)	内 容	対 象
共通科目「大学・社会生活論」 (平成26年4月9日～5月13日)	図書館の紹介及び利用方法について、1回講義を行う。	1年生（1,780名）
共通科目「情報処理基礎」 (平成26年5月12日～5月27日)	図書館を利用した学術情報の検索方法について、1回または2回に分けて講義及び実習を行う。	1年生（1,780名）
人間社会学域共通科目「大学・学問論」 (平成26年12月22日)	図書館の歴史について、1回講義を行う。	1年生（42名）
授業・ゼミ単位の講習会 (随時、各館)	授業やゼミなどの1コマを使って、学術情報の検索方法などの講義及び実習を行う。 平成26年度開催回数 中央図書館 8回, 医学図書館1回 保健学類図書室 5回	-----



EU講演会



サマー・アドベンチャー
(オープンキャンパス)



プラタナスカフェ
オープニング・セレモニー



第3回ECO学習コンクール
表彰式

■ 式典

開催日	名称
平成26年10月 7日	プラタナスカフェ オープニング・セレモニー（医学図書館）
平成26年11月 1日	第3回金沢大学附属図書館ECO学習コンクール表彰式（自然科学系図書館）
平成27年 2月24日	北陸銀行文庫寄贈図書目録贈呈式（中央図書館）

■ 出版物

名称	内容
附属図書館報こだま	183号(平成26年4月1日), 184号(平成26年7月31日), 185号(平成27年1月31日) を発行
附属図書館概要	2014年版（平成26年7月1日発行）
附属図書館ガイド（学内者用）	2015年版（平成27年3月20日発行）

■ その他の特記事項

日時	内容
平成26年 4月 1日	金沢大学附属図書館, 金沢美術工芸大学附属図書館及び金沢市図書館における一般利用者用貸出カードの共通化事業を開始
平成26年 8月 6日～ 9月19日	いしかわクールシェアに参加
平成26年 8月23日～24日	いしかわ環境フェアに出展
平成26年10月 7日	医学図書館プラタナス・カフェが営業開始
平成26年11月21日	本学卒業生故石垣征山氏の作品CD及び楽譜の寄贈に対する感謝状贈呈式及びミニ演奏会
平成26年12月24日	いしかわ事業者版環境ISO優良活動で表彰
平成27年 2月13日～ 3月30日	中央図書館2階トイレ改修工事
平成27年 2月17日	東海北陸地区国立大学図書館協会学習支援ライブラリアンコンテスト受賞【最優秀賞】
平成27年 3月26日	金沢大学附属図書館蔵書検索システムOPAC plusの利用案内動画（日本語版・英語版）を作成

●ラーニング・アドバイザー（LA）制度

大学間連携共同教育推進事業「学都いしかわ・課題解決型グローバル人材育成システムの構築」の一環として、平成25年度後期から導入した。この制度は予習・復習等の授業時間外での学習を支援することにより、学生の主体的な学習を促進し、本来必要とされる学習時間を確保することを目的としている。LAは学士課程3年生以上で、教員の推薦があった学生が担当できる。

*平成26年度実績：利用科目数 17科目, LAの登録人数 37人

主な活動内容 レポート指導, 補習指導, プレゼンテーション指導, 実験事前事後支援など

■ 図書館職員の他機関での貢献活動

開催日	名称	担当者
平成26年 9月24日～25日	平成26年度目録システム地域講習会（図書コース・名古屋大学）〈講師〉	医学図書館係職員
平成26年11月 1日	第100回全国図書館大会（東京大会）分科会 〈講師〉	自然科学系図書館係長
平成26年11月12日～14日	平成26年度目録システム地域講習会（雑誌コース・福井大学）〈講師補助〉	自然科学系図書館係職員
平成27年 1月28日～29日	平成26年度国立大学図書館協会シンポジウム（名古屋大学）〈業務支援〉	情報サービス課長
平成27年 2月26日～27日	機関リポジトリ新任担当者研修（岡山大学）〈講師〉	情報企画課副課長

■ 図書館学生ボランティアとぼら Student Volunteer

附属図書館の利用促進を図るために、利用者へのサポートや各種イベントの企画を行う本学学生によるボランティアグループ。平成21年度から活動を開始した。学生用図書・ほん和か文庫の選書, 推薦図書等の展示の企画・運営等の活動を行っている。

	人数
中央図書館	9



とぼら選定の「ほん和か文庫」

沿革 History

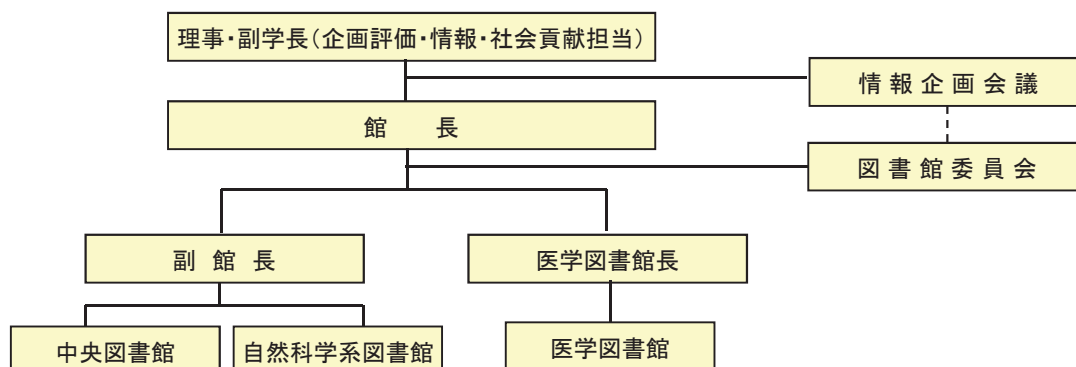
昭和24.	5	国立学校設置法の公布により、金沢大学が創設された。金沢医科大学附属図書館、第四高等学校、金沢工業専門学校、金沢高等師範学校、石川師範学校、石川青年師範学校及び金沢医科大学附属薬学専門部の各図書館を包括統合し、中央図書館、医学部分館、工学部分室、教育学部分室、理学部分室、法文学部分室、薬学部分室、金沢高師分室を設置した。中央図書館は暫定的に教養部内に置いた。
	25.	4 金沢城本丸に閲覧室及び事務室を新築し、三十間長屋を書庫とした中央図書館が開館した。 暁烏文庫が寄贈された。暁烏文庫委員会規程が制定された。
	27.	3 金沢高師廃止とともに同分室も廃止した。
	35.	4 中央図書館司書係が目録係と閲覧係とに分離した。
	39	理学部の金沢城内移転にともない、理学部分室も城内に移転した。
	40.	3 金沢城二の丸に図書館棟が竣工し、8月から閲覧業務を開始した。
	44.	3 教養部分室を設置した。法文学部分室に第二整理係を新設した。同時に、中央図書館目録係を第一整理係に名称変更した。
	45.	12 閲覧室及び書庫の増築工事が竣工した。
	47.	10 工学部分室を工学部分館とした。
	50.	4 閲覧係から、参考係が分離した。
	59.	7 図書館専門員を配置した。
	60.	4 部課制を導入し、整理課及び閲覧課の2課体制とした。文・法・経済学部、教育学部、理学部、薬学部及び教養部の各分室を図書室とし、各図書室及び工学部分館配置職員は、組織上、中央図書館各係へ配置換えとした。第一整理係を和漢書目録係に、第二整理係を洋書目録係に名称変更した。総務係から受入係を分離した。学術情報係を新設した。
	8	文・法・経済学部図書室が中央図書館内に移転した。
	11	EC資料センター(現EU情報センター)が設置された。
	63.	4 課名を変更し、情報管理課及び情報サービス課とした。
平成元.	4	文・法・経済学部図書室の業務を統合し、洋書目録係は和漢書目録係と合併して目録係となった。雑誌係を新設し、学術情報係をシステム管理係に名称変更した。
	9	中央図書館の角間キャンパス移転が完了し、開館した。同時に、第一期総合移転期間中の経過措置として、旧中央図書館(丸の内図書館)も一部継続して開館することとなった。
	4.	4 情報管理課に図書館専門員を配置した。
	7	理学部の角間キャンパス移転にともない、理学部図書室の業務及び職員を統合した。
	8	旧中央図書館(丸の内図書館)を閉館した。
	9	教育学部の角間キャンパス移転にともない、教育学部図書室の業務及び職員を統合した。
	5.	9 教養部図書室が角間キャンパスに移転した。
	8.	4 教養部の改組にともない、教養部図書室の業務及び職員を統合した。
	9.	2 金沢市図書館の玉川、泉野両館と相互協力の覚書を締結した。
	10.	4 医療技術短期大学の医学部保健学科への改組にともない、同図書室の業務及び職員を医学部図書係に統合した。
	11.	4 事務組織の再編を行い、情報管理課に総務係、図書情報係、雑誌情報係、電子情報係の4係、情報サービス課に資料サービス係、参考調査係、相互利用係、工学部図書係の4係を置いた。
	12.	4 事務組織の一元化により、医学部図書係の職員を情報サービス課に統合した。
	14.	7 石川県公共図書館協議会と相互協力に関する協定を締結した。
	15.	4 情報管理課の係を、総務第一係、総務第二係、図書情報係、雑誌電子情報係に再編した。
	16.	3 薬学部の角間への移転にともない、自然科学研究科棟内に薬学部仮図書室を開室した。
	4	国立大学法人金沢大学発足にともない、事務組織を情報部に再編し、情報企画課に総務係、社会貢献係、図書情報係、雑誌情報係の4係、情報基盤整備課に情報化推進係、情報基盤システム係、事務情報システム係の3係、図書館サービス課に資料サービス係、参考調査係、相互利用係、医学情報サービス係、自然系情報サービス係の5係を配置した。
	17.	3 自然科学系図書館棟の竣工にともない、薬学部仮図書室を同棟内に移転した。
	4	自然科学系図書館を開館し、薬学部図書室を統合した。 工学部分館を廃止し、自然科学系図書館小立野分室を開設した。
	8	自然科学系図書館小立野分室を閉室した。
	18.	4 情報部を再編し、情報企画課に総務係、情報企画係、コンテンツ第一係、コンテンツ第二係を、情報サービス課に中央図書館係、相互利用係、医学部分館係、自然科学系図書館係を配置した。
	20.	4 学域学類制発足にともない、医学部分館係を医学系分館係に名称変更した。
	23.	4 情報企画課の係を、総務係、図書情報係、雑誌・電子情報係に再編した。
	10	医学図書館の増改築工事にともない、病院旧外来診療棟に仮医学図書館を開館した。
	25.	3 医学図書館をリニューアル開館した。
	26.	3 「金沢大学附属図書館、金沢美術工芸大学附属図書館及び金沢市図書館における貸出カードの共通使用に関する覚書」を締結した。
	26.	4 医学系分館係を医学図書館係に名称変更した。

組織と職員 Organization and the Staff

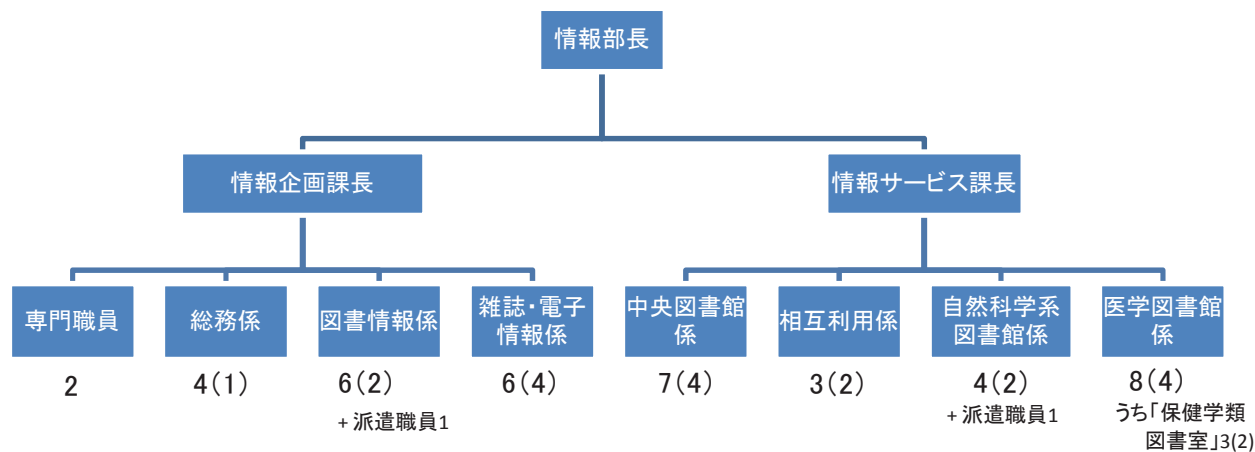
■館長

- ・附属図書館長 古畑 徹 (人間社会研究域・教授)
- ・附属図書館副館長 伊藤 秀一 (理工研究域・教授)
- ・附属図書館医学図書館長 尾崎 紀之 (医薬保健研究域・教授)

■運営組織図



■事務組織図



()内は非常勤職員の内数。平成27年5月10日現在

資料の収集と提供 Acquisition & Provide of Scholarly Information

1. 蔵書数 Library Holdings

	図 書 (冊)			雑 誌 (種)		
	和	洋	計	和	洋	計
中央図書館	871,101	327,091	1,198,192	12,329	4,355	16,684
自然科学系図書館	197,916	193,907	391,823	3,988	6,628	10,616
医学図書館	98,158	145,311	243,469	4,474	3,176	7,650
保健学類図書室	35,945	8,997	44,942	797	267	1,064
合計	1,203,120	675,306	1,878,426	21,588	14,426	36,014

平成27年3月31日現在

2. 図書年間受入冊数 Annual Acquisitions of Books

	購 入			寄 贈			その他			合 計		
	和	洋	計	和	洋	計	和	洋	計	和	洋	計
中央図書館	9,382	1,108	10,490	2,434	862	3,296	895	156	1,051	12,711	2,126	14,837
自然科学系図書館	3,430	696	4,126	464	37	501	134	401	535	4,028	1,134	5,162
医学図書館	862	106	968	71	1	72	264	204	468	1,197	311	1,508
保健学類図書室	571	59	630	339	0	339	117	26	143	1,027	85	1,112
合計	14,245	1,969	16,214	3,308	900	4,208	1,410	787	2,197	18,963	3,656	22,619

注)その他は製本雑誌

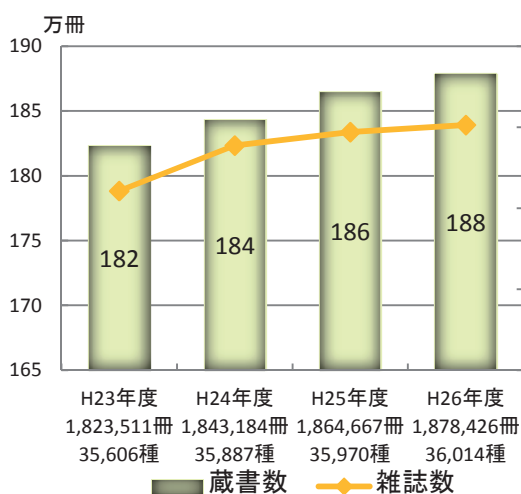
平成26年度実績

3. 雑誌受入タイトル数 Annual Acquisitions of Periodicals

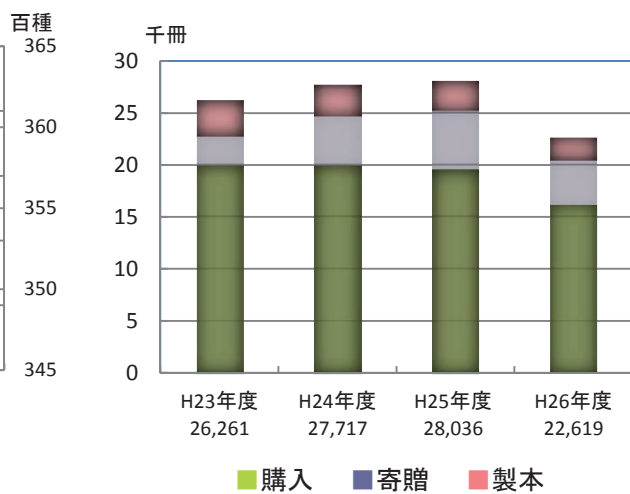
	購 入			寄 贈			その他			合 計		
	和	洋	計	和	洋	計	和	洋	計	和	洋	計
中央図書館	563	332	895	2,499	153	2,652	8	4	12	3,070	489	3,559
自然科学系図書館	184	119	303	754	133	887	10	2	12	948	254	1,202
医学図書館	184	147	331	641	0	641	4	2	6	829	149	978
保健学類図書室	66	33	99	148	4	152	0	0	0	214	37	251
合計	997	631	1,628	4,042	290	4,332	22	8	30	5,061	929	5,990

注)その他は新聞(購入のみ)

平成27年3月31日現在



年度別図書蔵書数・雑誌所蔵タイトル数

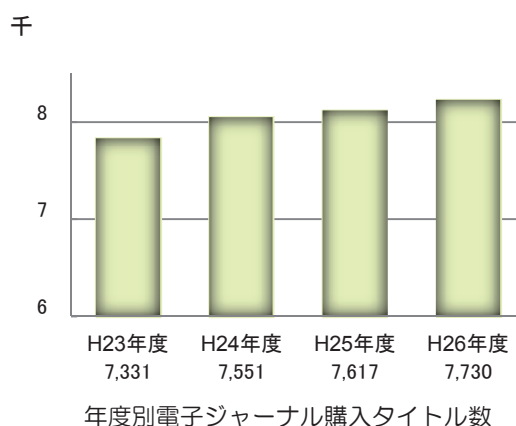


年度別図書受入冊数

4. 電子ジャーナル購入タイトル数 Annual Acquisitions of Periodicals

電子ジャーナル購入タイトル数

パッケージ名	タイトル数 (種)
Science Direct	2,280
Springer-Link	1,659
Wiley Online Library	1,389
メディカルオンライン	1,041
Cambridge Journals	335
Oxford Journals	261
JSTOR	117
PsycArticles	96
LWW Fixed 50	50
GeoScienceWorld	41
ACS	46
ASCE	34
その他	381
合計	7,730



平成27年3月31日現在

5. データベース Online Databases

名 称	名 称
医中誌WEB	JCR on Web
化学書資料館	MAGAZINE PLUS
聞蔵IIテキスト for Libraries	MathSciNet
ジャパンナレッジLib	PressDisplay
日経テレコン21	SciFinder
理科年表プレミアム	Scopus
CINAHL	TKCローライブラリー・ロースクール
CiNii	UpToDate
Econlit	Web of Science
Evidence Based Medicine Reviews	Westlaw International
GeoRef	

平成27年3月31日現在

6. 視聴覚資料 Audio-visual Materials

所蔵タイトル数 (点)

	マイク フィルム	マイク フィッシュ	カセット テープ	ビデオ テープ	CD	LD	DVD	レコード	スライド*	CD-ROM	その他	合計
中央図書館	829	198	15	1,561	2,259	281	1,172	11	0	203	13	6,542
自然科学系図書館	0	0	1	170	19	14	435	0	0	86	2	727
医学図書館	0	0	2	191	0	5	247	0	11	49	34	539
保健学類図書室	0	0	0	43	4	0	179	0	103	10	0	339
合計	829	198	18	1,965	2,282	300	2,033	11	114	348	49	8,147

注) その他はDVD-ROM, MD等。

平成27年3月31日現在

視聴覚機器保有台数 (台)

	マイク リーダー	テープ リーダー	ビデオ リーダー	LD プレーヤ	ブルーレイ プレーヤ	DVD プレーヤ	レコード プレーヤ	映写機	スライド プロジェクタ	プロジェクタ	拡大機	合計
中央図書館	4	2	10	4	3	11	1	1	1	5	2	44
自然科学系図書館	0	0	11	0	1	12	0	0	0	3	1	28
医学図書館	0	0	0	0	2	2	0	0	0	4	1	9
保健学類図書室	0	0	1	0	0	2	0	0	0	0	1	4
合計	4	2	22	4	6	27	1	1	1	12	5	85

注) 映像複合機は重複して数えた。

平成27年3月31日現在

7. コレクション Collections

コレクション名
Annual Reports of the Major American Companies, 1891-1987. (米国大企業年次報告書集成) マイクロフィルム版
AEMB: Advances in Experimental Medicine and Biology, Vol. 204, 222-224, 226-338, 1986-1993. (実験医学・生物学の進歩 自然科学系図書館に配置)
Archives Parlementaires, 1787-1860. (フランス革命期議会議事録) ※昭和57
Early English Manuscripts in Facsimile, 1951-1993. (初期英語写本複製版) ※平成6
Financial Times, 1888-1987. (フィナンシャル・タイムズ紙) マイクロフィルム版 ※昭和63
Hansard: Great Britain Parliamentary Debates, 1066-1981. (ハンサード英国議会議事録)
International Law. (国際法研究文献コレクション) マイクロフィルム版 ※平成2
National Reporter System. (米国判例大系)
Recueil Dalloz Sirey, 1788-1974. (ダロー・シレー判例集) ※昭和53
Stenographische Berichte über die Verhandlungen des Deutschen Reichstages, Bd. 200 (1904) - 460 (1942). (ドイツ帝国議会議事録)
United Nations Treaty Series, 1946-1976. (国際連合条約集) ※昭和60
Verhandlungen des Deutschen Bundestages, 1949-1980. (ドイツ連邦議会議事録) ※昭和57
West Annotated State Statutes, 1939-1980. (注釈付米国諸州法令集) ※昭和55
西洋古典文学コレクション(ギリシア文学・ラテン文学に関する原文テキスト, 注釈書, 研究書)
ピザンツ研究資料コレクション(アテネ大学故ニコラス・イコノミデス教授旧蔵書)
景印文淵閣四庫全書, 台北, 台湾商務印書館
正統道蔵, 台北, 芸文印書館
西藏大蔵経, 影印北京版
東寺百合文書, 京都府立総合資料館蔵, A4版引伸.
敦煌宝蔵, 台北, 新豊出版公司
百部叢書集成, 台北, 芸文印書館
本邦商業会議所資料, マイクロフィルム版 ※平成2
明治前期産業発達史資料, 明治文献刊行会

注)※印は大型コレクション/設置年度

8. 各種文庫 Special Collections

文庫名	内 容	数量(冊)
暁烏文庫	石川県白山市北安田町浄土真宗明達寺住職, 暁烏敏師旧蔵の寄贈図書。各方面に亘る膨大な蔵書であるが, このうち, 13,500冊が仏教関係図書である。	49,124
阿閉文庫	元金沢英和学校校長で, エスペラント語を広めたことでも知られる畜産家阿閉政太郎氏寄贈の蔵書。	245
井田文庫	教育者, 井田竹治氏の収集による浄瑠璃本のコレクション(享保9年~天保8年)で, 昭和25年12月, 本学に寄贈された。	111
浦井文庫	第四高等学校名誉教授, 浦井鏗一郎氏及び同教授記念事業会寄贈の図書。主として西洋史に関する文献が収められている。	487
金戸文庫	元県立中学校数学教諭, 金戸貞敬氏の寄贈による和算書のコレクション。	500
岸文庫	元第四高等学校教授, 元金沢大学講師, 岸重次氏の旧蔵にかかる英語, 英文学関係の寄贈図書。語学以外の資料は金沢市立図書館に寄贈。	1,001
駒井文庫	元第四高等学校教授, 駒井徳太郎氏寄贈の蔵書。加賀藩刊行の図書や, 郷土人の資料も備えているが, その中核をなすものは経書類である。	5,492
鈴木文庫	本学名誉教授, 鈴木直治氏寄贈の古代漢語に関する漢籍を中心としたコレクション。	5,075
北条文庫	元第四高等学校校長, 元学習院院長, 北条時敬氏寄贈の蔵書。江戸期の写本が主。	1,713
宮本文庫	元金沢大学助教授, 元滋賀大学学長で同大学・大阪市立大学名誉教授, 宮本憲一氏寄贈の資料。経済学, 財政学, 環境問題を中心とするコレクション。	7,562
用和堂文庫	旧加賀藩礼法指南役, 渡辺家寄贈の蔵書。礼法及び有職故実に関する資料。	919
和田文庫	元法文学部教授, 和田三良氏(専門: 経済学史)寄贈の蔵書。経済学及び法文系の図書が中心。	1,647
青島文庫	第一次世界大戦後, ドイツ租借地青島にあったドイツ官有及び膠州(こうしゅう)図書館等に所蔵されていた書籍のうち, 第四高等学校が配付をうけたもの。	354

9. 学術情報リポジトリ KURA

Kanazawa University Repository for Academic Resources

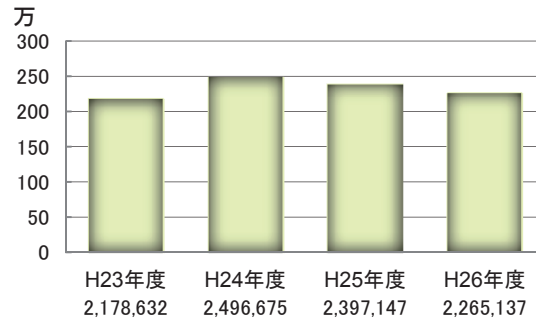
- 学術情報リポジトリKURAは、本学の教職員等が教育・研究活動の結果として生み出した学術成果を電子的に保存し、インターネット上で公開するシステムである。平成18年6月サービス開始

資料種類別登録件数 (件)

	合計
学術雑誌論文	6,825
学位論文	268
紀要論文	18,911
会議発表論文	1,073
会議発表用資料	253
図書	139
研究報告書	1,158
一般雑誌記事	1,032
その他	5,959
合計	35,618

平成27年3月31日現在

ダウンロード件数



年度別ダウンロード件数

10. 金沢大学資料館Virtual Museum

Kanazawa University Virtual Museum

- 前身校から受け継いできた貴重資料の画像データをインターネットで公開するサービス「金沢大学所蔵貴重資料リポジトリ」を、平成24年度末に、資料館と協同で構築する「金沢大学資料館Virtual Museum」に統合した。

登録データ件数 (件)

附属図書館所蔵資料	資料館所蔵資料	合計
423	3,308	3,731

平成27年3月31日現在

開館時間と開館状況 Library Hours and Days of Operation

1. 開館時間 Library Hours

	中央図書館		自然科学系図書館			医学図書館			保健学類図書室		
通常開館	平日	8:45-22:00	8:45-22:00			8:30-22:00			8:45-22:00		
	土曜日	9:00-17:00	10:00-17:00			10:00-16:00			10:00-17:00		
	日曜日	9:00-17:00	休館			休館			休室		
休業期間	平日	8:45-17:00	8:45-17:00			8:30-22:00			8:45-17:00		
	土曜日	休館	休館			10:00-16:00			休室		
	日曜日	休館	休館			休館			休室		

平成27年4月現在

2. 開館状況 Days of Operation per Year

(日)

開館総日数	中央図書館			自然科学系図書館			医学図書館			保健学類図書室		
	平日	土曜	日・祝	平日	土曜	日・祝	平日	土曜	日・祝	平日	土曜	日・祝
	238	34	41	239	33	8	238	47	21	232	32	1

注1)中央図書館の祝日開館は5/5, 5/6, 7/21, 11/3, 1/12, 2/11

平成26年度実績

注2)自然科学系図書館の祝日開館は7/21, 2/11

注3)医学図書館の平日の数字は12月の短縮開館を含む。祝日開館は7/21, 2/11

注4)保健学類図書室の祝日開館は2/11

入館者，館外貸出，複写サービス

Number of Visitors, Circulation and Photocopy Services

	入館者 (人)	1日平均 入館者数 (人)	館外貸出 (冊)				1人当たりの年間貸 出冊数 (冊)		複写サービス (件)			
			学生	教職員	学外者	合計	学生	教職員	学内者 私費	学外者 私費	学内者 公費	合計
中央図書館	408,739	1,306	60,436	6,051	3,262	69,749	5.8	2.2	1,386	673	136	2,195
自然科学系図書館	147,151	526	30,416	3,554	1,047	35,017	2.9	1.3	850	280	747	1,877
医学図書館	155,723	509	7,546	2,162	425	10,133	6.4	1.4	321	295	745	1,361
保健学類図書室	64,643	244	15,025	1,454	776	17,255	13.0	14.2	181	37	0	218
合計	776,256		113,423	13,221	5,510	132,154	8.9	3.0	2,738	1,285	1,628	5,651

平成26年度実績

注) 複写サービスは、図書館内に所蔵する資料の来館複写受付件数

レファレンス・サービス Reference Services

	利用者別内訳 (人)				内容別内訳 (件)				
	学内者		学外者	合計	文献所 在調査	事項 調査	利用 指導	その他	合計
	学生	教職員							
合計	4,629	997	1,534	7,160	4,436	61	2,545	118	7,160

平成26年度実績

施設の利用状況 Use of Special Facilities

	AV室		グループスタジオA+B		マイクロ資料室		オープンスタジオ(予約利用)		ブックラウンジ(イベント利用)		合計	
	回	人	回	人	回	人	回	人	回	人	回	人
中央図書館	291	4,359	998	6,313	23	35	90	1,422	46	1,183	1,448	13,312
	AVホール		演習室		グループ学習室		研究個室		貴重資料閲覧室		合計	
自然科学系図書館	221	5,807	485	2,810	707	2,142	1,122	1,151	0	0	2,535	11,910
	十全記念スタジオ		グループスタジオ		研究個室		オープンスタジオ(予約利用)		ブックラウンジ(イベント利用)		合計	
医学図書館	144	4,615	4,044	17,421	1,441	1,441	0	0	7	252	5,636	23,729

平成26年度実績

市民へのサービス Library Services for the Public

1. サービス内容 Service Contents

附属図書館では、広く学外にもサービスを提供している。

また、県内図書館と連携し、平成15年9月に県立図書館協力車を利用した資料の受け渡しサービスの開始、平成26年度に金沢市図書館及び金沢美術工芸大学附属図書館の利用券を当館の利用券として使うことができるカード共通使用化の開始など、利用者の便宜を図っている。

サービスの範囲 図書館内に所蔵している資料の閲覧，複写，貸出※

利用できる資料 中央図書館，自然科学系図書館，医学図書館及び保健学類図書室に所蔵する図書・雑誌等

※資料の貸出 北陸3県に在住，または石川県に通勤・通学する市民，本学の卒業生，本学の元職員に対して，窓口での貸出を行っている。

2. 学外利用者数 Number of Public Visitors

	(人)			
	学生	研究者	その他	合計
中央図書館	401	96	1,344	1,841
自然科学系図書館	31	105	490	626
医学図書館	83	15	372	470
保健学類図書室	48	5	105	158
合計	563	221	2,311	3,095

平成26年度実績

図書館間の相互協力 Interlibrary Loan Services

1. 現物貸借サービス Interlibrary Loan

(冊)

	国内				国外		合計	
	大学図書館		その他		貸出	借受	貸出	借受
	貸出	借受	貸出	借受				
合計	554	657	410	442	3	4	967	1,103

平成26年度実績

2. 文献複写サービス Photocopying

(件)

	国内				国外		合計	
	大学図書館		その他		受付	依頼	受付	依頼
	受付	依頼	受付	依頼				
合計	3,624	3,436	403	401	86	15	4,113	3,852

平成26年度実績

図書館経費 Library Expenditure

1. 資料費 Expenditure for Materials

(千円)

	学内経費		外部資金・寄付金その他		合計		
	図書館備付	研究室備付	図書館備付	研究室備付	図書館備付	研究室備付	計
中央図書館	248,811	38,607	163	20,606	248,974	59,213	308,187
自然科学系図書館	12,645	24,653	1,841	8,634	14,486	33,287	47,772
医学図書館	9,600	16,019	1,082	13,828	10,681	29,847	40,529
保健学類図書室	3,093	3,505	15	1,313	3,107	4,818	7,925
合計	274,148	82,784	3,100	44,381	277,248	127,165	404,413

※千円未満で四捨五入しているため、合計額が一致しない場合があります。

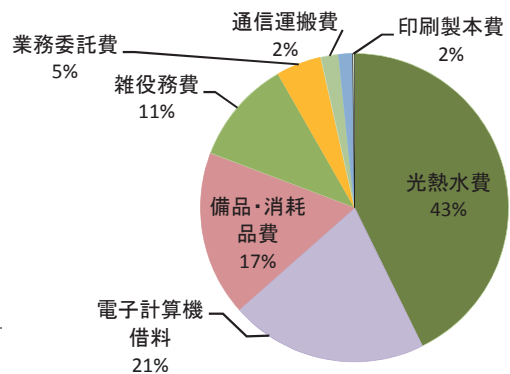
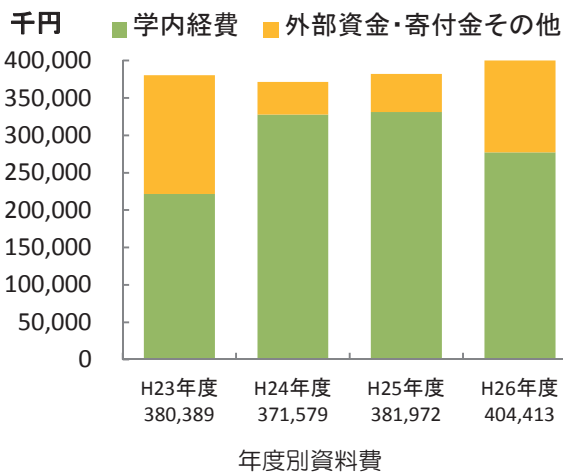
平成26年度実績

2. 運営費 Expenditure for Maintenance and Equipment

(千円)

	特別管理経費+図書館事業費	その他の経費	受託事業経費	合計
合計	55,862	9,552	0	65,414

平成26年度実績



特別管理経費+図書館事業費 費目別割合
55,862千円

■ラーニング・commons KULiC-α Learning Commons■

KULiC(Kanzawa University Library Commons)-αは、ラーニング・commonsと呼ばれる新しい形の学習支援スペースである。平成22年4月に開設した。

- コラボスタジオ(3階)
オープスタジオ, グループスタジオA・B
学習支援文庫



オープスタジオ



グループスタジオ A・B

- ブックラウンジ (2階)
カフェ(ほん和かふえ。), ギャラリーα, ほん和か文庫,
イベントスペース, 新聞(当月分), TV(CNN, BSなど)



ブックラウンジ

- インフォスクエア (2階)
PC, 北陸銀行文庫, とぼらによる選書コーナー,
新着図書, 新着雑誌

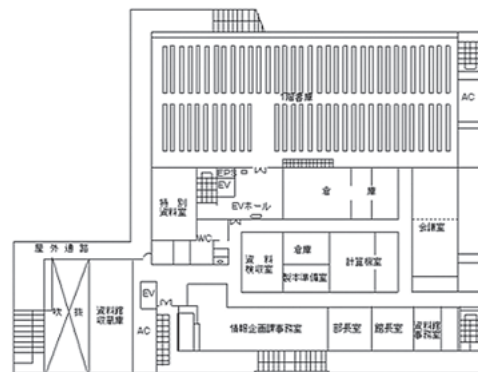


インフォスクエア

1F 2,608㎡

和書, 洋書
新聞(過去3カ月)
各種コレクション

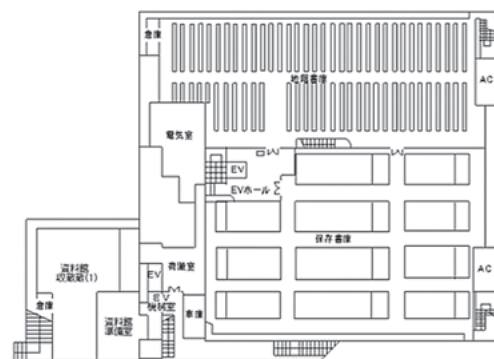
施設 特別資料室



BF 2,921㎡

地階書庫
和書, 洋書, 雑誌, 新聞縮刷版, 年鑑類
各種コレクション

保存書庫
雑誌
前身校蔵書(四高, 師範, 工専など)
各種コレクション
各種文庫



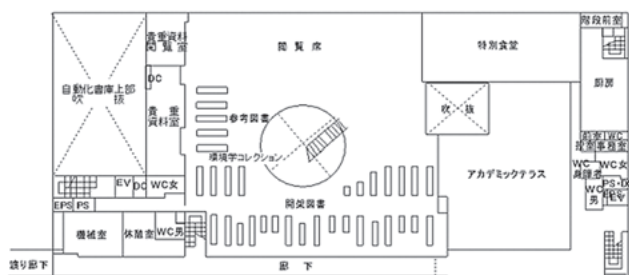
2. 自然科学系図書館 Natural Science and Technology Library

主に理工学域，医薬保健学域薬学類・創薬科学類，自然科学研究科，医薬保健学総合研究科の学生・教職員に対してサービスを行っている。

平成17年4月開館
6,513㎡ 座席数 726

図書館棟は，福利厚生施設や各科共通の会議室から構成される複合施設となっている。

■ 平面図



2F 1,137㎡

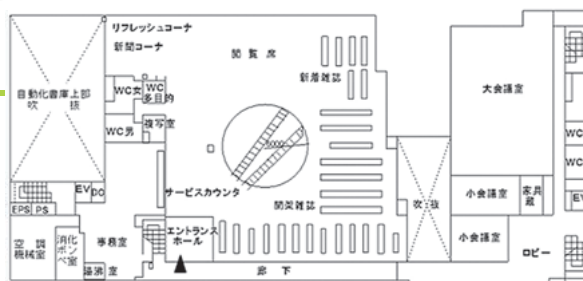
開架図書，環境学コレクション

施設 貴重資料室

1F 2,046㎡

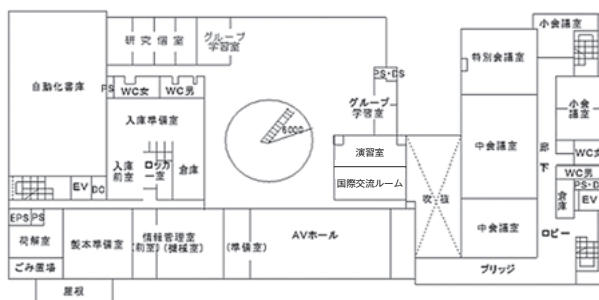
雑誌（最近10年），北陸銀行文庫
留学生用図書，留学支援図書

施設 サービスカウンター
自動化書庫納入口



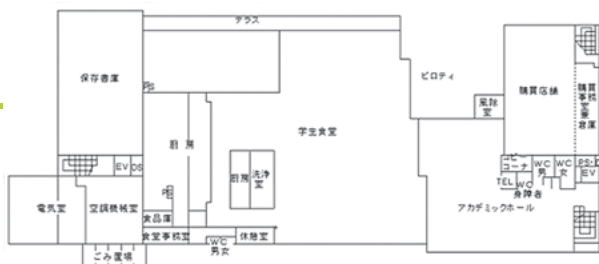
G1F 1,026㎡

AVホール
演習室
グループ学習室
研究個室



G2F 2,304㎡

施設 資料保管庫



● 環境学コレクション

本学の“学士・修士一貫の環境教育”の基本資料とするため，平成22年度から収集を開始した。平成23年4月にはAVブースも併設し，約4,000点の資料を配置している。

● 就職支援図書

学生の就職活動を支援するため，就職に役立つ図書約600冊を配架している。

● 留学生用図書

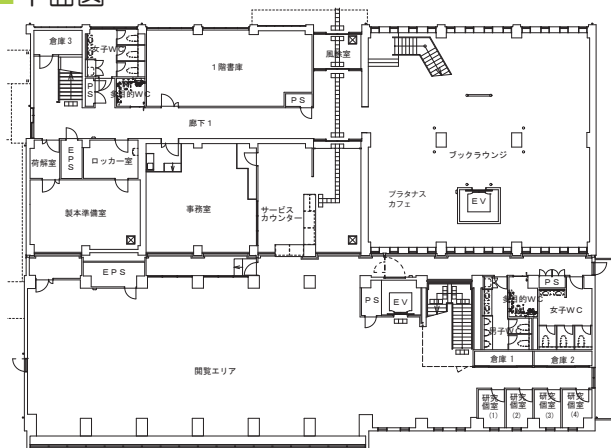
留学生の学習を支援するため，日本語学習や日本事情に関する図書を中心に約800冊を配架している。

3. 医学図書館 Medical Library

宝町・鶴間キャンパスにあり、主に医学類、医薬保健学総合研究科、附属病院の学生・教職員に対してサービスを行っている。

昭和45年6月開館
平成25年3月増改築
3,185㎡ 座席数 343

■ 平面図



1F 1,190㎡

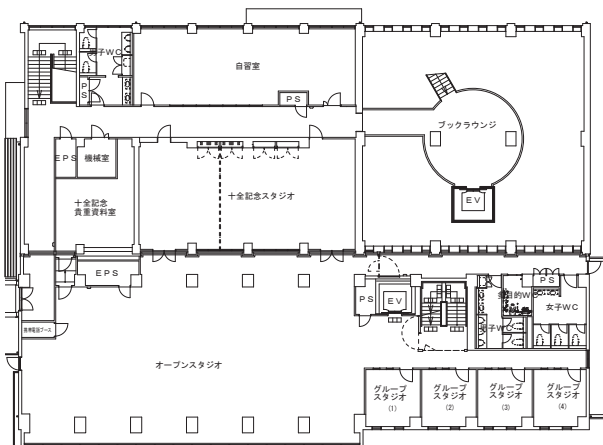
開架図書、参考図書、視聴覚資料、北陸銀行文庫

施設 サービスカウンター
ブックラウンジ
研究個室

2F 989㎡

新着雑誌

施設 オープンスタジオ
PC
十全記念スタジオ
十全記念貴重資料室
グループスタジオ
自習室



3F 503㎡

(現在書架未設置)

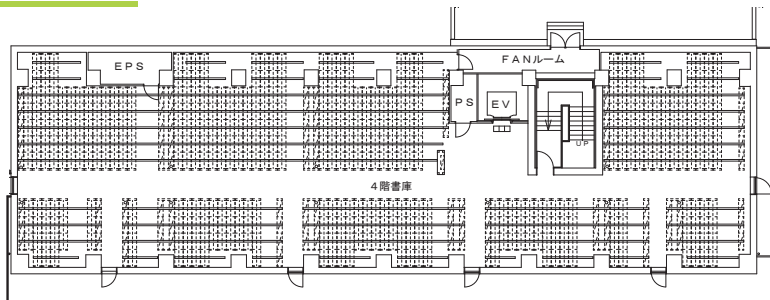
4F 503㎡

雑誌、別置図書

施設 書庫



1F 閲覧エリア



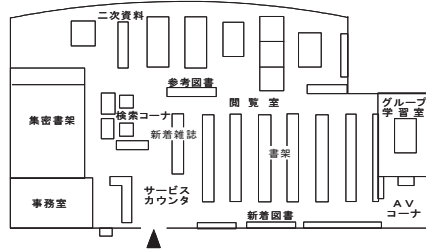
4. 保健学類図書室 School of Health Science Library

宝町・鶴間キャンパスにあり、主に保健学類、医薬保健学総合研究科の学生・教職員に対してサービスを行っている。

平成12年4月移転開館
356㎡ 座席数 58



平面図



3号館1F

アクセスマップ Access Map

金沢駅から主要キャンパスへのアクセス

(北陸鉄道バス利用の場合)

- 角間キャンパス
<「金沢大学自然研前」,「金沢大学中央」又は「金沢大学(角間)」>まで 所要約35分
金沢駅兼六園口(東口)⑥乗場→91/93/94/97「金沢大学(角間)」行
- 宝町・鶴間キャンパス<「小立野」バス停下車>まで 所要約20分
金沢駅兼六園口(東口)⑦乗場→11「東部車庫」行など
金沢駅兼六園口(東口)⑥乗場→13「湯谷原・医王山」行など
金沢駅金沢港口(西口)⑤乗場→10「東部車庫」行など



●キャンパスへのアクセス

<http://www.kanazawa-u.ac.jp/university/access/index.html>



角間キャンパス



問い合わせ Contact List

	〒920-1192 金沢市角間町	情報企画課 総務係	情報サービス課 中央図書館係
中央図書館	(情報企画課)	264-5216 mail: insomu@	264-5211 mail: etsuran@
	FAX 234-4050	図書情報係	相互利用係
	(情報サービス課)	264-5206 mail: intosyo@	264-5212 mail: ill@
	FAX 264-5208	雑誌・電子情報係	
		264-5207 mail: inzassi@	
自然科学系図書館	〒920-1192 金沢市角間町	自然科学系図書館係 264-6554	FAX 264-6553 mail: nst-lib@
医学図書館	〒920-8640 金沢市宝町13番1号	265-2141	FAX 234-4211 mail: igakusv@
保健学類図書室	〒920-0942 金沢市小立野5丁目11番80号	医学図書館係 265-2518	FAX 234-4355 mail: htosho@

※ 市外局番は076です。

※ メールアドレスは,@以下にadm.kanazawa-u.ac.jpを加えてください。

金沢大学附属図書館概要 2015

(表紙) 儀式風俗図絵 『煤払：大奥』

近世の加賀藩における1年間の行事や風俗について描いた絵図
巖 如春(いわお じょしゅん)筆
如春は大正から昭和期に活躍した

金沢大学附属図書館蔵(石川県女子師範学校旧蔵)

編集・発行 金沢大学附属図書館
〒920-1192 金沢市角間町
電話 (076) 264-5200
FAX (076) 234-4050

ホームページアドレス
<http://library.kanazawa-u.ac.jp/>

※この印刷物は再生紙を使用しています。

Kanazawa University Library : An Outline