

金沢大学附属図書館概要



2018

Kanazawa University Library : An Outline

金沢大学附属図書館の基本理念と目標

金沢大学附属図書館は、かつて加賀金沢を「天下の書府」と言わしめたこの地の学問に対する深い情熱と、流行におもねることなく伝統美を斬新な意匠で織り上げてきた繊細な感性とを己のものとして受け継ぎ、本学の学術情報の揺るぎなき礎となって、すべての利用者にきめ細やかな支援を提供することを目指します。

すなわち、金沢大学附属図書館の使命は、金沢大学憲章に謳われた「地域と世界に開かれた教育重視の研究大学」という本学の理念を支え、「卓越した知の創造」と学生の「自学自習」を促進するために、学術情報資源の収集、整理、保存、発信に力を注ぐとともに、一冊の本、一人の利用者たりともおろそかにしない万全のサービスを具体化することに他なりません。そのため、金沢大学附属図書館は、以下の目標の実現を目指します。

（利用者志向のサービス）

中央図書館、自然科学系図書館、医学図書館のそれぞれの特性を生かした3館体制機能を強化し、常に学生、教職員及び地域市民のニーズの把握に努め、それに応える先進的で上質な利用者サービスを提供します。

（学術情報基盤の整備）

先端的情報通信技術を活用し、教育・研究を支える先進的な学術情報基盤を整備し、図書やデジタル資料等多様な学術情報資源の効率的な収集及び管理等に努めるとともに、最善のアクセス手段を提供します。

（学生支援）

学生の自学自習と自由な研究ならびに社会人としての自立を支えるために、学習・研究用図書及びキャリア教育や就職活動を支援する資料の充実を図り、快適な学習環境の整備に努めます。

（知の拠点）

東アジアにおける知の拠点として、金沢大学の知的研究成果を「金沢大学学術情報リポジトリ（KURA）」により蓄積し、国内外に発信します。

（知のクロスロード）

金沢大学が前身校及び本学ゆかりの先人たちから受け継いだ資産を守り、時間、空間を超えた知のクロスロード（交差点）として、知的資産の安定した提供及び保存管理体制を整備します。

（知の多様性）

地域社会や国際社会との多様な知の交流を促すため、地域社会との連携を積極的に進めるとともに、異なる文化的背景を持つ留学生・研究者へのサービスを充実します。

（図書館職員の志）

金沢大学附属図書館の基本理念と目標を実現するため、図書館職員は常に資質の向上に努めつつ、設備や施設の整備・充実を図ります。

（平成21年12月8日制定）

金沢大学附属図書館概要 2018 Kanazawa University Library : An Outline

目次

◆ご挨拶	1	◆入館者、館外貸出、複写サービス	11
◆2017年度の活動	2	◆レファレンス・サービス	11
◆沿革	6	◆施設の利用状況	12
◆組織と職員	7	◆市民へのサービス	
◆資料の収集と提供		1. サービス内容	12
1. 蔵書数	8	2. 学外利用者数	12
2. 図書年間受入冊数	8	◆図書館間の相互協力	
3. 雑誌受入タイトル数	8	1. 現物貸借サービス	13
4. 電子ジャーナル購入タイトル数	9	2. 文献複写サービス	13
5. データベース	9	◆図書館経費	
6. 視聴覚資料	9	1. 資料費	13
7. 金沢大学学術情報リポジトリ KURA	10	2. 運営費	13
8. 電子ブック提供タイトル数	10	◆施設	
9. 各種文庫	10	1. 中央図書館	14
◆開館時間と開館状況		2. 自然科学系図書館	16
1. 開館時間	11	3. 医学図書館	17
2. 開館状況	11	4. 保健学類図書室	17



日常生活の冒険*

「日常生活」と「冒険」は、相反する意味をもつ。「日常生活」を離れ、「冒険」に旅立った、のように。したがって、「冒険」に旅立つには準備も気合いも必要である。一方、準備や気合いの要らない「日常生活」の「冒険」が身近にある。図書館であり、博物館であり、美術館であり、电脑上の空間である。

若者は身近なスマホやゲーム機でゲームに興じ、電腦空間での「冒険」を楽しんでいる。その空間は、タッチするだけで何の苦もなくたぐり寄せられる「日常生活の冒険」だから楽しみやすいのであろう。誇大な動きや音が再現され、まさに驚くべき非日常の空間である。その玉石混交の世界には、深みにはまれば抜け出せなくなる巨大な闇も存在するらしい。過大なチャージに人生が「終わる」空間でもある。

いささか電腦空間での「冒険」に飽きた世代として、飽きることのない「日常生活の冒険」空間である図書館を手近に利用頂くことをお勧めする。図書館は数千年を往来することができる空間である。一望千里である。そこには、まだ電腦空間にない、匂いや独特の空気感が存在する。アイテムをそろえるために、お金をチャージされることもない安全な空間である。

図書館には「冒険」を楽しむための司書という「経験値」の高い力強い味方もいる。その味方は、「冒険」の際、「戦士」や「魔法使い」の役割を果たしてくれる。最近の図書館は、電腦空間にも「冒険」書物やデータを取りそろえている。もちろんその電腦空間は、闇のない巨大な空間である。図書館には休息場所もある。もちろん、栄養補給も「回復」することもできる。コーヒーもある。「English Hour !」なる国際空間もある。「ラーニング・コモンズ」なる授業や試験対策バッチリの空間もある。なんとも至れり尽くせりである。

図書館は日常生活とは縁遠いものを手近にたぐり寄せることができる。その世界に浸れば、小説が出版され印税が入るようになった生活を楽しむことができる。新興財閥の創業者の子女や子息と結婚し優雅な暮らしを手に入れることができる。イタリアを始め世界中に旅行することができる。効率よく試験だって満点を取ることができるかも知れない。宿題もバッチリだし、博士論文だって書けるはずだ。

図書館はアッシリア帝国時代から二千数百年続いている。滅びていない。滅びず、生き延び、続くことは、古びていない証拠。変化し続けることが生き延びている証拠**。変化速度が遅いため「古く」感じられていることには多少同意せざるを得ないが、変化速度が最適であったため、滅びず生き延びているとも言える。

昨年、未来図書館としての「知と創造の学修館」構想が立ち上がった。時代における役割と時代を超えた役割を担うべく具体化が進んでいる。未来図書館構想は図書館が時代の要請に合わせ変化していることの証左である。「日常生活」からどこまで「冒険」できるか、皆様諸賢のお知恵も拝借したい。

本概要には、昨年度の「日常生活の冒険」記録が綴られている。金沢大学附属図書館はこれからも「日常生活の冒険」の場を提供し続けることをお約束する。

*: 大江健三郎に同名の書があるが、本稿とは無関係である。

** : チャールズ・ダーウィンは『種の起源』で進化論を説き、「最も変化に対応できるものが生き残る」旨述べている。

附属図書館長 岩見 雅史

2017年度の活動 Activity in the 2017 fiscal year

■ シンポジウム, 講演会

開催日	名称	講演者, パネリスト等
平成29年 6月26日 (中央図書館 AV室)	金沢大学EU情報センター講演会 「Hungary -an important player in EU's agriculture: the opportunities of the Hungarian food sector in Japan (EUにおける農業の重要な担い手ハンガリー ~ハンガリー食物部門の日本での可能性について~)」	パラノビチ・ノルバート (駐日ハンガリー共和国大使)
平成29年 9月29日 (中央図書館 AV室)	東海北陸地区国立大学図書館協会講演会「『平成28年熊本地震』熊本大学附属図書館における復旧と今後の対策」(共催: 北陸地区国立大学連合図書館系専門委員会)	濱崎千雅 (熊本大学附属図書館図書館課副課長)
平成30年 1月23日 (中央図書館 AV室)	雑誌「キング」受贈記念講演会「『キング』をひらく~ミリオンセラー雑誌の誕生~」	杉山欣也 (金沢大学人間社会研究域歴史言語文化学系教授)



EU情報センター講演会



東海北陸地区国立大学
図書館協会講演会



雑誌「キング」受贈記念講演会

■ イベント

期間	名称
平成29年 4月 7日~ 5月15日	こだま新入生企画「スタンプ&クイズラリー」(中央図書館)
平成29年 4月18日~ 4月20日	第3回ブックリユース市 in 自然科学系図書館
平成29年 5月18日	こだま新入生企画「スタンプ&クイズラリー」抽選会(中央図書館)
平成29年 5月18日~ 5月19日	第13回ブックリユース市(中央図書館)
平成29年 5月17日, 6月21日 7月19日, 10月25日 11月15日, 12月20日	図書館ビブリオバトル(中央図書館)
平成29年 6月14日	EUカフェ2017「EUへ留学しませんか? フィンランド編」(中央図書館)
平成29年 6月27日~ 6月29日	第4回ブックリユース市 in 自然科学系図書館
平成29年 8月 7日~ 8月 8日	金沢大学キャンパスビジット同時開催プログラム「グローバルウィーク写真展」, 「貴重資料展」, 「パネル展示」(中央図書館)
平成29年 8月 9日	「金大生による“調べ学習”教室」(自然科学系図書館)
平成29年 10月31日~11月16日	あなたが選ぶ北陸銀行文庫(中央図書館, 自然科学系図書館)
平成29年 11月13日~11月14日	第14回ブックリユース市(中央図書館)
平成29年 11月15日	「ほんわーどかふえ」(中央図書館) ※主催:井上周(電子情報学類3年) with とぼら
平成29年 12月 6日	図書館グローバルカフェ#2 スペイン編(中央図書館)
平成29年 12月 8日	「しまんと新聞ばっくをつくろう」ワークショップ(自然科学系図書館)
平成30年 1月16日~ 1月18日	第5回ブックリユース市 in 自然科学系図書館
平成30年 1月23日	Music Cafe@lib~金大フィルによるロシア音楽のタベ~(中央図書館)
平成30年 1月24日	図書館グローバルカフェ#3 ロシア編(中央図書館)



こだま新入生企画
「スタンプ&クイズラリー」



EUカフェ2017



Music Cafe@lib

■ラーニング・アドバイザー、留学生ラーニング・コンシェルジュ関連イベント
 ラーニング・アドバイザー（LA）、留学生ラーニング・コンシェルジュ（LeCIS）の学修支援サービスを
 平成29年4月10日～平成30年2月9日の授業期間中に、中央図書館、自然科学系図書館で実施。

期 間	名 称
平成29年度中に5回開催	Library Guide & Tour / 留学生のための図書館利用説明会（中央図書館、自然科学系図書館） 4/18, 19 10/16, 17, 18
平成29年度中に17回開催	English Hour!（中央図書館／自然科学系図書館） 5/22 6/13, 21, 27 7/5, 11, 19 10/24 11/1, 7, 15 12/5, 13, 19 1/10, 16, 24
平成29年度中に4回開催	Japanese Hour!（自然科学系図書館） 7/13, 20 11/27 1/25
平成29年 7月11日～20日	ラーニング・サポート・ウィーク 2017夏 効果的なプレゼンテーションのコツ / 日本語文献の探し方の基礎 レポート作成基礎講座 / オンライン百科事典を使った研究テーマの決め方 文献収集法講座：電子ジャーナルからILLまで / 英語文献の探し方の基礎
平成29年 12月 12, 15日	附属図書館ラーニング・サポート企画「みんなの就活講座」（中央図書館、自然科学系図書館）
平成30年 1月22日～26日	ラーニング・サポート・ウィーク 2018冬 レポート作成基礎講座 / レポート作成基礎講座 中国語版 / 卒論スタート講座 オンライン百科事典を使った研究テーマの決め方 / プレゼン作成のポイント 日本語文献の探索と入手 / 英語文献の探索と入手 学習のためのPC活用講座 Word編, Excel編



Library Guide & Tour



Japanese Hour!



レポート作成基礎講座
中国語版

■展示

期 間	名 称
平成29年 4月10日～ 5月 7日	新入生歓迎企画展示「図書館員がお薦めする『新生活応援！本』」（中央図書館）
平成29年 5月 9日～ 6月18日	EU企画展 「スオミって知ってる？：フィンランド独立100周年記念企画展示」（中央図書館）
平成29年 5月16日～ 6月17日	EU企画展 「EUと環境」（自然科学系図書館）
平成29年 6月19日～ 7月 8日	企画展示「水」（自然科学系図書館）
平成29年 6月22日～ 7月 9日	EU企画展 「ハンガリーって知ってる？」（中央図書館）
平成29年 7月11日～ 8月 8日	企画展示：LA・LeCIS・とばらお薦め図書シリーズ #1「留学生用図書」（中央図書館）
平成29年 7月11日～ 8月 9日	企画展「LA・LeCISのおすすめ図書」（自然科学系図書館）
平成29年 9月26日～11月11日	企画展「科学道100冊」（自然科学系図書館）
平成29年 10月 5日～11月30日	企画展示「災害と防災～知ろう！命を守るために～」（中央図書館）
平成29年 10月 6日～11月 5日	【ミニ展示】2017年ノーベル文学賞受賞！「カズオ・イシグロの世界」（中央図書館）
平成29年 11月 7日～11月16日	宗教改革500年記念ポスター展「#HereIstand～」&関連図書展（中央図書館）
平成29年 11月17日～12月22日	企画展示「今こそ、スペインを知ろう！」（中央図書館）
平成29年 11月17日 ～平成30年1月10日	企画展「地球を包む、地域を包む：環境とデザイン」（自然科学系図書館）
平成29年 12月12日 ～平成30年1月12日	就職活動支援図書展「いざ、就活」（中央図書館）
平成30年 1月12日～ 2月10日	就職活動支援図書展「いざ、就活 - 第2弾 in 自然科学系図書館」（自然科学系図書館）
平成30年 1月15日～ 2月 9日	企画展示「ロシアを知ろう！」（中央図書館）
平成30年 1月24日～ 2月 9日	【ミニ展示】「キング」をひらく～ミリオンセラー雑誌の誕生～（中央図書館）

■ 教員おすすめ図書コーナー（金大生のための読書案内 — 教員から学生へ）

設置開始日	名 称	担当教員
平成29年 5月31日	第22回 人間を理解する人間の試み	遠藤 徳孝（理工研究域自然システム学系）
平成29年11月10日	第23回 統計学を拓いた異才たち	広瀬 修（理工学域電子情報学系）

■ 講習会，オリエンテーション，ワークショップ

開 催 日	名 称	講 師
平成29年 5月11日	SciFinder講習会（自然科学系図書館）	化学情報協会 担当者
平成29年 8月29, 30日	秘書さんのためのミニ講習会 図書館活用&文献入手法（医学図書館）	図書館職員
平成29年10月19, 20, 23, 24日	事務系職員向け附属図書館活用講座（中央図書館，本部棟）	図書館職員
平成29年10月27, 31日	看護師さんのためのミニ講習会 看護文献探索&入手法（医学図書館）	図書館職員
平成29年10月23日~25日	図書館活用ミニ講座「卒論・レポートのための資料の集め方」（中央図書館）	図書館職員
平成29年11月26日	EBMR講習会（医学図書館）	Wolters Kluwer Health/ Ovid 担当者
平成29年12月21日	CINAHL講習会（保健学類図書室）	EBSCO社 担当者
平成29年12月4, 7, 11, 18日, 平成30年 1月15, 18日, 3月7日	事務職員対象 英会話トレーニング「English Gym!」（中央図書館，医学図書館，自然科学系図書館，本部棟）	図書館職員，LeCIS, アカデミック・アドバイザー
平成29年12月13日	日経テレコン21講習会（中央図書館）	紀伊國屋書店 担当者
平成30年 1月24, 25日	Scopus & Mendeley講習会（中央図書館，自然科学系図書館） ※一部の講習会は英語で実施	エルゼビア・ジャパン 担当者
平成30年 3月16日	New York Times in Education利用説明会（中央図書館）	ニューヨークタイムズ社 担当者



秘書さんのためのミニ講習会



事務系職員向け附属図書館活用講座



English Gym!

■ 授業の講師

*図書館職員が講師を分担し，図書館利用に関する講義を行っている。

授業科目 (実施期間)	内 容	対 象
共通教育科目「大学・社会生活論」 (平成29年4月10日~5月2日)	図書館の紹介及び利用方法について，1回講義を行う。	1年生（1726名）
共通教育科目「情報処理基礎」 (平成29年5月1日~5月10日)	図書館を利用した学術情報の検索方法について，1回講義及び実習を行う。	1年生（1726名）
人間社会学域共通科目「大学・学問論」 (平成29年11月20, 27日, 平成30年1月29日, 2月5日)	図書館の歴史等についての授業をアカデミック・アドバイザー教員と合同で担当。	1年生（61名）
授業・ゼミ単位の講習会 (随時，各館)	授業やゼミなどの1コマを使って，学術情報の検索方法などの講義及び実習を行う。 平成29年度開催回数 中央図書館 14回，自然科学系図書館1回 保健学類図書室 4回	-----

■ 式典

開催日	名称
平成30年 2月26日	北陸銀行文庫寄贈図書目録贈呈式（中央図書館）

■ 出版物

名称	内容
附属図書館報こだま	192号(平成29年3月31日), 193号(平成29年7月21日), 194号(平成30年1月11日) を発行
附属図書館概要	2017年版（平成29年7月発行）
附属図書館利用ガイド（学内者用）	英語版改訂（平成29年10月発行）, 日本語版, 英語版改訂（平成30年3月発行）

■ 会議

開催日	名称
平成30年 1月26日	平成29年度北陸地区国立大学連合図書館系専門委員会（中央図書館）

■ その他の特記事項

日時	内容
平成29年 4月	平成29年度のラーニング・アドバイザー、留学生ラーニング・コンシェルジュ、アカデミック・アドバイザー教員の学修支援サービスを開始（中央図書館、自然科学系図書館）
平成29年 6月24日	Bibliobattle of the Year 2017 特別賞受賞（ビブリオバトル普及委員会）
平成29年 8月 1日～ 9月 1日	いしかわクールシェアスポットに参加
平成29年 8月 9日～ 9月28日	空調工事（中央図書館）
平成29年 11月10日	金沢大学学術情報リポジトリKURAのプラットフォームをJAIRO Cloudへ移行
平成29年 12月15日	大学図書館未来構想を策定
平成30年 1月19日	金沢大学オープンアクセス方針を策定



「北陸銀行文庫」寄贈図書目録贈呈式



中央図書館の空調工事



KURAの新プラットフォーム

■ 図書館職員の他機関での貢献活動

開催日	名称	担当者
平成29年 7月 5日, 6日	第5回, 第6回スチューデント・リーダー・プログラム（山口大学）〈講師〉	中央図書館係長

■ 図書館学生ボランティアとぼら Student Volunteer

附属図書館の利用促進を図るために、利用者へのサポートや各種イベントの企画を行う本学学生によるボランティアグループ。平成21年度から活動を開始した。学生用図書・ほん和か文庫の選書、推薦図書等の展示の企画・運営等の活動を行っている。

	人数
中央図書館	10 平成30年3月31日現在



ほん和か文庫の入れ替え

沿革 History

昭和24.	5	国立学校設置法の公布により、金沢大学が創設された。金沢医科大学附属図書館、第四高等学校、金沢工業専門学校、金沢高等師範学校、石川師範学校、石川青年師範学校及び金沢医科大学附属薬学専門部の各図書館を包括統合し、中央図書館、医学部分館、工学部分室、教育学部分室、理学部分室、法文学部分室、薬学部分室、金沢高師分室を設置した。中央図書館は暫定的に教養部に置いた。
	25.	4 金沢城本丸に閲覧室及び事務室を新築し、三十間長屋を書庫とした中央図書館が開館した。暁烏文庫が寄贈された。暁烏文庫委員会規程が制定された。
	27.	3 金沢高師廃止とともに同分室も廃止した。
	35.	4 中央図書館司書係が目録係と閲覧係とに分離した。
	39	理学部の金沢城内移転にともない、理学部分室も城内に移転した。
	40.	3 金沢城二の丸に図書館棟が竣工し、8月から閲覧業務を開始した。
	44.	3 教養部分室を設置した。法文学部分室に第二整理係を新設した。同時に、中央図書館目録係を第一整理係に名称変更した。
	45.	12 閲覧室及び書庫の増築工事が竣工した。
	47.	10 工学部分室を工学部分館とした。
	50.	4 閲覧係から、参考係が分離した。
	59.	7 図書館専門員を配置した。
	60.	4 部課制を導入し、整理課及び閲覧課の2課体制とした。文・法・経済学部、教育学部、理学部、薬学部及び教養部の各分室を図書室とし、各図書室及び工学部分館配置職員は、組織上、中央図書館各係へ配置換えとした。第一整理係を和漢書目録係に、第二整理係を洋書目録係に名称変更した。総務係から受入係を分離した。学術情報係を新設した。
		8 文・法・経済学部図書室が中央図書館内に移転した。
		11 EC資料センター(現EU情報センター)が設置された。
	63.	2 図書館業務の電算化を開始した。
	63.	4 課名を変更し、情報管理課及び情報サービス課とした。
平成元.	4	文・法・経済学部図書室の業務を統合し、洋書目録係は和漢書目録係と合併して目録係となった。雑誌係を新設し、学術情報係をシステム管理係に名称変更した。
	9	中央図書館の角間キャンパス移転が完了し、開館した。同時に、第一期総合移転期間中の経過措置として、旧中央図書館(丸の内図書館)も一部継続して開館することとなった。
	4.	4 情報管理課に図書館専門員を配置した。
	7	理学部の角間キャンパス移転にともない、理学部図書室の業務及び職員を統合した。
	8	旧中央図書館(丸の内図書館)を閉館した。
	9	教育学部の角間キャンパス移転にともない、教育学部図書室の業務及び職員を統合した。
	5.	9 教養部図書室が角間キャンパスに移転した。
	8.	4 教養部の改組にともない、教養部図書室の業務及び職員を統合した。
	9.	2 金沢市図書館の玉川、泉野両館と相互協力の覚書を締結した。
	10.	4 医療技術短期大学の医学部保健学科への改組にともない、同図書室の業務及び職員を医学部図書係に統合した。
	11.	4 事務組織の再編を行い、情報管理課に総務係、図書情報係、雑誌情報係、電子情報係の4係、情報サービス課に資料サービス係、参考調査係、相互利用係、工学部図書係の4係を置いた。
	12.	4 事務組織の一元化により、医学部図書係の職員を情報サービス課に統合した。
	14.	7 石川県公共図書館協議会と相互協力に関する協定を締結した。
	15.	4 情報管理課の係を、総務第一係、総務第二係、図書情報係、雑誌電子情報係に再編した。
平成16.	3	薬学部の角間への移転にともない、自然科学研究科棟内に薬学部仮図書室を開室した。
	16.	4 国立大学法人金沢大学発足にともない、事務組織を情報部に再編し、情報企画課に総務係、社会貢献係、図書情報係、雑誌情報係の4係、情報基盤整備課に情報化推進係、情報基盤システム係、事務情報システム係の3係、図書館サービス課に資料サービス係、参考調査係、相互利用係、医学情報サービス係、自然系情報サービス係の5係を配置した。
	17.	3 自然科学系図書館棟の竣工にともない、薬学部仮図書室を同棟内に移転した。
	17.	4 自然科学系図書館を開館し、薬学部図書室を統合した。工学部分館を廃止し、自然科学系図書館小立野分室を開設した。
		8 自然科学系図書館小立野分室を閉室した。
	18.	4 情報部を再編し、情報企画課に総務係、情報企画係、コンテンツ第一係、コンテンツ第二係を、情報サービス課に中央図書館係、相互利用係、医学部分館係、自然科学系図書館係を配置した。
	18.	6 金沢大学学術情報リポジトリKURAを公開した。
	20.	4 学域学類制発足にともない、医学部分館係を医学系分館係に名称変更した。
	23.	3 中央図書館にラーニング・commons、カフェを設置した。
	23.	4 情報企画課の係を、総務係、図書情報係、雑誌・電子情報係に再編した。
	10	医学図書館の増改築工事にともない、病院旧外来診療棟に仮医学図書館を開館した。
	25.	3 医学図書館をリニューアル開館した。
	26.	3 「金沢大学附属図書館、金沢美術工芸大学附属図書館及び金沢市図書館における貸出カードの共通使用に関する覚書」を締結した。
	26.	4 医学系分館係を医学図書館係に名称変更した。
	27.	10 中央図書館、自然科学系図書館でラーニング・アドバイザー及び留学生ラーニング・コンシェルジュ制度を開始した。
	28.	3 自然科学系図書館にラーニング・commonsを設置した。中央図書館にラーニング・commonsを増設した。医学図書館3階に集密書架を設置した。
	29.	3 図書館システムを更新した。
	29.	11 金沢大学学術情報リポジトリKURAのプラットフォームをJAIRO Cloudに移行した。
	30.	1 金沢大学オープンアクセス方針を策定した。
	30.	3 自然科学系図書館棟のPFI事業が終了した。

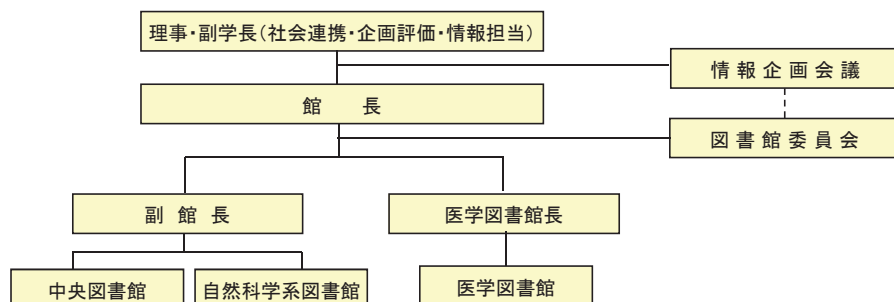


組織と職員 Organization and the Staff

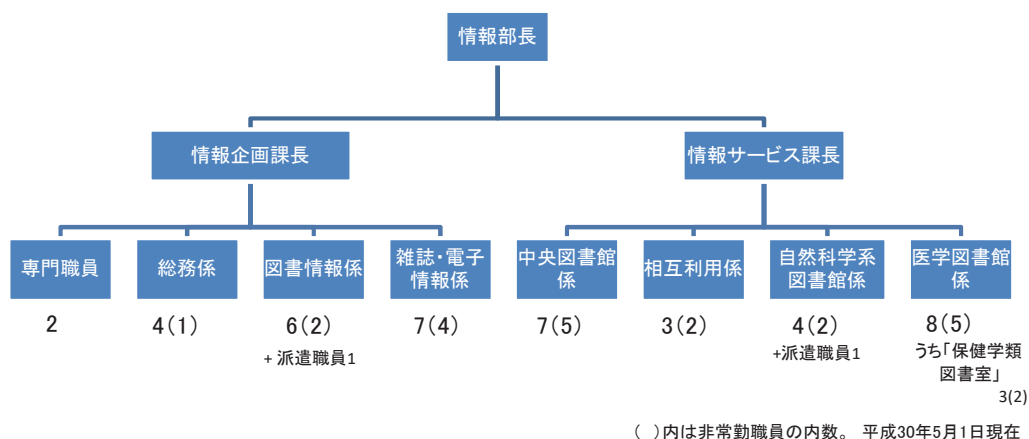
■ 館長

- ・ 附属図書館長 岩見 雅史 (学長補佐 (入試・入試改革・基幹教育担当)・理工研究域教授)
- ・ 附属図書館副館長 尾島 恭子 (学長補佐 (学生募集・入試改革担当)・人間社会研究域教授)
- ・ 附属図書館医学図書館長 伊藤 秀一 (理工研究域教授)
- 原田 憲一 (医薬保健研究域教授)

■ 運営組織図



■ 事務組織図



()内は非常勤職員の内数。平成30年5月1日現在

歴代附属図書館長 Directors

初代	神保 龍二 (法文・教授)	昭和 25. 1 ~ 27. 1	15	金崎 肇 (文・教授)	61. 4 ~ 63. 3
2	小原 度正 (法文・教授)	27. 1 ~ 32. 12	16	瀬嵐 哲夫 (教育・教授)	63. 4 ~ 平成 2. 3
3	増井 経夫 (法文・教授)	33. 1 ~ 38. 1	17	玉井 龍象 (経済・教授)	平成 2. 4 ~ 4. 3
4	石橋 雅義 (学長・事務取扱)	38. 2 ~ 38. 11	18	島田 昌彦 (文・教授)	4. 4 ~ 6. 3
5	松山 昇 (理・教授)	38. 12 ~ 42. 4	19	小堀 為雄 (工・教授)	6. 4 ~ 8. 3
6	清水忠次郎 (教養・教授)	42. 5 ~ 44. 4	20	橋本 哲哉 (経済・教授)	8. 4 ~ 12. 3
7	宮 孝一 (法文・教授)	44. 5 ~ 48. 3	21	和田敬四郎 (理・教授)	12. 4 ~ 16. 3
8	新谷賢太郎 (教育・教授)	48. 4 ~ 50. 3	22	橋本 哲哉 (理事・副学長)	16. 4 ~ 18. 3
9	木羽 敏泰 (理・教授)	50. 4 ~ 52. 3	23	鹿島 正裕 (法・教授)	18. 4 ~ 20. 3
10	木戸 睦彦 (教養・教授)	52. 4 ~ 54. 3	24	柴田 正良 (人間社会研究域・教授)	20. 4 ~ 26. 3
11	松山 昇 (理・教授)	54. 4 ~ 56. 3	25	古畑 徹 (人間社会研究域・教授)	26. 4 ~ 28. 3
12	進藤 牧郎 (経済・教授)	56. 4 ~ 58. 3	26	福森 義宏 (理事・副学長)	28. 4 ~ 30. 3
13	堀 尚一 (理・教授)	58. 4 ~ 60. 3	27	岩見 雅史 (理工研究域・教授)	30. 4 ~
14	柴原 正雄 (工・教授)	60. 4 ~ 61. 3			

資料の収集と提供 Acquisition & Provide of Scholarly Information

1. 蔵書数 Library Holdings

管理担当館	図 書 (冊)					雑 誌 (種)		
	和	洋	計	図書館所蔵	開架	和	洋	計
中央図書館	907,442	306,707	1,214,149	649,445	166,037	13,483	3,559	17,042
自然科学系図書館	203,239	220,947	424,186	369,319	49,993	3,961	7,681	11,642
医学図書館	100,359	145,441	245,800	131,526	15,336	3,740	2,907	6,647
保健学類図書室	35,507	8,998	44,505	42,340	42,340	691	252	943
合計	1,246,547	682,093	1,928,640	1,192,630	273,706	21,875	14,399	36,274

平成30年3月31日現在

2. 図書年間受入冊数 Annual Acquisitions of Books

	購 入			寄 贈			その他			合 計		
	和	洋	計	和	洋	計	和	洋	計	和	洋	計
中央図書館	7,181	862	8,043	4,609	331	4,940	812	136	948	12,602	1,329	13,931
自然科学系図書館	2,325	324	2,649	45	0	45	262	203	465	2,632	527	3,159
医学図書館	977	166	1,143	53	2	55	287	221	508	1,317	389	1,706
保健学類図書室	537	41	578	210	6	216	117	32	149	864	79	943
合計	11,020	1,393	12,413	4,917	339	5,256	1,478	592	2,070	17,415	2,324	19,739

注)その他は製本雑誌

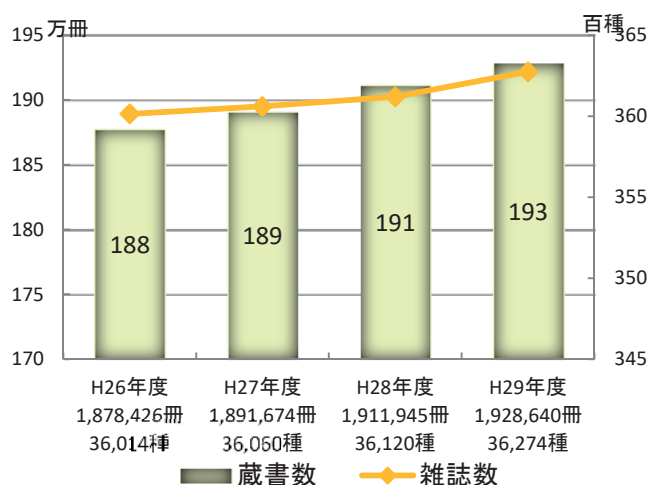
平成29年度実績

3. 雑誌受入タイトル数 Annual Acquisitions of Periodicals

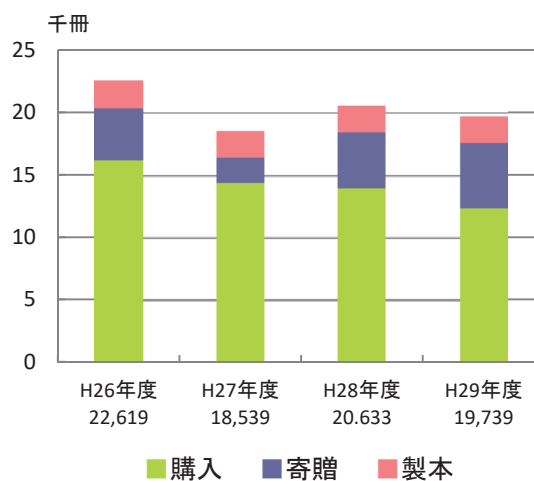
	購 入			寄 贈			その他			合 計		
	和	洋	計	和	洋	計	和	洋	計	和	洋	計
中央図書館	564	298	862	2,158	128	2,286	8	5	13	2,730	431	3,161
自然科学系図書館	132	47	179	630	128	758	10	2	12	772	177	949
医学図書館	147	114	261	641	2	643	4	1	5	792	117	909
保健学類図書室	15	8	23	125	0	125	0	0	0	140	8	148
合計	858	467	1,325	3,554	258	3,812	22	8	30	4,434	733	5,167

注)その他は新聞(購入のみ)

平成30年3月31日現在



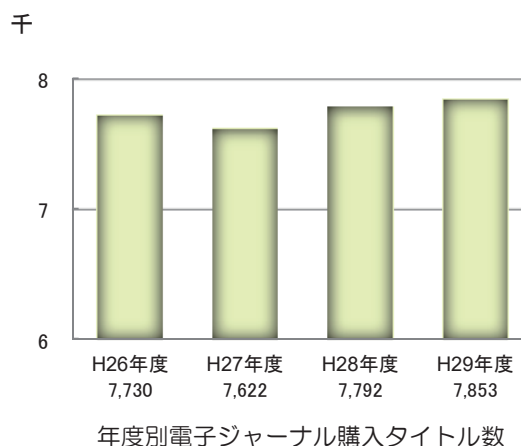
年度別図書蔵書数・雑誌所蔵タイトル数



年度別図書受入冊数

4. 電子ジャーナル購入タイトル数 Annual Acquisitions of E-journal

パッケージ名	タイトル数
Science Direct	2,319
Springer-Link	1,615
Wiley Online Library	1,388
メディカルオンライン	1,226
Cambridge Journals	384
Oxford Journals	259
JSTOR	118
PsycARTICLES	117
LWW Fixed 50	50
ACS	49
GeoScienceWorld	46
ASCE	38
その他	244
合計	7,853



平成30年3月31日現在

5. データベース Online Databases

名 称
医中誌WEB
化学書資料館
聞蔵IIテキスト for Libraries
ジャパンナレッジLib
日経テレコン21
理科年表プレミアム
CINAHL
EconLit
Evidence Based Medicine Reviews
InCites Journal & Highly Cited Data (JCR+ESI)

名 称
MAGAZINE PLUS
MathSciNet
New York Times
PressReader
SciFinder
Scopus
TKCローライブラリー
UpToDate
Westlaw Next

平成30年3月31日現在

6. 視聴覚資料 Audio-visual Materials

所蔵タイトル数 (点)

	マイクロフィルム	マイクロフィッシュ	カセットテープ	ビデオテープ	CD	LD	DVD	レコード	スライド	CD-ROM	その他	合計
中央図書館	853	198	15	1,561	2,272	281	1,214	11	0	209	14	6,628
自然科学系図書館	0	0	0	170	20	14	441	0	0	94	4	743
医学図書館	0	0	2	0	0	5	288	0	11	48	34	388
保健学類図書室	0	0	0	43	4	0	211	0	103	10	0	371
合計	853	198	17	1,774	2,296	300	2,154	11	114	361	52	8,130

注)その他はDVD-ROM等。

平成30年3月31日現在

視聴覚機器保有台数 (台)

	マイクロリーダー	テープレコーダー	ビデオレコーダー	LDプレーヤ	ブルーレイプレーヤ	DVDプレーヤ	レコードプレーヤ	映写機	スライドプロジェクタ	プロジェクタ	拡大機	合計
中央図書館	4	2	10	4	3	10	1	1	1	6	2	44
自然科学系図書館	0	0	10	0	1	10	0	0	0	6	1	28
医学図書館	0	0	0	0	3	3	0	0	0	4	1	11
保健学類図書室	0	0	1	0	0	1	0	0	0	0	1	3
合計	4	2	21	4	7	24	1	1	1	16	5	86

注)映像複合機は重複して数えた。

平成30年3月31日現在

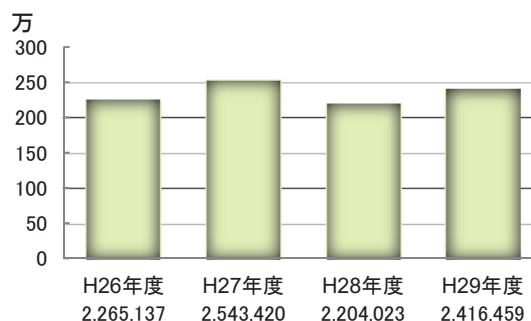
7. 金沢大学学術情報リポジトリ KURA Kanazawa University Repository for Academic Resources

●金沢大学学術情報リポジトリKURAは、本学の教職員等が教育・研究活動の結果として生み出した学術成果を電子的に保存し、インターネット上で公開するシステムである。平成18年6月サービス開始。

資料種別登録件数 (件)	合計
紀要論文	20,720
学術雑誌論文	9,559
研究報告書	2,274
会議発表論文	1,139
一般雑誌記事	1,065
学位論文	767
会議発表用資料	275
図書	195
その他	6,626
合計	42,620

平成30年3月31日現在

ダウンロード件数



年度別ダウンロード件数

8. 電子ブック提供タイトル数 E-book

	合計
和書	929
洋書	5,602
合計	6,531

平成30年3月31日現在

9. 各種文庫 Special Collections

文庫名	内容	数量 (冊)
暁烏文庫	石川県白山市北安田町浄土真宗明達寺住職、暁烏敏師旧蔵の寄贈図書。各方面に亘る膨大な蔵書であるが、このうち、13,500冊が仏教関係図書である。	49,124
阿閉文庫	元英和小学校校長で、エスペラント語を広めたことでも知られる畜産業家阿閉政太郎氏寄贈の蔵書	245
井田文庫	教育者、井田竹治氏の収集による浄瑠璃本のコレクション(享保9年～天保8年)で、昭和25年12月、本学に寄贈された。	111
浦井文庫	第四高等学校名誉教授、浦井鏗一郎氏及び同教授記念事業会寄贈の図書。主として西洋史に関する文献が収められている。	487
金戸文庫	元県立中学校数学教諭、金戸貞敬氏の寄贈による和算書のコレクション	500
岸文庫	元第四高等学校教授、元金沢大学講師、岸重次氏の旧蔵にかかる英語、英文学関係の寄贈図書。語学以外の資料は金沢市立図書館に寄贈	1,001
駒井文庫	元第四高等学校教授、駒井徳太郎氏寄贈の蔵書。加賀藩刊行の図書や、郷土人の資料も備えているが、その中核をなすものは経書類である。	5,492
鈴木文庫	本学名誉教授、鈴木直治氏寄贈の古代漢語に関する漢籍を中心としたコレクション	5,075
北条文庫	元第四高等学校校長、元学習院院長、北条時敬氏寄贈の蔵書。江戸期の写本が主	1,713
宮本文庫	元金沢大学助教授、元滋賀大学学長で同大学・大阪市立大学名誉教授、宮本憲一氏寄贈の資料。経済学、財政学、環境問題を中心とするコレクション	11,964
用和堂文庫	旧加賀藩礼法指南役、渡辺家寄贈の蔵書。礼法及び有職故実に関する資料	919
和田文庫	元法文学部教授、和田三良氏(専門：経済学史)寄贈の蔵書。経済学及び法文系の図書が中心	1,647
青島文庫	第一次世界大戦後、ドイツ租借地青島にあったドイツ官有及び膠州(こうしゅう)図書館等に所蔵されていた書籍のうち、第四高等学校が配付をうけたもの	354

開館時間と開館状況 Library Hours and Days of Operation

1. 開館時間 Library Hours

	中央図書館		自然科学系図書館		医学図書館		保健学類図書室	
通常開館	平日	8:45-22:00	8:45-22:00		8:30-22:00		8:45-22:00	
	土曜日	9:00-17:00	10:00-17:00		10:00-16:00		10:00-17:00	
	日曜日	9:00-17:00	休館		休館		休室	
休業期間	平日	8:45-17:00	8:45-17:00		8:30-17:00		8:45-17:00	
	土曜日	休館	休館		休館		休室	
	日曜日	休館	休館		休館		休室	

注) 中央図書館は、年4回の試験期に早朝開館を実施。開館時間 8:00~22:00

平成30年4月現在

2. 開館状況 Days of Operation per Year

	中央図書館			自然科学系図書館			医学図書館			保健学類図書室		
	平日	土曜	日・祝	平日	土曜	日・祝	平日	土曜	日・祝	平日	土曜	日・祝
開館総日数(日)	237	32	36	238	30	4	238	39	20	234	30	0
開館総時間数(時間)	3,382			3,052			3,472			3,101		

注1) 中央図書館の祝日開館は11/23, 1/8

平成29年度実績

注2) 医学図書館の祝日開館は7/17, 11/3, 11/23, 1/8

注3) 平成30年2月初旬の大雪による開館時間の変更が反映されています。

入館者，館外貸出，複写サービス

Number of Visitors, Circulation and Photocopy Service

	入館者 (人)	1日平均 入館者数 (人)	館外貸出 (冊)				1人当たりの年間貸 出冊数 (冊)	複写サービス (件)				
			学生	教職員	学外者	合計		学生	教職員	学内者 私費	学外者 私費	学内者 公費
中央図書館	379,383	1,244	52,147	6,776	3,581	62,504	5.0	2.4	1,078	576	203	1,857
自然科学系図書館	133,808	492	24,367	3,824	1,196	29,387	2.3	1.4	294	192	1,010	1,496
医学図書館	142,442	480	8,418	1,977	513	10,908	6.8	1.3	198	219	438	855
保健学類図書室	54,989	208	13,187	1,646	704	15,537	11.7	16.0	136	111	0	247
合計	710,622		98,119	14,223	5,994	118,336	7.7	3.2	1,706	1,098	1,651	4,455

平成29年度実績

注) 複写サービスは、図書館内に所蔵する資料の来館複写受付件数。

レファレンス・サービス Reference Services

	利用者別内訳 (人)				内容別内訳 (件)				
	学内者		学外者	合計	文献所在調査	事項調査	利用指導	その他	合計
	学生	教職員							
合計	3,292	514	1,221	5,027	1,868	67	2,638	454	5,027

平成29年度実績

施設の利用状況 Use of Special Facilities

凡例

施設名

	AV室		グループスタジオ A・B		マイクロ資料室		オープンスタジオ (予約利用)		ブックラウンジ (イベント利用)		施設名	
	回	人	回	人	回	人	回	人	回	人	回	人
中央図書館	264	3,921	808	3,709	62	62	42	739	50	947		
	オープンスタジオⅡ		国際交流 スタジオ		ボラリススタジオ						合 計	
	45	762	33	702	26	396					1,330	11,238
	AVホール		グループスタジオ 1-5		研究個室1-4		オープンスタジオ・ 国際交流スタジオ (予約利用)				合 計	
自然科学系図書館	175	4,219	693	3,758	658	658	32	721			1,558	9,356
	十全記念スタジオ		グループスタジオ 1-4		研究個室1-4		オープンスタジオ (予約利用)		ブックラウンジ (イベント利用)		合 計	
医学図書館	91	2,561	913	5,013	865	865	0	0	8	200	1,877	8,639
	グループ学習室										合 計	
保健学類図書室	15	50									15	50

平成29年度実績

市民へのサービス Library Services for the Public

1. サービス内容 Service Contents

附属図書館では、広く学外にもサービスを提供している。

また、県内図書館と連携し、平成15年9月に県立図書館協力車を利用した資料の受け渡しサービスの開始、平成26年度に金沢市図書館及び金沢美術工芸大学附属図書館の利用券を当館の利用券として使うことができるカード共通使用化の開始など、利用者の便宜を図っている。

サービスの範囲 図書館内に所蔵している資料の閲覧、複写、貸出※

利用できる資料 中央図書館、自然科学系図書館、医学図書館及び保健学類図書室に所蔵する図書・雑誌等

※資料の貸出 北陸3県に在住、または石川県に通勤・通学する市民、本学の卒業生、本学の元職員に対して、窓口での貸出を行っている。

2. 学外利用者数 Number of Public Visitors

(人)

	学 生	研究者	その他	合 計
中央図書館	283	135	1,321	1,739
自然科学系図書館	69	168	440	677
医学図書館	42	14	323	379
保健学類図書室	11	6	167	184
合 計	405	323	2,251	2,979

平成29年度実績

図書館間の相互協力 Interlibrary Loan Services

1. 現物貸借サービス Interlibrary Loan

(冊)

	国内				国外		合計	
	大学図書館		その他		貸出	借受	貸出	借受
	貸出	借受	貸出	借受				
合計	439	614	293	331	0	0	732	945

平成29年度実績

2. 文献複写サービス Photocopying

(件)

	国内				国外		合計	
	大学図書館		その他		受付	依頼	受付	依頼
	受付	依頼	受付	依頼				
合計	3,450	3,149	433	109	67	8	3,950	3,266

平成29年度実績

図書館経費 Library Expenditure

1. 資料費 Expenditure for Materials

(千円)

	学内経費		外部資金・寄付金その他		合計		
	図書館備付	研究室備付	図書館備付	研究室備付	図書館備付	研究室備付	計
中央図書館	255,070	29,469	1,496	29,145	256,565	58,614	315,179
自然科学系図書館	9,747	11,301	4	2,175	9,751	13,476	23,226
医学系分館	12,757	12,612	1,480	8,993	14,237	21,605	35,842
保健学類図書室	2,873	1,753	9	707	2,882	2,461	5,343
合計	280,447	55,135	2,988	41,021	283,434	96,156	379,590

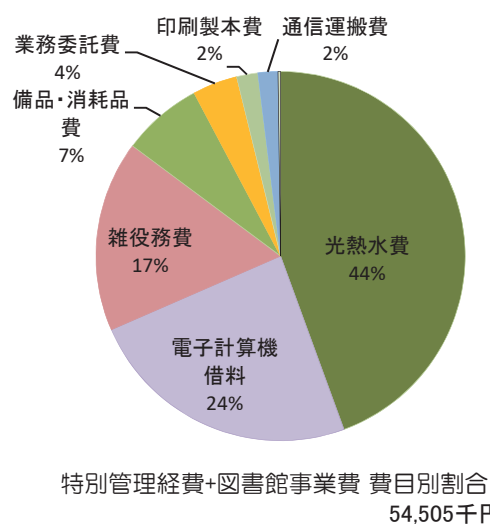
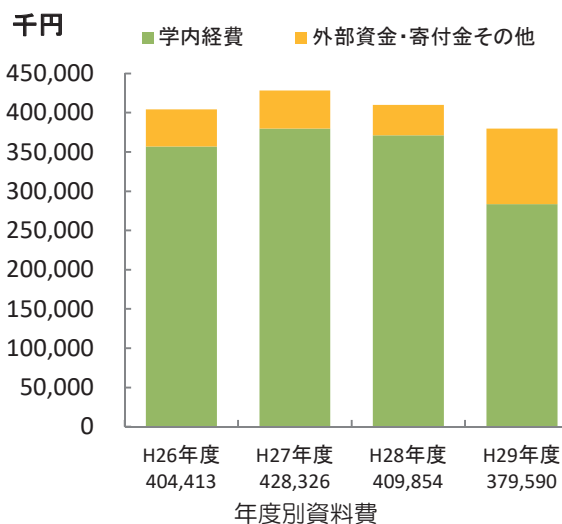
※千円未満で四捨五入しているため、合計値が一致しない場合があります。平成29年度実績

2. 運営費 Expenditure for Maintenance and Equipment

(千円)

	特別管理経費+図書館事業費	その他の経費	受託事業経費	合計
合計	54,505	2,007	1,002	57,514

平成29年度実績



施設 Facilities

1. 中央図書館 Central Library

角間北キャンパスにあり、人間社会学域の学生・教職員、学域1, 2年生、留学生を中心にサービスを行っている。金沢大学附属図書館の管理部門があり、3館を一括して管理している。

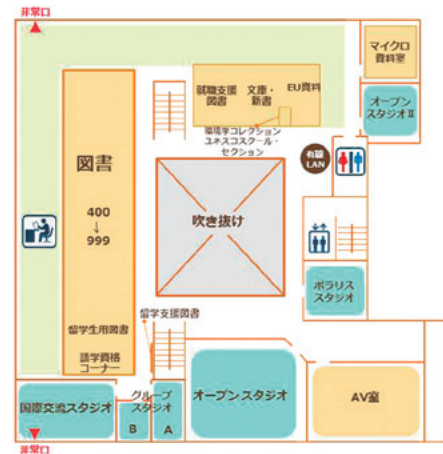
平成元年7月竣工
10,456㎡（資料館770㎡を含む）
座席数 1,092

3F 2,167㎡

開架図書
就職支援図書、文庫・新書コーナー、EU資料
留学生用図書、語学資格コーナー
留学支援図書、多読リーダー
学習支援文庫（オープスタジオ内）
ユネスコスクール・セクション（環境学コレクション）

施設 AV室
オープスタジオ
オープスタジオⅡ
ポラリススタジオ
国際交流スタジオ
グループスタジオA
グループスタジオB
マイクロ資料室

- 就職支援図書
学生の就職活動を支援するため、就職に役立つ図書約1,600冊を配架
- 留学生用図書
留学生の学習を支援するため、日本語学習や日本事情に関する図書を中心に約4,500冊を配架
- EU（欧州連合）情報センター
官報、委員会資料、ドキュメント、調査報告書、統計などのEU公式刊行物を配架。昭和60年11月設置



- 語学資格コーナー
TOEICやIELTS、中国語検定など、語学資格の学習用資料約1,100冊を配架
- ユネスコスクール・セクション（環境学コレクション）
環境学コレクション収集の一環として、平和や国際的な連携を実践するユネスコスクールやESD（Education for Sustainable Development 持続可能な社会づくりの担い手を育む教育）に関する報告書や事例集、図書などを配架。平成24年7月設置

2F 2,760㎡

開架図書、参考図書、新着雑誌
新聞縮刷版(過去4年)、視聴覚資料
北陸銀行文庫

施設 サービスカウンター
ブックラウンジ
インフォスクエア
マルチメディアコーナー

- マルチメディアコーナー
CD、DVD等のメディアと視聴機器を設置している
- 教員おすすめ図書
教員から学生へ向けての読書案内コーナー。
平成20年9月設置



- 北陸銀行文庫
本学と北陸銀行との間で交わされた「包括的連携協力協定に関する覚書」による連携事業の一つとして、北陸銀行から、学生のキャリア教育および就職活動支援に資する図書が寄贈されている。
平成20年12月設置

■ ラーニング・commons Learning Commons ■

グループ学習やプレゼンテーション練習など、学生の自学自習、能動的学習のためのスペース
平成22年4月に開設。

- オープンスタジオほか(3階)
オープンスタジオ, オープンスタジオⅡ*, 国際交流スタジオ*
ポラリススタジオ*, グループスタジオA・B

* 平成28年3月増設

国際交流スタジオでの
英会話イベント



グループスタジオ A・B



ブックラウンジ

- ブックラウンジ (2階)
カフェ(ほん和かふえ。), ギャラリーα, ほん和か文庫,
イベントスペース, 新聞(当月分), TV(CNN, BSなど)

- インフォスクエア (2階)
PC, 北陸銀行文庫, とぼらによる選書コーナー,
新着図書, 新着雑誌



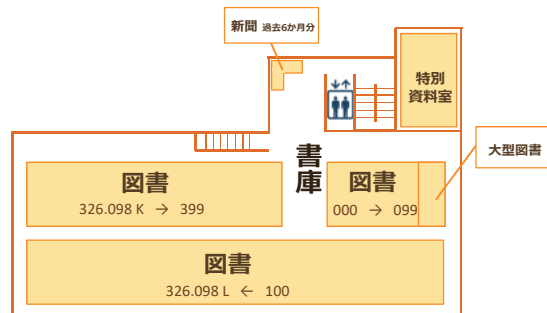
インフォスクエア

1F 2,608㎡

書庫

和書, 洋書
新聞(過去6カ月)
各種コレクション

施設 特別資料室



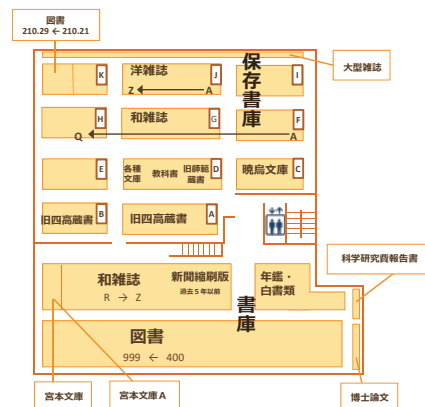
BF 2,921㎡

地階書庫

和書, 洋書, 雑誌, 新聞縮刷版, 年鑑類
各種コレクション

保存書庫

雑誌
前身校蔵書(四高, 師範など)
各種コレクション, 各種文庫



2. 自然科学系図書館 Natural Science and Technology Library

角間南キャンパスにあり、理工学域、医薬保健学域薬学類・創薬科学類、自然科学研究科、医薬保健学総合研究科の学生・教職員を中心にサービスを行っている。

平成17年4月開館

5,757㎡ 座席数 693

図書館棟は、福利厚生施設や各科共通の会議室から構成される複合施設となっている。

2F 1,659㎡

開架図書、参考図書
環境学コレクション

施設 貴重資料室

●環境学コレクション

本学の“学士・修士一貫の環境教育”の基本資料とするため平成22年度から収集を開始した。約5,600点の資料を配置している。平成23年4月にはAVブースも併設した。



1F 1,727㎡

雑誌（最近10年）、北陸銀行文庫
留学生用図書、留学支援図書

施設 サービスカウンター
自動化書庫出納口

●就職支援図書

学生の就職活動を支援するため、就職に役立つ図書約600冊を配架している。

●留学生用図書

留学生の学習を支援するため、日本語学習や日本事情に関する図書を中心に約1,000冊を配架している。



G1F 1,832㎡

施設 AVホール
オープンスタジオ、国際交流スタジオ
グループスタジオ1～5
研究個室1～4

●ラーニング・commons

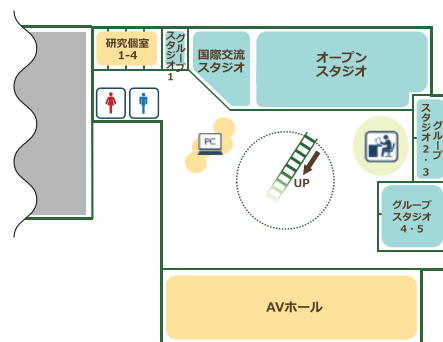
オープンスタジオ、国際交流スタジオ、グループスタジオ
学生の自学自習を支援するスペース。平成28年3月設置



オープンスタジオ

G2F 539㎡

施設 資料保管庫



自動化書庫（平成30年4月1日現在）
格納済冊数 315,430冊
（総格納可能冊数 約40万冊）

※平成29年度末でPFI事業が終了した。これに伴う管理スペースの見直しにより、自然科学系図書館の管理スペースが減少した。

3. 医学図書館 Medical Library

宝町・鶴間キャンパスにあり、医学類、医薬保健学総合研究科、附属病院の学生・教職員を中心にサービスを行っている。

昭和45年6月開館
平成25年3月増改築
3,242㎡ 座席数 343

1F 1,191㎡

開架図書、参考図書、視聴覚資料、北陸銀行文庫

施設 サービスカウンター
ブックラウンジ
研究個室1~4



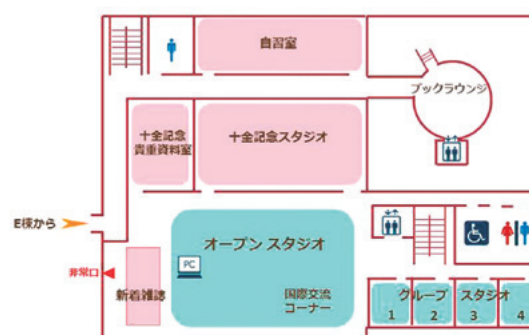
1F閲覧エリア



2F 1,045㎡

新着雑誌

施設 オープンスタジオ
国際交流コーナー
PC
十全記念スタジオ
十全記念貴重資料室
グループスタジオ1~4
自習室



3F 503㎡

雑誌、別置図書

施設 書庫

4F 503㎡

雑誌

施設 書庫

4. 保健学類図書室 Health Science Library

宝町・鶴間キャンパスにあり、保健学類、医薬保健学総合研究科の学生・教職員を中心にサービスを行っている。

平成12年4月移転開館
338㎡ 座席数 58

施設 グループ学習室



閲覧エリア



3号館1F

アクセスマップ Access Map

角間キャンパス



●キャンパスへのアクセス

<http://www.kanazawa-u.ac.jp/university/access/index.html>

問い合わせ Contact List

中央図書館	〒920-1192 金沢市角間町	情報企画課 総務係 264-5216 mail: insomu@	情報サービス課 中央図書館係 264-5211 mail: etsuran@
	(情報企画課) FAX 234-4050	図書情報係 264-5206 mail: intosyo@	相互利用係 264-5212 mail: ill@
	(情報サービス課) FAX 264-5208	雑誌・電子情報係 264-5207 mail: inzassi@	
自然科学系 図書館	〒920-1192 金沢市角間町	自然科学系図書館係	264-6554 FAX 264-6553 mail: nst-lib@
医学図書館	〒920-8640 金沢市宝町13番1号	医学図書館係	265-2141 FAX 234-4211 mail: igakusv@
保健学類 図書室	〒920-0942 金沢市小立野5丁目11番80号		265-2518 FAX 234-4355 mail: htosyo@

※ 市外局番は076です。

※ メールアドレスは、@以下にadm.kanazawa-u.ac.jpを加えてください。

(表紙) 儀式風俗図絵より

『無題 (婚礼：式三献)』 (こんれい：しきさんこん)

儀式風俗図絵に収載された婚礼儀式図の一枚。花嫁と花婿が固めの盃を交わす三々九度の儀式の様子が描かれている。中央後ろ向きの女性が、儀式に使う盃を運んでいる。

儀式風俗図絵

近世の加賀藩における1年間の行事や風俗について描いた絵図
巖 如春(いわお じょしゅん)筆
如春は大正から昭和期に活躍した町絵師、郷土史家。

金沢大学附属図書館蔵 (石川県女子師範学校旧蔵)

儀式風俗図絵は、金沢大学ヴァーチャル・ミュージアム
(<http://kuvm.kanazawa-u.ac.jp/>) でご覧いただけます。

金沢大学附属図書館概要 2018

平成30年7月 発行

編集・発行 金沢大学附属図書館

〒920-1192 金沢市角間町

電話 (076) 264-5200

FAX (076) 234-4050

ホームページアドレス

<https://library.kanazawa-u.ac.jp/>

※この印刷物は再生紙を使用しています。

Kanazawa University Library : An Outline