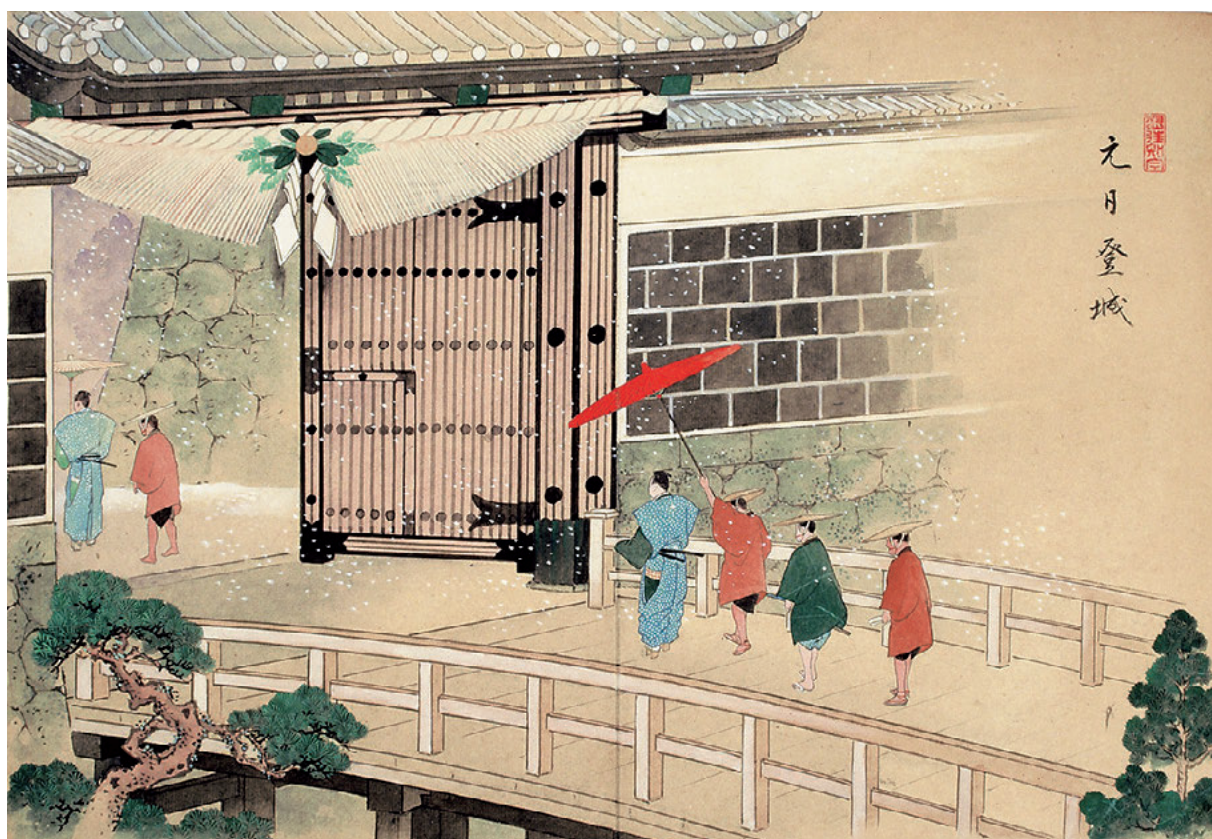


# 金沢大学附属図書館概要



2019

*Kanazawa University Library : An Outline*

## 金沢大学附属図書館の基本理念と目標

金沢大学附属図書館は、かつて加賀金沢を「天下の書府」と言わしめたこの地の学問に対する深い情熱と、流行におもねることなく伝統美を斬新な意匠で織り上げてきた繊細な感性とを己のものとして受け継ぎ、本学の学術情報の揺るぎなき礎となつて、すべての利用者にきめ細やかな支援を提供することを目指します。

すなわち、金沢大学附属図書館の使命は、金沢大学憲章に謳われた「地域と世界に開かれた教育重視の研究大学」という本学の理念を支え、「卓越した知の創造」と学生の「自学自習」を促進するために、学術情報資源の収集、整理、保存、発信に力を注ぐとともに、一冊の本、一人の利用者たりともおろそかにしない万全のサービスを具体化することに他なりません。そのため、金沢大学附属図書館は、以下の目標の実現を目指します。

### （利用者志向のサービス）

中央図書館、自然科学系図書館、医学図書館のそれぞれの特性を生かした3館体制機能を強化し、常に学生、教職員及び地域市民のニーズの把握に努め、それに応える先進的で上質な利用者サービスを提供します。

### （学術情報基盤の整備）

先端的情報通信技術を活用し、教育・研究を支える先進的な学術情報基盤を整備し、図書やデジタル資料等多様な学術情報資源の効率的な収集及び管理等に努めるとともに、最善のアクセス手段を提供します。

### （学生支援）

学生の自学自習と自由な研究ならびに社会人としての自立を支えるために、学習・研究用図書及びキャリア教育や就職活動を支援する資料の充実を図り、快適な学習環境の整備に努めます。

### （知の拠点）

東アジアにおける知の拠点として、金沢大学の知的研究成果を「金沢大学学術情報リポジトリ（KURA）」により蓄積し、国内外に発信します。

### （知のクロスロード）

金沢大学が前身校及び本学ゆかりの先人たちから受け継いだ資産を守り、時間、空間を超えた知のクロスロード（交差点）として、知的資産の安定した提供及び保存管理体制を整備します。

### （知の多様性）

地域社会や国際社会との多様な知の交流を促すため、地域社会との連携を積極的に進めるとともに、異なる文化的背景を持つ留学生・研究者へのサービスを充実します。

### （図書館職員の志）

金沢大学附属図書館の基本理念と目標を実現するため、図書館職員は常に資質の向上に努めつつ、設備や施設の整備・充実を図ります。

（平成21年12月8日制定）

## 金沢大学附属図書館概要 2019 Kanazawa University Library : An Outline

### 目次

◆ ご挨拶	1	◆ レファレンス・サービス	11
◆ 2018年度の活動	2	◆ 施設の利用状況	12
◆ 沿革	6	◆ 図書館Webサイトアクセス状況	12
◆ 組織と職員	7	◆ 市民へのサービス	
◆ 資料の収集と提供		1. サービス内容	12
1. 蔵書数	8	2. 学外利用者数	12
2. 図書受入冊数	8	◆ 図書館間の相互協力	
3. 雑誌受入タイトル数	8	1. 現物貸借サービス	13
4. 電子ジャーナル購入タイトル数	9	2. 文献複写サービス	13
5. データベース	9	◆ 図書館経費	
6. 視聴覚資料	9	1. 資料費	13
7. 金沢大学学術情報リポジトリ KURA	10	2. 運営費	13
8. 電子ブック提供タイトル数	10	◆ 施設	
9. 各種文庫	10	1. 中央図書館	14
◆ 開館時間と開館状況		2. 自然科学系図書館	16
1. 開館時間	11	3. 医学図書館	17
2. 開館状況	11	4. 保健学類図書室	17
◆ 入館者、館外貸出、複写サービス	11		





## 図書館は魔法の世界への入り口

先日、NHK Eテレ「地球ドラマチック」で放送された「ハリー・ポッターと魔法の世界」では、英国の作家、J. K. ローリングの魔法の世界が描かれていた。そこでは、ローリングは魔法に魅せられ、それを題材に本を書いてきたことが語られ、魔法とは人間の本質であり、何を欲し何を信じるかに関わっているらしい。

ローリングの描いた魔法の世界は、現実の世界と繋がっている。ローリングは語る、「私にとって、ルイスの『魔術師のおい\*』に描かれた「世界と世界の間の林」にある別世界に通じる池は図書館でした。私は、本の虫で、一日中図書館にいたいぐらいでした。本当に図書館は魔法のような場所でした。」

その影響は第1作目から顕れており、『ハリー・ポッターと賢者の石』の賢者の石は、14世紀に実在した錬金術師ニコラス・フラメルが創造に成功したもので、ローリングは、そのことを図書館で知り得たらしい。賢者の石はあらゆる金属を金に変える霊薬だったらしい。ニコラス・フラメルの夢を見たぐらいの入れ込みようだったそうだ。

金沢大学附属図書館には賢者の石は置いていないが、遠い過去から古今東西蒐集した賢者の本を200万冊近く置いている。時空間を越えて、読者の手元のスマートフォンでも読めるものも数多くある。賢者の本を読んでも黄金を手に入れることはできないが、「他人が辛苦してなしとげたことを、容易に自分に取り入れて自己改善をする最良の方法\*\*」が手に入る。図書館には錬金術師や魔法使いはいないが、司書という「魔法学校の先生」がいる。ルイスの描いた別世界に通じるたくさんの池はないが、カフェや休息場所がある。異空間の「English Hour !」や「ラーニング・コモンズ」もある。魔法の呪文の闘いならぬ、賢者の本による「ビブリオバトル」がある。

ローリングならずとも一日中図書館にいたくなるはずである。図書館は別世界に通じる扉\*\*\*であり、本当に魔法のような場所のはずである。本概要は、そんな魔法の世界のガイドブック兼データ集の要約版である。

\*: C. S. ルイスの「ナルニア国物語」7部作のうち、6番目に執筆・出版された作品でナルニア国の誕生の物語。別世界へ送りこまれたディゴリーとボリーが、死滅した都で魔女を縛る呪文を破ったため、ナルニア国に悪の種がもたらされるというストーリー。瀬田貞二訳で岩波少年文庫、土屋京子訳で光文社古典新訳文庫に収録。

\*\*：古代ギリシャの哲学者ソクラテスの言葉。

\*\*\*: 本のタイトルが記載されたまさに入り口を業界用語で「扉」という。本学附属図書館には約191万冊の書籍があるので、191万の「扉」があると言いたいのだが、やや誇張し過ぎであることその通りである。

附属図書館長 岩見 雅史

# 2018年度の活動 Activity in the 2018 fiscal year

## ■ シンポジウム, 講演会

開催日	名 称	講演者, パネリスト等
平成30年 9月 20日 (自然科学系図書館 AVホール)	国立大学図書館協会 東海北陸地区助成事業シンポジウム 「大学図書館蔵書の電子書籍化の未来を語ろう」	小山憲司 (中央大学文学部教授) 金森正晃 (丸善雄松堂 (株)) 池尻亮子 (千葉大学附属図書館) 伊原尚子 (浜松医科大学附属図書館)



シンポジウム「大学図書館蔵書の電子書籍化の未来を語ろう」

## ■ イベント

期 間	名 称
平成30年 5月15日～ 5月16日	第15回ブックリユース市 (中央図書館)
平成30年 5月22日	こだま新入生歓迎企画「TOSHOKAN QUEST」抽選会 (中央図書館)
平成30年 5月23日, 6月20日 7月18日, 10月17日 11月21日, 12月19日	図書館ビブリオバトル (中央図書館)
平成30年 5月28日～ 6月15日	ブックリユース市 (医学図書館)
平成30年 6月13日	図書館グローバルカフェ#4「EUに留学しよう: チェコ&ポーランド編」 (中央図書館)
平成30年 6月14日	図書館ブックトーク#1 学校教育系 黒田智先生「濫読のすすめ」 (中央図書館)
平成30年 7月17日	図書館グローバルカフェ#5「インドネシア&カンボジア編」 (中央図書館)
平成30年 8月 7日	「金大生による"調べ学習"教室」 (自然科学系図書館)
平成30年 8月 9日	金沢大学キャンパスビジット同時開催プログラムパネル展示「加賀藩の夏」 (中央図書館)
平成30年 10月17日～10月19日	第6回ブックリユース市 in 自然科学系図書館
平成30年 11月 5日	図書館ブックトーク#2 物質化学系 前多肇先生「人生を楽しくする本」 (中央図書館)
平成30年 11月 1日～11月30日	あなたが選ぶ北陸銀行文庫 (中央図書館)
平成30年 11月12日～11月13日	第16回ブックリユース市 (中央図書館)
平成30年 12月12日	図書館グローバルカフェ#6 U.S.A編 (中央図書館)
平成30年 12月20日	「しまんと新聞ばっぐをつくろう」ワークショップ (自然科学系図書館)
平成31年 1月16日～ 1月18日	第7回ブックリユース市 in 自然科学系図書館
平成31年 1月23日	図書館グローバルカフェ#7 ベルギー編 (中央図書館)



図書館ブックトーク#1



「金大生による"調べ学習"教室」



「しまんと新聞ばっぐをつくろう」

## ■ラーニング・アドバイザー（LA）、留学生ラーニング・コンシェルジュ（LeCIS）の活動

期 間	名 称
平成30年 4月 17日, 18日, 10月 15日, 25日	Library Guide & Tour / 留学生のための図書館利用説明会（中央図書館, 自然科学系図書館）
平成30年度中に25回開催	English Hour!（中央図書館／自然科学系図書館） 4/18, 23, 5/9, 14, 23, 28, 6/11, 20, 25, 7/4, 9, 18, 23, 10/22, 31, 11/5, 14, 19, 12/5, 10, 19, 1/9, 16, 23, 28
平成30年 6月 13日, 18日, 7月 2日, 4日	LA自主企画「学長奨励賞受賞者に聞く!大学での勉強法!!」（中央図書館）
平成30年 7月 17日～20日	ラーニング・サポート・ウィーク 2018夏（中央図書館） レポートのテーマの決め方 / 日本語論文の探し方 / レポート作成基礎講座 / Word活用の基礎 PowerPoint活用の基礎 / 英語論文の探し方
平成30年 10月 19日, 25日	LA自主企画「就活あれこれ座談会」（中央図書館）
平成30年 10月 23日～25日	図書館活用ミニ講座「卒論・レポートのための資料の集め方」（中央図書館）
平成30年 11月 19日～21日, 26日～29日	出張ラーニング・サポート・デスク in 総合教育棟
平成30年 12月 18日	LeCIS自主企画「中国留学生の就職体験談 找工作研讨会」（中央図書館）
平成31年 1月 17日	LeCIS自主企画「留学生による、留学生のための、日本語学習法/Japanese Learning Methods for International Students by International Students」（自然科学系図書館）
平成31年 1月 24日, 25日	レポート作成基礎講座（日本語・中国語）（中央図書館）
平成31年 1月 28日～2月 7日	数学&中国語★学習相談会（総合教育棟）
平成31年 2月 7日	LA+LeCIS+図書館員共同企画「卒論・修論スタート座談会～先輩の体験談を聞いてみよう!」（中央図書館）

## ■講習会, オリエンテーション, ワークショップ

期 間	名 称	講 師
平成30年 4月 3日	研修医オリエンテーション（附属病院）	図書館職員
平成30年 4月 6日	人間社会研究科新生オリエンテーション（講義棟）	図書館職員
平成30年 5月 11日	SciFinder講習会（自然科学系図書館）	化学情報協会担当者
平成30年 6月 25日	図書館アカデミックセミナー「オンラインで計算力を高めよう～WeBWorkで計算ドリル～」（中央図書館）	理工研究域数物科学系 牛島顕先生
平成30年 9月 3日	病理生態・基本的基礎配属説明会（医学類）	図書館職員
平成30年 10月 23日～25日	卒論・レポートのための資料の集め方講座（中央図書館）	図書館職員
平成30年 11月 6日, 7日	秘書さんのためのミニ講習会 図書館活用&文献入手法（医学図書館）	図書館職員
平成30年 11月 21日	「EBMR」データベース利用説明会（医学図書館）	Wolter Kluwer Health/Ovid 担当者
平成30年 12月 3日	CINAHL講習会（保健学類図書室）	EBSCO社担当者
平成30年 12月 13日, 14日	Mendeley & Scopus & SciVal 講習会（医学図書館, 自然科学系図書館）（計6回：一部の講習会は英語で実施）	エルゼビア・ジャパン担当者



LA & LeCISの活動  
(中央図書館ポラリススタジオ)



「就活あれこれ座談会」



Library Guide & Tour



研修医オリエンテーション

## ■ 授業の講師

\*図書館職員が講師を分担し、図書館利用に関する講義を行っている。

授 業 科 目 (実施期間)	内 容	対 象
共通教育科目「大学・社会生活論」 (平成30年4月16日～5月11日)	図書館の紹介及び利用方法について、1回講義を行う。〈全17コマ〉	1年生(1,787名)
共通教育科目「情報処理基礎」 (平成30年5月7日～11日)	図書館を利用した学術情報の検索方法について、1回講義及び実習を行う。〈全22コマ〉	1年生(1,787名)
人間社会学域共通科目 「大学・学問論」 (平成30年11月19、26日、 平成31年1月28日、2月4日)	図書館の歴史等についての授業をアカデミック・アドバイザー教員と合同で担当。〈全2コマ×2回(*第3、4Q選択科目)〉	1年生(31名)
授業・ゼミ単位の講習会 (随時、各館)	授業やゼミなどの1コマを使って、学術情報の検索方法などの講義及び実習を行う。 平成30年度開催回数 中央図書館 8回、自然科学系図書館1回 保健学類図書室 3回	-----

## ■ 教員おすすめ図書コーナー（金大生のための読書案内 — 教員から学生へ）

設 置 開 始 日	名 称	担 当 教 員
平成30年 5月 21日	第24回 時間があきあきしている（ように 思える）人への監視のすすめ	黒田 智（人間社会研究域学校教育系）
平成30年10月 22日	第25回 人生を楽しくする本	前多 肇（理工研究域物質化学系）

## ■ 資料展示

期 間	名 称
平成30年 4月 9日～ 5月 6日	新入生歓迎企画展示「図書館スタッフおすすめの新生活応援本」（中央図書館）
平成30年 4月 16日～ 5月20日	企画展示「ビブリオバトルで戦った本たち 2017」（中央図書館）
平成30年 5月 25日～ 6月23日	企画展示「すばらしき菌世界」（自然科学系図書館）
平成30年 6月 11日～ 7月 1日	EU企画展「EUに留学しよう！：チェコ&ポーランド編」（中央図書館）
平成30年 7月 9日～ 8月 9日	企画展示「インドネシアとカンボジアを知ろう！」（中央図書館）
平成30年 8月 6日～ 9月 7日	企画展示「自然災害と防災」（自然科学系図書館）
平成30年10月 4日～10月31日	企画展示「もっと知ろう！災害と防災」（中央図書館）
平成30年10月 12日～11月15日	企画展示「図書館で今すぐできるCBT・OSCE対策」（医学図書館）
平成30年10月 15日～11月 4日	企画展示「鈴木大拙-西田幾多郎記念金沢大学国際賞 第1回受賞者 フレデリック・ジラル先生業績展」（中央図書館）
平成30年11月 16日 ～平成31年 1月10日	企画展示「ORIGAMI：紙を折る、そして広げる」（自然科学系図書館）
平成30年11月 19日～12月26日	企画展示「明治150年金大図書館の蔵書でたどる日本近現代文学百選」（中央図書館）
平成30年11月 26日～12月21日	企画展示「明治150年金大医学部の前身校とその蔵書」（医学図書館）
平成30年12月 4日 ～平成31年 1月11日	就職活動支援図書展「いざ、就活」（中央図書館）
平成31年 1月 11日～ 2月 9日	就職活動支援図書展「いざ、就活 - 第2弾 in 自然科学系図書館」（自然科学系図書館）
平成31年 1月 15日～ 2月15日	企画展示「ベルギーとポルトガルを知ろう！」（中央図書館）



「ORIGAMI：紙を折る、そして広げる」  
(自然科学系図書館)



「明治150年金大図書館の蔵書でたどる  
日本近現代文学百選」(中央図書館)



「明治150年金大医学部の前身校と  
その蔵書」(医学図書館)



## ■ 式典

開 催 日	名 称
平成31年 2月 4日	北陸銀行文庫寄贈図書目録贈呈式（中央図書館）

## ■ 出版物

名 称	内 容
附属図書館報こだま	195号(平成30年4月1日), 196号(平成30年7月20日), 197号(平成31年1月11日), 198号(平成31年3月29日) を発行
附属図書館概要	2018年版（平成30年7月発行）
附属図書館利用ガイド（学内者用）	日本語版, 英語版改訂（平成31年3月発行）

## ■ 図書館職員その他機関での貢献活動

日 時	名 称	担当者
平成30年 7月 4日～5日	第9回, 第10回スチューデント・リーダー・プログラム「ライティング入門講座」(山口大学) <講師>	守本 瞬 (中央図書館係長)
平成30年 8月29日	福井地区大学図書館協議会(福井大学) <発表>	橋 洋平 (情報サービス課長)
平成30年 9月 6日～7日	第8回大学図書館学生協働交流シンポジウム(広島大学) <事例発表>	守本 瞬 (中央図書館係長)

## ■ その他の特記事項

日 時	内 容
平成30年 4月 1日	金沢大学オープンアクセス方針を施行
平成31年 1月 1日	SCOAP3プロジェクト2019に参加

## ■ 図書館学生ボランティアとぼら

附属図書館の利用促進を図るために、利用者へのサポートや各種イベントの企画を行う本学学生によるボランティアグループ。平成21年度から活動を開始した。学生用図書・ほん和か文庫の選書、推薦図書等の展示の企画・運営等の活動を行っている。

	人 数
中央図書館	14

平成31年3月現在

### とぼら主催イベント

開 催 日	名 称
平成30年 7月 4日	映画上映会とぼらシアター「ボンペイ」
平成30年 7月 11日	第1回★とぼら読書会（中央図書館）
平成30年11月 17日	とぼら『館』めぐり#1「金沢ふるさと偉人館」
平成30年12月 11日	第2回★とぼら読書会（中央図書館）



とぼら読書会



ほん和か文庫



とぼら『館』めぐり

# 沿革 History

昭和24.	5	国立学校設置法の公布により、金沢大学が創設された。金沢医科大学附属図書館、第四高等学校、金沢工業専門学校、金沢高等師範学校、石川師範学校、石川青年師範学校及び金沢医科大学附属薬学専門部の各図書館を包括統合し、中央図書館、医学部分館、工学部分室、教育学部分室、理学部分室、法文学部分室、薬学部分室、金沢高師分室を設置した。中央図書館は暫定的に教養部内に置いた。
	25.	4 金沢城本丸に閲覧室及び事務室を新築し、三十間長屋を書庫とした中央図書館が開館した。
		暁烏文庫が寄贈された。暁烏文庫委員会規程が制定された。
	27.	3 金沢高師廃止とともに同分室も廃止した。
	35.	4 中央図書館司書係が目録係と閲覧係とに分離した。
	39	理学部の金沢城内移転にともない、理学部分室も城内に移転した。
	40.	3 金沢城二の丸に図書館棟が竣工し、8月から閲覧業務を開始した。
	44.	3 教養部分室を設置した。法文学部分室に第二整理係を新設した。同時に、中央図書館目録係を第一整理係に名称変更した。
	45.	12 閲覧室及び書庫の増築工事が竣工した。
	47.	10 工学部分室を工学部分館とした。
	50.	4 閲覧係から、参考係が分離した。
	60.	4 部課制を導入し、整理課及び閲覧課の2課体制とした。文・法・経済学部、教育学部、理学部、薬学部及び教養部の各分室を図書室とし、各図書室及び工学部分館配置職員は、組織上、中央図書館各係へ配置換えとした。第一整理係を和漢書目録係に、第二整理係を洋書目録係に名称変更した。総務係から受入係を分離した。学術情報係を新設した。
		8 文・法・経済学部図書室が中央図書館内に移転した。
	11	EC資料センター(現EU情報センター)が設置された。
	63.	2 図書館システムを導入した(富士通ILIS)
	63.	4 課名を変更し、情報管理課及び情報サービス課とした。
		閲覧システム稼働
		6 目録作成システム稼働(NACSIS-CATに参加)
	10	OPAC(オンライン利用者目録)稼働
平成元.	4	文・法・経済学部図書室の業務を統合し、洋書目録係は和漢書目録係と合併して目録係となった。雑誌係を新設し、学術情報係をシステム管理係に名称変更した。
		9 中央図書館の角間キャンパス移転が完了し、開館した。同時に、第一期総合移転期間中の経過措置として、丸の内図書館(旧中央図書館)を一部継続して開館することとなった。
	3.	11 図書館システムを更新した(富士通ILIS)
	4.	4 図書館間相互貸借(ILL)システム稼働(NACSIS-ILLに参加)
		7 理学部の角間キャンパス移転にともない、理学部図書室の業務及び職員を統合した。
		8 丸の内図書館を閉館した。
		9 教育学部の角間キャンパス移転にともない、教育学部図書室の業務及び職員を統合した。
	5.	9 教養部図書室が角間キャンパスに移転した。
	7.	11 図書館システムを更新した(富士通ILIS)
	8.	4 教養部の改組にともない、教養部図書室の業務及び職員を統合した。
	9.	2 金沢市図書館の玉川、泉野両館と相互協力の覚書を締結した。
	10.	4 医療技術短期大学部の医学部保健学科への改組にともない、同図書室の業務及び職員を医学部図書係に統合した。

平成11.	3	図書館システムを更新した(NALIS-B)。
	4	事務組織の再編を行い、情報管理課に総務係、図書情報係、雑誌情報係、電子情報係の4係、情報サービス課に資料サービス係、参考調査係、相互利用係、工学部図書係の4係を置いた。
	12.	4 事務組織の一元化により、医学部図書係の職員を情報サービス課に統合した。
	14.	7 石川県公共図書館協議会と相互協力に関する協定を締結した。
	15.	3 図書館システムを更新した(NALIS)。
	4	情報管理課の係を、総務第一係、総務第二係、図書情報係、雑誌電子情報係に再編した。
	16.	3 薬学部の角間への移転にともない、自然科学研究科棟内に薬学部仮図書室を開室した。
	16.	4 国立大学法人金沢大学発足にともない、事務組織を情報部に再編し、情報企画課に総務係、社会貢献係、図書情報係、雑誌情報係の4係、情報基盤整備課に情報化推進係、情報基盤システム係、事務情報システム係の3係、図書館サービス課に資料サービス係、参考調査係、相互利用係、医学情報サービス係、自然系情報サービス係の5係を配置した。
	17.	3 自然科学系図書館棟の竣工にともない、薬学部仮図書室を同棟内に移転した。
	17.	4 自然科学系図書館(PFI事業により運営)を開館し、薬学部図書室を統合した。 工学部分館を廃止し、自然科学系図書館小立野分室を開設した。
	8	自然科学系図書館小立野分室を開室した。
	18.	4 情報部を再編し、情報企画課に総務係、情報企画係、コンテンツ第一係、コンテンツ第二係を、情報サービス課に中央図書館係、相互利用係、医学部分館係、自然科学系図書館係を配置した。
	18.	6 金沢大学学術情報リポジトリKURAを公開した。
	19.	3 図書館システムを更新した(NALIS)。
	20.	4 学域学類制発足にともない、医学部分館係を医学系分館係に名称変更した。
	22.	3 中央図書館にラーニング・コモンズ、カフェを設置した。
	23.	4 情報企画課の係を、総務係、図書情報係、雑誌・電子情報係に再編した。
	10	医学図書館の増改築工事にともない、病院旧外来診療棟に仮医学図書館を開館した。
	24.	3 図書館システムを更新した(NALIS)。
	25.	3 医学図書館をリニューアル開館した。
	26.	3 「金沢大学附属図書館、金沢美術工芸大学附属図書館及び金沢市図書館における貸出カードの共通使用に関する覚書」を締結した。
	26.	4 医学系分館係を医学図書館係に名称変更した。
	27.	10 中央図書館、自然科学系図書館でラーニング・アドバイザー及び留学生ラーニング・コンシェルジュ制度を開始した。
	28.	3 自然科学系図書館にラーニング・コモンズを設置した。中央図書館にラーニング・コモンズを増設した。医学図書館3階に集密書架を設置した。
	29.	3 図書館システムを更新した(NALIS-U(Web版))。
	29.	11 金沢大学学術情報リポジトリKURAのプラットフォームをJAIRO Cloudに移行した。
	30.	3 自然科学系図書館棟のPFI事業が終了した。
	30.	4 金沢大学オープンアクセス方針を施行した。

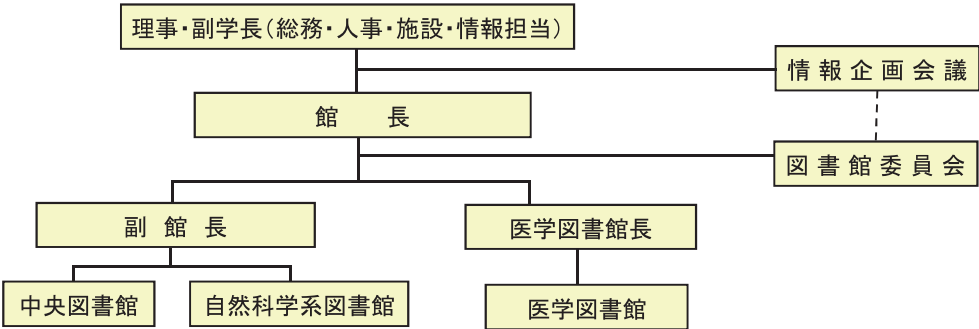


# 組織と職員 Organization and the Staff

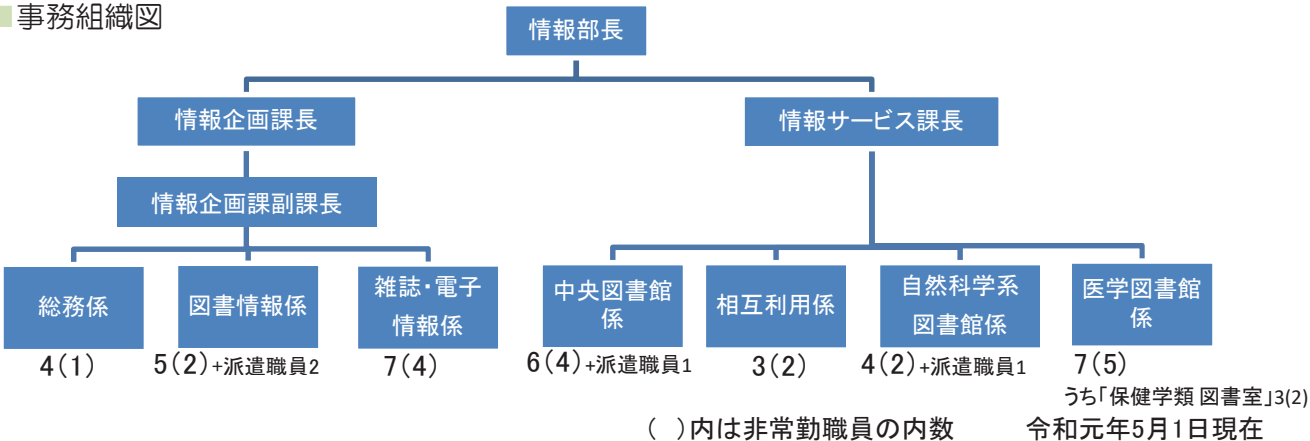
## ■館長

- ・ 附属図書館長 岩見 雅史 (学長補佐(入試・入試改革・基幹教育担当)・理工研究域教授)
- ・ 附属図書館副館長 尾島 恭子 (学長補佐(学生募集・入試改革担当)・人間社会研究域教授)
- ・ 附属図書館副館長 長谷川 浩 (理工研究域教授)
- ・ 医学図書館長 原田 憲一 (医薬保健研究域教授)

## ■運営組織図



## ■事務組織図



# 歴代附属図書館長 Directors

初代	神保 龍二(法文・教授)	昭和25. 1 ~27. 1	15	金崎 肇(文・教授)	昭和 61. 4~63. 3
2	小原 度正(法文・教授)	27. 1 ~32.12	16	瀬嵐 哲夫(教育・教授)	63. 4~平成2.3
3	増井 経夫(法文・教授)	33. 1 ~38. 1	17	玉井 龍象(経済・教授)	平成 2. 4~ 4. 3
4	石橋 雅義(学長・事務取扱)	38. 2 ~38.11	18	島田 昌彦(文・教授)	4. 4~ 6. 3
5	松山 昇(理・教授)	38.12~42. 4	19	小堀 為雄(工・教授)	6. 4~ 8. 3
6	清水 忠次郎(教養・教授)	42. 5 ~44. 4	20	橋本 哲哉(経済・教授)	8. 4~12. 3
7	宮 孝一(法文・教授)	44. 5 ~48. 3	21	和田 敬四郎(理・教授)	12. 4~16. 3
8	新谷 賢太郎(教育・教授)	48. 4 ~50. 3	22	橋本 哲哉(理事・副学長)	16. 4~18. 3
9	木羽 敏泰(理・教授)	50. 4 ~52. 3	23	鹿島 正裕(法・教授)	18. 4~20. 3
10	木戸 睦彦(教養・教授)	52. 4 ~54. 3	24	柴田 正良(人間社会研究域・教授)	20. 4~26. 3
11	松山 昇(理・教授)	54. 4 ~56. 3	25	古畑 徹(人間社会研究域・教授)	26. 4~28. 3
12	進藤 牧郎(経済・教授)	56. 4 ~58. 3	26	福森 義宏(理事・副学長)	28. 4~30. 3
13	堀 尚一(理・教授)	58. 4 ~60. 3	27	岩見 雅史(理工研究域・教授)	30. 4~
14	柴原 正雄(工・教授)	60. 4 ~61. 3			

# 資料の収集と提供 Acquisition & Provide of Scholarly Information

## 1. 蔵書数 Library Holdings

管理担当館	図 書 (冊)					雑 誌 (種)		
	和	洋	計	図書館所蔵	開架	和	洋	計
中央図書館	898,796	305,099	1,203,895	667,781	167,162	12,947	3,272	16,219
自然科学系図書館	203,182	220,999	424,181	374,025	49,590	3,929	7,743	11,672
医学図書館	99,846	143,636	243,482	132,594	15,589	4,454	3,143	7,597
保健学類図書室	31,851	8,539	40,390	37,588	37,588	608	236	844
合計	1,233,675	678,273	1,911,948	1,211,988	269,929	21,938	14,394	36,332

平成31年3月31日現在

## 2. 図書受入冊数 Annual Acquisitions of Books

(冊)

	購 入			寄 贈			その他			合 計		
	和	洋	計	和	洋	計	和	洋	計	和	洋	計
中央図書館	7,615	953	8,568	4,268	219	4,487	645	104	749	12,528	1,276	13,804
自然科学系図書館	1,898	287	2,185	20	6	26	257	425	682	2,175	718	2,893
医学図書館	642	93	735	49	0	49	203	122	325	894	215	1,109
保健学類図書室	533	43	576	237	0	237	81	19	100	851	62	913
合計	10,688	1,376	12,064	4,574	225	4,799	1,186	670	1,856	16,448	2,271	18,719

注) その他は製本雑誌

平成30年度実績

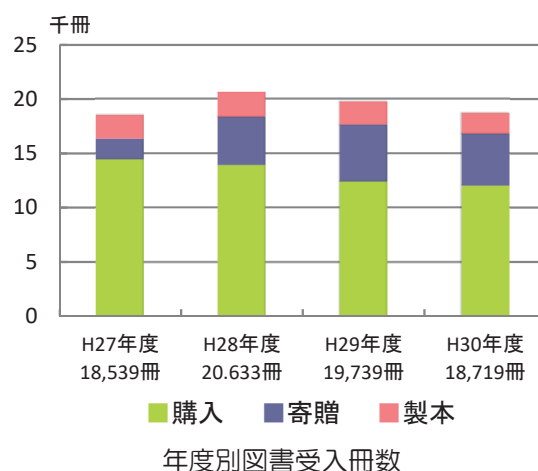
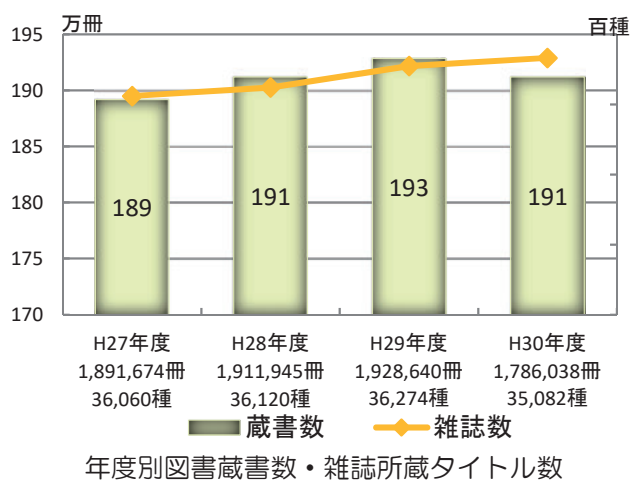
## 3. 雑誌受入タイトル数 Annual Acquisitions of Periodicals

(種)

	購 入			寄 贈			その他			合 計		
	和	洋	計	和	洋	計	和	洋	計	和	洋	計
中央図書館	487	259	746	2,152	125	2,277	8	5	13	2,647	389	3,036
自然科学系図書館	160	55	215	617	128	745	10	2	12	787	185	972
医学図書館	134	107	241	641	0	641	4	1	5	779	108	887
保健学類図書室	47	15	62	92	0	92	0	0	0	139	15	154
合計	828	436	1,264	3,502	253	3,755	22	8	30	4,352	697	5,049

注) その他は新聞(購入のみ)

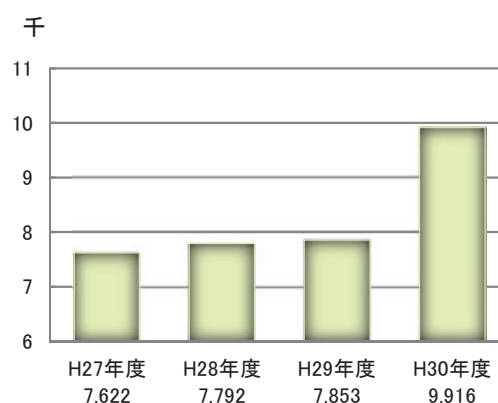
平成31年3月31日現在



## 4. 電子ジャーナル購入タイトル数 Annual Acquisitions of E-journal

パッケージ名	タイトル数 (種)
Science Direct	2,322
Taylor & Francis	2,210
Springer-Link	1,586
Wiley Online Library	1,441
メディカルオンライン	1,367
Oxford Journals	250
PsycArticles	116
JSTOR	115
LWW Fixed 50	50
ACS	59
GeoScienceWorld	47
ASCE	35
その他	318
合計	9,916

平成31年3月31日現在



年度別電子ジャーナル購入タイトル数

## 5. データベース Online Databases

名 称
医学中央雑誌 Web版
化学書資料館
聞蔵IIテキスト for Libraries
最新看護索引Web
ジャパンナレッジLib
日経テレコン21
日経BP記事索引サービス
CINAHL
Econlit
Evidence Based Medicine Reviews

名 称
InCites Journals & Highly Cited Data (JCR+ESI)
MAGAZINE PLUS
MathSciNet
New York Times
PsycINFO
SciFinder
Scopus
TKCローライブラリー
UpToDate
Westlaw Next

平成31年3月31日現在

## 6. 視聴覚資料 Audio-visual Materials

### 所蔵タイトル数 (点)

	マイクロ フィルム	マイクロ フィッシュ	カセット テープ	ビデオ テープ	CD	LD	DVD	レコード	スライド	CD-ROM	その他	合計
中央図書館	853	198	15	1,562	2,337	281	1,228	11	0	210	14	6,709
自然科学系図書館	0	0	0	170	19	14	443	0	0	91	5	742
医学図書館	0	0	2	0	0	5	294	0	11	48	34	394
保健学類図書室	0	0	0	43	4	0	214	0	103	10	0	374
合計	853	198	17	1,775	2,360	300	2,179	11	114	359	53	8,219

注) その他はDVD-ROM, MD等。

平成31年3月31日現在

### 視聴覚機器保有台数 (台)

	マイクロ リーダー	テープ リーダー	ビデオ リーダー	LD プレーヤ	ブルーレイ プレーヤ	DVD プレーヤ	レコード プレーヤ	映写機	スライド プロジェクタ	プロジェクタ	拡大機	合計
中央図書館	4	2	8	2	3	8	1	1	1	6	2	38
自然科学系図書館	0	0	10	0	1	10	0	0	0	6	1	28
医学図書館	0	0	0	0	3	3	0	0	0	4	1	11
保健学類図書室	0	0	1	0	0	1	0	0	0	0	1	3
合計	4	2	19	2	7	22	1	1	1	16	5	80

注) 映像複合機は重複して数えた。

平成31年3月31日現在



## 7. 金沢大学学術情報リポジトリ KURA Kanazawa University Repository for Academic Resources

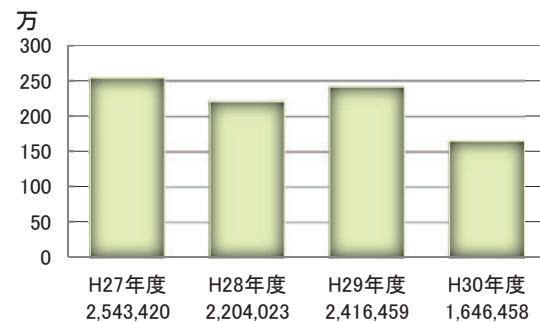
金沢大学学術情報リポジトリKURA は、本学の教職員等が教育・研究活動の結果として生み出した学術成果を電子的に保存し、インターネット上で公開するシステムである。平成18年6月サービス開始。

資料種類別登録件数 (件)

	合 計
紀要論文	20,756
学術雑誌論文	9,598
研究報告書	3,500
会議発表論文	1,103
一般雑誌記事	1,058
学位論文	865
会議発表用資料	282
図書	206
その他	6,509
合計	43,877

平成31年3月31日現在

ダウンロード件数



(注) 平成29年11月にプラットフォームをJAIRO Cloudに移行したことにより、ロボットによるダウンロードの排除など統計の精度があがったため、平成30年度のダウンロード件数が減少したと分析している。

## 8. 電子ブック提供タイトル数 E-book

	合 計
和書	1,076
洋書	5,951
合計	7,027

平成31年3月31日現在

## 9. 各種文庫 Special Collections

文庫名	内 容	数量 (冊)
暁 烏 文 庫	石川県白山市北安田町浄土真宗明達寺住職、暁烏敏師旧蔵の寄贈図書。各方面に亘る膨大な蔵書であるが、このうち、13,500冊が仏教関係図書である。	49,124
阿 閉 文 庫	元金沢英和学校校長で、エスペラント語を広めたことでも知られる畜産業家阿閉政太郎氏寄贈の蔵書	245
井 田 文 庫	教育者、井田竹治氏の収集による浄瑠璃本のコレクション(享保9年～天保8年)で、昭和25年12月、本学に寄贈された。	111
浦 井 文 庫	第四高等学校名誉教授、浦井鎧一郎氏及び同教授記念事業会寄贈の図書。主として西洋史に関する文献が収められている。	487
金 戸 文 庫	元県立中学校数学教諭、金戸貞敏氏の寄贈による和算書のコレクション	500
岸 文 庫	元第四高等学校教授、元金沢大学講師、岸重次氏の旧蔵にかかる英語、英文学関係の寄贈図書。語学以外の資料は金沢市立図書館に寄贈	1,001
駒 井 文 庫	元第四高等学校教授、駒井徳太郎氏寄贈の蔵書。加賀藩刊行の図書や、郷土人の資料も備えているが、その中核をなすものは経書類である。	5,492
鈴 木 文 庫	本学名誉教授、鈴木直治氏寄贈の古代漢語に関する漢籍を中心としたコレクション	5,075
北 条 文 庫	元第四高等学校校長、元学習院院長、北条時敬氏寄贈の蔵書。江戸期の写本が主	1,713
宮 本 文 庫	元金沢大学助教授、元滋賀大学学長で同大学・大阪市立大学名誉教授、宮本憲一氏寄贈の資料。経済学、財政学、環境問題を中心とするコレクション	11,964
用和堂文庫	旧加賀藩礼法指南役、渡辺家寄贈の蔵書。礼法及び有職故実に関する資料	919
和 田 文 庫	元法文学部教授、和田三良氏(専門：経済学史)寄贈の蔵書。経済学及び法文系の図書が中心	1,647
青 島 文 庫	第一次世界大戦後、ドイツ租借地青島にあったドイツ官有及び膠州(こうしゅう)図書館等に所蔵されていた書籍のうち、第四高等学校が配付をうけたもの	354

# 開館時間と開館状況 Library Hours and Days of Operation

## 1. 開館時間 Library Hours

	中央図書館		自然科学系図書館		医学図書館		保健学類図書室	
通常開館	平 日	8:45-22:00	8:45-22:00		8:30-22:00		8:45-22:00	
	土曜日	9:00-17:00	10:00-17:00		10:00-16:00		10:00-17:00	
	日曜日	9:00-17:00	休 館		休 館		休 室	
休業期 開 館	平 日	8:45-17:00	8:45-17:00		8:30-17:00		8:45-17:00	
	土曜日	休 館	休 館		休 館		休 室	
	日曜日	休 館	休 館		休 館		休 室	

注) 中央図書館は、年4回の試験期に早朝開館を実施。開館時間 8:00～22:00

平成31年4月現在

## 2. 開館状況 Days of Operation per Year

	中央図書館			自然科学系図書館			医学図書館			保健学類図書室		
	平日	土曜	日・祝	平日	土曜	日・祝	平日	土曜	日・祝	平日	土曜	日・祝
開館総日数 (日)	238	31	31	238	32	5	237	40	21	229	30	0
開館総時間数 (時間)	3,343			3,083			3,468			3,044		

注1) 中央図書館の祝日開館は11/23, 1/8

平成30年度実績

注2) 医学図書館の祝日開館は7/16, 11/3, 11/23, 1/14

# 入館者，館外貸出，複写サービス

Number of Visitors, Circulation and Photocopy Service

	入館者 (人)	1日平均 入館者数 (人)	館 外 貸 出 (冊)				1人当たりの年間貸 出冊数 (冊)		複写サービス (件)			
			学生	教職員	学外者	合計	学生	教職員	学内者 私費	学外者 私費	学内者 公費	合計
中央図書館	380,561	1,269	54,752	6,432	3,229	64,413	5.3	2.3	653	391	210	1,254
自然科学系図書館	138,963	505	24,848	4,104	1,092	30,044	2.4	1.5	166	244	409	819
医学図書館	135,040	453	7,133	2,004	515	9,652	5.8	1.3	271	214	151	636
保健学類図書室	49,965	193	13,089	1,595	918	15,602	11.9	14.9	98	97	0	195
合計	704,529		99,822	14,135	5,754	119,711	7.8	3.2	1,188	946	770	2,904

平成30年度実績

注) 複写サービスは、図書館内に所蔵する資料の来館複写受付件数。

# レファレンス・サービス Reference Services

	利用者別内訳 (人)				内容別内訳 (件)				
	学内者		学外者	合計	文献所在調査	事項調査	利用指導	その他	合計
	学生	教職員							
合計	3,067	401	1,405	4,873	2,199	64	2,186	424	4,873

平成30年度実績

## 施設の利用状況 Use of Special Facilities

凡例

施設名

回

人

中央図書館	AV室		グループスタジオ A・B		マイクロ資料室		オープンスタジオ (予約利用)		オープンスタジオⅡ (予約利用)					
	281	4,079	758	3,379	21	21	59	1,069	36	568				
	国際交流 スタジオ		ボラリススタジオ		ブックラウンジ (イベント利用)						合 計			
	56	1,119	2	15	88	1,707					1,301	11,957		
	AVホール		グループスタジオ 1-5		研究個室1-4		オープンスタジオ 国際交流スタジオ (予約利用)				合 計			
自然科学系図書館	123	3,215	804	3,014	436	436	19	369			1,382	7,034		
	十全記念スタジオ		グループスタジオ 1-4		研究個室1-4		オープンスタジオ (予約利用)		ブックラウンジ (イベント利用)		合 計			
医学図書館	89	2,588	891	4,777	276	276	0	0	11	237	1,267	7,878		
	グループ学習室		合 計											
保健学類図書室	7	26											15	50

平成30年度実績

## 図書館Webサイトアクセス状況 Use of Library Web Site

キャンパス外 からのアクセス数	キャンパス内 からのアクセス数	合 計
35,272	69,961	105,233

平成30年度実績

## 市民へのサービス Library Services for the Public

### 1. サービス内容 Service Contents

附属図書館では、広く学外にもサービスを提供している。

また、県内図書館と連携し、平成15年9月に県立図書館協力車を利用した資料の受け渡しサービスの開始、平成26年度に金沢市図書館及び金沢美術工芸大学附属図書館の利用券を当館の利用券として使うことができるカード共通使用化の開始など、利用者の便宜を図っている。

サービスの範囲	図書館内に所蔵している資料の閲覧、複写、貸出※
利用できる資料	中央図書館、自然科学系図書館、医学図書館及び保健学類図書室に所蔵する図書・雑誌等

※資料の貸出 北陸3県に在住、または石川県に通勤・通学する市民、本学の卒業生、本学の元職員に対して、窓口での貸出を行っている。

### 2. 学外利用者数 Number of Public Visitors

(人)

	学 生	研究者	その他	合 計
中央図書館	286	96	1,200	1,582
自然科学系図書館	44	112	665	821
医学図書館	75	17	428	520
保健学類図書室	70	2	169	241
合 計	475	227	2,462	3,164

平成30年度実績



# 図書館間の相互協力 Interlibrary Loan Services

## 1. 現物貸借サービス Interlibrary Loan

	国 内				国 外		合 計	
	大学図書館		その他		貸出	借受	貸出	借受
	貸出	借受	貸出	借受				
合計	394	616	474	372	0	0	868	988

平成30年度実績

## 2. 文献複写サービス Photocopying

	国 内				国 外		合 計	
	大学図書館		その他		受付	依頼	受付	依頼
	受付	依頼	受付	依頼				
合計	2,877	2,791	280	36	0	7	3,157	2,834

平成30年度実績

# 図書館経費 Library Expenditure

## 1. 資料費 Expenditure for Materials

	学内経費		外部資金・寄付金その他		合 計		
	図書館備付	研究室備付	図書館備付	研究室備付	図書館備付	研究室備付	計
中央図書館	267,407	31,146	976	19,572	268,383	50,718	319,101
自然科学系図書館	9,090	13,480	0	4,808	9,090	18,288	27,378
医学図書館	8,937	14,160	200	7,819	9,137	21,979	31,116
保健学類図書室	2,597	1,833	0	573	2,597	2,406	5,003
合計	288,031	60,619	1,176	32,772	289,207	93,391	382,598

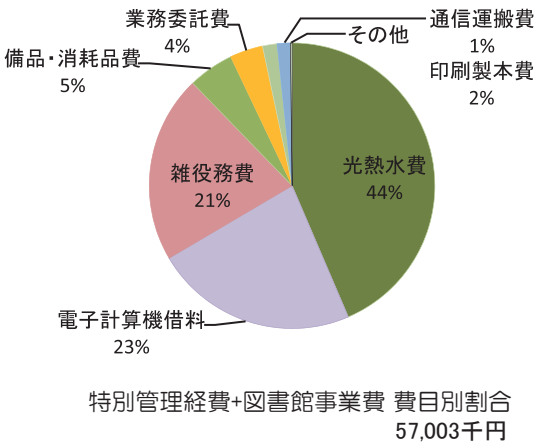
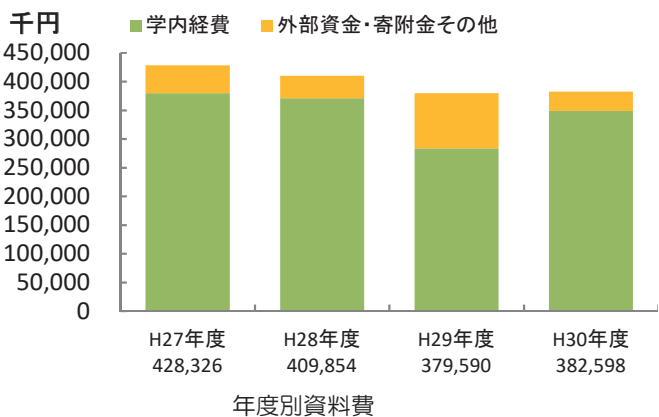
※千円未満で四捨五入しているため、合計値が一致しない場合があります。

平成30年度実績

## 2. 運営費 Expenditure for Maintenance and Equipment

	特別管理経費+図書館事業費	その他の経費	受託事業経費	合 計
合計	57,003	1,751	901	59,655

平成30年度実績



# 施設 Facilities

## 1. 中央図書館 Central Library

【角間北キャンパス】

主に人間社会学域、人間社会環境研究科、法務研究科、教職実践研究科の学生・教職員、学域の1, 2年生、留学生を中心にサービスを行っている。金沢大学附属図書館の管理部門があり、3館を一括して管理している。

平成元年7月竣工

10,456㎡（資料館770㎡を含む）

座席数 1,096

### 3F 2,167㎡

#### 開架図書

就職支援図書、文庫・新書コーナー、EU資料

留学生用図書、語学資格コーナー

留学支援図書、多読リーダー

学習支援文庫（オープンスタジオ内）

ユネスコスクール・セクション（環境学コレクション）

#### 施設

AV室

オープンスタジオ

オープンスタジオⅡ

ポラリススタジオ

国際交流スタジオ

グループスタジオA

グループスタジオB

マイクロ資料室

#### ●就職支援図書

学生の就職活動を支援するため、就職に役立つ

図書約1,600冊を配架

#### ●留学生用図書

留学生の学習を支援するため、日本語学習や日本

事情に関する図書を中心に約4,200冊を配架

#### ●EU（欧州連合）情報センター

官報、委員会資料、ドキュメント、調査報告書、

統計などのEU公式刊行物を配架。昭和60年11月設置

### 2F 2,760㎡

開架図書、参考図書、新着雑誌

新聞縮刷版（過去4年）、視聴覚資料

北陸銀行文庫

#### 施設

サービスカウンター

ブックラウンジ

インフォスクエア

マルチメディアコーナー

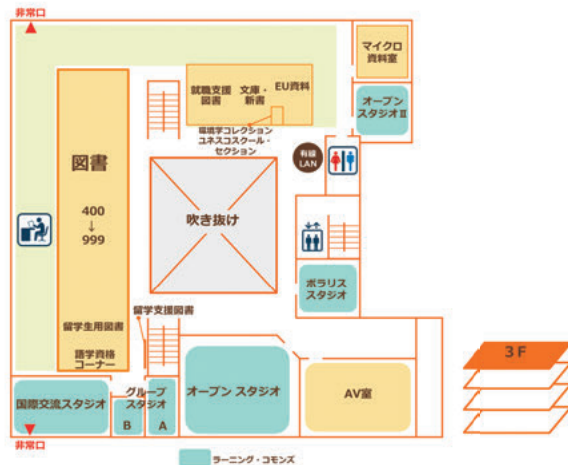
#### ●マルチメディアコーナー

CD、DVD等のメディアと視聴機器を設置している

#### ●教員おすすめ図書

教員から学生へ向けての読書案内コーナー。

平成20年9月設置



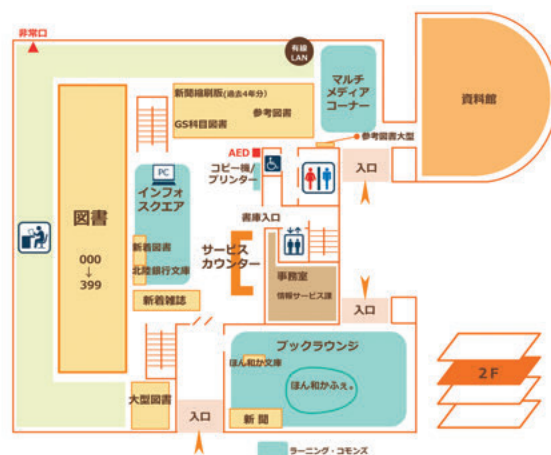
#### ●語学資格コーナー

TOEICやIELTS、中国語検定など、語学資格の学習用資料約1,100冊を配架

#### ●ユネスコスクール・セクション（環境学コレクション）

環境学コレクション収集の一環として、平和や国際的な連携を実践するユネスコスクールやESD

（Education for Sustainable Development 持続可能な社会づくりの担い手を育む教育）に関する報告書や事例集、図書などを配架。平成24年7月設置



#### ●北陸銀行文庫

本学と北陸銀行との間で交わされた「包括的連携協力協定に関する覚書」による連携事業の一つとして、北陸銀行から、学生のキャリア教育および就職活動支援に資する図書が寄贈されている。

平成20年12月設置

## ■ ラーニング・コモンズ Learning Commons ■

グループ学習やプレゼンテーション練習など、学生の自学自習、能動的学習のためのスペース  
平成22年4月に開設。

- オープンスタジオほか(3階)  
オープンスタジオ、オープンスタジオⅡ\*、国際交流スタジオ\*  
ポラリススタジオ\*、グループスタジオA・B

\* 平成28年3月増設

国際交流スタジオでの  
英会話イベント



グループスタジオ A・B



ブックラウンジ

- ブックラウンジ (2階)  
カフェ(ほん和かふえ。), ギャラリーα, ほん和か文庫,  
イベントスペース, 新聞(当月分), TV(CNN, BSなど)

- インフォスクエア (2階)  
PC, 北陸銀行文庫, とぼらによる選書コーナー,  
新着図書, 新着雑誌



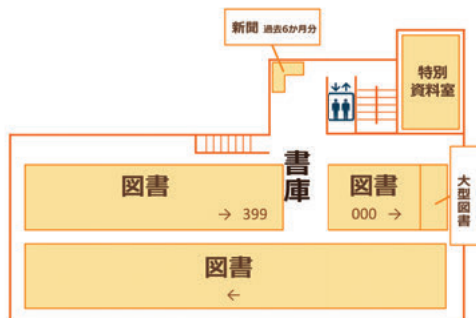
インフォスクエア

### 1F 2,608㎡

書庫

和書, 洋書  
新聞(過去6カ月)  
各種コレクション

施設 特別資料室



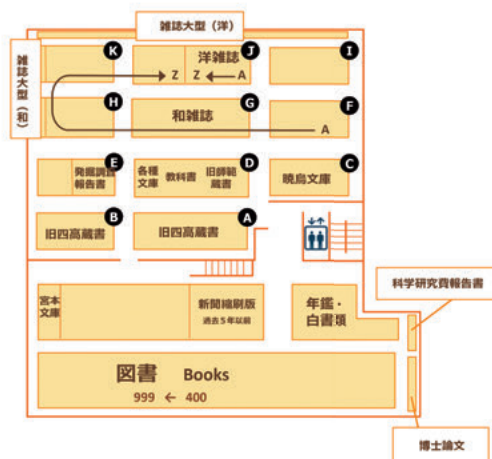
### BF 2,921㎡

地階書庫

和書, 洋書, 新聞縮刷版, 年鑑類  
各種コレクション

保存書庫

雑誌, 発掘調査報告書  
前身校蔵書(四高, 師範など)  
各種コレクション, 各種文庫





## 2. 自然科学系図書館 Natural Science and Technology Library 【角間南キャンパス】

平成17年4月開館

5,758㎡ 座席数 694

図書館棟は、福利厚生施設や各科共通の会議室から構成される複合施設となっている。

主に理工学域、医薬保健学域薬学類・創薬科学類、自然科学研究科、医薬保健学総合研究科、新学術創成研究科の学生・教職員に対してサービスを行っている。

2F

1,659㎡

開架図書、参考図書  
環境学コレクション

施設 貴重資料室

### ●環境学コレクション

本学の“学士・修士一貫の環境教育”の基本資料とするため、平成22年度から収集を開始した。約5,700点の資料を配置している。平成23年4月にはAVブースも併設した。



1F

1,727㎡

雑誌（最近10年）、北陸銀行文庫  
留学生用図書、留学支援図書

施設 サービスカウンター  
自動化書庫出納口

### ●就職支援図書

学生の就職活動を支援するため、就職に役立つ図書約700冊を配架している。

### ●留学生用図書

留学生の学習を支援するため、日本語学習や日本事情に関する図書を中心に約1,000冊を配架している。



G1F

1,833㎡

施設 AVホール  
オープンスタジオ、国際交流スタジオ  
グループスタジオ1～5  
研究個室1～4

### ●ラーニング・コモンズ

オープンスタジオ、国際交流スタジオ、グループスタジオ  
学生の自学自習を支援するスペース。平成28年3月設置



オープンスタジオ



G2F

539㎡

施設 資料保管庫

自動化書庫（平成31年4月1日現在）  
格納済冊数 320,564冊  
（総格納可能冊数 約40万冊）

### 3. 医学図書館 Medical Library

【宝町キャンパス】

主に医学類、医薬保健学総合研究科、附属病院の学生・教職員に対してサービスを行っている。

昭和45年6月開館  
平成25年3月増改築  
3,242㎡ 座席数 343

#### 1F 1,191㎡

開架図書、参考図書、視聴覚資料、北陸銀行文庫

施設 サービスカウンター  
ブックラウンジ  
研究個室1～4



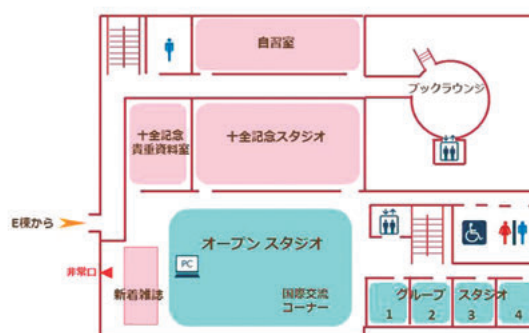
1F閲覧エリア



#### 2F 1,045㎡

新着雑誌

施設 オープンスタジオ  
国際交流コーナー  
十全記念スタジオ  
十全記念貴重資料室  
グループスタジオ1～4  
自習室



#### 3F 503㎡

雑誌、別置図書

施設 書庫

#### 4F 503㎡

雑誌

施設 書庫

### 4. 保健学類図書室 School of Health Science Library

【鶴間キャンパス】

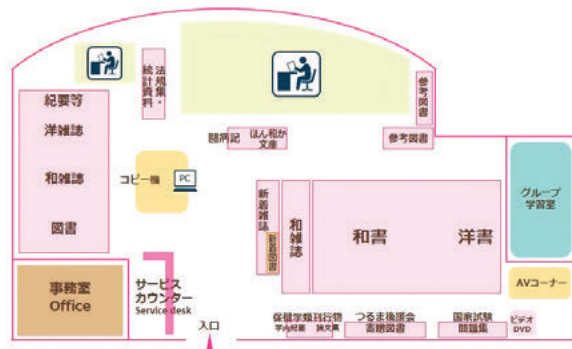
主に保健学類、医薬保健学総合研究科の学生・教職員に対してサービスを行っている。

平成12年4月移転開館  
338㎡ 座席数 58

施設 グループ学習室



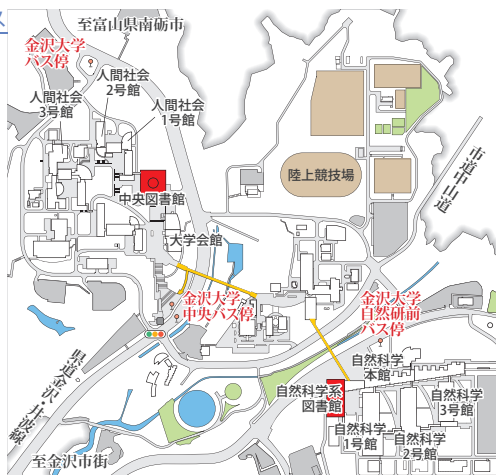
閲覧エリア



3号館1F

# アクセスマップ Access Map

## 角間キャンパス



## 宝町・鶴間キャンパス



### ●キャンパスへのアクセス

<https://www.kanazawa-u.ac.jp/university/access/>

# 問い合わせ Contact List

中央図書館	〒920-1192	情報企画課	情報サービス課
	金沢市角間町	総務係	中央図書館係
	(情報企画課)	264-5216 mail: insomu@	264-5211 mail: etsuran@
	FAX 234-4050	図書情報係	相互利用係
	(情報サービス課)	264-5206 mail: intosyo@	264-5212 mail: ill@
	FAX 264-5208	雑誌・電子情報係	
		264-5207 mail: inzassi@	
自然科学系図書館	〒920-1192 金沢市角間町	自然科学系図書館係 264-6554	FAX 264-6553 mail: nst-lib@
医学図書館	〒920-8640 金沢市宝町13番1号	医学図書館係	FAX 234-4211 mail: igakusv@
保健学類図書室	〒920-0942 金沢市小立野5丁目11番80号		FAX 234-4355 mail: htosyo@

※ 市外局番は076です。

※ メールアドレスは、@以下にadm.kanazawa-u.ac.jpを加えてください。

(表紙) 儀式風俗図絵 乾 より  
『元日登城』(がんじつとじょう)

1月1日、藩主へ年頭御礼のため金沢城へ登城する藩士の様子。  
通常より多くのお供を連れ、五時(午前8時)前に登城し八時半  
(午後3時)過ぎに退出した。

儀式風俗図絵

近世の加賀藩における1年間の行事や風俗について描いた絵図  
巖 如春(いわお じょしゅん)筆  
如春は大正から昭和期に活躍した町絵師、郷土史家。

金沢大学附属図書館蔵(石川県女子師範学校旧蔵)

儀式風俗図絵は、金沢大学資料館ヴァーチャル・ミュージアム  
(<http://kuv.m.kanazawa-u.ac.jp/>)でご覧いただけます。

## 金沢大学附属図書館概要 2019

令和元年7月 発行

編集・発行 金沢大学附属図書館

〒920-1192 金沢市角間町

電話 (076) 264-5200

FAX (076) 234-4050

ホームページアドレス

<https://library.kanazawa-u.ac.jp/>

※この印刷物は再生紙を使用しています。

*Kanazawa University Library : An Outline*