

# 金沢大学附属図書館概要



2021

Kanazawa University Library : An Outline

## 金沢大学附属図書館の基本理念と目標

金沢大学附属図書館は、かつて加賀金沢を「天下の書府」と言わしめたこの地の学問に対する深い情熱と、流行におもねることなく伝統美を斬新な意匠で織り上げてきた繊細な感性とを己のものとして受け継ぎ、本学の学術情報の揺るぎなき礎となつて、すべての利用者にきめ細やかな支援を提供することを目指します。

すなわち、金沢大学附属図書館の使命は、金沢大学憲章に謳われた「地域と世界に開かれた教育重視の研究大学」という本学の理念を支え、「卓越した知の創造」と学生の「自学自習」を促進するために、学術情報資源の収集、整理、保存、発信に力を注ぐとともに、一冊の本、一人の利用者たりともおろそかにしない万全のサービスを実体化することに他なりません。そのため、金沢大学附属図書館は、以下の目標の実現を目指します。

### （利用者志向のサービス）

中央図書館、自然科学系図書館、医学図書館のそれぞれの特性を生かした3館体制機能を強化し、常に学生、教職員及び地域市民のニーズの把握に努め、それに応える先進的で上質な利用者サービスを提供します。

### （学術情報基盤の整備）

先端的情報通信技術を活用し、教育・研究を支える先進的な学術情報基盤を整備し、図書やデジタル資料等多様な学術情報資源の効率的な収集及び管理等に努めるとともに、最善のアクセス手段を提供します。

### （学生支援）

学生の自学自習と自由な研究ならびに社会人としての自立を支えるために、学習・研究用図書及びキャリア教育や就職活動を支援する資料の充実を図り、快適な学習環境の整備に努めます。

### （知の拠点）

東アジアにおける知の拠点として、金沢大学の知的研究成果を「金沢大学学術情報リポジトリ（KURA）」により蓄積し、国内外に発信します。

### （知のクロスロード）

金沢大学が前身校及び本学ゆかりの先人たちから受け継いだ資産を守り、時間、空間を超えた知のクロスロード（交差点）として、知的資産の安定した提供及び保存管理体制を整備します。

### （知の多様性）

地域社会や国際社会との多様な知の交流を促すため、地域社会との連携を積極的に進めるとともに、異なる文化的背景を持つ留学生・研究者へのサービスを充実します。

### （図書館職員の志）

金沢大学附属図書館の基本理念と目標を実現するため、図書館職員は常に資質の向上に努めつつ、設備や施設の整備・充実を図ります。

（平成21年12月8日制定）

## 金沢大学附属図書館概要 2021 Kanazawa University Library : An Outline

### 目次

◆ご挨拶	1	◆レファレンス・サービス	11
◆2020年度の活動	2	◆施設の利用状況	12
◆沿革	6	◆図書館Webサイトアクセス状況	12
◆組織と職員	7	◆市民へのサービス	
◆資料の収集と提供		1. サービス内容	12
1. 蔵書数	8	2. 学外利用者数	12
2. 図書受入冊数	8	◆図書館間の相互協力	
3. 雑誌受入タイトル数	8	1. 現物貸借サービス	13
4. 電子ジャーナル購入タイトル数	9	2. 文献複写サービス	13
5. データベース	9	◆図書館経費	
6. 視聴覚資料	9	1. 資料費	13
7. 金沢大学学術情報リポジトリ KURA	10	2. 運営費	13
8. 電子ブック提供タイトル数	10	◆施設	
9. 各種文庫	10	1. 中央図書館	14
◆開館時間と開館状況		2. 自然科学系図書館	16
1. 開館時間	11	3. 医学図書館	17
2. 開館状況	11	4. 保健学類図書館	17
◆入館者、館外貸出、複写サービス	11		



金沢大学附属図書館は現在、中央図書館(角間キャンパス北地区)、自然科学系図書館(角間キャンパス南地区)、医学図書館(宝町キャンパス)、保健学類図書室(鶴間キャンパス)の3館、1室から成ります。前身校の歴史を引き継ぎ、新制金沢大学が誕生したのは1949年、それ以来当館は新設・統合・移転等を繰り返し、現在の体制になりました。2019年度には、中央図書館が当時のメインキャンパスであった金沢城丸の内キャンパスから、現在の角間キャンパスへ移転し30周年を迎えるに至りました。

昨年度は新型コロナウイルス感染症の影響により、附属図書館も学生の登学禁止期間に閉館を余儀なくされたり、学生に人気のあったラーニングコモンズでのグループ活動を禁止する等、大きな制約を受けることになりました。しかし、例えば、近年積極的に取り組んで来た学修支援活動や国際交流イベント等、オンラインに切り替えることにより実施できたものも多くあります。また、会話の禁止や席の間引き、透明パーティション設置等、従前とは異なる環境になっても図書館を訪れる学生は多く、安心できる居場所になっていると再認識することもできました。

金沢大学は、金沢大学憲章に拠って立つ理念と目標を「地域と世界に開かれた教育重視の研究大学」と謳っています。当館はこれまでの歴史と伝統を継承しつつ、コロナ後の社会を見据えながら図書館の機能を高度化させ、ますます教育と研究、地域貢献活動を支える重要な拠点としての役割を果たして参りたいと思います。

附属図書館長 山岸 雅子



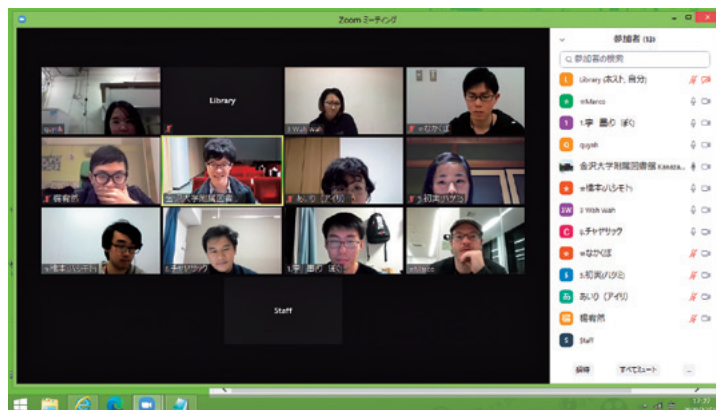
# 2020年度の活動 Activity in the 2020 fiscal year

## 定期イベント

名称	開催方法	開催日
English Hour!	オンライン	(全8回) 令和2年7月15日, 7月30日, 11月5日, 11月10日, 11月17日, 12月16日 令和3年1月6日, 1月20日
Japanese Hour!	オンライン	(全3回) 令和2年8月4日, 12月23日, 令和3年1月13日
Russian Hour!	オンライン	(全3回) 令和2年11月6日, 12月11日, 令和3年1月22日
Chinese Hour!	オンライン	(全3回) 令和2年11月19日, 12月24日, 令和3年1月19日



図書館ビブリオバトル

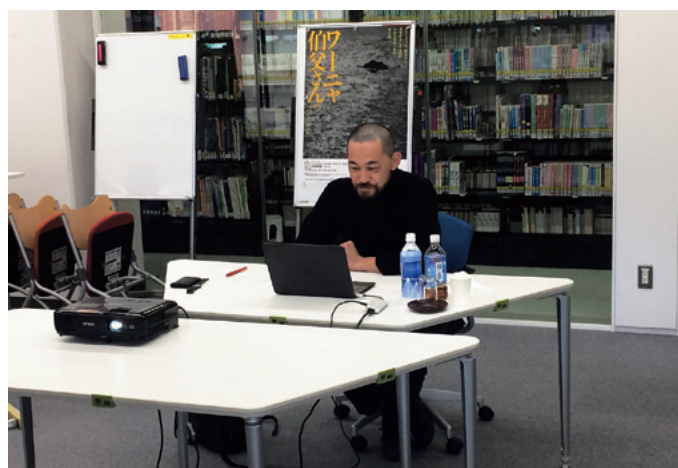
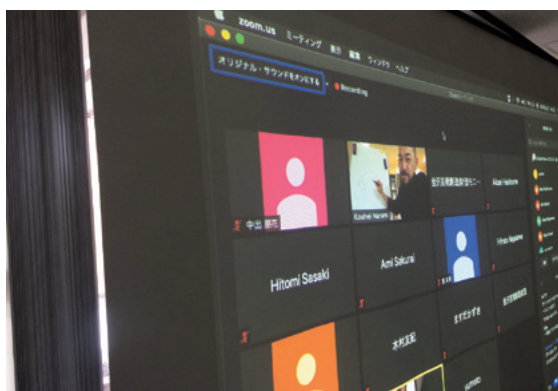


Japanese Hour!

## その他のイベント

開催日	名称
令和2年 9月11日	ワークショップ「演出家と一緒にチェーホフの『ワーニャ伯父さん』を読んでみよう」 (中央図書館国際交流スタジオ/オンライン)
令和2年 10月14日	図書館ビブリオバトル(総合教育棟A1教室/オンライン)

オンラインワークショップ  
「演出家と一緒にチェーホフの『ワーニャ伯父さん』を読んでみよう」  
(右の写真は、第七劇場(共催者)の演出家、鳴海康平氏)



## 出版物

名称	内容
附属図書館報こだま	201号(令和2年4月1日), 202号(令和2年7月1日), 203号(令和2年10月1日), 204号(令和3年1月1日) *201号から年4回発行に変更
附属図書館概要	2020年版(令和2年6月発行)
附属図書館ガイド(学内者用)	日本語版/英語版(改訂)(令和3年3月発行)



## 展示

期 間	名 称
令和2年 3月30日 ~ 5月7日	企画展「科学道100冊」（自然科学系図書館）
令和2年 4月18日 ~ 7月2日	新入生歓迎企画展示「図書館スタッフおすすめの新生活応援本」（中央図書館）
令和2年 8月13日 ~ 9月7日	ミニ展示「演出家と一緒にチェーホフの『ワーニャ伯父さん』を読んでみよう」（中央図書館）
令和2年 8月31日 ~ 10月2日	企画展示「図書館でできるCBT・OSCE対策」（医学図書館）
令和2年 9月29日 ~ 10月20日	企画展示「就職活動支援図書展：いざ、就活」（中央図書館）
令和2年 10月5日 ~ 10月23日	小展示「図書館スタッフおすすめ図書」（自然科学系図書館）



科学道100冊



就職活動支援図書展：いざ、就活



図書館でできるCBT・OSCE対策

## ■ 教員おすすめ図書コーナー（金大生のための読書案内 — 教員から学生へ）

設置開始日	名 称	担当教員
令和2年 5月11日	第28回 工学的観点からの地震防災への取り組みと本	北浦 勝（理工研究科 名誉教授）
令和2年 10月1日	第29回 医薬保健研究域医学系の3名の先生のおすすめ	塚 正彦, 田嶋 敦, 佐藤 保則 （医薬保健研究域医学系）
令和3年 1月5日	第30回 仲正先生からのメッセージ	仲正 昌樹（人間社会研究域法学系）



教員おすすめ図書は附属図書館の各館のカウンター付近で巡回展示を行っています。

## ■ 授業の講師

\* 図書館職員が講師を分担し、図書館利用に関する講義を行っています。

期間等	授業科目, 内容, 対象等
令和2年 4月20日 ~ 6月11日	共通教育科目「大学・社会生活論」【eラーニング（オンデマンド）】 図書館の紹介及び利用方法について、1コマ講義を行う。（全17回）
令和2年 5月12日 ~ 6月30日	共通教育科目「情報処理基礎」【eラーニング（オンデマンド）】 図書館を利用した学術情報の検索方法について、1コマ講義及び実習を行う。 （全22回）
令和3年 2月8日	人間社会学域GS科目「大学・学問論」 図書館の歴史等についての授業をアカデミック・アドバイザー教員と合同で担当する。 （全1回）
授業・ゼミ単位の講習会及び学類や部局からの依頼に応じた説明会（随時、各館）	授業やゼミなどの1コマを使って、学術情報の検索方法などの講義及び実習を行う。 令和2年度開催回数 対面開催 中央図書館 5回, 医学図書館 2回 オンライン実施（スライド提供） 自然科学系図書館 1回, 保健学類図書室 2回

## 講習会，セミナー，オリエンテーション等

\*LiLA=ライブラリー・ラーニング・アドバイザー，AA=アカデミックアドバイザー

開催日		名称
令和2年	12月1日	冬のラーニングサポート企画 Japan Knowledge講習会（紀伊国屋書店担当者）（オンライン/中央図書館AV室）
令和2年	12月1日	冬のラーニングサポート企画 卒論・レポートのための資料の探し方・集め方講座（LiLA，図書館職員）（オンライン）
令和3年	2月10日	卒論スタート座談会 先輩の体験談を聞いてみよう！（LiLA，図書館職員）（オンライン）
令和3年	2月16日	アクセプトされる英語論文執筆のためのAuthor Workshop（エルゼビア担当者）（オンライン/中央図書館AV室，自然科学系図書館AVホール，医学図書館十全記念スタジオ）

## 図書館作成オンデマンド教材による学修支援

\*LMS特別コース「オンライン学修支援（附属図書館）」で学内限定公開（令和2年度新規事業）

内容
図書館の利用方法，本・雑誌論文の探し方
大学図書館を使った学術情報の探し方
レポート作成基礎講座 *音声付動画
卒論・レポートのための資料の集め方・探し方：ILLを使ってみよう
卒論スタート座談会：先輩の体験談を聞いてみよう
レポート作成に役立つWord&Excel基礎講座 *音声付動画
パワーポイントを使ってプレゼンテーション *音声付動画
医学生のための文献検索・入手法

## 式典

開催日	名称
令和3年 3月 11日	北陸銀行文庫寄贈図書目録贈呈式（中央図書館）



卒論スタート座談会  
先輩の体験談を聞いてみよう！



北陸銀行文庫寄贈図書目録贈呈式  
および北陸銀行文庫



## ■ その他の特記事項

開催日・期間	内 容
令和2年 10月1日	金沢大学ライブラリー・ラーニング・アドバイザー取扱要領制定
令和2年 10月1日	ライティングセンター機能の実装に関する申し合わせ 制定
令和2年 12月2日 ~ 令和3年 3月10日	特定天井耐震改修工事（中央図書館）
令和3年 3月1日 ~ 3月17日	保存書庫 電動集密書架（Gブロック、Jブロック）基盤交換工事（中央図書館）
令和3年 3月26日	金大図書館時習基金 銘板設置（中央図書館）



中央図書館特定天井耐震改修工事の様子

## ■ 図書館学生ボランティアとぼら Student Volunteer

附属図書館の利用促進を図るために、利用者へのサポートや各種イベントの企画を行う本学学生によるボランティアグループ。平成21年度から活動を開始した。学生用図書・ほん和か文庫の選書、推薦図書等の展示の企画・運営等の活動を行っている。

活動場所	人 数
中央図書館	22

（令和3年3月現在）

### とぼら主催イベント

開催日	名 称
令和3年 2月18日	令和2年度選書ツアー@うつのみや金沢香林坊店

### とぼらおすすめ図書展示

期 間	名 称
令和2年 6月18日 ~ 令和3年 3月31日	春の選書ツアー選定本 <<2/18選書ツアー@うつのみや金沢香林坊店>>



とぼら選書ツアーや展示替えの様子



# 沿革 History

昭和24.	5	国立学校設置法の公布により、金沢大学が創設された。金沢医科大学附属図書館、第四高等学校、金沢工業専門学校、金沢高等師範学校、石川師範学校、石川青年師範学校及び金沢医科大学附属薬学専門部の各図書館を包括統合し、中央図書館、医学部分館、工学部分室、教育学部分室、理学部分室、法文学部分室、薬学部分室、金沢高師分室を設置した。中央図書館は暫定的に教養部内に置いた。
	25.	4 金沢城本丸に閲覧室及び事務室を新築し、三十間長屋を書庫とした中央図書館が開館した。
		暁烏文庫が寄贈された。暁烏文庫委員会規程が制定された。
	27.	3 金沢高師廃止とともに同分室も廃止した。
	35.	4 中央図書館司書係が目録係と閲覧係とに分離した。
	39	理学部の金沢城内移転にともない、理学部分室も城内に移転した。
	40.	3 金沢城二の丸に図書館棟が竣工し、8月から閲覧業務を開始した。
	44.	3 教養部分室を設置した。法文学部分室に第二整理係を新設した。同時に、中央図書館目録係を第一整理係に名称変更した。
	45.	12 閲覧室及び書庫の増築工事が竣工した。
	47.	10 工学部分室を工学部分館とした。
	50.	4 閲覧係から、参考係が分離した。
	60.	4 部課制を導入し、整理課及び閲覧課の2課体制とした。文・法・経済学部、教育学部、理学部、薬学部及び教養部の各分室を図書室とし、各図書室及び工学部分館配置職員は、組織上、中央図書館各係へ配置換えとした。第一整理係を和漢書目録係に、第二整理係を洋書目録係に名称変更した。総務係から受入係を分離した。学術情報係を新設した。
	8	文・法・経済学部図書室が中央図書館内に移転した。
	11	EC資料センター（現EU情報センター）が設置された。
	63.	2 図書館システムを導入した（富士通ILIS）
	63.	4 課名を変更し、情報管理課及び情報サービス課とした。
		閲覧システム稼働
	6	目録作成システム稼働（NACSIS-CATに参加）
	10	OPAC（オンライン利用者目録）稼働
平成元.	4	文・法・経済学部図書室の業務を統合し、洋書目録係は和漢書目録係と合併して目録係となった。雑誌係を新設し、学術情報係をシステム管理係に名称変更した。
	9	中央図書館の角間キャンパス移転が完了し、開館した。同時に、第一期総合移転期間中の経過措置として、丸の内図書館（旧中央図書館）を一部継続して開館することとなった。
	3.	11 図書館システムを更新した（富士通ILIS）
	4.	4 図書館間相互貸借（ILL）システム稼働（NACSIS-ILLに参加）
	7	理学部の角間キャンパス移転にともない、理学部図書室の業務及び職員を統合した。
	8	丸の内図書館を閉館した。
	9	教育学部の角間キャンパス移転にともない、教育学部図書室の業務及び職員を統合した。
	5.	9 教養部図書室が角間キャンパスに移転した。
	7.	11 図書館システムを更新した（富士通ILIS）
	8.	4 教養部の改組にともない、教養部図書室の業務及び職員を統合した。
	9.	2 金沢市図書館の玉川、泉野両館と相互協力の覚書を締結した。
	10.	4 医療技術短期大学の医学部保健学科への改組にともない、同図書室の業務及び職員を医学部図書係に統合した。

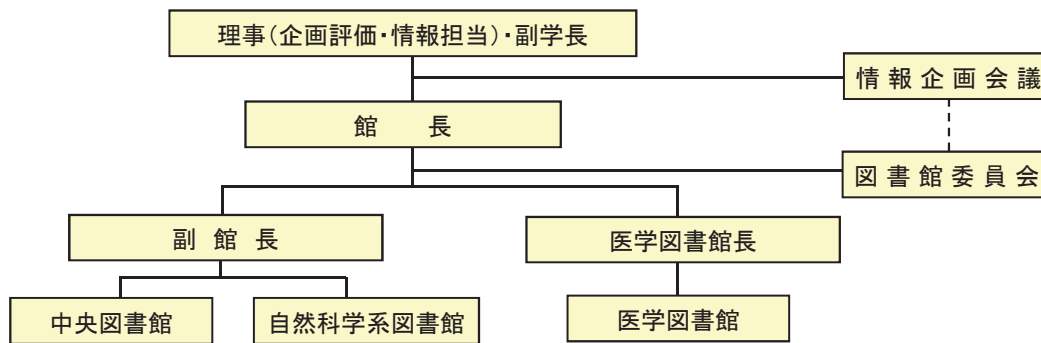
平成11.	3	図書館システムを更新した（NALIS-B）。
	4	事務組織の再編を行い、情報管理課に総務係、図書情報係、雑誌情報係、電子情報係の4係、情報サービス課に資料サービス係、参考調査係、相互利用係、工学部図書係の4係を置いた。
	12.	4 事務組織の一元化により、医学部図書係の職員を情報サービス課に統合した。
	14.	7 石川県公共図書館協議会と相互協力に関する協定を締結した。
	15.	3 図書館システムを更新した（NALIS）。
	4	情報管理課の係を、総務第一係、総務第二係、図書情報係、雑誌電子情報係に再編した。
	16.	3 薬学部の角間への移転にともない、自然科学研究科棟内に薬学部仮図書室を開室した。
	16.	4 国立大学法人金沢大学発足にともない、事務組織を情報部に再編し、情報企画課に総務係、社会貢献係、図書情報係、雑誌情報係の4係、情報基盤整備課に情報化推進係、情報基盤システム係、事務情報システム係の3係、図書館サービス課に資料サービス係、参考調査係、相互利用係、医学情報サービス係、自然系情報サービス係の5係を配置した。
	17.	3 自然科学系図書館棟の竣工にともない、薬学部仮図書室を同棟内に移転した。
	17.	4 自然科学系図書館（PFI事業により運営）を開館し、薬学部図書室を統合した。 工学部分館を廃止し、自然科学系図書館小立野分室を開設した。
	8	自然科学系図書館小立野分室を閉室した。
	18.	4 情報部を再編し、情報企画課に総務係、情報企画係、コンテンツ第一係、コンテンツ第二係を、情報サービス課に中央図書館係、相互利用係、医学部分館係、自然科学系図書館係を配置した。
	18.	6 金沢大学学術情報リポジトリKURAを公開した。
	19.	3 図書館システムを更新した（NALIS）。
	20.	4 学域学類制発足にともない、医学部分館係を医学系分館係に名称変更した。
	22.	3 中央図書館にラーニング・commons、カフェを設置した。
	23.	4 情報企画課の係を、総務係、図書情報係、雑誌・電子情報係に再編した。
	10	医学図書館の増改築工事にともない、病院旧外来診療棟に仮医学図書館を開館した。
	24.	3 図書館システムを更新した（NALIS）。
	25.	3 医学図書館をリニューアル開館した。
	26.	3 「金沢大学附属図書館、金沢美術工芸大学附属図書館及び金沢市図書館における貸出カードの共通使用に関する覚書」を締結した。
	26.	4 医学系分館係を医学図書館係に名称変更した。
	27.	10 ラーニング・アドバイザー及び留学生ラーニング・コンシェルジュ制度を開始した。
	28.	3 自然科学系図書館にラーニング・commonsを設置した。中央図書館にラーニング・commonsを増設した。医学図書館3階に集密書架を設置した。
	29.	3 図書館システムを更新した（NALIS-U（Web版））。
	29.	11 金沢大学学術情報リポジトリKURAのプラットフォームをJAIRO Cloudに移行した。
	30.	3 自然科学系図書館棟のPFI事業が終了した。
	30.	4 金沢大学オープンアクセス方針を施行した。
令和元.	11	金大図書館時習基金を設立した。
	2.	10 ラーニング・アドバイザーと留学生ラーニング・コンシェルジュをライブラリー・ラーニング・アドバイザーに統合した。

# 組織と職員 Organization and the Staff

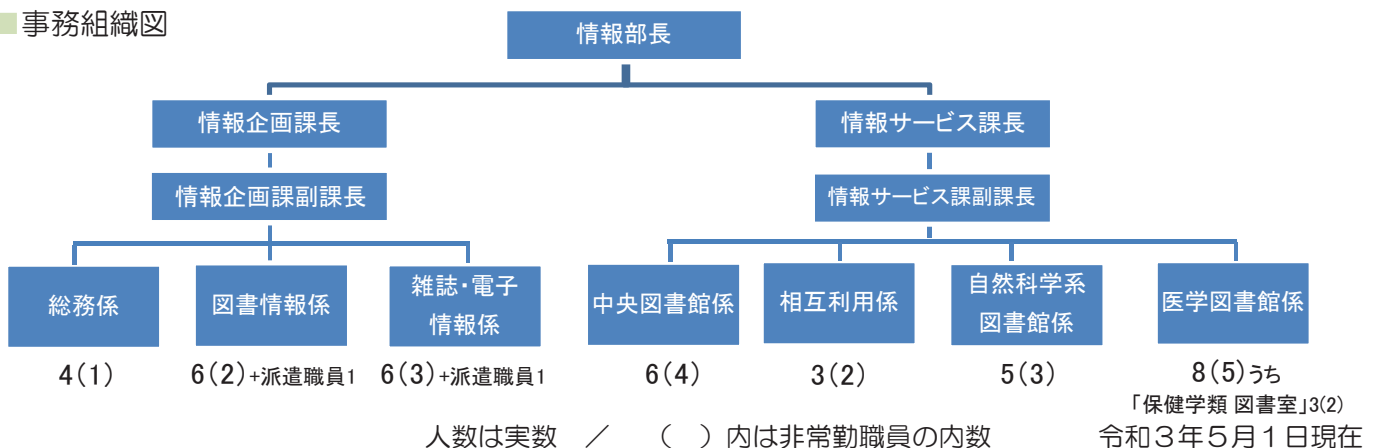
## ■ 館長等

- ・ 附属図書館長 山岸 雅子 (理事 (企画評価・情報担当) ・ 副学長)
- ・ 附属図書館副館長 杉山 欣也 (人間社会研究域教授)
- ・ 附属図書館副館長 本田 光典 (理工研究域教授)
- ・ 医学図書館長 原田 憲一 (医薬保健研究域教授)
- ・ 附属図書館教員 クオン・ヒージョン Kwon Hee Jung (特任助教)

## ■ 運営組織図



## ■ 事務組織図



# 歴代附属図書館長 Directors

初代	神保 龍二 (法文・教授)	昭和25. 1～27. 1	15	金崎 肇 (文・教授)	昭和61. 4～63. 3
2	小原 度正 (法文・教授)	27. 1～32.12	16	瀬嵐 哲夫 (教育・教授)	63. 4～平成2.3
3	増井 経夫 (法文・教授)	33. 1～38. 1	17	玉井 龍象 (経済・教授)	平成 2. 4～ 4. 3
4	石橋 雅義 (学長・事務取扱)	38. 2～38.11	18	島田 昌彦 (文・教授)	4. 4～ 6. 3
5	松山 昇 (理・教授)	38.12～42. 4	19	小堀 為雄 (工・教授)	6. 4～ 8. 3
6	清水 忠次郎 (教養・教授)	42. 5～44. 4	20	橋本 哲哉 (経済・教授)	8. 4～12. 3
7	宮 孝一 (法文・教授)	44. 5～48. 3	21	和田 敬四郎 (理・教授)	12. 4～16. 3
8	新谷 賢太郎 (教育・教授)	48. 4～50. 3	22	橋本 哲哉 (理事・副学長)	16. 4～18. 3
9	木羽 敏泰 (理・教授)	50. 4～52. 3	23	鹿島 正裕 (法・教授)	18. 4～20. 3
10	木戸 睦彦 (教養・教授)	52. 4～54. 3	24	柴田 正良 (人間社会研究域・教授)	20. 4～26. 3
11	松山 昇 (理・教授)	54. 4～56. 3	25	古畑 徹 (人間社会研究域・教授)	26. 4～28. 3
12	進藤 牧郎 (経済・教授)	56. 4～58. 3	26	福森 義宏 (理事・副学長)	28. 4～30. 3
13	堀 尚一 (理・教授)	58. 4～60. 3	27	岩見 雅史 (理工研究域・教授)	30. 4～令和2.3
14	柴原 正雄 (工・教授)	60. 4～61. 3	28	山岸 雅子 (理事・副学長)	令和 2. 4～

# 資料の収集と提供 Acquisition & Provide of Scholarly Information

## 1. 蔵書数 Library Holdings

管理担当館	図 書 (冊)					雑 誌 (種)		
	和	洋	計	図書館所蔵	開架	和	洋	計
中央図書館	905,628	303,358	1,208,986	688,727	166,193	17,409	4,535	21,944
自然科学系図書館	198,045	224,441	422,486	373,673	50,872	4,726	8,288	13,014
医学図書館	99,388	142,553	241,941	135,357	15,395	4,718	2,725	7,443
保健学類図書室	32,725	8,205	40,930	40,688	40,688	717	250	967
合計	1,235,786	678,557	1,914,343	1,238,445	273,148	27,570	15,798	43,368

令和3年3月31日現在

## 2. 図書受入冊数 Annual Acquisitions of Books

(冊)

管理担当館	購 入			寄 贈			その他			合 計		
	和	洋	計	和	洋	計	和	洋	計	和	洋	計
中央図書館	7,094	1,230	8,324	1,505	294	1,799	602	129	731	9,201	1,653	10,854
自然科学系図書館	1,849	223	2,072	16	0	16	156	250	406	2,021	473	2,494
医学図書館	495	59	554	28	4	32	202	67	269	725	130	855
保健学類図書室	453	33	486	217	1	218	83	16	99	753	50	803
合計	9,891	1,545	11,436	1,766	299	2,065	1,043	462	1,505	12,700	2,306	15,006

注) その他は製本雑誌

令和2年度実績

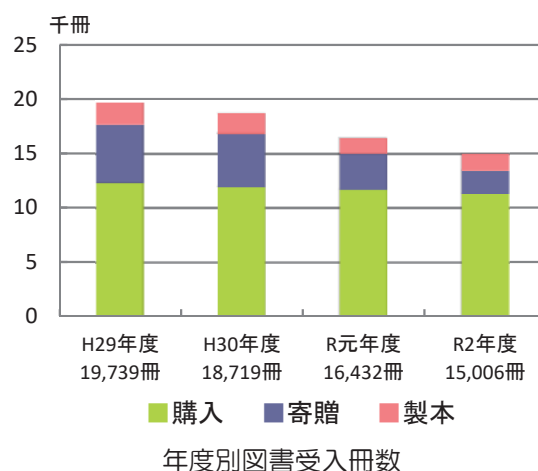
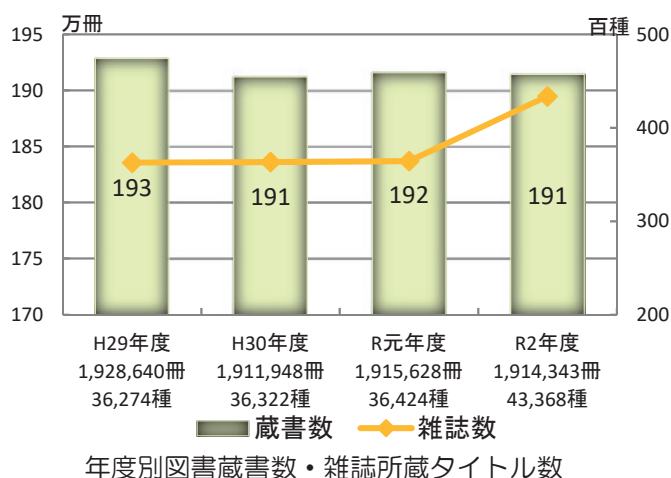
## 3. 雑誌受入タイトル数 Annual Acquisitions of Periodicals

(種)

管理担当館	購 入			寄 贈			その他			合 計		
	和	洋	計	和	洋	計	和	洋	計	和	洋	計
中央図書館	442	236	678	2,063	84	2,147	8	4	12	2,513	324	2,837
自然科学系図書館	135	45	180	513	16	529	10	2	12	658	63	721
医学図書館	132	79	211	640	0	640	4	1	5	776	80	856
保健学類図書室	43	9	52	90	0	90	0	0	0	133	9	142
合計	752	369	1,121	3,306	100	3,406	22	7	29	4,080	476	4,556

注) その他は新聞(購入のみ)

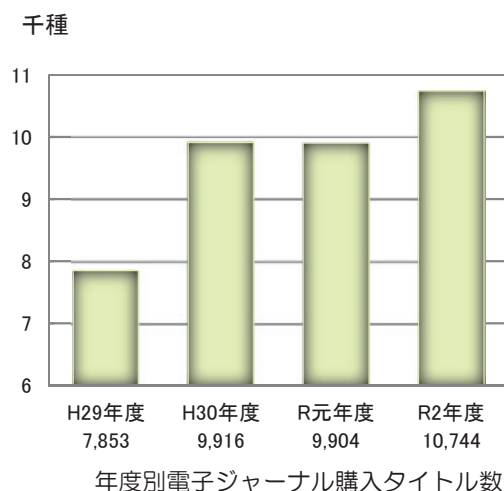
令和3年3月31日現在





## 4. 電子ジャーナル購入タイトル数 Annual Acquisitions of E-journal

パッケージ名	タイトル数
Science Direct	2,376
Springer Link	2,269
Taylor&Francis	2,225
Wiley Online Library	1,474
メディカルオンライン	1,452
Oxford Journals	242
PsycArticles	120
JSTOR	116
ACS	64
LWW Fixed 50	50
GeoScienceWorld	49
ASCE	35
ASME	33
Nature	27
その他	212
合計	10,744



令和3年3月31日現在

## 5. データベース Online Databases

名 称	名 称
医学中央雑誌 Web版	Econlit
化学書資料館	Evidence Based Medicine Reviews
間蔵IIテキスト for Libraries	InCites Journals & Highly Cited Data (JCR+ESI)
今日の臨床サポート	MathSciNet
最新看護索引Web	PsycINFO
ざっさくプラス	SciFinder
ジャパンナレッジLib	Scopus
日経テレコン21	TKCローライブラリー
日経BP記事索引サービス	UpToDate
CINAHL	Westlaw Next

令和3年3月31日現在

## 6. 視聴覚資料 Audio-visual Materials

### 所蔵タイトル数 (点)

管理担当館	マイクロフィルム	マイクロフィッシュ	カセットテープ	ビデオテープ	CD	LD	DVD	レコード	スライド	CD-ROM	その他	合計
中央図書館	893	198	15	1,564	2,337	281	1,258	11	0	213	15	6,785
自然科学系図書館	0	0	0	170	20	14	452	0	0	94	9	759
医学図書館	0	0	2	0	0	5	300	0	11	48	34	400
保健学類図書室	0	0	0	43	4	0	232	0	103	10	0	392
合計	893	198	17	1,777	2,361	300	2,242	11	114	365	58	8,336

注) その他はDVD-ROM, MD等。

令和3年3月31日現在

### 視聴覚機器保有台数 (台)

管理担当館	マイクロリーダ	テープレコーダ	ビデオレコーダ	LDプレーヤ	ブルーレイプレーヤ	DVDプレーヤ	レコードプレーヤ	映写機	スライドプロジェクタ	プロジェクタ	拡大機	合計
中央図書館	4	2	6	2	3	7	1	1	1	7	2	36
自然科学系図書館	0	0	10	0	1	10	0	0	0	6	1	28
医学図書館	0	0	0	0	2	2	0	0	0	4	1	9
保健学類図書室	0	0	1	0	0	1	0	0	0	0	1	3
合計	4	2	17	2	6	20	1	1	1	17	5	76

注) 映像複合機は重複して数えた。

令和3年3月31日現在

## 7. 金沢大学学術情報リポジトリ KURA Kanazawa University Repository for Academic Resources

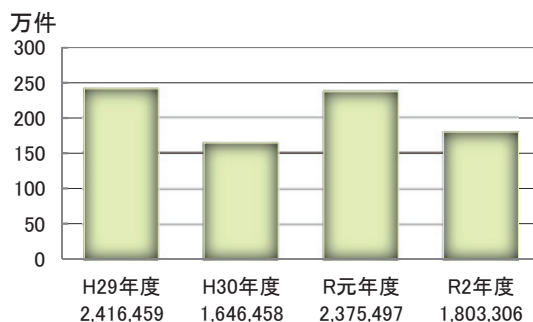
金沢大学学術情報リポジトリKURAは、本学の教職員等が教育・研究活動の結果として生み出した学術成果を電子的に保存し、インターネット上で公開するシステムである。平成18年6月サービス開始。

### 資料種類別登録件数 (件)

種 類	合 計
紀要論文	21,413
学術雑誌論文	10,931
研究報告書	5,372
会議発表論文	1,107
一般雑誌記事	1,061
学位論文	2,222
会議発表用資料	289
図書	209
その他	7,044
合計	49,648

令和3年3月31日現在

### ダウンロード件数



## 8. 電子ブック提供タイトル数 E-book

(点)

種 類	合 計
和書	1,703
洋書	12,671
合計	14,374

令和3年3月31日現在

## 9. 各種文庫 Special Collections

文庫名	内 容	数量 (冊)
暁烏文庫	石川県白山市北安田町浄土真宗明達寺住職、暁烏敏師旧蔵の寄贈図書。各方面に亘る膨大な蔵書であるが、このうち、13,500冊が仏教関係図書である。	49,124
阿閉文庫	元金沢英和学校校長で、エスペラント語を広めたことでも知られる畜産業家阿閉政太郎氏寄贈の蔵書。	245
井田文庫	教育者、井田竹治氏の収集による浄瑠璃本のコレクション（享保9年～天保8年）で、昭和25年12月、本学に寄贈された。	111
浦井文庫	第四高等学校名誉教授、浦井鎧一郎氏及び同教授記念事業会寄贈の図書。主として西洋史に関する文献が収められている。	487
金戸文庫	元県立中学校数学教諭、金戸貞敬氏の寄贈による和算書のコレクション。	500
岸文庫	元第四高等学校教授、元金沢大学講師、岸重次氏の旧蔵にかかる英語、英文学関係の寄贈図書。語学以外の資料は金沢市立図書館に寄贈。	1,001
駒井文庫	元第四高等学校教授、駒井徳太郎氏寄贈の蔵書。加賀藩刊行の図書や、郷土人の資料も備えているが、その中核をなすものは経書類である。	5,492
鈴木文庫	本学名誉教授、鈴木直治氏寄贈の古代漢語に関する漢籍を中心としたコレクション。	5,075
北条文庫	元第四高等学校校長、元学習院院長、北条時敬氏寄贈の蔵書。江戸期の写本が主。	1,713
宮本文庫	元金沢大学助教授、元滋賀大学学長で同大学・大阪市立大学名誉教授、宮本憲一氏寄贈の資料。経済学、財政学、環境問題を中心とするコレクション。	11,964
用和堂文庫	旧加賀藩礼法指南役、渡辺家寄贈の蔵書。礼法及び有職故実に関する資料。	919
和田文庫	元法文学部教授、和田三良氏（専門：経済学史）寄贈の蔵書。経済学及び法文系の図書が中心。	1,647
青島文庫	第一次世界大戦後、ドイツ租借地青島にあったドイツ官有及び膠州（こうしゅう）図書館等に所蔵されていた書籍のうち、第四高等学校に配付されたもの。	354

# 開館時間と開館状況 Library Hours and Days of Operation

## 1. 開館時間 Library Hours

	中央図書館		自然科学系図書館		医学図書館		保健学類図書室	
通常開館	平日	8:45-22:00	8:45-22:00		8:30-22:00		8:45-22:00	
	土曜日	9:00-17:00	10:00-17:00		10:00-16:00		10:00-17:00	
	日曜日	9:00-17:00	休館		休館		休室	
休業期間	平日	8:45-17:00	8:45-17:00		8:30-17:00		8:45-17:00	
	土曜日	休館	休館		休館		休室	
	日曜日	休館	休館		休館		休室	

注) 中央図書館は、年4回の試験期に早朝開館を実施。(開館時間 8:15~22:00)

令和3年4月現在

## 2. 開館状況 Days of Operation per Year

	中央図書館			自然科学系図書館			医学図書館			保健学類図書室		
	平日	土曜	日・祝	平日	土曜	日・祝	平日	土曜	日・祝	平日	土曜	日・祝
開館総日数 (日)	191	20	22	209	22	8	185	29	20	187	22	1
開館総時間数 (時間)	2,473			2,638			2,651			2,324		

注) 新型コロナウイルス感染症拡大防止対策や大雪による臨時閉館・短縮開館を含む。

令和2年度実績

## 入館者，館外貸出，複写サービス

Number of Visitors, Circulation and Photocopy Service

	入館者 (人)		館外貸出 (冊)				1人当たりの年間貸出冊数 (冊)		複写サービス (件)			
	入館者 (人)	1日平均入館者数 (人)	学生	教職員	学外者	合計	学生	教職員	学内者私費	学外者私費	学内者公費	合計
中央図書館	141,761	608	35,098	5,533	289	40,920	3.4	1.9	463	14	62	539
自然科学系図書館	42,434	178	15,692	3,365	70	19,127	1.5	1.2	151	1	42	194
医学図書館	67,273	287	4,019	1,563	110	5,692	3.3	1.0	73	15	113	201
保健学類図書室	18,599	89	6,945	1,119	53	8,117	6.3	10.6	49	3	0	52
合計	270,067	1,162	61,754	11,580	522	73,856	2.7	1.6	736	33	217	986

注) 複写サービスは、図書館内に所蔵する資料の来館複写受付件数。

令和2年度実績

## レファレンス・サービス Reference Services

	利用者別内訳 (人)				内容別内訳 (件)				
	学内者		学外者	合計	文献所在調査	事項調査	利用指導	その他	合計
	学生	教職員							
合計	2,402	411	858	3,671	1,489	25	1,887	270	3,671

令和2年度実績



## 施設の利用状況 Use of Special Facilities

凡例

施設名

(回) (人)

施設名	AV室		グループスタジオ A・B		マイクロ資料室		オープンスタジオ (予約利用)		オープンスタジオⅡ (予約利用)		合計	合計
	回	人	回	人	回	人	回	人	回	人		
中央図書館	30	243	69	83	2	2	3	27	14	47		
	国際交流 スタジオ		ボラリススタジオ		ブックラウンジ (イベント利用)						合計	
	15	79	5	11	1	3					139	495
自然科学系図書館	AVホール		グループスタジオ 1-5		研究個室1-4		オープンスタジオ 国際交流スタジオ (予約利用)				合計	
	19	182	104	104	0	0	1	7			124	293
医学図書館	十全記念スタジオ		グループスタジオ 1-4		研究個室1-4		オープンスタジオ (予約利用)		ブックラウンジ (イベント利用)		合計	
	9	84	324	2,057	173	173	0	0	3	35	509	2,349
保健学類図書室	グループ学習室										合計	
	0	0									0	0

令和2年度実績

## 図書館Webサイトアクセス状況 Use of Library Web Site

(回)

	4月	5月	6月	7月	8月	9月	10月	11月	12月	1月	2月	3月	合計
アクセス数	6,823	8,895	8,541	9,008	7,892	5,896	9,116	8,866	8,884	8,263	6,611	4,995	93,790

令和2年度実績

## 市民へのサービス Library Services for the Public

### 1. サービス内容 Service Contents

附属図書館では、広く学外にもサービスを提供している。

また、県内図書館と連携し、平成15年9月に県立図書館「協力車」を利用した資料の受け渡しサービスの開始、平成26年度に金沢市図書館及び金沢美術工芸大学附属図書館の利用券を当館の利用券として使うことができるカード共通使用化の開始など、利用者の便宜を図っている。

サービスの範囲	図書館内に所蔵している資料の閲覧、複写、貸出※
利用できる資料	中央図書館、自然科学系図書館、医学図書館及び保健学類図書室に所蔵する図書・雑誌等

※資料の貸出 北陸3県に在住、または石川県に通勤・通学する市民、本学の卒業生、本学の元職員に対して、窓口での貸出を行っている。

### 2. 学外利用者数 Number of Public Visitors

(人)

	学 生	研究者	その他	合 計
中央図書館	9	17	98	124
自然科学系図書館	4	2	11	17
医学図書館	2	0	66	68
保健学類図書室	1	0	18	19
合 計	16	19	193	228

注) 新型コロナウイルス感染症拡大防止対策として、令和2年3月以降、学外者の入館を制限。

令和2年度実績

# 図書館間の相互協力 Interlibrary Loan Services

## 1. 現物貸借サービス Interlibrary Loan

(冊)

	国内				国外		合計	
	大学図書館		その他		貸出	借受	貸出	借受
	貸出	借受	貸出	借受				
合計	541	550	542	360	0	2	1,083	912

令和2年度実績

## 2. 文献複写サービス Photocopying

(件)

	国内				国外		合計	
	大学図書館		その他		受付	依頼	受付	依頼
	受付	依頼	受付	依頼				
合計	2,521	1,708	324	321	0	31	2,845	2,060

令和2年度実績

# 図書館経費 Library Expenditure

## 1. 資料費 Expenditure for Materials

(千円)

	学内経費		外部資金・寄付金その他		合計		
	図書館備付	研究室備付	図書館備付	研究室備付	図書館備付	研究室備付	計
中央図書館	276,703	34,303	368	37,343	277,071	71,646	348,717
自然科学系図書館	9,597	13,640	0	12,538	9,597	26,178	35,776
医学図書館	8,989	17,488	200	9,850	9,189	27,338	36,527
保健学類図書室	2,555	2,973	0	1,149	2,555	4,123	6,678
合計	297,845	68,404	568	60,880	298,413	129,284	427,697

※ 千円未満で四捨五入しているため、合計値が一致しない場合があります。

令和2年度実績

※ 特別事項要求による間接経費は、学内経費（図書館備付）に含む。

## 2. 運営費 Expenditure for Maintenance and Equipment

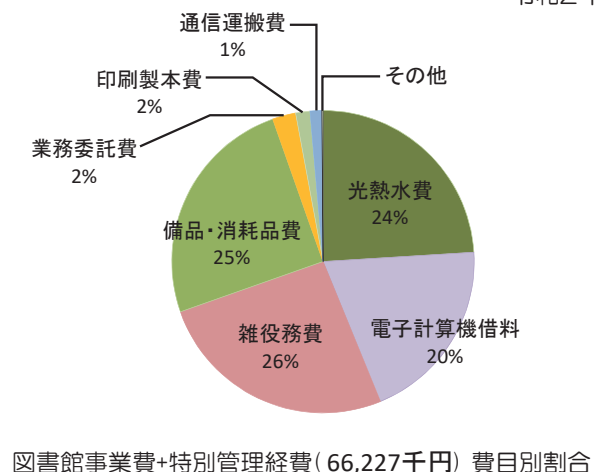
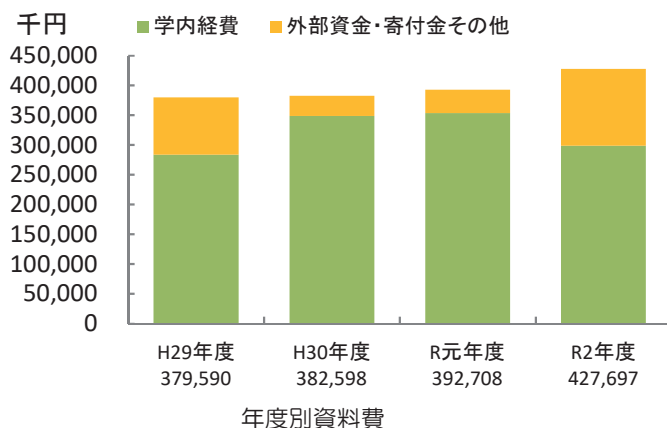
(千円)

	図書館事業費 +特別管理経費	特別管理事業費	その他の経費	受託事業経費	合計
合計	66,227	5,198	1,694	588	73,707

※特別管理経費に補正予算事項指定経費2件（中央図書館集密書架基板交換、閲覧机用アクリルパネル設置）を含む。

※特別管理事業費はPFI事業終了後措置分。

令和2年度実績



# 施設 Facilities

## 1. 中央図書館 Central Library

【角間北キャンパス】

主に人間社会学域，人間社会環境研究科，法学研究科，教職実践研究科の学生・教職員，学域の1，2年生，留学生を中心にサービスを行っている。金沢大学附属図書館の管理部門があり，3館を一括して管理している。

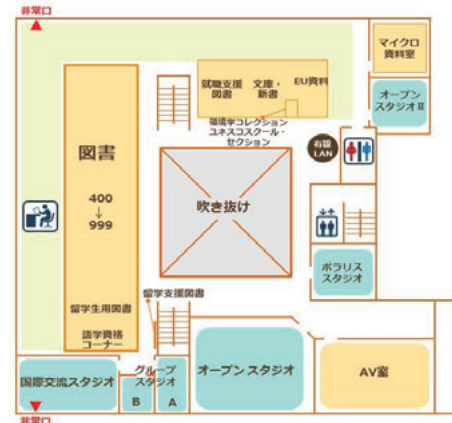
平成元年7月竣工  
10,456㎡（資料館770㎡を含む）  
座席数 1,097

### 3F 2,167㎡

開架図書  
就職支援図書，文庫・新書コーナー，EU資料  
留学生用図書，語学資格コーナー  
留学支援図書，多読リーダー  
学習支援文庫（オープスタジオ内）  
ユネスコスクール・セクション（環境学コレクション）

施設 AV室  
オープスタジオ  
オープスタジオⅡ  
ポラリススタジオ  
国際交流スタジオ  
グループスタジオA・B  
マイクロ資料室

- 就職支援図書  
学生の就職活動を支援するため，就職に役立つ図書約1,400冊を配架。
- 留学生用図書  
留学生の学習を支援するため，日本語学習や日本事情に関する図書を中心に約4,300冊を配架。
- EU（欧州連合）情報センター  
官報，委員会資料，ドキュメント，調査報告書，統計などのEU公式刊行物を配架。（昭和60年11月設置）



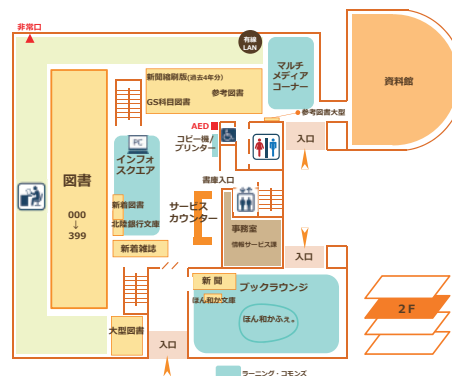
- 語学資格コーナー  
TOEICやIELTS，中国語検定など，語学資格の学習用資料約1,000冊を配架。
- ユネスコスクール・セクション（環境学コレクション）  
環境学コレクション収集の一環として，平和や国際的な連携を実践するユネスコスクールやESD（Education for Sustainable Development 持続可能な社会づくりの担い手を育む教育）に関する報告書や事例集，図書などを配架。（平成24年7月設置）

### 2F 2,760㎡

開架図書，参考図書，新着雑誌  
新聞縮刷版（過去4年），視聴覚資料  
北陸銀行文庫

施設 サービスカウンター  
ブックラウンジ  
インフォスクエア  
マルチメディアコーナー

- マルチメディアコーナー  
CD，DVD等のメディアと視聴機器を設置している。
- 教員おすすめ図書  
教員から学生へ向けての読書案内コーナー。（平成20年9月設置）



- 北陸銀行文庫  
本学と北陸銀行との間で交わされた「包括的連携協力協定に関する覚書」による連携事業の一つとして，北陸銀行から，学生のキャリア教育および就職活動支援に資する図書が寄贈されている。（平成20年12月設置）



## ■ ラーニング・コモンズ Learning Commons ■

グループ学習やプレゼンテーション練習など、学生の自学自習、能動的学習のためのスペース  
平成22年4月に開設。

- オープンスタジオほか（3階）  
オープンスタジオ、オープンスタジオⅡ\*、国際交流スタジオ\*  
ポラリススタジオ\*、グループスタジオA・B  
\*平成28年3月増設



グループスタジオ A・B

国際交流スタジオでの  
英会話イベント



- ブックラウンジ（2階）  
カフェ（ほんとかんえ。）、ギャラリーα、ほんとかん庫、  
イベントスペース、新聞（当月分）、TV（CNN、BSなど）



ブックラウンジ

- インフォスクエア（2階）  
PC、北陸銀行文庫、とぼらによる選書コーナー、  
新着図書、新着雑誌



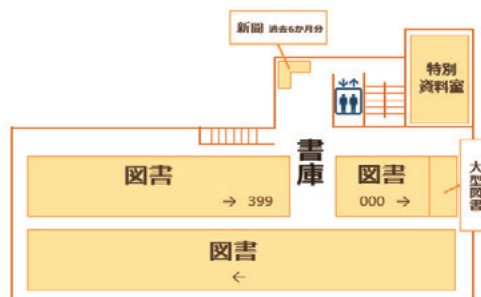
インフォスクエア

## 1F 2,608㎡

### 書庫

和書、洋書  
新聞（過去6カ月）  
各種コレクション

施設 特別資料室



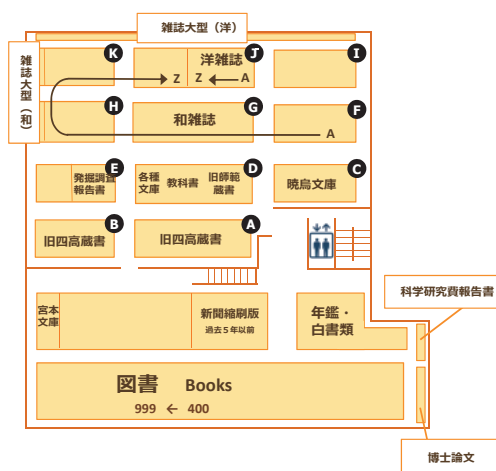
## BF 2,921㎡

### 地階書庫

和書、洋書、新聞縮刷版、年鑑類  
各種コレクション

### 保存書庫

雑誌、発掘調査報告書  
前身校蔵書（四高、師範など）  
各種コレクション、各種文庫



## 2. 自然科学系図書館 Natural Science and Technology Library 【角間南キャンパス】

平成17年4月開館

5,758㎡ 座席数 694

主に理工学域，医薬保健学域薬学類・医薬科学類，自然科学研究科，医薬保健学総合研究科，新学術創成研究科の学生・教職員に対してサービスを行っている。

図書館棟は，福利厚生施設や各科共通の会議室から構成される複合施設となっている。

### 2F 1,659㎡

開架図書，参考図書  
環境学コレクション

施設 貴重資料室

●環境学コレクション

本学の“学士・修士一貫の環境教育”の基本資料とするため，平成22年度から収集を開始した。約6,000点の資料を配置している。平成23年4月にはAVブースも併設した。



### 1F 1,727㎡

雑誌（最近10年），北陸銀行文庫  
留学生用図書，留学支援図書

施設 サービスカウンター  
自動化書庫出納口

●就職支援図書

学生の就職活動を支援するため，就職に役立つ図書約850冊を配架している。

●留学生用図書

留学生の学習を支援するため，日本語学習や日本事情に関する図書を中心に約1,100冊を配架している。



### G1F 1,833㎡

施設 AVホール  
オープンスタジオ，国際交流スタジオ  
グループスタジオ1～5  
研究個室1～4

●ラーニング・コモンズ

オープンスタジオ，国際交流スタジオ，グループスタジオ  
学生の自学自習を支援するスペース。平成28年3月設置



オープンスタジオ



### G2F 539㎡

施設 資料保管庫

自動化書庫（令和3年4月1日現在）  
格納済冊数 321,437冊  
（総格納可能冊数 約40万冊）

### 3. 医学図書館 Medical Library

【宝町キャンパス】

主に医学類，医薬保健学総合研究科，先進予防医学研究科，附属病院の学生・教職員に対してサービスを行っている。

昭和45年6月開館  
平成25年3月増改築  
3,242m<sup>2</sup> 座席数 337

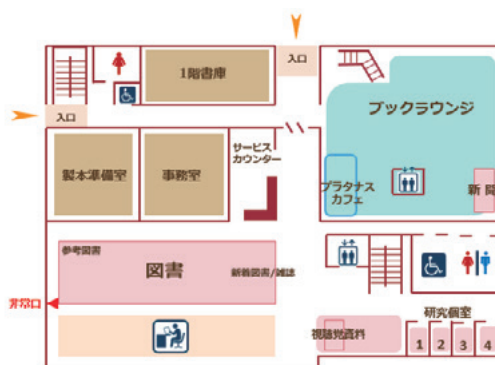
**1F** 1,191m<sup>2</sup>

開架図書，参考図書，視聴覚資料，北陸銀行文庫

施設 サービスカウンター  
ブックラウンジ  
研究個室1~4



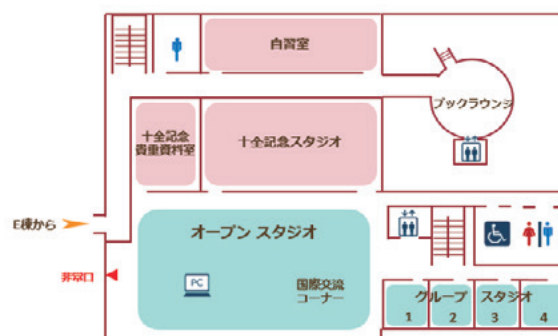
1F閲覧エリア



**2F** 1,045m<sup>2</sup>

新着雑誌

施設 オープンスタジオ  
国際交流コーナー  
十全記念貴重資料室  
十全記念スタジオリーム  
十全記念貴重資料室  
グループスタジオ1~4  
自習室



**3F** 503m<sup>2</sup>

雑誌，別置図書

施設 書庫

**4F** 503m<sup>2</sup>

雑誌

施設 書庫

### 4. 保健学類図書室 School of Health Science Library

【鶴間キャンパス】

主に保健学類，医薬保健学総合研究科，先進予防医学研究科の学生・教職員に対してサービスを行っている。

平成12年4月移転開館  
338m<sup>2</sup> 座席数 57

施設 グループ学習室

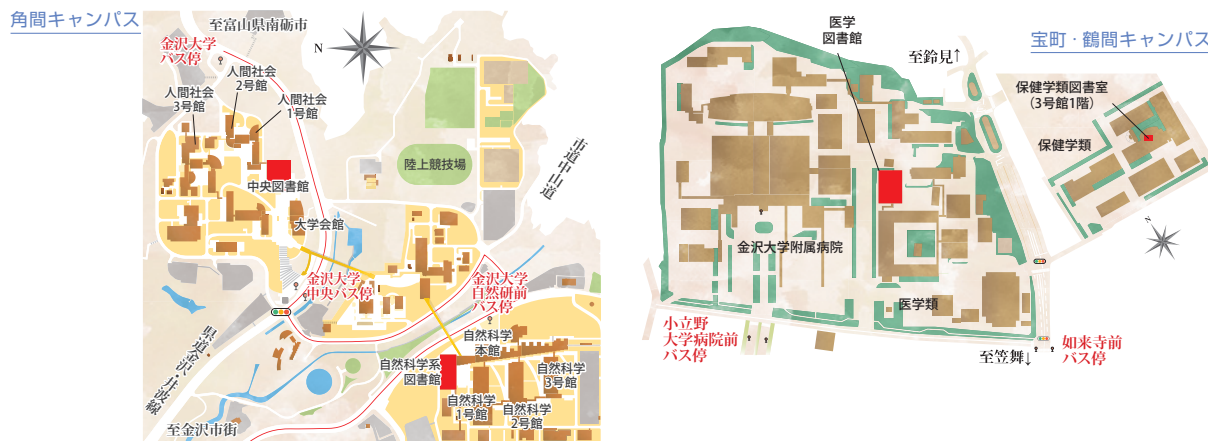


閲覧エリア



3号館1F

# アクセスマップ Access Map



●キャンパスへのアクセス <https://www.kanazawa-u.ac.jp/university/access/>

## 問い合わせ Contact List

中央図書館	〒920-1192	情報企画課	情報サービス課
	金沢市角間町	総務係	中央図書館係
	(情報企画課)	264-5216 mail: insomu@	264-5211 mail: etsuran@
	FAX 234-4050	図書情報係	相互利用係
	(情報サービス課)	264-5206 mail: intosyo@	264-5212 mail: ill@
	FAX 264-5208	雑誌・電子情報係	
		264-5207 mail: inzassi@	
自然科学系図書館	〒920-1192 金沢市角間町	自然科学系図書館係	264-6554 FAX 264-6553 mail: nst-lib@
医学図書館	〒920-8640 金沢市宝町13番1号	医学図書館係	265-2141 FAX 234-4211 mail: igakusv@
保健学類図書室	〒920-0942 金沢市小立野5丁目11番80号		265-2518 FAX 234-4355 mail: htosyo@

※ 市外局番は076です。

※ メールアドレスは, @以下にadm.kanazawa-u.ac.jpを加えてください。

(表紙) 加賀藩年中行事図絵より  
『町医者』(まちいしゃ)

江戸時代には医師免許は存在しなかったが、時代後期の加賀藩では、町医者を開業するために町会所での試問、藩校明倫堂での藩医等の審査を経て合格するという手続きが必要であった。

加賀藩年中行事図絵

近世の加賀藩における1年間の行事や風俗について描いた絵図  
巖 如春(いわお じょしゅん)筆  
如春は大正から昭和期に活躍した町絵師、郷土史家。

金沢大学附属図書館蔵(石川県女子師範学校旧蔵)

加賀藩年中行事図絵は、金沢大学資料館ヴァーチャル・ミュージアム  
(<http://kuvm.kanazawa-u.ac.jp/>) でご覧いただけます。

## 金沢大学附属図書館概要 2021

令和3年6月 発行

編集・発行 金沢大学附属図書館  
〒920-1192 金沢市角間町  
電話 (076) 264-5200  
FAX (076) 234-4050

ホームページアドレス  
<https://library.kanazawa-u.ac.jp/>

