

The found situations of Chinese bronze mirrors from the Xiongnu monuments in Transbaikalia

メタデータ	言語: rus 出版者: 公開日: 2021-12-16 キーワード (Ja): キーワード (En): 作成者: ニコラエフ, N. N., NIKOLAEV, Nikolay N. メールアドレス: 所属:
URL	https://doi.org/10.24517/00064492

This work is licensed under a Creative Commons Attribution-NonCommercial-ShareAlike 3.0 International License.



Обстоятельства находок фрагментов бронзовых зеркал в погребениях хунну Забайкалья

Н. Н. Николаев
(Государственный Эрмитаж)

Фрагменты китайских бронзовых зеркал, найденные в хуннских памятниках Забайкалья и Монголии, традиционно рассматриваются как хронологические маркеры тех комплексов, в которых они были найдены. Последние двадцать пять лет количество таких находок постоянно росло, что побуждало исследователей снова и снова обращаться к анализу этой категории вещевого комплекса хунну, а так же искать новые подходы к работе с этим материалом [Филиппова 2000: 100 -108; Torbat 2011, 315-327; Otani 2014: 45-72]. Результаты типологического анализа фрагментов зеркал стали использовать во взаимосвязи с данными палеографии и радиоуглеродного датирования. Вместе с тем, сосредоточение основных усилий на решении проблем хронологического характера предопределило возникновение парадоксальной ситуации. Несмотря на значительное количество находок, которые были сделаны в последние годы на территории Забайкалья и Монголии, об использовании фрагментов зеркал в погребальной практике хунну, известно не так много. Наиболее перспективными при рассмотрении этого вопроса выглядят материалы Забайкалья, где полностью были исследованы два больших могильника хунну и изданы их материалы.

Первым таким памятником стал Иволгинский могильник, который был открыт в 1956 г. рядом с одноименным городищем в 16 км к юго-западу от г. Улан-Удэ. На протяжении нескольких лет этот уникальный археологический комплекс (городище и могильник) исследовался А. В. Давыдовой. В процессе раскопок

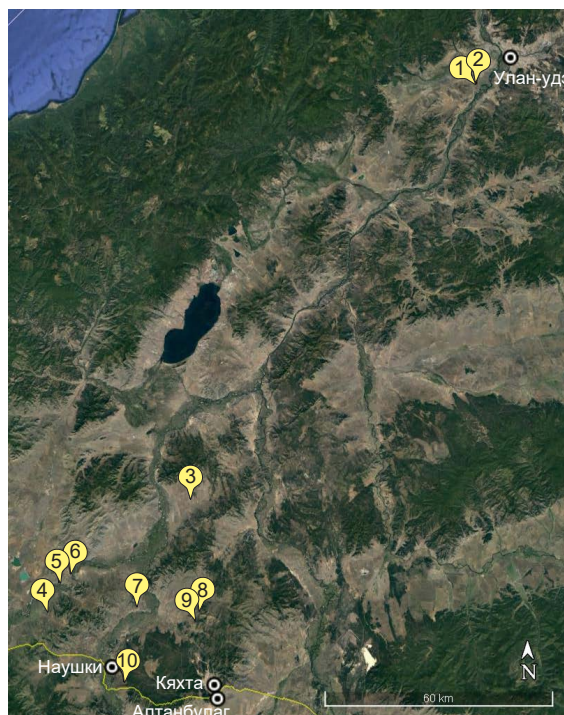


Рис.1 Памятники хунну Забайкалья

1.Иволгинский городище 2.Иволгинский могильник
3.Нур-Тухум 4.Енхор 5.Баян-Ундэр 6.Дырестуйский
могильник 7.Оргойтон 8.Черемуховая падь
9.Ильмовая падь 10.Царам

на городище было найдено семь фрагментов бронзовых зеркал, одно из которых являлось продукцией местного производства [Давыдова 1995: 35–36].

Работы на могильнике велись на протяжении пяти сезонов (1956, 1963, 1966–67, 1970 гг.) [Давыдова 1985; 1996]. Было исследовано 216 захоронений и не найдено ни одного фрагмента бронзового зеркала [Давыдова 1996: 35-76]. Безусловно, в данном случае нельзя игнорировать тот факт, что на Иволгинском могильнике *in situ* сохранилось только 17 погребений, т.е. 7.9 % от общего числа могил. Поэтому отсутствие фрагментов бронзовых зеркал на этом могильнике можно объяснить тем, что он оказался практически полностью разграблен. Однако, помимо этого памятника в Забайкалье был исследован еще один крупный могильник хунну.

В 1900 г. Ю. Д. Талько-Гринцевич совместно с Я. С. Смолевым провел первые раскопки на Дырестуйском могильнике (или Дерестуйском култуке). Памятник расположен на левом берегу левого притока Селенги – реке Джиде, в 18 км выше её устья [Талько-Гринце-

вич 1999: 103-112; Миняев 1998: 12]. Ю. Д. Талько-Гринцевичем было раскопано 24 хуннских могилы [Талько-Гринцевич 1999: 103-112; Миняев 1998: 14]. В 1968 г. П. Б. Коновалов раскопал ещё 9 могил и собрал подъемный материал разрушенного хуннского погребения [Коновалов 1976: 135-149; Миняев 1998: 14, 85]. Раскопки могильника в 1984–1996 гг. завершил С. С. Миняев, которым было исследовано 95 погребений [Миняев 1998: 14]. Всего, с учетом развезенной могилы, было раскопано 129 погребений хунну, что на 87 захоронений меньше, чем на Иволгинском могильнике, при этом *in situ* сохранилось 45 погребений или 34,88 % от общего числа захоронений. В процентном соотношении это в четыре раза больше, чем на Иволгинском могильнике. Вместе с тем, ни в одном из погребений Дырестуйского могильника фрагментов бронзовых зеркал найдено не было, т.е. в каждому третьему погребенному их абсолютно точно не положили.

Всего в погребениях хунну Забайкалья найден 21 фрагмент китайских бронзовых зеркал (включая фрагмент из разрушенной могилы в Эдуге). Больше всего находок сделано в Ильмовой и Черемуховой падах. В каждом из этих могильников зафиксировано по четыре фрагмента. Первые находки были сделаны в Ильмовой пади в 1896 г., когда Ю. Д. Талько-Гринцевич, совместно с Я. С. Смолевым, начал исследование этого памятника [Талько-Гринцевич 1999: 17-62]. В 1928–29 гг., вскоре после сенсационных открытий Монголо-Тибетской экспедиции П. К. Козлова, в Ильмовой пади работал Г. П. Сосновский [Сосновский 1946: 51-67]. В первой половине 70-х гг. XX в. на могильнике проводились работы под руководством П. Б. Коновалова [Коновалов 1976: 25-80; Коновалов 2008]. Всего в Ильмовой пади было исследовано 57 погребений хунну, из которых только шесть оказались не ограбленными. Ни в одном из уцелевших захоронений фрагменты зеркал встречены не были. Обломки бронзовых зеркал нашли в курганах 3, 51 и 123. В кургане 3 были найдены два фрагмента бронзовых зеркал, которые вместе с частью предметов сопроводительного инвентаря были размещены в северной части погребальной конструкции и сохранились *in situ* [Талько-Гринцевич 1999: 32-35, 50, Табл.

XII, 3,b,c]. План расположения находок в погребении, которым Ю. Д. Талько-Гринцевич дополнил описание кургана 3, позволяет предположить, что первоначально фрагменты зеркал были положены с левой и правой стороны от головы погребенного [Талько-Гринцевич 1999: 34, Табл. III, 3]. Похожая ситуация была отмечена при раскопках на могильнике Бордун, где в одном из четырех исследованных погребений был найден фрагмент бронзового зеркала. Захоронение, в котором была сделана находка, сохранилось не потревоженным. Обломок зеркала был зафиксирован в головах покойного, в северо-восточном углу погребальной конструкции [Талько-Гринцевич 1999: 115-116]. В кургане 51 фрагмент зеркала был найден в заполнении передней (т.е. северной) части гроба [Коновалов 1976: 52-53].

В 1950 г. к северу от Ильмовой пади был открыт еще один могильник хунну–Черемуховая падь [Коновалов 1976: 25]. В 1957 г. на нем были проведены первые раскопки под руководством А. П. Окладникова. В работах принимали участие директор Кяхтинского краеведческого музея Р. Ф. Тугутов и сотрудница Института этнографии АН СССР Н. Н. Мамонова [Сутягина 2017: 106-107]. В 1965 г. и 1966 г. могильник исследовался П. Б. Коноваловым [Коновалов 1976: 80-134]. В 2015 г. работы на памятнике были возобновлены Н. А. Сутягиной. На плане могильника, который был составлен в 2015 г., отмечено 24 исследованных кургана [Сутягина и др. 2017: 161, Ил. 2]. Сейчас их насчитывается около 30 и практически все они ограблены или потревожены. Фрагменты бронзовых зеркал встречены в курганах 2, 15, 38 и 55⁴¹ [Коновалов 1976: 92-93, 97, 204]. Все перечисленные курганы ограблены. Установлено, что в кургане 38 фрагмент зеркала был обнаружен в камнях наземного сооружения. В курганах 15 и 55 обломки зеркал были зафиксированы в заполнении «хозяйственного отсека» в северной части погребальной конструкции.

Трижды фрагменты китайских бронзовых зеркал находили на могильниках Енхор и Оргойтон. Первый из них был открыт в начале 80-х гг. XX в. На нём (1 Автор приносит благодарность А.Н.Сутягиной за устное сообщение о результатах исследования кургана 55 в Черемуховой пади.

насчитывается около 150 разновременных археологических объектов. Исследовано около 100 могил, материалы раскопок не опубликованы. Известно, что десять раскопанных могил являются хуннскими. В трех из них оказались фрагменты бронзовых зеркал [Коновалов и др. 2018: 65; Филиппова 2000: 103-104].

Могильник Оргойтон был открыт в 1898 г. Ю. Д. Талько-Гринцевичем, который совместно с Я. С. Смолевым исследовал здесь четыре кургана [Талько-Гринцевич 1999: 81]. После раскопок Ю. Д. Талько-Гринцевича работы на могильнике не проводились до 2009 г. [Николаев 2010: 186-191]. В настоящее время, с учетом раскопок 1898 г. на Оргойтоне исследовано 17 курганов. Все они разграблены. Фрагменты бронзовых зеркал встречены в курганах 5, 17 и 18. Костяки людей в перечисленных курганах отсутствовали. Погребальная конструкция полностью сохранилась только в кургане 18. В курганах 5 и 17 погребальные сооружения оказались частично разрушены, а из предметов сопроводительного инвентаря сохранились только фрагменты зеркал. В кургане 5 обломок зеркала был найден в южной части могильной ямы в камнях забутовки, которые съехали в могилу после того, как были выброшены из неё при ограблении. В кургане 17 фрагмент зеркала лежал практически на дне могилы вплотную к её северной стенке (примечательно, что северная половина погребальной конструкции была полностью разрушена грабителями). В кургане 18 была зафиксирована ситуация, сопоставимая с той, что была отмечена в кургане 38 Черемуховой пади. Фрагмент зеркала был найден среди камней развала надмогильного сооружения.

Фрагмент еще одного бронзового зеркала был найден в погребении 47 могильника Нур-Тухум над перекрытием погребальной конструкции, в её южной части [Базаров 2019: 27-28, Рис. 2, 3].

Сделанные наблюдения позволяют констатировать, что погребальная практика хунну не предполагала повсеместного использования фрагментов бронзовых зеркал в наборах сопроводительного инвентаря. В тех случаях, когда фрагменты зеркал все-таки попадали в могилу, их размещали в головах покойного. Заслуживает внимания и тот факт, что в подавляющем боль-

шинстве случаев фрагменты зеркал были найдены в ограбленных захоронениях. Находки сделанные в Оргойтоне, Ильмовой и Черемуховой пади не исключают того, что обломки зеркал были преднамеренно выброшены грабителями. Показательна, в связи с этим, ситуация, зафиксированная на Оргойтоне, где из погребений в курганах 5 и 17 грабители забрали абсолютно всё, но при этом бросили обломки бронзовых зеркал. Избавились от них за ненадобностью или по другой причине, однозначно ответить нельзя. Однако понять, смысл использования бронзовых зеркал и их фрагментов в погребальной практике хунну, на основании археологических материалов можно.

В 1899 г. Ю. Д. Талько-Гринцевич открыл в пади Царам небольшой могильник, в котором насчитал около 20 курганов. Пять из них в 1903 г. он раскопал вместе с Я. С. Смолевым [Талько-Гринцевич 1999: 117-118]. После этого работы на могильнике не проводились до 1998 г., когда они были возобновлены С. С. Миняевым. На протяжении нескольких лет им исследовался элитный комплекс хунну, который состоял из самого большого в России «княжеского» кургана и 10 сопроводительных захоронений [Миняев, Сахаровская 2002: 86-118; Миняев Сахаровская 2007: 159-166]. Во время раскопок захоронения элитного кургана 7 была зафиксирована уникальная ситуация. Здесь были обнаружены фрагменты четырех бронзовых зеркал. Первая находка была сделана при зачистке деревянной «клети», которая была сооружена из бревен в верхней части могильной ямы. На глубине 2,18 м здесь были обнаружены 10 фрагментов бронзового зеркала, 6 из них лежали один под другим и еще 4 – рядом с ними. Собранные вместе они образовывали зеркало, у которого сохранился бортик, но не хватало около половины орнаментированной поверхности. На фрагментах были видны следы окалины, т.е. зеркало «было расколото путем сильного нагрева и последующего резкого охлаждения, возможно, холодной водой» [Миняев, Сахаровская 2006: 77-82]. Очевидно, над зеркалом был совершен ритуал, по окончании которого часть его фрагментов целенаправленно была изъята. Аналогичная находка была сделана в одном из помещений крепости Баян-Ундэр, где было обнаружено разбитое зеркало, а рядом с

ним лежал железный нож, которым оно было разбито [Данилов 1998: 114]. Несмотря на то, что у зеркала из Баян-Ундэра не хватало только двух фрагментов, и на нем не было окарины, тождественность этих обрядов очевидна.

Остальные фрагменты бронзовых зеркал в кургане 7 могильника Царам были найдены рядом с куклами, обнаруженными в западном и восточном наружных коридорах погребальной конструкции [Миняев 2009: 53–57]. В связи с этим следует отметить, что ни в одном из десяти сопутствующих погребений кургана 7 зеркала или их фрагменты зафиксированы не были.

Кукла 1 располагалась в северной части западного наружного коридора. Севернее неё был найден фрагмент бронзового китайского зеркала. Возможно, что в могилу он попал с набором вещей, которые находились в лакированной деревянной шкатулке, установленной в головах куклы [Миняев 2009: 54]. Южнее куклы 1 располагалась кукла 2. В районе пояса у неё был зафиксирован деревянный лакированный сосуд с геометрическим орнаментом, в котором лежали фрагмент бронзового зеркала, кусочек слюды, два деревянных гребня и набор железных игл в деревянном футляре [Миняев 2009: 56].

Кукла 3 была зафиксирована в северной части восточного наружного коридора. Севернее неё, на остатках деревянного предмета (возможно шкатулке), рядом с маленьким берестяным туеском был найден «крупный фрагмент» бронзового зеркала диаметром около 7 см [Миняев 2009: 56]. Уже в могиле, вследствие проседания грунта и деформации погребальной камеры, зеркало раскололось на несколько мелких обломков.

Фрагменты зеркал обнаруженные в погребальной конструкции кургана 7 были зафиксированы в различном ситуационном контексте. Не исключено, что в двух случаях они попали в могилу с предметами, в которых хранились. С. С. Миняев считал, что к покойному могли положить от одного до нескольких фрагментов преднамеренно разбитого зеркала. Остальные осколки при этом изымались, и, возможно, хранились в семье или у родственников умершего [Миняев, Сахаровская 2006: 81-82]. Не исключено, что обломки зеркал, найденные у кукол 1 и 2 были

взяты на хранение при проведении других похорон и возможно, в последующем должны были «служить своего рода опознавательным знаком при встрече в потустороннем мире», т.е. осколки разбитых зеркал обеспечивали мистическую связь живых с умершими, и символизировали единство мира живых и мертвых [Миняев, Сахаровская, 2006: 82]. Поэтому не удивительно, что обломки бронзовых зеркал находят, как в погребениях знати так, и в могилах рядового населения не зависимо от пола и, возможно, даже возраста погребенных.

Литература:

- Bazarov V. A.: Базаров В. А., 2019, Китайское зеркало из 47-го погребения Нур-Тухумского могильника, *Вестник Бурятского научного центра СО РАН*, вып. 2 (34), Улан-Удэ: Изд-во БНЦ СО РАН: 25–33.
- Davydova A. V.: Давыдова А. В., 1985, *Иволгинский комплекс (городище и могильник) – памятник хунну в Забайкалье*, Ленинград: ЛГУ.
- Davydova A. V.: Давыдова А. В., 1996, *Иволгинский могильник (Археологические памятники Сюнну*, вып. 2), СПб: АзиатИКА.
- Danilov S. V.: Данилов С. В., 1998, Раскопки здания на хуннском городище Баян-Ундэр в Джидинском районе Республики Бурятия, *Археология и этнология Дальнего Востока и Центральной Азии*, Владивосток: Институт истории ДВО РАН: 111–114.
- Filipova I. V.: Филиппова И. В., 2000, Китайские зеркала из памятников хунну, *Археология, этнография и антропология Евразии 2000-3*, Нов: Изд-во Института АиЭ СО РАН: 100–108.
- Kononov P. V.: Коновалов П. Б., 1976, *Хунну в Забайкалье (Погребальные памятники)*, Улан-Удэ: Бурятское книжное изд-во.
- Kononov P. V.: Коновалов П. Б., 2008, *Усыпальница хуннского князя в Суджи (Ильмовая падь, Забайкалье)*, Улан-Удэ: Изд-во БНЦ СО РАН.
- Kononov P. V., Bazarov V. A., Imenokhiev N. V., Miyagashev D. A.: Коновалов П. Б., Базаров В. А., Именохоев Н. В., Миягашев Д. А., 2018, Поясная фурнитура их Енхорского хуннского могильника

- (р. Джиды, Республика Бурятия), *Известия лаборатории древних технологий, вып.4*, Иркутск: Изд-во Иркутского государственного технологического университета: 64–77.
- Minyaev S. S.: Миняев С. С., 1998, *Дырестуйский могильник (Археологические памятники Сюнну, вып.3)*, СПб: Европейский Дом.
- Minyaev S. S.: Миняев С. С., 2009, Элитный комплекс сюннских захоронений в пади Царам (Забайкалье), *Археология, этнография и антропология Евразии 2009-2*, Нов: Изд-во Института АиЭ СО РАН: 49–58.
- Minyaev S. S., Sakharovskaya L. M.: Миняев С. С., Сахаровская Л. М., 2002, Сопроводительные захоронения «царского» комплекса № 7 в могильнике Царам, *АВ 2002-9*, СПб: 86–118.
- Minyaev S. S., Sakharovskaya L. M.: Миняев С. С., Сахаровская Л. М., 2006, Ханьское зеркало из могильника Царам, *Записки ИИМК РАН, Вып. 1*, СПб: Дмитрий Буланин: 77–82.
- Minyaev S. S., Sakharovskaya L. M.: Миняев С. С., Сахаровская Л. М., 2007, Элитный комплекс захоронений в пади Царам, *РА 2007-1*, М: 159–166.
- Nikolaev N. N.: Николаев Н. Н., 2010, Могильник хунну в пади Оргойтон (предварительное сообщение), *Древние культуры Евразии, (Материалы международной научной конференции, посвященной 100-летию со дня рождения А. Н. Бернштама)*, СПб: Инфо-ол: 86–191.
- Otani Ikue, 2014, Chinese bronze mirrors found outside of China (1) : Mongolia and Transbaikalia, *Archaeological Bulletin Kanazawa University, vol. 35*: 45–72. [「疆外出土中国鏡集成(1) —モンゴル国ならびにザバイカル地域」『金沢大学考古学紀要』35]
- Otani Ikue, 2021, Chinese bronze mirrors found outside of China (1): Mongolia and Transbaikalia [2nd edition], *Archaeological bulletin Kanazawa university, vol.42*: 37-57. [「疆外出土中国鏡集成(1) —モンゴル国ならびにザバイカル地域」[第2版]『金沢大学考古学紀要』42]
- Sosnovskiy G. P.: Сосновский Г. П., 1946, Раскопки Ильмовой пади, *СА VIII*, М-Л: 51–67.
- Sutyagina N. A., Sadykov T. R., Morozov P. A.: Сутягина Н. А., Садыков Т. Р., Морозов П. А., 2017, Работы Забайкальской археологической экспедиции на территории Республики Бурятии в 2015 г., *Археологический сборник Государственного Эрмитажа, вып.41*, СПб: Изд-во Государственного Эрмитажа: 159–164.
- Sutyagina N. A.: Сутягина Н. А., 2017, Исследование могильника Черемуховая падь в Кяхтинском районе Республики Бурятия в 2015–2017 гг., *Труды Кяхтинского краеведческого музея им. А.В. Обручева и Бурятского Республиканского отделения РГО, Том XXI*, Улан-Удэ: Изд-во БНЦ СО РАН: 106–110.
- Tal'ko-Grintsevich Yu. D.: Талько-Гринцевич Ю. Д., 1999, *Материалы к палеоэтнологии Забайкалья (Археологические памятники Сюнну, вып. 4)*, СПб: АзиатИКА.
- Törbat T., 2011, A Study on Bronze Mirrors in Xiongnu Graves of Mongolia, *Xiongnu archaeology: Multidisciplinary Perspectives of the First Steppe Empire in Inner Asia, (Bonn contributions to Asian archaeology, vol.5)*, Vorund Frühgeschichtliche Archäologie Rheinische Friedrich-Wilhelms-Universität Bonn: 315–327.

Список сокращений:

- БНЦ – Бурятский научный центр
 ДВО РАН – Дальневосточное отделение Российской Академии Наук
 ИАиЭ СО РАН – Институт археологии и этнографии Сибирского отделения Российской Академии Наук
 ИИМК РАН – Институт истории материальной культуры Российской Академии Наук
 М – Москва
 М-Л – Москва – Ленинград
 Нов – Новосибирск
 РА – *Российская археология*
 РГО – Русское Географическое Общество
 СА – *Советская археология*
 СО РАН – Сибирское отделение Российской Академии Наук
 СПб – Санкт-Петербург

Abstract

Chinese bronze mirrors have been excavated in the Xiongnu monuments of Transbaikalia and Mongolia. Traditionally, they attract attention as chronological markers of the complexes in which they were found, but the circumstances in which they were found are also important. During the excavations carried out on the territory of Transbaikalia, bronze mirrors were found both from an ordinary burial and from an elite burial, that is, their appearance in the set of accompanying inventories is not associated with the social status of the buried. In this article, I examined the circumstances of the finds of mirrors found on the territory of Transbaikalia. Some cases give us a hint to consider the appearance of mirrors in the graves of the Xiongnu as a reflection of their system of irrational representations, where mirrors symbolized the connection between the world of the living and the world of the dead.

要 旨

トランスバイカリアならびにモンゴルの匈奴遺跡では中国鏡が出土している。伝統的にそれら鏡はそれらが出土した遺跡の年代指標として注目されてきたが、それらが出土した状況もまた重要である。

トランスバイカリアで行われた発掘調査を通してみると、青銅鏡は一般階層墓と貴族墓の両方で出土している。すなわち、副葬品群と共にそれらが出土することは、被葬者の社会的地位とは関係がないということである。本稿では、トランスバイカリア域内で出土した鏡の出土状況を検討した。いくつかの事例では、匈奴墓中で鏡が見られることについて、説明のつかない不条理な関係、すなわち鏡は現世と死後の世界との間のつながりを象徴するものとされたのではないかと考えることができる例がある。