

## 新学長就任! 和田隆志学長に 金沢大学の展望を聞く

学生による学生のための連載

### Enjoy!!

金沢大生が選ぶ  
角間キャンパス周辺  
人気ラーメン店TOP5

金沢大生のリアルな  
キャンパスライフを紹介!

学生SNAP

～金沢大学の魅力は何ですか?～

あなたも知らない!?

金沢大学の気になるスポットを調査

金沢大学の最新ニュースをお届け!

### NEWS&TOPICS

PRESENT!!

金沢大学オリジナル  
QUOカード



抽選で10名様



# 金沢大学が目指す未来とは

2022年4月1日、第12代金沢大学長に就任した和田隆志にインタビュー。目まぐるしく変化する時代の中で、金沢大学はどのように進化していくのか、学長として金沢大学をどう導いていくのか、その展望を聞きました。

Photo:Rui Design:POLUX Illustration(P4・5):Kazuhiko Shiotani Text:Public Relations Office Staff

## オール金沢大学で「未来知」により社会に貢献する。

—— 第12代金沢大学長としての抱負を改めてお聞かせください。

**学長** 所信表明で「オール金沢大学で『未来知』により社会に貢献する」というメッセージを発信しました。本学は、旧制第四高等学校<sup>※1</sup>などから続く160年の歴史と伝統、そして最先端の教育、研究が共存する総合大学です。金沢大学憲章に掲げる「地域と世界に開かれた教育重視の研究大学」という基本理念に基づいて、未来社会をけん引する「金沢大学ブランド人材」の育成と世界的研究拠点の形成に全力で取り組みます。

—— 「未来知」というあまり聞きなれない言葉ですが、どのようなイメージを持てばよいのでしょうか？

**学長** 人類の英知の融合を「総合知」とすれば、現代から未来の課題を探求し克服する生きた知恵が「未来知」です。未来知により社会に貢献することが私たちの目標であり、その「志」をステークホルダーの皆さんと共有したいと思っています。

—— 未来知によって社会に貢献できる人材になるために、学生にはどんな活動を期待しますか？

**学長** 従来の学問の垣根を超えた異分野融合が不可欠です。本学には文部科学省「世界トップレベル研究拠点プログラム(WPI)」の採択を受けたナノ生命科学研究所をはじめ、世界トップクラスの研究所が複数あります。このような恵まれたフィールドを活用し、学生の皆さんには専門分野を超えた「他流試合」に積極的に参加し、壁を突破する強い志を土台とした「人間力」をぜひ身に付けていただきたいです。

—— 「オール金沢大学で」というメッセージには、どのような思いが込められているのでしょうか？

**学長** 金沢大学には、学内外にもっとアピールできる魅力、伸ばせる個性など、まだまだ多くの潜在的リソースがあると思っています。全てのステークホルダーが参加して、そのリソースを活かすための議論を行う体制づくりが「オール金沢大学」です。学生、教職員や卒業生はもちろん、本学に関係する産業界、経済界や地域の方々、自治体などが手を取り合い、豊かで幸せな未来社会を一緒に楽しく築いていこう、という思いを込めました。

大学運営面では、教育や研究、運営の改革を一体的に捉えて企画、立案、実行する横断的組織「改革戦略室」を新たに設置しました。これにより、様々な業務の効率化を図り、学生と教職員の皆さんが既に持っているポテンシャルや能力を最大限に発揮できるような環境を整えます。改革戦略室には学生の参加も予定しています。

—— 社会貢献については、具体的にどのようなアクションが行われるのでしょうか？

**学長** 研究成果の社会実装を推進するため、さらなる基礎研究、応用研究、融合研究の高度化を図り、キャンパス内で多彩な実証研究を行いたいと考えています。今秋には新棟としてバイオマス・グリーンイノベーションセンターが完成します。産官学金の連携により、オープン・イノベーション<sup>※2</sup>の加速が期待されます。

また、人類が地球規模で直面している様々な課題、特にカーボンニュートラル<sup>※3</sup>やSDGs<sup>※4</sup>に取り組むことはもちろん、モビリティ、先進医療など、未来知の実証研究の場として本学の研究者が主導する多様なプロジェクトを展開していく予定です。

—— 国からの運営費交付金の減少や長引くコロナ禍など、大学は次々と難しい課題に直面していますね。金沢大学としてどのよ

うな学生支援を行っていく予定ですか？

**学長** 未来を担う学生たちのために、基金や寄付金などを活用して、今後も引き続き私たちにできる最大限の学生支援と運営努力を行います。

—— デジタル化の加速による急速な社会変革や人口減少についてはどのような対策を行いますか？

**学長** デジタルトランスフォーメーション<sup>※5</sup>やダイバーシティ<sup>※6</sup>推進に関しても積極的に取り組みます。企画、立案については、学生、教職員のアイデアを積極的に取り入れるため、皆さんとの「雑談」を大切にしたいと思っています。

—— これまで以上に注力して取り組みたい課題はありますか？

**学長** グローバル人材を育てていくとともに、世界的研究拠点の形成を目指します。そして、金沢大学のブランドを世界に発信したいです。石川県や金沢市とも連携して、金沢大学独自のブランドを確立することが私の役目だと思っています。まずは全てのステークホルダーの皆さんと「志」や「思い」を共有させていただきながら、「地域に愛され世界に輝く金沢大学」を目指します。

※1 旧制第四高等学校:1894年(明治20年)に設置された高等教育機関。世界的に活躍した著名人を数多く輩出したナンバースクールの一つ。

※2 オープン・イノベーション:組織の枠を超えてリソースを活用し、革新を促進する手法。

※3 カーボンニュートラル:温室効果ガスの排出を全体としてゼロにすること。

※4 SDGs:持続可能でよりよい世界を目指す国際目標。

※5 デジタルトランスフォーメーション:デジタル技術を活用して新たな価値を創造する活動。

※6 ダイバーシティ:多様な人材を活かし、組織力を高める取り組み。

### Profile

第12代金沢大学長  
和田 隆志

金沢大学大学院医学研究科博士課程修了。医学博士。金沢大学教授、金沢大学学長補佐、金沢大学医歯保健学域医学類長、金沢大学副学長(研究力強化・国際連携担当)を歴任。2020(令和2)年4月、国立大学法人金沢大学理事(研究・社会共創担当)／副学長。2022(令和4)年4月から現職。

# 未来ビジョン『志』3つのポイント

「地域と世界に開かれた教育重視の研究大学」として、より一層「地域に愛され世界に輝く」ために、和田学長が今後2年間でまず取り組むことをまとめた未来ビジョン『志』を策定。その中の3つのポイントを聞きました。

学生の皆さんに関連する3つのポイントを紹介します。



## Point 1 未来知につながる教育環境を整備!

高校から大学、大学院まで一貫する連続型の新しい教育システムを作ります。大学入学から博士課程や専門職課程を含む大学院修了までをワンストップでサポートできる体制を整備し、学生支援を行います。また、デジタルトランスフォーメーションにも積極的に取り組むことで、将来を見据えた学生一人一人にとって最適な学修支援や進学・就職支援が可能になるでしょう。

さらに、これまでも学域学類制を進めてきた先進的で柔軟な学びを深化させるとともに、学生が「自ら学び自ら育む」環境を整えます。学生には、未来課題を克服する知恵「未来知」により社会に貢献できる人材になってほしいと願っています。そのためにも、学生の皆さんが持っている「みずみずしい好奇心」が育ち、可能性が無限に広がるよう、教職員が全力でサポートします。



## Point 2 キャンパス内で実証研究を展開!



本学には6つのフラッグシップ研究所をはじめとした世界的研究拠点多くあります。未来社会の創造には、基礎研究・応用研究の推進や研究所群の発展だけでなく、社会実装を想定した「実証研究」が必要です。

本学には広大な敷地と恵まれた研究資源があります。これらを最大限に活用し、本学の多彩な研究の実証をキャンパス内で積極的に展開したいと考えています。

さらに、異分野融合研究が盛んであることも本学の長です。異なる専門や考え方を持つ研究者同士の「雑談の力」をより一層引き出す環境づくりにも取り組みます。

また、本学は附属病院を有しています。最先端の技術を取り入れ、高度な医療を提供するとともに、地域と連携し、人々の持続的な幸福「ウェルビーイング」に貢献します。

## Point 3 社会共創を深化し新たな価値を創出!

金沢大学は石川県金沢の地で160年の歴史を持つ、地域に根差した総合大学です。今後も、地域と世界が抱える課題解決のために本学が貢献できることは無限にあるでしょう。

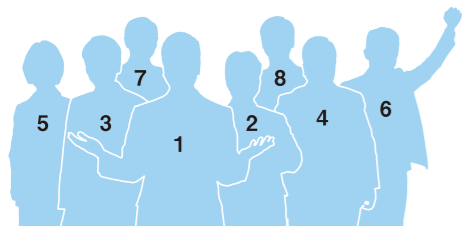
金沢には豊かな自然があり、加賀百万石の伝統文化が息づいています。この恵まれた資源を活用し、大学、産業界、経済界、自治体などが、それぞれの持つ人材、技術、知識、ネットワーク、資金などを持ち寄り、新たなイノベーションを生み出す共創の場を拡大したいと考えています。学生の力にも期待しています。本学からベンチャー企業が多く生まれるよう、起業支援を行います。

これらの中心となり、各種戦略の企画・立案を行うのが新設した「改革戦略室」です。学生の参加も予定しています。



# 新執行部8名の顔ぶれを紹介

和田学長そして、新学長と共に大学運営を担う新執行部を紹介します。理事は、女性1名、新任2名、学外の専門家2名を含む7名です。新執行部がどのような舵取りを行うのか、それぞれの抱負・意気込みを聞きました。



## 1 和田 隆志 学長

**【専門分野】**腎臓内科学、臨床検査医学  
**【好きな言葉や座右の銘】**  
 自分と未来は変えられる。  
 「笑顔で楽しく、そしていい仕事を」をモットーとしています。  
**【おすすめの本】**  
 『道は開ける』などデール・カーネギーの著作を一読してみてもどうでしょうか。  
**【抱負・意気込み】**  
 未来ビジョン「志」に掲げているように、オール金沢大学で、「未来知」により社会に貢献します。ご理解とご協力をよろしくお願いいたします。

## 2 大竹 茂樹 理事・副学長

**【担当】**総括・大学改革・附属病院  
**【専門分野】**血液内科学  
**【好きな言葉や座右の銘】**  
 射は仁の道なり。射は正しきを己に求む。  
**【おすすめの本】**  
 『自由になるための技術 リベラルアーツ』山口 周 (著)  
**【抱負・意気込み】**  
 金沢大学で52年目。気分一新、母校愛で金沢大学を新たなイノベーションの起点としたい。

## 3 森本 章治 理事・副学長

**【担当】**教育・高大院接続・大学院改革・情報  
**【専門分野】**電子材料・デバイス工学  
**【好きな言葉や座右の銘】**  
 学びて思わざれば則ち罔(くら)し。  
 思いて学ばざれば則ち殆(あやう)し。  
**【おすすめの本】**  
 『脳を鍛える(東大講義 人間の現在)』立花 隆 (著)  
**【抱負・意気込み】**  
 これからの金沢大学卒業生が地域・我が国・世界でより一層輝くよう教育改革を行っています。

## 4 中村 慎一 理事・副学長

**【担当】**研究・社会共創・大学院支援  
**【専門分野】**考古学  
**【好きな言葉や座右の銘】**  
 この道より 我を生かす道なし この道を歩く  
 (武者小路実篤)  
**【おすすめの本】**  
 『遠野物語』柳田國男(著)  
**【抱負・意気込み】**  
 学問の自由の前提としての社会からの信頼と負託に応えるべく大学の研究力強化に取り組みます。



## 5 山岸 雅子 理事・副学長

**【担当】**企画評価・ダイバーシティ推進・広報戦略  
**【専門分野】**住居学  
**【好きな言葉や座右の銘】**  
 「人の立場で考える」同意できなくても理解したい。  
**【おすすめの本】**  
 『自宅でない在宅-高齢者の生活空間論』外山 義(著)  
**【抱負・意気込み】**  
 誰もが尊重され、それぞれの個性と能力を存分に発揮し活躍できる環境の実現を目指し、一つ一つの取組を積極的に、また丁寧に進めるよう努めます。

## 6 大西 啓介 理事・副学長

**【担当】**総務・財務・施設  
**【得意分野】**お笑い、音楽  
**【好きな言葉や座右の銘】**  
 「人は笑うように生きる」(星野源「くだらないの中に」より)。  
**【おすすめの本】**  
 『子どもの宇宙』など河合隼雄氏の著作  
**【抱負・意気込み】**  
 職員の皆さんが持つポテンシャルを引き出し、楽しい職場作りができればと思います。

## 7 中沢 正隆 理事(非常勤)

**【担当】**産学連携・高等教育改革  
**【現職】**東北大学災害科学国際研究所 特任教授  
**【専門分野】**光通信・量子エレクトロニクス  
**【好きな言葉や座右の銘】**  
 不易流行、Hope for the best, but prepare for the worst.  
**【おすすめの本】**  
 『レ・ミゼラブル』ヴィクトル・ユゴー(著)  
**【抱負・意気込み】**  
 金沢大学には産学官連携を進めながら一層の研究力強化が重要だと思っています。「なせば成る、なせば成らぬ何事も、成らぬは人のなさぬなりけり」。

## 8 黒本 和憲 理事(非常勤)

**【担当】**産学連携・オープンイノベーション  
**【現職】**コマツ(株式会社小松製作所) 顧問  
**【好きな言葉や座右の銘】**  
 自律・挑戦・還元  
**【おすすめの本】**  
 『シン・ニホン AI×データ時代における日本の再生と人材育成』安宅和人(著)  
**【抱負・意気込み】**  
 文字通りの時代変換点にあって高等教育を担う金沢大学がこの先のフロンティアを考えチャレンジする人材輩出のお手伝いが出来ればと思っています。

金沢大学の最新ニュースをお届け!!

# NEWS & TOPICS

4学域19学類をはじめとした金沢大学の最新情報を紹介します。注目の取り組みやイベント、研究など、本学の「今」を感じてください。

- 融合学域
- 人間社会学域
- 理工学域
- 医薬保健学域

一期生が多様かつ最新の専門的知識の修得に意欲。  
**先導学類**

2021年4月入学の先導学類一期生は、専門教養科目にも力を入れ始めました。1年次に必修科目「イノベーション基礎」を受講し、新たな気付きを生み出すための土台を学んだ学生らは、2年次では、実践科目を通じて社会との共創を学びます。



基礎から最先端の知識まで学ぶ学生ら。

文理融合教育を通じて新たな観光価値を創出。  
**観光デザイン学類**

4月に誕生した観光デザイン学類の一期生が入学オリエンテーションに参加しました。これから始まる文理融合教育で、最新の専門知識を身に付けるとともに、社会との共創を実践し、新たな観光価値をデザインする人材を目指します。



学生一人一人に合わせた手厚い指導体制。

言語文化の越境における「郷愁」を考える研究会。  
**人文学類**

オンラインシンポジウム「越境と郷愁」を2月に開催しました。人の越境に際して生じる「郷愁」を言語文化の観点から考える研究会の第1弾です。イディッシュ語ウクライナ文学や樺太生まれの在日朝鮮人作家の文学について討論を行いました。



李煥成とD・ベルゲルソン作品を論じました。

秋季キャンパスビジットで高校生が化学実験を体験。  
**物質化学類**

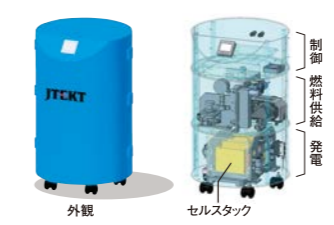
2021年11月に開催した秋季キャンパスビジットで、高校生が水の硬度測定を体験する機会を設けました。参加した生徒たちは全国各地の水道水やミネラルウォーターの硬度をキレート滴定で測定し、大学での化学実験に取り組みました。



各地の水の硬度測定実験に取り組む高校生。

ギ酸を用いた新燃料電池の機能実証機を開発。  
**機械工学類**

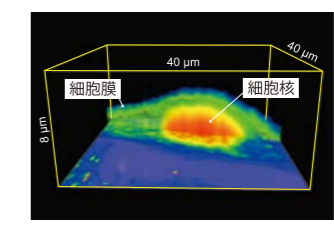
環境科学研究室は株式会社ジェイテクトと共同で、ギ酸を有効活用した新燃料電池の国内初の50W級機能実証機を開発しました。ギ酸は廃棄物やCO<sub>2</sub>からの生成が可能で、環境循環性に優れた新たな燃料として注目を集めています。



開発した新燃料電池機能実証機の構造。

世界初、生きた細胞内を観察するナノ内視鏡を開発。  
**フロンティア工学類**

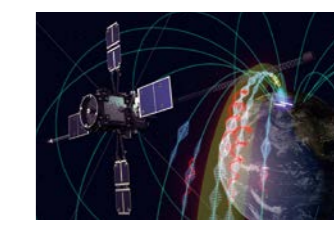
ナノ計測工学研究室では、新たに開発した「ナノ内視鏡」技術により、世界で初めて生きた細胞内部をナノレベルで観察することに成功しました。この技術で、内視鏡カメラで体内を観るように、細胞内に針を挿入して内部構造を画像化できます。



ナノ内視鏡で観察された生きた細胞内部の構造。

宇宙の電磁波の不思議を国際連携観測で解明。  
**電子情報通信学類**

通信情報工学研究室はJAXAや海外の研究者らと協力し、宇宙で発生する電磁波が地球に届く仕組みを解明しました。開発に携わったジオスペース探査衛星「あらせ」と海外の衛星との同時観測で、宇宙現象の立体的な捕捉に成功しました。



本研究室の電磁波観測器を搭載する「あらせ」。

高校生が法学類生と共にルールについて考える。  
**法学類**

法学類の学生が企画・運営する高校生対象の法教育セミナー「ウィークエンド・ローズクール」を2020年度に続き、オンラインで開催しました。学生による法教育・主権者教育は、日頃の勉強の成果を社会に還元する貴重な機会となっています。



法律への理解を深めるためのクイズも導入。

電気自動車の普及要因を分析した論文が賞を獲得。  
**経済学類**

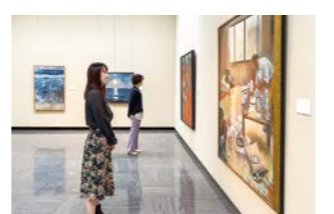
実験経済学演習の戸井田班の3名が発表した研究論文が、複数大学有志による学生団体主催の2021年度WEST論文発表会で分科会賞を受賞しました。丁寧な統計分析に基づく脱炭素に向けた政策提言が高く評価されました。



受賞した熊野さん、戸井田さん、唐澤さん。

美術教育専修の卒展を石川県立美術館で開催。  
**学校教育学類**

美術教育専修の4年生が、これまでの研究成果を発表する卒業制作展を3月に石川県立美術館で開催しました。本展は、企画・広報・運営など全てを学生が行うことで、企画実践力の養成にもつながる有意義なものとなっています。



卒業生と共に在学生も合同で作品を展示。

新型コロナウイルスの流行を下水で早期に検知。  
**地球社会基盤学類**

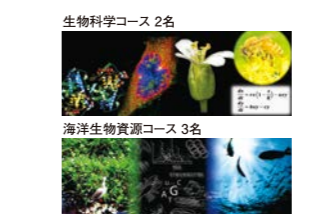
下水に含まれるウイルス遺伝子を分析することで新型コロナウイルスの流行動向を早期に把握できます。1月からタイやインドなどアジア圏の研究者と協力して、下水の国際調査による新型コロナ変異株の越境伝搬研究にも取り組み始めました。



新型コロナ対応環境分析実験室での分析。

令和5年度KUGS特別入試を生物科学コースでも実施。  
**生命理工学類**

令和5年度から海洋生物資源コース(3名)に加え生物科学コース(2名)でもKUGS特別入試を実施します。基礎学力、課題研究や自主的な取り組みでの成果、志望コースへの関心を出願書類と口述試験で評価します。詳細は募集要項をご覧ください。



KUGS特別入試の実施コースが拡大します。

日本医学教育評価機構の医学教育分野別評価受審。  
**医学類**

医学教育の質保証のため自己点検評価報告書に基づく外部評価を1月に受審しました。これまでも教育環境やカリキュラムの点検と改革を行っていましたが、今後も教育成果の検証を継続的にを行い、医学教育のさらなる充実を図っていきます。



オンラインによる外部評価受審の様子。

臨床実習に臨む4年生に令和3年度白衣式を挙行。  
**薬学類**

1月に白衣式を挙行しました。これは春以降、臨床現場で実務実習に取り組む4年生に、医療人としての自覚と責任感を促すため行っているもので、式では一人一人に校章と氏名の入った白衣が授与され、学生らは真新しい白衣に袖を通しました。



松永司学類長に誓いの言葉を述べる学生代表。

現地の多様な声を収集し地域を多面的に考える。  
**地域創造学類**

2021年12月に、3年生が野々市市においてインタビュー調査などのフィールドワークを実施しました。北国街道沿いの景観保全・活用や公共施設(カレード、カミーノ)の整備運営に関する研究報告会を開催し、報告書を作成しました。



学生が撮影した北国街道沿いの景観。

日本語教育シンポジウムを全面オンラインで実施。  
**国際学類**

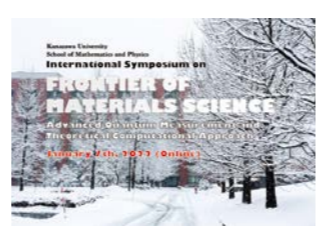
2022年度から新たに「日本語教育プログラム」がスタートしました。これに先立ち、本学の日本語教師養成や日本語教育の研究・実践を振り返り、インクルーシブ社会に貢献する日本語教育の在り方を検討するシンポジウムを2月に実施しました。



シンポジウム冒頭に古畑徹学類長があいさつ。

国際シンポジウムを実施しオンラインで研究交流。  
**数物科学類**

海外留学派遣や留学生受入の機会が制限される中、オンラインで国際交流・国際共同研究を続けています。1月には世界的に著名な研究者を迎え、国際シンポジウム「物性科学のフロンティア:量子計測と計算科学」を行いました。



学生・教員が研究発表できる企画を多数実施。

生命医学科学コースと創薬科学コースが始動。  
**医薬科学類**

一期生のコース配属が終わり、2年次から各コース専門科目の履修を開始。世界的な研究者に必要な研究マインド・倫理観・国際性を醸成する「医薬科学研究者養成I」「国際医薬科学I」などの専門共通科目群の履修も本格化します。



専門性を深めながら研究者の養成を図ります。

診療放射線技術学専攻へ全国に先駆けて名称変更。  
**保健学類**

旧・放射線技術科学専攻は、診療放射線技術師の養成を一層強化するため、2022年度から「診療放射線技術学専攻」に名称変更しました。この名称を用いるのは本学が全国初であり、本学類における学生教育のさらなる充実化を目指します。



グラビティMRI(世界初)を使った学生実習。

世界遺産での発掘調査や国際共同研究を主導。  
**古代文明・文化資源学研究所**

4月に古代文明・文化資源学研究所を設置しました。本学の強みである考古学・文化資源学の分野に革新的なパレオゲノミクスを融合させて格段の進化を図り、新しい古代文明研究スタイルを持つ世界トップレベルの研究拠点形成を目指します。



ホンジュラス・コパン遺跡での神殿発掘調査。

2050年カーボンニュートラル実現に向けた計画を公表。  
**施設部**

3月に「金沢大学カーボンニュートラルに向けた取組計画2022」を公表しました。キャンパスのカーボンニュートラル実現と、カーボンニュートラル実現に貢献できる人材育成、研究・開発、社会貢献を推進する取り組みなどを取りまとめています。



取組計画は本学Webサイトで閲覧が可能。

# Enjoy!!

注目の学生団体やイベント、  
グルメなど、最新エンターテ  
イメント情報を紹介します。

## 金沢大生が選ぶ角間キャンパス周辺人気ラーメン店TOP5

本学角間キャンパスの周辺には、10店舗以上ものラーメン店があります。どこのお店へ行こうか迷ってしまいますよね。そこで金沢大生にアンケート調査を実施し、人気ラーメン店5店舗を紹介します!

家系や二郎系など個性が光るラーメンがそろっています。一人で巡るのも、講義終わりに友達と巡るのもいいですね。あなたも金沢大学周辺でぜひお気に入りラーメンを見つけてください!

### 角間キャンパス周辺ラーメン店マップ

お店の詳細な位置情報は  
右のバーコードをスキャン!  
(Googleマップに移動します)  
ぜひチェックしてね!



1  
40票

すっきりした豚骨醤油が  
人気の秘密!

横濱家系  
ラーメン **友喜家** map A

ボリュームのある  
チャーシューが特  
徴的で、焼き加減  
がレアなのは他  
にはない味わい!

人間社会学域  
地域創造学類4年  
谷口 瞭世さん

一番人気ラーメンはコレ!

友喜家スペシャル・強(並)  
1,200円(税込)

豚骨、鶏ガラや野菜を配合したスープに純度100%の鶏油を加えた豚骨醤油ラーメン。3枚のチャーシューに半増しのネギとほうれん草、煮卵がのったスペシャルな一杯です。



2  
32票

一度食べたらクセになる  
炙り味噌ラーメンの雄!

金澤味噌  
らめんと **秀** もりの里店 map B

一番人気ラーメンはコレ!

炙り豚玉味噌らめんと  
960円(税込)  
鉄鍋で徹底的に味噌を炙ることで、濃厚さの中にもキレと舌触りの良いまろやかさを実現しています。スープには金沢で愛されている「加賀味噌」を使用しています。

リピート確定! 味噌の香り豊かな一杯! トッピングの炙り豚バラもボリューム満点!

人間社会学域  
法学類2年  
高木 里菜さん

3  
26票

コク旨スープと  
自家製麺が魅力的!

つけ麺 **是・空** 金沢田上店 map C

コシのある麺と濃厚なスープは満足度が高め。同一価格で大盛を選ぶのも嬉しい!

理工学域  
物質化学類3年  
根岸 孝斗さん

一番人気ラーメンはコレ!

つけ麺 大盛 850円(税込)

動物系スープと魚介系スープを合わせたWスープは甘みがあり濃厚。大きい角煮のチャーシューは食べ応え抜群。全粒粉入りの麺は香り高くスープによく絡みます。

4  
24票

あっさりとした味で  
老若男女問わず人気!

中華そば **大勝** map D

一番人気ラーメンはコレ!

極旨中華そば 700円(税込)

大量の丸鶏と5種類もの魚介を弱火でじっくりと煮込む黄金淡麗スープに地元金沢の大野醤油を使ったタレをプラス。素材の旨味が際立つすっきりとした味わいです。



細麺とスープの相性が抜群で、深みのある味わい。この味は定期的に食べたくなっちゃう!



自然科学研究科  
自然システム学専攻  
修士2年  
酢山 真衣さん

5  
23票

野菜と極太麺が  
山盛り大迫力の二郎系!

角ふじ食堂 map E

山盛りの野菜と極太麺でお腹も心も大満足! 無料で野菜増しや学割があるのも嬉しい!



人間社会学域  
人文学類4年  
村田 那菜さん



一番人気ラーメンはコレ!

角ふじ麺 880円(税込)

醤油を際立たせる鶏ガラスープと上質な背脂が極太麺とベストマッチ。たっぷりの野菜は卓上のラーメンダレをかけて先に攻略するもよし、麺と一緒に味わうもよし。

## 金沢大生のリアルなキャンパスライフを紹介!

金沢大学の学士課程は、融合学域・人間社会学域・理工学域・医薬保健学域の4学域・19学類があり、進級すると学類ごとに利用する建物が異なってきます。1年次は、角間キャンパスの総合教育棟で講義を受

け、2・3年次以降は、融合学域・理工学域は自然科学講義棟、人間社会学域は人間社会講義棟、医薬保健学域は宝町・鶴間キャンパスで専門的な学びを深めます。「他学類のキャンパスライフを見てみた

い!」そんなご要望にお応えし、専門分野の学びを深める4人のリアルなキャンパスライフを紹介します! 魅力あふれる環境でのバラエティ豊かなキャンパスライフを感じてください♪

【授業時間】1限 8:45~10:15 2限10:30~12:00 3限13:00~14:30  
4限14:45~16:15 5限16:30~18:30



**人間社会学域 人文学類 言語文化学コース4年**  
さわだ ひな **澤田 日菜さん**  
富山県出身。角間キャンパスにある北深窓<sup>ほくめい</sup>で生活中。英語学英米文学を学んでいる。趣味は映画鑑賞や音楽を聴くことで、特に洋楽が好き。

**9:00 登学**  
宿舎から授業が行われる講義棟までは歩いて約20分です。留学生と一緒に行くこともあります。忘れ物しても授業の空き時間に取りに行けます(笑)  
※北深窓:日本人学生と外国人留学生が共同生活するシェアハウス型の学生宿舎。

**10:30 講義**  
言語文化学コースで英語学・英米文学を学んでいます。大学で学ぶ英語の文学は決まった答えがなく、注意深く何度も読み直すので時間はかかりますが、自分なりに物語を解釈するのは楽しいです。

1限	なし
2限	英文法研究
3限	国際英語コミュニケーション
4限	英米文学演習
5限	なし

**12:00 昼食**  
友だちと食堂へ! でも予習が終わっていない時はお昼休み返上で予習をします…。

中央図書館は、基本的に平日22時まで開いているので、ゆっくり勉強できます!

**19:00 帰宅**  
シェアハウスで一緒に生活するフィリピンからの留学生が郷土料理を作ってくれたり、中国からの留学生がお菓子やお土産をくれたりします。宿舎では英語で会話しています。

**挑戦したいこと**  
洋画や旅行が好きなので、海外を一人で旅行したいなと思います。機会があれば、海外にも住んでみたいです。

**理工学域 生命理工学類 海洋生物資源コース4年**  
みうら としお **三浦 稔生さん**  
石川県出身。自然豊かな環境で育ち海や生物に興味を持つ。趣味は釣り。他にも音楽系のサークルや教育系のアルバイトなど様々な分野で活動している。

**9:15 ボランティア**  
金沢21世紀美術館で「ミュージアム・クルー」として活動しています。地元の小学生に館内を案内したり、一緒に作品を鑑賞したりしています!

金沢市内小学4年生全児童招待プログラム「ミュージアム・クルー」の様子  
写真提供:金沢21世紀美術館

いろいろな人と関わるのでコミュニケーション能力が上がります!

**13:00 プレ卒**  
「プレ卒」とは卒業研究の前に興味のある研究室に所属できるお試し期間のようなもの。主に数学の知識を使って生命現象を解析する数理生物学の研究室に入っています。数式と生物、一見関係がなさそうなものに関係性を見出すのが面白いです!

**16:30 講義**  
博物館学芸員の資格取得を目指しています。生物系か美術系か、資格をどう活かそうか悩み中。教職課程も履修しています。

1限	なし
2限	なし
3限	プレ卒
4限	プレ卒
5限	博物館情報・メディア論

**17:00 放課後**  
マンドリンクラブ(KUMC)に所属しています。定期演奏会では指揮者に初挑戦。初めてが大変なことも多かったですが、やりがいや達成感も大きい経験でした。

**大学生活への意気込み**  
教育やコンピュータ、芸術などさまざまなことに興味があるので、これからもいろいろなことに挑戦して知見を広げていきたいです!

**医薬保健学域 医学類 4年**  
なかむら ゆうひ **中村 雄飛さん**  
東京都出身。医学生として忙しい日々を送っているが、部活やバイトもこなす。昨年度は医学部陸上部で部長を務め、現在も現役選手として活動している。

**8:45 講義**  
実習に向けて、医療現場で診断や治療を行うため勉強をしています。現役の医師から各科の診断方法を教えてもらう授業もあります!

学類みんな同じ授業を受けるので、仲良くなれます!

**12:00 昼食**  
宝町・鶴間キャンパスは近くにコンビニや飲食店が多く、お昼ご飯の選択肢がたくさんあるので、よく出歩いています!

1限	血液学
2限	免疫・アレルギー学
3限	感染症学
4限	診断学実習
5限	脳神経内科学

**14:30 講義後**  
眠くなりながら午後の講義は、休み時間に友達と散歩したりします。中庭はおすすめの散歩コースです!

**18:30 部活**  
毎年夏に開催される西日本医科学学生総合体育大会に向けて練習に励んでいます。主に金沢市営陸上競技場で、週3日活動しています。部員はみんな医薬保健学域に所属しています。

**将来の夢**  
昔からスポーツや応援することが好きなので、将来はアスリートをフィジカル面からもメンタル面からもサポートできるスポーツドクターを目指しています!

**医薬保健学域 医薬保健学類 検査技術科学専攻4年**  
ささき あやな **佐々木 彩奈さん**  
新潟県出身。学業の傍ら、時間があれば金沢のカフェをチェックしてしまふほどのカフェ好き。好きが高じて、休日にはカフェでアルバイトをしている。

**ある日の時間割**

1限	遺伝子診断学
2限	病態生理学II
3限	血清・免疫検査学実習
4限	血清・免疫検査学実習
5限	なし

**8:45 講義**  
病気の診断や治療、予防に必要な検査をする臨床検査技師になるための勉強をしています。

**12:00 昼食**  
授業やテスト前などで忙しい日はよく生協の売店や食堂を利用しています。午後に授業が無い日はカフェに行くこともあります♪

**13:00 実習**  
この日のウイルス学の実習では、PCR検査を行うために必要な試薬を作りました。手に持っている道具は「マイクロピペット」といって、実習では毎回使っています。病院でも使われていて、臨床検査技師の必須アイテムです!

**15:00 友達とカフェ**  
実習やレポートが早く終わった日は、友達と趣味のカフェ巡りへ♪

大学の近くにあるお気に入りのカフェ♪

**将来の夢**  
カフェでの接客を通して、人が好きだと気がきました。思いやりのある臨床検査技師になって、患者さんを支えられるようになりたいです!

## 学生 SNAP

Students SNAP

**A.** 豊かな自然に囲まれている

**A.** 中央図書館に併設している「ほんわかふえ」のメニューが充実している

**A.** 北陸での知名度は抜群

**A.** 幅広い分野の友達ができる

**A.** 研究室がキレイで集中可以

**A.** 自習スペースが多い

**A.** 学修意欲がある人が多い

**A.** 知約な人、ステキな人が多い!

**A.** 先生が個性豊かで授業が面白い

**A.** 金沢の山側にある角間キャンパスへ行くことリフレッシュできるよ

**Inoue Haruto**  
自然科学研究科 機械科学専攻 修士1年  
井上 遥斗さん

**Inaba Daiki**  
人間社会学域 人文学類 2年  
稲葉 大樹さん

**Ozone Takuma**  
人間社会学域 法学類 2年  
大曾根 琢磨さん

**Takata Fuyu**  
人間社会学域 人文学類 2年  
高他 美由さん

**Yasuhara Norihiro**  
人間社会学域 国際学類 2年  
安原 法宏さん

**Hirasawa Momoka**  
医薬保健学域 保健学類 看護学専攻 2年  
平澤 萌花さん

**Umeda Hisashi**  
医薬保健学域 保健学類 3年  
梅田 久嗣さん

**Hayashi Toma**  
自然科学研究科 機械科学専攻 修士1年  
林 愉真さん

**Ochi Sakuya**  
人間社会学域 人文学類 3年  
越智 咲陽さん

金沢大学の魅力は何ですか?

金沢大生が感じている新入生に知ってほしい金沢大学の魅力聞いてみました。

Question

編集 / TKG, Keisuke, Mana, もんぶらん

## あなたも知らない!? 金沢大学の気になるスポットを調査!

自然に囲まれた金沢大学の総面積は約265万㎡で、東京ドームに換算するとなんと約57個分。そんな広大な敷地をもつ金沢大学には、たくさんの施設や設備があり、

まだまだ知られていない一面があるはず。そこで、金沢大生約200人に、気になっている学内のスポットをアンケート。広報室学生スタッフが調査しました!

**これって天文台? どう使用されてるの?**

広報室学生スタッフKSPSがお答えします!

金沢大学には天文台が自然科学5号館と人間社会3号館の2カ所にあります。自然科学5号館の天文台は、かつて、宇宙の観測をするために使用されていました。現在は雷を観測するための装置が置かれています。

人間社会3号館のものは、以前は講義で使用していましたが、現在は一般の方も参加可能な天体観察講座で活用されています。

天体観察講座の開催予定は、教職総合支援センターWebサイトや掲示板などでお知らせされます😊

**角間キャンパスに植物園があるってホント?**

角間キャンパスには植物園が二つあります。

一つ目は、環日本海域環境研究センター附属植物園です。保護植物を含め、約40種の植物が栽培され、小・中学生向け講座で朝顔や小松菜の栽培試験などが行われています。

二つ目は、医薬保健学域薬学類附属薬用植物園です。約100種類の植物を栽培しています。主に薬学類の学生が教育の場として利用しています。約2000株のシャクヤクが開花する春には一般公開をすることもあります🌸

編集 / Mana, Yayuna, Rena, Mayu

## Cover Model's Voice

今号のカバーモデル

わだ たかし  
**和田 隆志** 学長





Photo: Rui

どんな質問にも気さくに答えてくれた和田学長。山口県下関市生まれ、東京都小平市育ち。3人兄弟の長男。進路は医学部と水産学部とで迷ったほどの魚好きであり愛犬家。幼少期はスポーツ大好き少年。サッカーやバスケットボールなどチームスポーツに熱中し、高校時代はバンカラな雰囲気にあこがれ応援団へ。撮影時に着用していた手巻きの機械式時計は祖父の形見だとか。「コチコチという音が本当に愛おしいんです」と広報室スタッフに時計を手渡して音を聞かせてくれました。

| PRESENT |


金沢大学オリジナル  
QUOカード(500円分)  
10名様



金沢大学オリジナルQUOカード(500円分)を抽選で10名様にプレゼント。今号に挟み込まれている応募ハガキもしくは下記バーコードから応募フォームにアクセスし、アンケートにご記入の上、ご応募ください。

【応募締切】  
2022年8月31日

※当選者の発表はプレゼント発送をもってかえさせていただきます。



※掲載している情報は、すべて、取材時のものです。  
※授業や課外活動は、新型コロナウイルス感染症拡大防止に向けた金沢大学の活動指針に基づいて実施しています。

## KSPS-Kanazawa university Students Promotion Staff

### 金沢大学広報室の学生スタッフ募集!

広報誌『Acanthus』の取材や広報動画の作成など、広報室と一緒に金沢大学のPRをしています。新メンバーは随時募集中です。興味がある人はDMください。

✉ kpskanazawa@gmail.com

Instagram



Twitter



編集 / TKG, Keisuke, Mana, もんぶらん



OPEN  
CAMPUS  
2022

KANAZAWA UNIVERSITY

# STORY

金沢大学で、始まる。



個人事前申込制

Webアプリから

## 夏季Webキャンパスビジット

R4 8/3 WED → 16 TUE

リアルタイム配信  
8/9TUE-10WED

**対象** 高校生/本学志願者/  
保護者/学校関係者等

**会場** Webのみ

**申込期間** 7/15(金)~8/16(火)

**内容** 学類紹介/模擬講義/学生生活紹介/  
オンライン相談会(入試・学生生活・留学)/  
学生動画コンテスト

イベント詳細・申込みは  
入試情報アプリから！



最新情報は  
本学 Web サイトをチェック！



金沢大 オープンキャンパス   
<http://www.kanazawa-u.ac.jp>

秋季にも対面型キャンパスビジットの開催を予定しています。

**対象** 高校2年次以上 **開催日** 9月中旬~10月下旬 **会場** 金沢大学各キャンパス **内容** 入試情報・学類の最新情報紹介/キャンパス・施設・学生生活紹介等  
※予定であり、今後変更することがあります。詳細は8月中旬頃発表予定。

**融合学域** 3学類[先導・観光デザイン・スマート創成科(仮称)] ※

**人間社会学域** 6学類[人文・法・経済・学校教育・地域創造・国際]

**理工学域** 7学類[数物科・物質化・機械工・フロンティア工・電子情報通信・地球社会基盤・生命理工]

**医薬保健学域** 4学類[医(6年制)・薬(6年制)・医薬科・保健(看護・診療放射線技術・検査技術科・理学療法・作業療法)]

※予定であり、今後変更することがあります。 ※令和5年度設置構想中

お問い合わせ先

〒920-1192 金沢市角間町  
金沢大学 学務部入試課 学生募集係

TEL 076-264-5162

E-mail eventgakubo@adm.kanazawa-u.ac.jp